

WNF8 XXX X

**HU** Magyar

## Használati útmutató

### KOMBINÁLT HŰTŐ/FAGYASZTÓ

#### Tartalom

- Használati útmutató, 1
  - Műszaki segítségnyújtás, 2
  - A készülék bemutatása, 3
  - A készülék bemutatása, 4
  - Üzembe helyezés, 5
  - Első használat és napi használat, 5
  - Ápolás és karbantartás, 6
  - Figyelmeztetések és tanácsok, 7
  - Hibaelhárítás, 7
  - Megfordítható ajtók, 8
-

## Műszaki segítségnyújtás

### Mielőtt a szervizt hívná:

- Ellenőrizze, hogy a hibát Ön is el tudja-e hárítani (lásd a Hibaelhárítás című részt).
- Ha a készülék az összes ellenőrzés elvégzése után sem működik, vagy a probléma továbbra is fennáll, hívja a legközelebbi vevőszolgálatot.

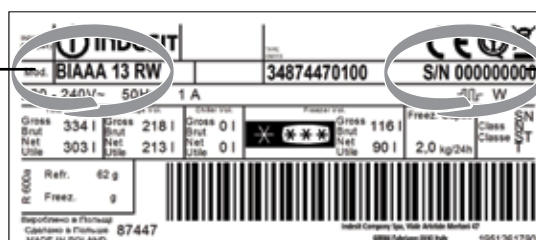
### Közölje:

- a meghibásodás jellegét
- a készülék típusát (modell)
- a sorozatszámot (S/N)

Ezt az információt a hűtőtér bal oldalának alsó részén található típustábla tartalmazza.

**Soha ne kérje felhatalmazással nem rendelkező szakember segítségét, és ne fogadjon el nem eredeti pótalkatrészeket.**

HU - modell



HU - gyári szám

# A készülék bemutatása

## Kezelőpanel

### 1. BEKAPCSOLÁS/KIKAPCSOLÁS

Az egész készülék (a hűtőtér és a fagyasztótér is) bekapcsolható a gomb 2 másodpercig történő megnyomásával.

Az utolsó beállított érték megjelenik a kijelzőn. A készülék kikapcsolásához nyomja meg ezt a gombot. Egy hangjelzés megerősíti a készülék kikapcsolását.

### 2. A HŰTŐTÉR hőmérsékletét jelző lámpa

A hűtőtér hőmérsékletét mutatja.

### 3. A HŰTŐTÉR hőmérsékletének beállítása

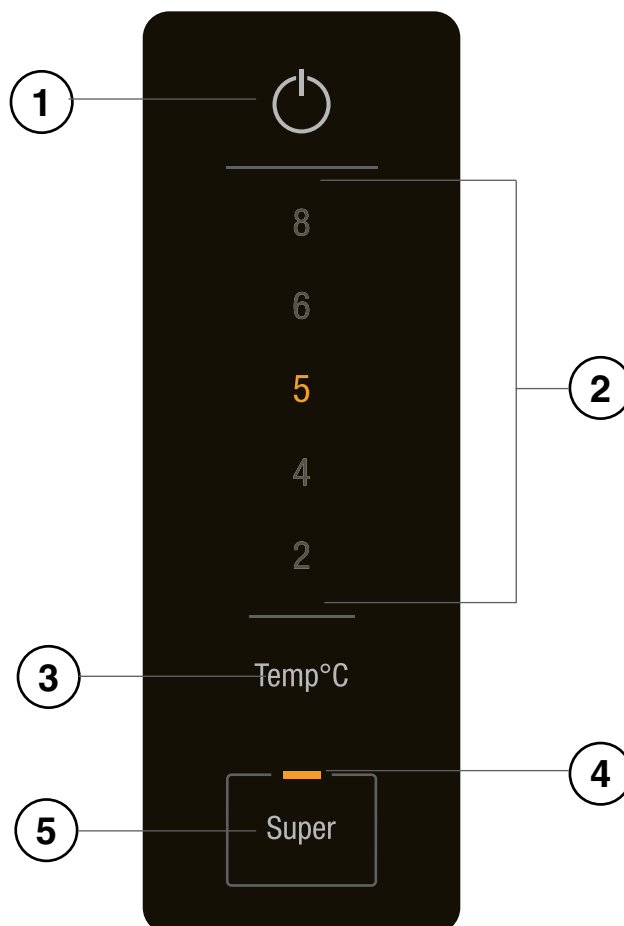
Lehetővé teszi a hűtőtér hőmérsékletének módosítását, valamint a választott hőmérsékletet megjeleníti a kijelzőn.

### 4. SUPER visszajelző lámpa (gyorsfagyasztás)

akkor világít, ha a **SUPER** gombot megnyomja.

### 5. SUPER gomb (gyorsfagyasztás)

Friss élelmiszerek lefagyasztására használható. Ha megnyomja, a **SUPER** (gyorsfagyasztás) visszajelző lámpa világítani kezd (lásd az Első használat és napi használat című részt).



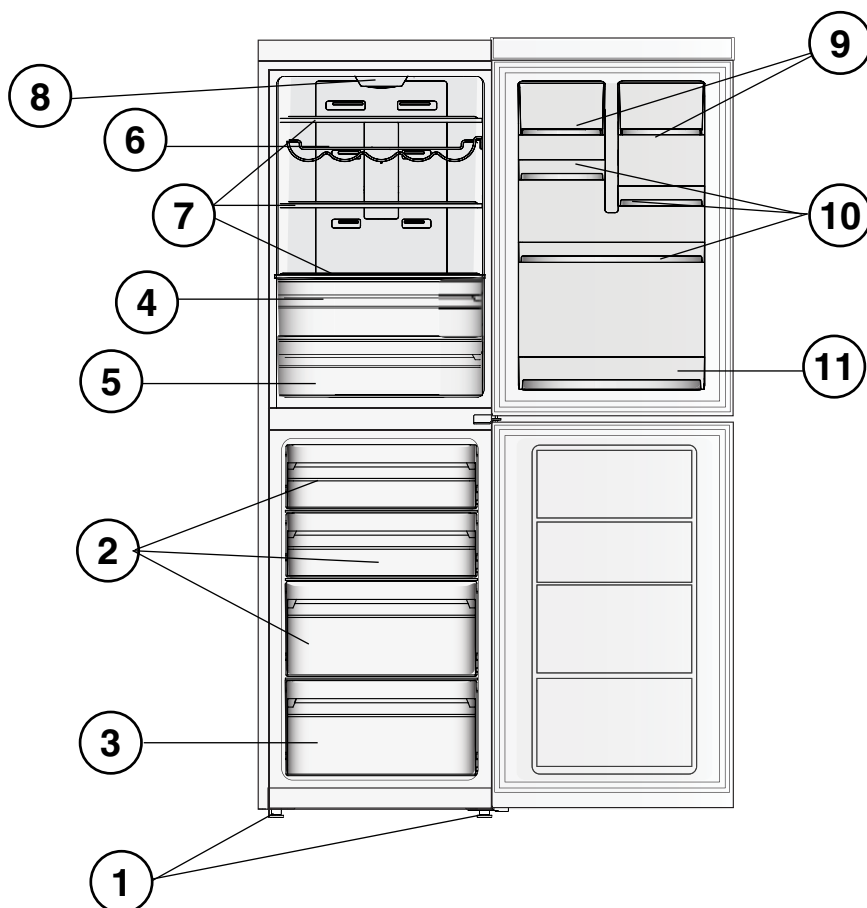
# A készülék bemutatása

## Általános ismertetés

Az Útmutatóban található utasítások egyszerre többféle modellre is érvényesek. Ezért az ábrák esetenként nem feltétlenül pontosan ábrázolják az Ön által vásárolt készüléket. Részletesebb tartalomért, kérjük, hogy olvassa el az alábbi fejezeteket.

- 1 Állítható **LÁBAK**
- 2 **TÁROLÓ**rekeszek\*
- 3 **FAGYASZTÓ-** és **TÁROLÓ**rekesz
- 4 **ZÖLDSÉG-GYÜMÖLCS** fiók \*
- 5 **3 AZ 1-BEN ZÓNA REKESZE\***
- 6 **BOR TARTÓ** \*
- 7 **POLCOK** \*
- 8 **LÁMPA** (lásd: Karbantartás).
- 9 Kivehető **TÁROLÓ**polc **TETŐVEL**
- 10 Kivehető, többfunkciós **POLCOK** \*
- 11 **PALACKTARTÓ** polc

\* Számuk és/vagy helyük változó, csak bizonyos modelleknél elérhetők.



## Üzembe helyezés

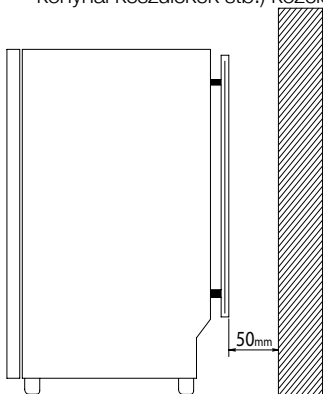
! Az új készülék üzembe helyezése előtt, kérjük, figyelmesen olvassa el a használati útmutatót. Az útmutató fontos utasításokat tartalmaz a biztonságos használatról, az üzembe helyezéssel és a készülék ápolásával kapcsolatban.

! Őrítse meg ezeket az utasításokat, mert a jövőben még szüksége lehet rájuk. Ha eladja a készüléket, az útmutatót is adja oda az új tulajdonosnak.

### Elhelyezés és csatlakoztatás

#### Elhelyezés

1. A készüléket helyezze egy jól szellőző, páramentes helyiségbe.
2. Ügyeljen rá, hogy ne zárja el a hátsó szellőzőnyílásokat. A kompresszor és a kondenzátor hőt bocsát ki, ezért a jó szellőzés a készülék megfelelő és energiatakarékos működésének alapfeltétele.
3. Maradjon a készülék teteje és a fölötte levő szekrény között legalább 10 cm hely, és oldalirányban legalább 5 cm-re legyen a készüléktől minden bútor és fal.
4. A készüléket ne helyezze hőforrások (közvetlen napfény, elektromos konyhai készülékek stb.) közelébe



#### Lábak beállítása

1. A készüléket szilárd és vízszintes padlón kell üzembe helyezni.
2. Ha a padló nem teljesen vízszintes, a hűtő első lábain azokat szorosabbra húzva vagy lazábbra engedve lehet állítani.

#### Elektromos csatlakoztatások

A szállítást követően óvatosan állítsa függőleges helyzetbe a készüléket, majd várjon legalább 3 órát, mielőtt azt az elektromos hálózatra csatlakoztatja. Mielőtt bedugná a csatlakozódugót a csatlakozóaljzatba, ellenőrizze a következőket:

- A készülék földelt és a csatlakozódugó a törvényi előírásoknak megfelelő.
- A csatlakozóaljzat teljesítménye kielégíti a készülék energiaigényét.
- A hálózati feszültség a készülék adatlapján (balra lent) található határértékek között van (azaz 220-240 V).
- Az aljzat kompatibilis a készülék csatlakozódugójával. Ha az aljzat nem kompatibilis a készülék csatlakozódugójával, cseréltesse ki egy engedéllyel rendelkező szakemberrel (lásd: Műszaki segítségnyújtás). Ne használjon hosszabbítót vagy elosztót.

! A készülék üzembe helyezését követően a tápkábelnek és a konnektornak könnyen hozzáférhetőnek kell maradnia.

! Ne hajlítsa meg vagy nyomja össze a vezetékét.

! Rendszeresen ellenőrizze a kábelt. A kábelt csak engedéllyel rendelkező szakember cserélheti ki (lásd: Műszaki segítségnyújtás).

**! A gyártó nem vállal jogi felelősséget a fenti biztonsági utasítások be nem tartásából eredő károkért vagy személyi sérülésekért.**

\* Számuk és/vagy helyük változó, csak bizonyos modelleknél elérhetők.

## Első használat és napi használat

### A készülék indítása

**! A készülék bekapcsolása előtt kövesse az üzembe helyezési utasításokat (lásd: Üzembe helyezés).**

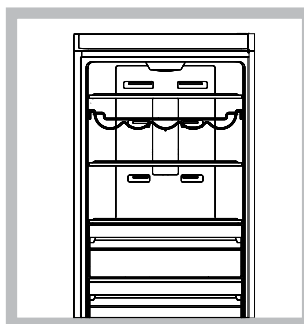
! Csatlakoztatás előtt alaposan tisztítsa meg a készülék belső terét, tárolóelemeit és tartozékait langyos vízzel és szódabikarbónával.

! Az elektronikus változatok egy motorvédelemért felelős kapcsolóval rendelkeznek, amely bekapcsolja a kompresszort 8 perccel a bekapcsolást követően. A kompresszor minden alkalommal újraindul, amikor véletlen vagy szándékosan okozott áramkimaradás után visszaáll az energiaellátás.

1. Csatlakoztassa a csatlakozódugót és ellenőrizze, hogy a **HŰTŐTÉR HŐMÉRSÉKLETÉT** jelző lámpa kigyullad-e. Ha a visszajelző lámpa nem világít, nyomja meg a be-/kikapcsoló gombot.
2. A **HŰTŐTÉR HŐMÉRSÉKLETÉT** állítsa egy átlagos értékre. Pár óra elteltével már tehet élelmiszert a hűtőbe.

### A hűtőrendszer

#### Fagyvédelem



A fagyvédelmi rendszer folyamatosan keringeti a hideg levegőt a hűtőtérben, hogy kivonja belőle a nedvességet, és így megakadályozza a jegesedést. A rendszer állandó szinten tartja a levegő páratartalmát, így módon megőrzi az ételek eredeti minőségét, meggátolja, hogy az élelmiszerek egymáshoz tapadjanak, és feleslegessé teszi a hűtőszekrény leolvasztását. Ne tegyen élelmiszereket közvetlenül a hűtőtér hátoldalán található szellőzők elé, mert ezek elzárják a levegő útját. Zárja be az üvegeket, és csomagolja be alaposan az élelmiszereket.

### A hűtő teljes kapacitásának kihasználása

- Kizárólag hideg vagy langyos ételt tegyen a rekeszbe
- Ne feledje, hogy a főtt ételek sem állnak el tovább, mint a nyers élelmiszerek.
- Ne tároljon folyadékokat nyitott edényben: ezek ugyanis párolognak, és megnövelik a hűtőtér páratartalmát, amely kicsapódik a falakon.

#### A 3 AZ 1-BEN ZÓNA REKESZE\*

Ez az új rekesz maximális rugalmasságot biztosít Önnek az élelmiszerek tökéletes tárolásához.

-húsok, halak és csemegeáruk tárolásához;

-meleg ételek és más friss élelmiszerek vagy maradványok hirtelen hűtéséhez 70 °C-ról 3 °C-ra;

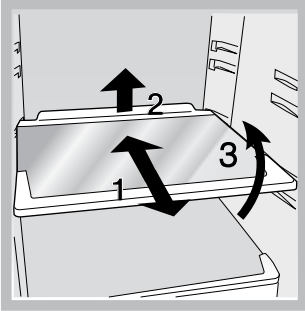
-alacsony hőmérsékleten történő kiolvasztáshoz (ez megelőzi a mikroorganizmusok elszaporodását).

A 0 °C-os hőmérsékletet normál körülmények között is elérheti, ha a hűtőtér hőmérsékletét 4 °C-ra állítja.

A hűtőtér hőmérsékletének csökkentése egyúttal a SOKKOLÓ hűtőtér hőmérsékletét is csökkenti.

**POLCOK:**

A speciális tartósínek révén a polcok kivehetők és más magasságba helyezhetők, így könnyedén tárolhatók nagyobb méretű edények, ételek is. A magasság állításához a polcot nem kell teljesen kivenni a helyéről (lásd az ábrát).



**HŐMÉRSÉKLET** jelzőfény\*: A hűtő leghidegebb területének meghatározására szolgál.

1. Ellenőrizze, hogy megjelenik-e az OK felirat a jelzőfényen (lásd az ábrán).



2. Ha az „OK” felirat nem jelenik meg, az azt jelenti, hogy a hőmérséklet túl magas: állítsa a HŰTŐTÉR HŐMÉRSÉKLETÉT alacsonyabb értékre, majd várjon 10 órát, amíg a hőmérséklet stabilizálódik.
3. Ellenőrizze ismét a jelzőfényt: ha szükséges, ismételje meg az előző beállítási lépéseket. Ha nagyobb mennyiségű ételt tesz a hűtőbe, vagy gyakran kinyitja a hűtő ajtaját, előfordulhat, hogy a kijelzőn nem látható az „OK” felirat. Várjon legalább 10 órát, mielőtt a HŰTŐTÉR hőmérsékletét alacsonyabb értékre állítja.

## A fagyasztó teljes kapacitásának kihasználása

- Ne fagyasszon le újra olyan ételt, amit már egyszer kiolvasztott, vagy aminek már elkezdődött a kiolvasztása. Az ilyen ételeket (24 órán belül) meg kell főzni és el kell fogyasztani.
- A lefagyasztani kívánt friss élelmiszert úgy helyezze el, hogy az ne érintkezzen a már lefagyasztottakkal; használja az alsó FAGYASZTÓ- és TÁROLÓrekeszt, amely a leggyorsabb fagyasztási sebességet biztosítja.
- A friss élelmiszerek fagyasztásának legjobb és legbiztonságosabb módja, ha 24 órával az élelmiszerek behelyezése előtt aktiválja a SUPER funkciót. Az élelmiszerek behelyezését követően aktiválja ismét a SUPER funkciót. A funkció 24 óra elteltével automatikusan kikapcsol.
- Ne tegyen dugóval vagy hermetikusan lezárt, folyadékot tartalmazó üvegpalackokat a fagyasztótérbe, mert ezek eltörhetnek.
- A napi szinten maximálisan lefagyasztható élelmiszerek mennyisége nem haladhatja meg a készülék hűtőtrének bal alsó oldalán található adatlapon jelzett mennyiséget (például: 2 kg/24 óra).

! Ne tegyen élelmiszereket vagy edényeket közvetlenül a fagyasztótér szellőzői elé, mert ezek elzárják a levegő útját, és megakadályozzák a légkeringetést.

! Fagyasztás közben ne nyissa ki a fagyasztó ajtaját.

! Áramkimaradás vagy hiba esetén ne nyissa ki a fagyasztó ajtaját. Így tovább megmaradhat a fagyasztótérben az alacsony hőmérséklet, és az élelmiszerek még legalább 12-18 órán keresztül nem fognak kiolvadni.

! Ha nagyobb helyre van szüksége a fagyasztótérben, bármelyik fiókot (és fedelet, ha van) eltávolíthatja, ehhez húzza ki azt a megfelelő horonyból, és helyezze az élelmiszert a meglévő polcokra.

## Ápolás és karbantartás

### A készülék kikapcsolása

Tisztítás és karbantartás előtt a készüléket le kell választani az áramellátásról:

1. Kapcsolja ki a készüléket a be-/kikapcsoló gomb megnyomásával.
2. Húzza ki a csatlakozódugót a konnektorból.

### A készülék tisztítása

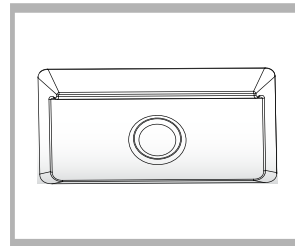
- A készülék külső és belső részeit, beleértve a gumitömítéseket, langyos vízbe mártott szivaccsal és szódabikarbónával vagy semleges szappannal lehet tisztítani. Ne használjon oldószereket vagy súroló hatású termékeket, hipót vagy ammóniát.
- A kivehető tartozékokat szappanos vagy mosogatószeres meleg vízben lehet elmosogatni. Öblítse le és törölje őket szárazra.
- A készülék hátulján összegyűlhet a por. Ezt óvatosan távolítsa el egy közepes fokozatra állított porszívó segítségével. A készülék tisztítása előtt húzza ki a készüléket a hálózatról.

### A penész és a kellemetlen szagok megelőzése

- A készüléket higiénikus, szagtalan anyagokból gyártották. Annak érdekében, hogy a hűtőben ne alakulhassanak ki kellemetlen szagok vagy elszíneződések és foltok, a hűtőbe tett élelmiszereket mindig fedje le vagy zárt tartóban tárolja.
- Ha hosszabb időre kikapcsolja a hűtőt, tisztítsa ki a készülék belsejét, és hagyja nyitva az ajtaját.

### A LED\*-világítás cseréje

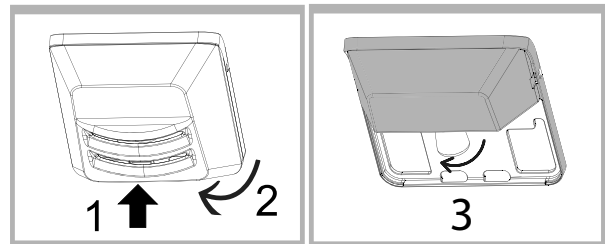
A LED-világítás erős, szórt fényt biztosít, így tökéletesen megvilágítja a hűtő tartalmát. Ha szükségessé válik a LED lámpa cseréje, kérjen segítséget műszaki szervizünktől.



### Az izzó cseréje \*

A hűtőtérben található izzó cseréjéhez először húzza ki a készüléket az elektromos hálózatról. Kövesse az alábbi utasításokat.

Az ábrán látható módon emelje le a lámpaburát, hogy hozzáférjen az izzóhoz. Cserélje ki az izzót egy hasonló típusúra, amelynek teljesítménye a lámpaburán feltüntetett határértékek között van.



## Figyelmeztetések és tanácsok

! A készüléket a nemzetközi biztonsági szabványoknak megfelelően tervezték és gyártották. Olvassa el figyelmesen és tartsa be az alábbi biztonsági figyelmeztetéseket.

A készülék megfelel az alábbi EGK irányelveknek:

- 73/23/EGK (19/02/73) (Kisfeszültség) és annak módosításai;
- 89/336/EGK (1989.05.03.) (Elektromágneses összeférhetőség) és annak módosításai;
- 2002/96/EK.



### Általános biztonsági figyelmeztetések

- A készüléket kizárólag háztartási célra tervezték, nem pedig nagyüzemi vagy ipari alkalmazásra.
- A készüléket kizárólag felnőttek használhatják élelmiszerek tárolására és fagyasztására a mellékelt útmutatóban megadott utasítások alapján.
- A készüléket tilos kültéren üzembe helyezni, még akkor is, ha az adott hely fedett. Különösen veszélyes a készüléket esőnek vagy viharoknak kitenni.
- Ne érjen hozzá a készülékhez nedves kézzel, lábbal, vagy ha meztelenség van.
- Ne érjen hozzá a belső hűtőelemekhez, mert azok horzsolásokat és fagyási sérüléseket okozhatnak.
- Amikor kihúzza a készüléket a konnektorból, ne a kábelt húzza, hanem a csatlakozódugót.
- Tisztítás vagy karbantartás előtt mindig kapcsolja ki a készüléket, és húzza ki az elektromos hálózathoz. - Nem elég kikapcsolni a készüléket (a be-/kikapcsoló gombbal) az összes elektromos összeköttetés megszüntetéséhez.
- Hiba esetén semmilyen körülmények között ne próbálja egyedül megjavítani a készüléket. Hozzá nem értő személyek nem javíthatják a készüléket, mert megsérülhetnek, vagy a készülék további meghibásodását idézhetik elő.
- A fagyasztórekeszekben kizárólag a gyártó által javasolt típusú éles vagy hegyes konyhai eszközt vagy elektromos készüléket szabad használni.
- A fagyasztóból frissen kivett jégkockákat ne vegye azonnal a szájába.
- A készüléket nem használhatják csökkent fizikai, érzékelési vagy mentális képességekkel rendelkező személyek (beleértve a gyermekeket), vagy akiknek nincs tapasztalatuk vagy tudásuk, hacsak nincsenek felügyelet alatt, vagy a biztonságukért felelős személy nem adott utasítást a készülék használatára vonatkozóan. Mindig biztosítani kell a gyermekek felügyeletét annak érdekében, hogy ne játsszanak a készülékkel.
- A csomagolóanyagokat tartsa a gyermekektől elzárva! A csomagolóanyagok fulladást okozhatnak.

### Ártalmatlanítás

- A helyi környezetvédelmi előírásoknak megfelelően helyezze el hulladékként az újrafelhasználható csomagolóanyagokat.
- Az elektromos és elektronikus berendezések hulladékairól szóló 2012/19/EU irányelv alapján minden kiselejtezett elektromos háztartási készüléket a normál háztartási hulladéktól elkülönítve kell hulladékként elhelyezni. A kiselejtezett készülékeket elkülönítve kell begyűjteni, hogy a lehető legtöbb alkatrészt és alapanyagot újrahasznosíthassák, így csökkentve a környezetre és az emberi egészségre gyakorolt káros hatásokat. A terméken található áthúzott gurulós kuka szimbólum figyelmezteti Önt arra, hogy a készüléket nem szabad a normál háztartási hulladékba kidobni. Vásárlóink

a helyi önkormányzatnál vagy a készülék helyi forgalmazójánál érdeklődhetnek a kiselejtezett készülék hulladékelhelyezésének megfelelő módjáról.

### A környezet tisztelete és megóvása

- A készüléket száraz és jól szellőző helyiségben kell elhelyezni. Győződjön meg róla, hogy a készüléket nem éri közvetlen napfény, és nincs a közelében hőforrás.
- Energiatakarékossági okokból próbálja a lehető legrövidebb időre nyitva hagyni vagy nem túl sűrűn kinyitni a hűtő és a fagyasztó ajtaját.
- Ne tegyen a készülékbe túl sok élelmiszert. Az élelmiszerek megfelelő hűtéséhez fontos, hogy a hideg levegő szabadon keringhessen a hűtőtérben. Ha a levegőkeringtetést valami akadályozza, a kompresszor folyamatosan működik.
- Tilos meleg ételeket tenni a készülékbe. A belső hőmérséklet ilyenkor megnő, és a kompresszor kénytelen keményebben dolgozni, így több energiát használ.
- Ha jég képződik, olvassa le a készüléket (lásd: Karbantartás). A vastag jégréteg megnehezíti az élelmiszerek hűtését, ezért megnő az energiafogyasztás.

## Hibaelhárítás

Ha a készülék nem működik, kérjük, hogy az alábbi lista segítségével próbálja a hibát önállóan megoldani, mielőtt az ügyfélszolgálatot hívná.

#### A kijelző kikapcsolt állapotban van.

- A csatlakozódugót nem vagy nem elég erőteljesen csatlakoztatták a konnektorhoz az összeköttetés létrejöttéhez, vagy nincs áram a házban.

#### A motor nem indul be.

- A készülék motorvédő irányítórendszerrel rendelkezik (lásd: Első használat és napi használat).

#### a) Hangjelzés hallható.

a) A hűtő ajtaja két percnél tovább nyitva maradt (ilyenkor a hangjelzés kikapcsol, amikor Ön becsukja az ajtót), vagy nem a megfelelő módon kapcsolta ki a készüléket (lásd: Karbantartás).

#### A hűtő és a fagyasztó nem hűt eléggé.

- Az ajtók nincsenek rendesen becsukva, vagy a tömítések megsérültek.
- Az ajtókat túl gyakran nyitják ki.
- A HŪTŐTÉR HŐMÉRSÉKLETE nem megfelelő (lásd: A készülék bemutatása).
- A hűtőtér vagy a fagyasztótér túlzottan tele van.

#### A hűtőben levő élelmiszerek megfagynak.

- A HŪTŐTÉR HŐMÉRSÉKLETE nem megfelelő (lásd: A készülék bemutatása).
- Az élelmiszer hozzáér a hűtő hátsó falához.

#### A motor folyamatosan jár.

- Megnyomták a SUPER (gyorsfagyasztás) gombot: a sárga SUPER jelzőfény világít (lásd: A készülék bemutatása).
- Az ajtó nincs rendesen becsukva vagy folyamatosan nyitva van.
- A környezeti hőmérséklet túl magas.

#### A készülék túl zajos.

- A készüléket nem vízszintes felületen helyezték üzembe (lásd: Üzembe helyezés).
- A készüléket szekrények közé állították, amelyek rezonálnak, és ez okozza a zajt.
- A belső hűtőelem kisebb zajt kelt, még akkor is, amikor a kompresszor éppen nem működik. Nem jelent meghibásodást.

#### A hűtőtér hátsó falát jég vagy vízcseppek borítják

- Ez a készülék normál működésére utal.

\* Számuk és/vagy helyük változó, csak bizonyos modelleknél elérhetők.

HU

HU

## Megfordítható ajtók

Amennyiben meg szeretné változtatni az ajtók nyitásának irányát, kérjük, vegye fel a kapcsolatot a műszaki ügyfélszolgálattal.