

5KHB1231



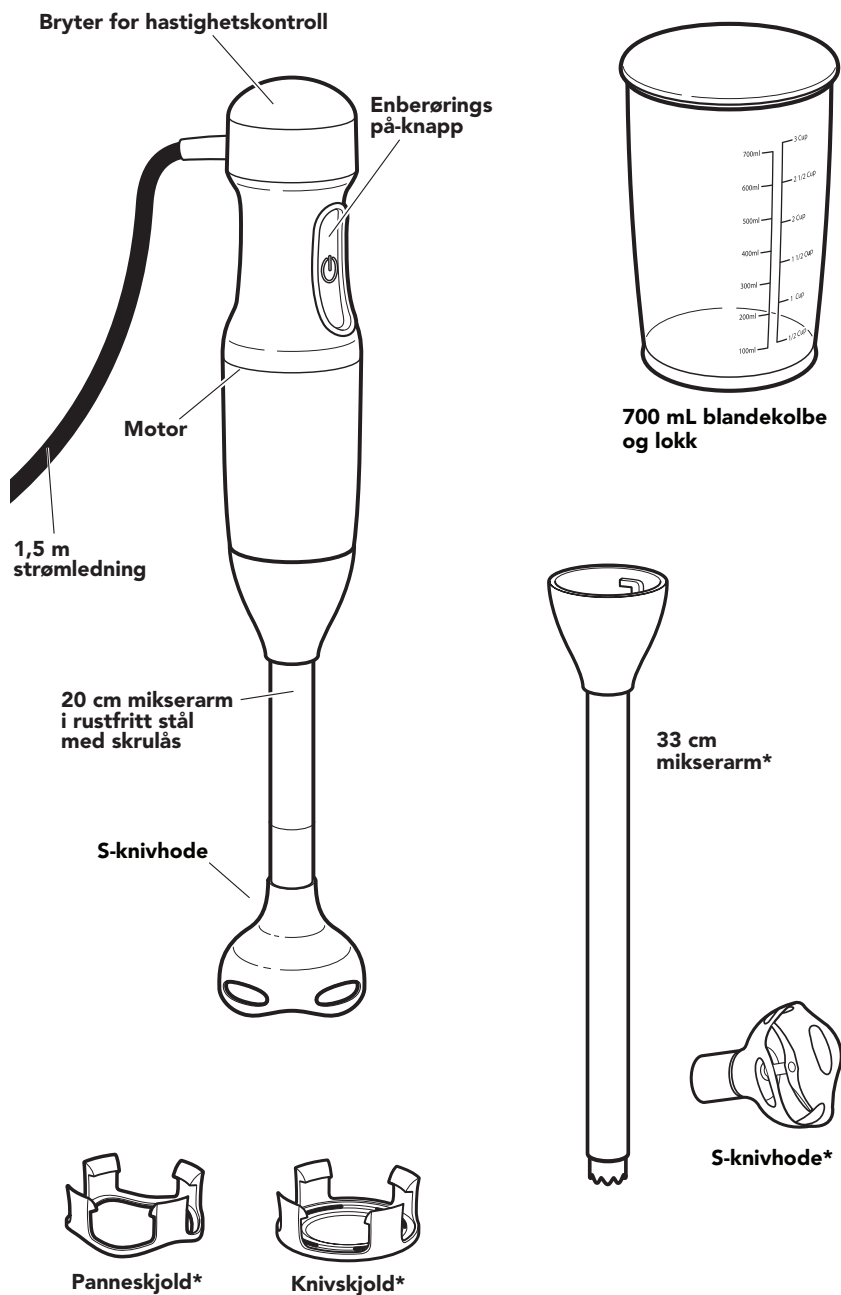
KitchenAid

INNHALDSFORTEGNELSE

DELER OG FUNKSJONER	
Stavmikserens funksjoner	133
SIKKERHET VED BRUK AV STAVMIKSEREN	
Viktige forholdsregler	134
Krav til strømforsyning.....	137
Kassering av elektrisk utstyr	137
BRUKE STAVMIKSEREN	
Montere stavmikseren	138
Bruke miksearmen	139
TIPS FOR GODE RESULTATER	
Blandetips	141
Brukstips	142
VEDLIKEHOLD OG RENGJØRING	
Rengjøre motordelen	143
Vask av tilbehør og tilleggsutstyr	143
GARANTI OG SERVICE	144

DELER OG FUNKSJONER

DELER OG TILLEGGSUTSTYR



*Ikke tilgjengelig på alle modeller

DELER OG FUNKSJONER

STAVMIKSERENS FUNKSJONER

Hastighetskontroll

Enkel justering av hastigheten.

Enberørings på-knapp

Aktiver stavmikseren ved å trykke og holde inne PÅ-knappen under miksing. For å stoppe miksing, slipper du ganske enkelt PÅ-knappen.

Motor

Utviklet med et komfortabelt og sklisikkert grep.

Kraftig DC-motor (ikke vist)

Yter kraftig miksing og er utviklet for stillegående og langvarig bruk.

1,5 m strømledning

Strømledningen er avrundet uten fordypninger for enkel rengjøring, og er lang nok til å trekke stavmikseren over til kokeplaten eller arbeidsområdet. En ledningsstropp i silikon er lagt ved for behendig oppbevaring av ledningen.

Mikserarm i rustfritt stål med skrulås

Tilkobles motoren med en enkel vridning og skrues på plass. Den skarpe kniven i rustfritt stål er dekket for å unngå søling under miksing.

Blandekolbe

700 mL BPA-fri kolbe med lokk.

SIKKERHET VED BRUK AV STAVMIKSEREN

Din og andres sikkerhet er svært viktig.

Vi har satt inn en rekke sikkerhetanvisninger i denne bruksanvisningen og på utstyret. Les alltid sikkerhetsanvisningene og følg dem nøye.



Dette er varselsymbolet.

Dette symbolet gjør deg oppmerksom på mulige farer som kan ta livet av eller skade deg eller andre.

Alle sikkerhetsanvisninger følger etter varselsymbolet og ordet "FARE" eller "ADVARSEL". Disse ordene betyr:

 **FARE**

Du kan dø eller bli alvorlig skadet hvis du ikke umiddelbart følger anvisningene.

 **ADVARSEL**

Du kan dø eller bli alvorlig skadet hvis du ikke følger anvisningene.

Alle sikkerhetsanvisninger angir hvilken potensiell fare det gjelder, hvordan du reduserer risikoen for skade, og hva som kan skje hvis du ikke følger instruksjonene.

VIKTIGE FORHOLDSREGLER

Grunnleggende forholdsregler skal alltid etterfølges ved bruk av elektriske apparater, inkludert følgende:

1. Les gjennom alle instruksjoner. Feil bruk av apparatet kan føre til personskader.
2. For å beskytte mot fare for elektrisk støt må du ikke legge motoren, ledningen eller støpselet til denne stavmikseren i vann eller annen væske.
3. Denne maskinen er ikke laget for å brukes av personer (inkludert barn) med reduserte fysiske, sensoriske eller mentale evner, eller uten nødvendig erfaring og kunnskap, med mindre de er under tilsyn eller har fått opplæring i bruk av apparatet fra en person med ansvar for deres sikkerhet.

SIKKERHET VED BRUK AV STAVMIKSEREN

4. Dette apparatet kan brukes av barn fra 8 år og eldre og personer med reduserte fysiske, sensoriske eller mentale evner eller uten erfaring og kunnskap under tilsyn eller hvis de har fått veiledning i å bruke apparatet på en trygg måte og forstår farene som er involvert. Barn skal ikke leke med apparatet. Rengjøring og brukervedlikehold skal ikke gjøres av barn uten veiledning.
5. Pass på at barn ikke leker med apparatet. Ikke la barn bruke stavmikseren uten tilsyn. Utvis forsiktighet når den brukes nær barn.
6. Koble alltid stavmikseren fra strømforsyningen hvis den står uten tilsyn og før montering, demontering eller rengjøring. Forlat aldri apparatet uten tilsyn mens det er i bruk.
7. Unngå direkte berøring med bevegelige deler.
8. Apparatet må ikke brukes hvis ledningen eller støpslet er defekt eller hvis apparatet har en feil eller faller på gulvet eller skades på annen måte. Kontakt da nærmeste autoriserte servicesenter for reparasjon eller for elektrisk eller mekanisk justering.
9. Hvis strømledningen blir skadet, må den skiftes ut av produsenten, et serviceverksted eller tilsvarende kvalifiserte personer for å unngå fare.
10. Bruk av tilbehør som ikke anbefales eller selges av KitchenAid, kan føre til brann, elektrisk støt eller skade.

SIKKERHET VED BRUK AV STAVMIKSEREN

11. Må ikke brukes utendørs.
12. Ikke la ledningen henge over kanten på bord eller benk.
13. Ikke la ledningen komme i kontakt med varme flater, inkludert komfyrer.
14. Når du blander væsker, spesielt varme væsker, bør du bruke en høy beholder, eller lage små mengder i gangen, for å redusere søl.
15. Ha ikke fingre eller kjøkkenredskap inne i stavmikseren når den er i gang, da dette kan forårsake alvorlig personskade og/eller skader på enheten. Skraper kan benyttes, men kun når enheten ikke er i gang.
16. Kniven er skarp. Vær forsiktig når du håndterer skarpe kniver, tømmer bollen og under rengjøring.
17. Vær forsiktig hvis varm væske blandes i kolben, da den kan sprute ut av maskinen på grunn av plutselig dampdannelse.
18. Apparatet er ment for husholdningsbruk og lignende som f.eks.:
 - bemannede kjøkkenområder i butikker, kontorer og andre arbeidsmiljøer
 - gårdshus
 - av gjester på hoteller, moteller og i andre boligmiljøer
 - steder som tilbyr overnatting med frokost.

TA VARE PÅ BRUKSANVISNINGEN

Dette produktet er kun beregnet til husholdningsbruk.

SIKKERHET VED BRUK AV STAVMIKSEREN

KRAV TIL STRØMFORSYNING

Spenning: 220-240 volt

Frekvens: 50-60 Hertz

Wattforbruk: 180 Watt

MERK: Hvis støpselet ikke passer i stikkontakten, må du ta kontakt med en faglært elektriker. Støpselet må ikke på noen måte forandres.

KASSERING AV ELEKTRISK UTSTYR

Kassering av innpakningsmaterialet

Innpakningsmaterialet er 100 % resirkulerbar og er merket med resirkuleringssymbolet . De forskjellige delene av innpakningen må derfor kasseres på en ansvarlig måte og i henhold til lokale forskrifter for avfallsdeponering.


Kassering av produktet

- Dette apparatet er merket i samsvar med EU-direktiv 2012/19/EU om kassering av elektrisk og elektronisk utstyr (Waste Electrical and Electronic Equipment - WEEE).

- Ved å sikre at dette produktet blir avhendet på riktig måte, vil du bidra til å forhindre mulige negative

konsekvenser for miljø og helse som ellers kunne forårsakes av uhensiktsmessig avfallshåndtering av dette produktet.



- Symbolet  på produktet eller på den vedlagte dokumentasjonen indikerer at det ikke skal behandles som husholdningsavfall, men tas med til en egnet innsamlingsstasjon for resirkulering av elektrisk og elektronisk utstyr.

For nærmere informasjon om håndtering, kassering og resirkulering av dette produktet, kontakt kommunen, renovasjonsvesenet eller forretningen der du anskaffet det.

BRUKE STAVMIKSEREN

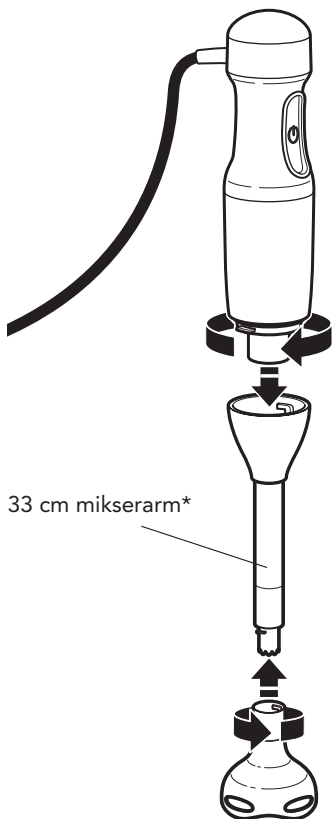
MONTERE STAVMIKSEREN

Før du bruker KitchenAid stavmikser for første gang, må du tørke motoren og tilkoblingsadaptere med en ren, fuktig klut for å fjerne skitt eller støv. Mild oppvasksåpe kan brukes, men ikke bruk sterke rengjøringsmidler.

MERK: Ikke senk motoren eller adapterene i vann.

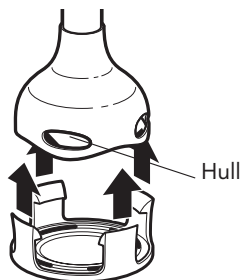
Tørk av med en myk klut. Vask alle andre tilkoblinger og tilbehør for hånd eller øverst i oppvaskmaskinen. Tørk grundig.

MERK: Sørg alltid for å trekke ut støpselet fra kontakten før du monterer eller fjerner tilbehøret.



Knivskjold*

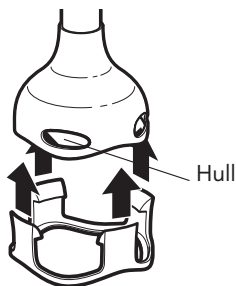
Festes enkelt på knivhodet og gir beskyttelse mot knivene mens stavmikseren ikke er i bruk.



MERK: Sørg for at knivskjoldet er montert med klipsene posisjonert mellom hullene i knivhodene.

Panneskjold*

Panneskjoldet kan festes på alle de inkluderte knivhodene og gir beskyttelse til stavmikseren og kokeutstyr.



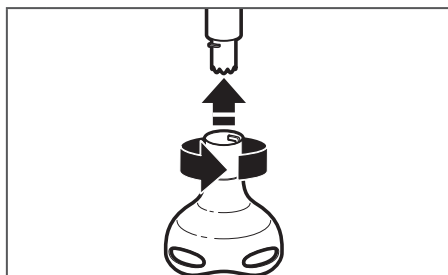
MERK: Sørg for at panneskjoldet er montert med klipsene posisjonert mellom hullene i knivhodene.

*Ikke tilgjengelig på alle modeller

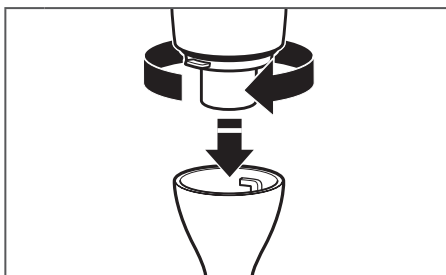
BRUKE STAVMIKSEREN

BRUKE MIKSEARMEN

Bruk blendearmtilkoblingen til smoothies, milkshakes, supper, kokte grønnsaker, kakefyll og babymat.



- 1** VALGFRITT: Hvis du bruker miksearmen på 33 cm (ikke tilgjengelig på alle modeller), sett inn miksearmen i knivbladet og vri til det klikker på plass for å låse.



- 2** Legg miksearmen inn i motordelen, og skru den fast til du hører et klikk.

⚠ ADVARSEL



Fare for elektrisk støt

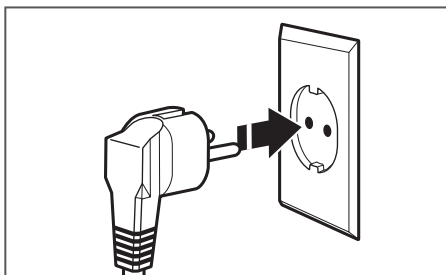
Sett støpselet i en jordet stikkontakt.

Du må aldri fjerne jordpinnen.

Ikke bruk adapter.

Ikke bruk skjøteledning.

Hvis dette ikke gjøres kan det føre til død, brann eller elektrisk støt.

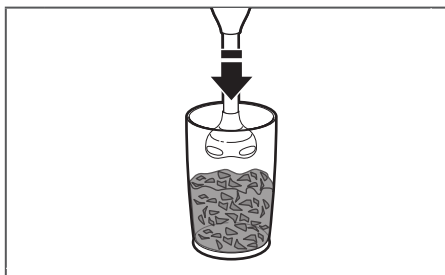


- 3** Sett inn støpselet i en jordet kontakt.

BRUKE STAVMIKSEREN

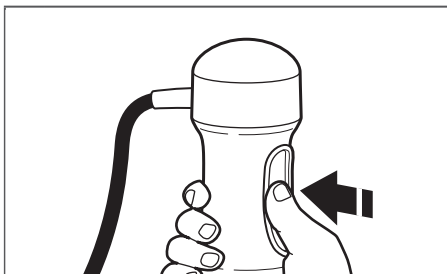


- 4** Still inn håndblenderen på Hastighet 1. Juster hastigheten ved å skru på bryteren for hastighetskontroll ved toppen av stavmikseren.



- 5** Senk stavmikseren ned i blandingen.

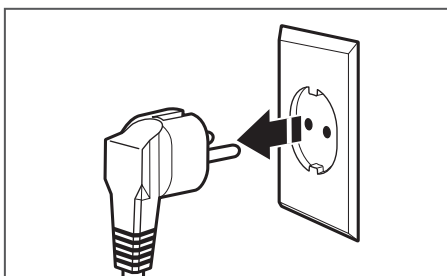
VIKTIG: Stavmikseren bør ikke senkes ned i væsker som dekker hele tilkoblingen. Ikke senk lenger ned enn til sammenføyningen på tilbehøret. Ikke senk motoren ned i væsker eller andre blandinger.



- 6** Trykk inn PÅ-knappen for å aktivere stavmikseren.



- 7** Når miksing er fullført, slipper du på-knappen før du fjerner stavmikseren fra blandingen.



- 8** Ta ut stikkontakten umiddelbart etter bruk, før du fjerner eller bytter ut tilkoblinger.

TIPS FOR GODE RESULTATER

BLANDETIPS



Miksing: Legg stavmikseren med miksearmen tilkoblet skrått ned i miksemuggen med ingrediensene. Bruk den ledige hånden til å dekke toppen av miksemuggen for bedre stabilitet og for å unngå søling. Husk å stanse stavmikseren før du fjerner den fra muggen for å unngå søling.



Opptrekking: La stavmikseren hvile på bunnen av miksemuggen et øyeblikk, for så å trekke den skrått og langsomt oppover langs siden av muggen. Når stavmikseren trekkes opp, vil du legge merke til at ingrediensene fra bunnen av muggen blir trukket opp. Når ingrediensene ikke lenger blir trukket opp fra bunnen, returnerer du stavmikseren til bunnen av muggen og gjentar prosessen til ingrediensene har ønsket konsistens.



Håndleddsbevegelse: Ved hjelp av sirkelbevegelser med håndleddet, trekker du stavmikseren litt opp og lar den falle ned igjen i ingrediensene. La håndleddsbevegelsene og vekten av stavmikseren gjøre jobben.

TIPS FOR GODE RESULTATER

BRUKSTIPS

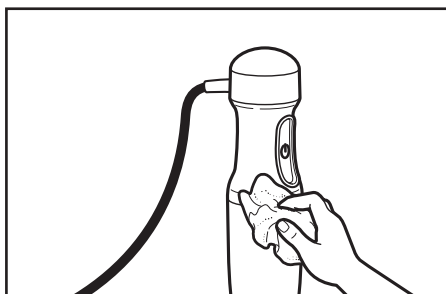
- Kutt solid mat i små biter for lettere miksing og kutting.
- Stavmikseren er utstyrt med varmebeskyttelse mot høye temperaturer under bruk. Skulle stavmikseren plutselig stanse under bruk, kobler du den fra og lar den tilbake stille seg automatisk i 10 minutter.
- For å unngå søling, senker du stavmikseren ned i blandingen før du trykker inn På-knappen, og slipper På-knappen før du trekker stavmikseren ut av blandingen.
- Når du mikser i en kasserolle eller på en kokeplate, fjerner du pannen fra varmeelementet for å hindre at stavmikseren blir overopphetet.
- For best resultat holder du stavmikseren på skrå og beveger den varsomt opp og ned i beholderen. Ikke støt stavmikseren ned i blandingen.
- For å unngå at det renner over, må du la det være plass til at blandingen stiger når du bruker stavmikseren.
- Sørg for at den ekstra lange ledningen til stavmikseren ikke strekker seg over et varmt varmeelement.
- Ikke la stavmikseren stå i en varm panne på kokeplaten mens den ikke er i bruk.
- Fjern harde elementer, slik som fruktsteiner eller bein, fra blandingen før du mikser eller kutter, for å unngå skader på knivene.
- Ikke bruk stavmikseren til å male kaffe bønner eller hardt krydder, som for eksempel muskat. Behandling av slike varer kan skade knivene til stavmikseren.
- Ikke bruk kolben i mikrobølgeovn.

VEDLIKEHOLD OG RENGJØRING

RENGJØRE MOTORDELEN

Stavmikser må alltid rengjøres før første gangs bruk, etter hver bruk og før oppbevaring.

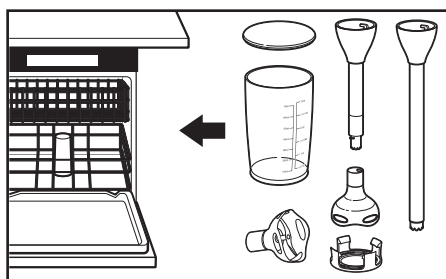
1. Koble fra stavmikseren før rengjøring.
2. Ta av alt tilbehøret.
3. Tørk av motordelen og strømledningen med en varm klut med såpevann, og tørk så av med en fuktig klut. Tørk med en myk klut. Mild oppvasksåpe kan brukes, men ikke bruk sterke rengjøringsmidler.



VIKTIG: Senk aldri motoren ned i vann eller annen væske.

VASK AV TILBEHØR OG TILLEGGSTYR

1. Vask miksearmen*, kolbe og lokk, kniver, knivskjold* og panneskjold* i varmt såpevann, eller øverst i oppvaskmaskinen.
2. Tørk grundig av med en myk klut.



*Ikke tilgjengelig på alle modeller

GARANTI OG SERVICE

GARANTI FOR KITCHENAID-STAVMIKSEREN

Garantiens lengde:	KitchenAid betaler for:	KitchenAid betaler ikke for:
Europa, Midtøsten og Afrika: 5KHB1231 To års full garanti fra kjøpsdato.	Reservedeler og reparasjonsarbeidskostnader for å korrigere defekter i materialer eller utførelse. Servicen må utføres av et serviceverksted som er autorisert av KitchenAid.	A. Reparasjoner når stavmikseren blir brukt til annet enn vanlig matlaging. B. Skade som er resultat av uhell, modifiseringer, feilbruk, misbruk eller installasjon/drift som ikke er i overensstemmelse med lokale elektrisitetsforskrifter.

KITCHENAID PÅTAR SEG IKKE ANSVAR FOR INDIREKTE SKADE.

SERVISESENTRER

All service bør utføres lokalt av et service-senter som er autorisert av KitchenAid. Kontakt forhandleren som du kjøpte maskinen fra for å få navnet på ditt nærmeste servicesenter som er autorisert av KitchenAid.

ServiceCompaniet AS:

Gladengveien 8
0661 Oslo
NORWAY

Tel: +47 2389 7266
Fax: +47 2268 5400

Contact person: John K. Skaar
john@servicecompaniet.no

Direktelinje hovednummer:  00800 3810 4026

Hvis du vil ha mer informasjon, kan du besøke nettstedet vårt på:
www.KitchenAid.eu

Disse veiledningene er også tilgjengelig på nettstedet: www.kitchenaid.eu

©2017 Alle rettigheter forbeholdt.
Spesifikasjoner kan endres uten forvarsel.

KitchenAid

©2017 All rights reserved.
Specifications subject to change without notice.

W11087402A

03/17