

A. Koelkast

1. Filter in de ventilator
2. Verlichting
3. Schappen/Schappenzone
4. Flessenrek
5. Ventilatiesysteem Multi-flow
6. Koudste vak (ideaal voor vlees en vis)
7. Typeplaatje met handelsnaam
8. Crisper voor groente en fruit
9. Verdeler crisper
10. Set voor het omkeren van de deur
11. Afscheider
12. Deurvakken

B. Vriesvak

13. Bovenste lade (invrieszone)
14. Schappen
15. Korven voor het bewaren van ingevroren voedsel
16. Ijsbakje en/of koude-element
17. Deurafdichtingen

C. Bedieningspaneel

Antibacteriële bescherming (afhankelijk van het model):

- Antibacterieel filter in de ventilator (1)
- Antibacteriële toevoegingen in de Crisper (8)
- De deurafdichtingen zijn gemaakt van materiaal dat de groei van bacteriën remt (17)

Opmerkingen:

- Afhankelijk van het model kan het aantal en het type accessoires verschillen.
- Bij een stroomuitval helpt het koude-element om de optimale bewaartemperatuur langer vast te houden.
- Alle schappen en deurvakken zijn uitneembaar.
- De binnentemperatuur van het apparaat is afhankelijk van de omgevingstemperatuur, hoe vaak de deuren worden geopend en de plaats van het apparaat. Bij de instelling van de temperatuur moet u rekening houden met deze factoren.
- De accessoires van het apparaat zijn niet geschikt om in de afwasmachine af te wassen.
- Na het plaatsen van het voedsel moet u ervoor zorgen dat de deur van het vriesvak goed gesloten is.

BEWAARRUIMTE VERGROTEN

De vriezer kan gebruikt worden zonder de korven/klep om ruimte te maken voor grote producten. U kunt de levensmiddelen rechtstreeks op de roosters leggen.

HET APPARAAT VOOR DE EERSTE KEER AANZETTEN

Nadat de stekker in het stopcontact is gestoken, begint het apparaat automatisch te werken. Wacht, nadat u het apparaat heeft ingeschakeld, minstens 4-6 uur voordat u levensmiddelen in het apparaat legt. Wanneer het apparaat wordt aangesloten op de netvoeding wordt het display verlicht en worden alle indicatielampjes op het bedieningspaneel enkele seconden weergegeven op het display. De standaard (fabrieks) waarde van de koelkastinstellingen lichten op.

Opmerking:

- Als er voedsel in de koelkast wordt geplaatst voordat het apparaat voldoende gekoeld is, kan het voedsel bederven.

VENTILATOR

De ventilator verbetert de temperatuurverdeling in de koelkast, waardoor het voedsel beter geconserveerd wordt.

De ventilator is standaard INGESCHAKELD.

Geadviseerd wordt om de ventilator ingeschakeld te houden, zodat de "6th Sense Fresh Control"/"Green Intelligence ProFresh"-functie goed kan werken, en ook als de luchttemperatuur in de omgeving boven de 27-28 °C komt, als er waterdruppels op de glazen schappen liggen of als er sprake is van een hoge luchtvochtigheid.

Opmerking: Blokkeer het gebied van de luchtinlaat niet met levensmiddelen.

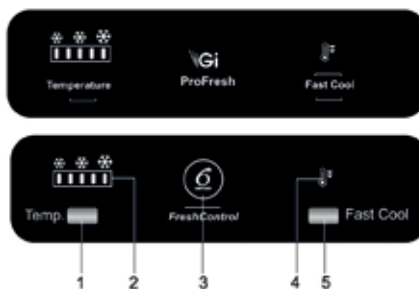
Om het energieverbruik te optimaliseren en ervoor te zorgen dat goede prestaties worden geleverd bij een lagere omgevingstemperatuur (kouder dan 18 °C), dient u de ventilator uit te schakelen.

Om de VENTILATOR uit te schakelen, houdt u de toetsen Temperature en Fast Cool tegelijkertijd 3 seconden ingedrukt tot een geluidssignaal hoorbaar is en het symbool 6th Sense Fresh Control/Green Intelligence ProFresh wordt uitgeschakeld om te bevestigen dat de ventilator uitgeschakeld is. Herhaal dezelfde procedure om de VENTILATOR in te schakelen.

Als het apparaat is voorzien van de ventilator kan het ook uitgerust worden met het antibacteriële filter.

Haal het filter uit de doos, die zich in de crisper-lade bevindt (element 8) en plaats het in de afdekking van de ventilator. De instructies voor de vervanging zijn bij het filter gevoegd.

BEDIENINGSPANEEL



1. Temperatuurknop
2. Temperatuurlampjes
3. "6th Sense Fresh Control"/"Green Intelligence ProFresh"-symbool
4. Symbool Snelkoelen
5. Knop Snelkoelen

TEMPERATURESELECTIE

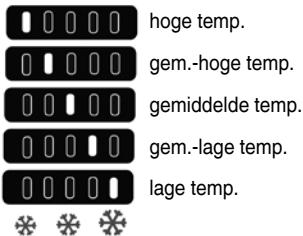
Druk op de knop op het bedieningspaneel om de temperatuur in te stellen.

De **temperatuurknop** wordt gebruikt om het gewenste temperatuurniveau in te stellen, van warmst ❄️ naar lager naar ❄️ koudst ❄️.

Door op de knop te drukken verandert de temperatuur cyclisch. De temperatuurinstelling wordt voor beide vakken tegelijk uitgevoerd – koelkast en vriezer.

Bij de eerste inschakeling van het apparaat wordt de fabrieksinstelling gekozen – de gemiddelde stand.

In de volgende tabel ziet u de instelpunten:



Legenda: Lampje AAN Lampje UIT

FUNCTIES



Snelkoelen

Met de snelkoelfunctie (Fast Cool) kunt u de koeling in de koelkast verhogen. Het gebruik van deze functie wordt aanbevolen als u zeer veel levensmiddelen in de koelkast plaatst.

Druk op de knop "Fast Cool" om de snelkoelfunctie in of uit te schakelen. Als de functie ingeschakeld is, gaat het Fast Cool-lampje branden. De functie wordt na 6 uur automatisch uitgeschakeld.

Opmerking:

- De Fast Cool-functie moet ook op AAN worden gezet voordat u vers voedsel in het vriesvak zet, om de vriescapaciteit zo groot mogelijk te maken.



"6th Sense Fresh Control"/"Green Intelligence ProFresh"

Met deze functie kunt u snel de optimale conserveringsomstandigheden (voor wat betreft temperatuur en vochtigheid) bereiken binnen het apparaat. Voor een correcte werking moet ook de ventilator ingeschakeld zijn. De functie "6th Sense Fresh Control"/"Green Intelligence ProFresh" is standaard ingeschakeld.

Om de functie handmatig uit te schakelen houdt u de toetsen "Temperatuur & Fast Cool" 3 seconden ingedrukt: het 6th Sense Fresh Control-symbool gaat uit, als bevestiging dat de functie is uitgeschakeld. De functie kan weer ingeschakeld worden door dezelfde procedure te herhalen.

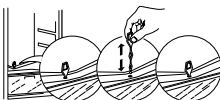
Bij een stroomstoring wordt de status van "6th Sense Fresh Control"/"Green Intelligence ProFresh" hersteld naar de standaardinstelling, dus actief.

Opmerking: Bedenk wel dat via de deactiveringsfunctie 6th Sense Fresh Control/Green Intelligence ProFresh de VENTILATOR wordt uitgeschakeld.

REINIGING

Maak het apparaat regelmatig schoon met een doek met een oplossing van lauw water en een neutraal schoonmaakmiddel dat geschikt is voor het reinigen van de binnenkant van een koelkast. Gebruik geen schuurmiddelen of gereedschappen.

Om de constante en correcte afvoer van het dooiwater te garanderen, regelmatig het afvoergaatje op de achterwand van het koelvak, in de buurt van de groenten- en fruitlade, schoonmaken met behulp van het bijgeleverde gereedschap.



Trek de stekker uit het stopcontact of sluit de stroomtoevoer af voordat u met reinigings- of onderhoudswerkzaamheden begint.

HET KOELVAK ONTDOOIEN

Het ontdooien van het koelvak vindt volledig automatisch plaats.

De aanwezigheid van waterdruppels op de achterwand aan de binnenkant van de koelkast geeft aan dat de automatische ontdoofase bezig is. Het dooiwater loopt automatisch weg in een afvoergaatje en vervolgens in een bak, waar het verdamp.

HET VRIESVAK ONTDOOIEN

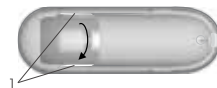
No Frost-vriezers bieden koudeluchtcirculatie om de gebieden waar voedsel wordt bewaard en voorkomen de vorming van ijs, waardoor het apparaat niet meer ontdooid hoeft te worden. Bevroren items kleven niet aan de wanden, de labels blijven leesbaar en de opslagruimte blijft netjes en schoon.

HET LAMPJE VERVANGEN (afhankelijk van het model)

VERLICHTING MET LAMPJES

Haal altijd de stekker van de koelkast uit het stopcontact voordat u het lampje vervangt. Als de binnenverlichting niet werkt, moet u het volgende doen:

1. Verwijder het lampenkapje: steek uw vingers in de ventilatieopeningen aan de zijkant (1), druk voorzichtig op het kapje en beweeg het omhoog.
2. Controleer het lampje/ledlampje. Schroef indien nodig het kapotte lampje los en vervang het door een traditioneel lampje (met dezelfde eigenschappen als het oude lampje) of een LED-lampje van hetzelfde type, alleen te verkrijgen bij onze Servicecentra of erkende verdelers.
3. Bevestig het lampenkapje.



Laat de lamp niet onbedekt.

VERLICHTING MET LED'S

Als de led-binnenverlichting niet werkt, moet deze vervangen worden door de klantenservice.

Belangrijk:

De binnenverlichting van de koelkast gaat branden wanneer de deur van de koelkast geopend wordt. 10 minuten na opening van de deur gaat het licht uit.



STORINGEN EN ALARMINDICATIES:

Werkingsalarmen

In het geval van werkingsalarmen worden deze weergegeven in de temperatuurlampjes (b.v. Storing1, Storing 2 etc...). Bel de Klantenservice en geef de alarmcode door.

De 3 middelste lampjes in de temperatuurlampjes knipperen volgens de hieronder beschreven storingscode:

Storing-code	Visualisatie
Error 2	RC-instelpunten knipperen aan/uit bij 0,5 sec. Knippert tweemaal AAN en blijft dan 5 seconden uit. Het patroon herhaalt zich. x2
Error 3	RC-instelpunten knipperen aan/uit bij 0,5 sec. Knippert driemaal AAN en blijft dan 5 seconden uit. Het patroon herhaalt zich. x3
Error 6	RC-instelpunten knipperen aan/uit bij 0,5 sec. Knippert zes AAN en blijft dan 5 seconden uit. Het patroon herhaalt zich. x6

Legenda: Lampje uit Lampje knippert