

DANSK	Brugervejledning	Side 4
SUOMI	Käyttöohje	Sivu 10
NORSK	Bruksanvisning	Side 16
SVENSKA	Bruksanvisning	Sidan 22

VED FØRSTE GANGS BRUK

Koble apparatet til strømmettet.

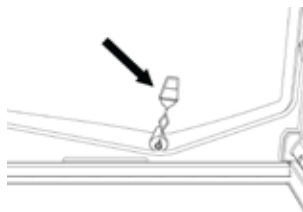
I modeller med elektronikk kan det bli sendt ut et lydsignal. Dette betyr at temperaturalarmen har blitt aktivert: trykk på lydalarmens av-knapp. Hvis levert, plasser det antibakterielle, luktfrie filteret i vifta som vist i filteremballasjen.

Merk: Etter at du har slått apparatet på, må du vente i 4–5 timer før den riktige lagringstemperaturen nås for et normalt fullt apparat.

RENGJØRING OG VEDLIKEHOLD AV APPARATET

Rengjør apparatet en gang i blant med en klut og en oppløsning av lunkent vann og nøytrale rengjøringsmidler beregnet for innvendig rengjøring av kjøleskapet. Bruk ikke skuremidler. For å sikre konstant og riktig flyt av avrimingsvannet bør du jevnlig rengjøre innsiden av drenerøret som befinner seg i bakveggen på kjøleseksjonen nær frukt- og grønnsaksskuffen, ved hjelp av det medfølgende redskapet (se figur).

Før du utfører eventuelt vedlikehold eller eventuell rengjøring, drar du støpselet ut av stikkkontakten eller frakobler apparatet fra strømforsyningen.



SKIFTE LYSPÆRA ELLER LED-EN (avhengig av modell)

Frakoble alltid apparatet fra strømforsyningen før du skifter lyspæra. Følg deretter instruksjonene basert på lyspæretypen for produktet.

Skift ut lyspæra med en med samme funksjoner, tilgjengelig fra Teknisk assistanse og autoriserte selgere.

Lystype 1)

For å ta ut lyspæra skrur du den ut mot urviserne, som vist i figuren. Vent 5 minutter før du setter i apparatet igjen.



- vanlig lyspæra (maks 25W)



Lyspæra

eller

- LED-lyspæra (med de samme funksjonene) kun tilgjengelig fra Teknisk assistanse



LED-lyspæra

Lystype 2)

Hvis produktet har LED-lys, som demonstrert i figurene nedenfor, kontakter du Teknisk assistanse hvis du trenger en ny.

LED-er varer lenger enn vanlige lyspærer, forbedrer synligheten på innsiden og er miljøvennlige.



I TILFELLE APPARATET IKKE BRUKES

Frakoble apparatet fra strømforsyningen, tøm det, avrim det (om nødvendig) og rengjør det. Hold dørene litt på gløtt for å la lufta sirkulere inni seksjonene. Ved å gjøre dette unngår du at det dannes mugg og vond lukt.

I TILFELLE STRØMTILFØRSELEN AVBRYTES

Hold dørene lukket slik at maten holder seg kald så lenge som mulig. Ikke frys mat som er delvis tint, på nytt. Hvis det er et lengre strømbrudd, kan alarmen for langt strømbrudd også bli aktivert (i produkter med elektronikk).

KJØLESEKSJONEN

I kjøleseksjonen kan fersk mat og drikke oppbevares.

Kjøleseksjonen avrimes fullstendig automatisk.

At det av og til forekommer vandråper på seksjonens indre bakvegg, er et tegn på den automatiske avrimingsfasen. Smeltevannet renner ned gjennom et dreneringshull og samles deretter opp i en beholder, der det fordampes.

Avhengig av modell, kan det hende at produktet er utstyrt med en spesiell «nullgradersseksjon», som er ideell for oppbevaring av ferskt kjøtt og fisk.

Advarsel: ikke vask kjøleskapstilbehør i en oppvaskmaskin.

Merk: omgivelsestemperaturen, hvor ofte dørene åpnes og apparatets plassering kan påvirke den innvendige temperaturen i de to seksjonene. Still inn temperaturen avhengig av disse faktorene.

Merk: under svært fuktige forhold kan det dannes kondens i kjøleseksjonen, særlig på glasshyllene. I dette tilfellet anbefales det at du lukker beholdere som inneholder væske (f.eks. en kjele med sju), pakker inn mat med høyt vanninnhold (f.eks. grønnsaker) og slår på vifta, hvis den finnes.

Ta ut frukt- og grønnsaksskuffen (avhengig av modell)

Dra skuffen ut så langt den går, løft den oppover og ta den ut.

For å gjøre det enklere å fjerne frukt- og grønnsaksskuffen kan det være nødvendig å tømme (og muligens fjerne) de to nedre dørhyllene og deretter fortsette med å ta ut skuffen.

Vifte og antibakterielt, luktfritt filter (avhengig av modell)

Vifta gir jevn fordeling av temperaturen inni seksjonene og, følgelig, bedre bevaring av maten og reduksjon av høy fuktighet. Ventilasjonsområdet må aldri tildekkes. Vifta kan slås på/av manuelt (se Hurtigreferansen). Hvis den er slått på, fungerer den automatisk når nødvendig.

FRYSESEKSJON

Modell med separat fryseseksjon

Fryseseksjonen ******* gjør at frossenmat kan oppbevares (i perioden oppgitt på emballasjen) og fersk mat kan fryses. Mengden ferskmat som kan fryses i løpet av ett døgn, står på servicemerket. Plasser den ferske maten i innfrysingsområdet i fryseseksjonen (se Hurtigreferanse). La det være nok plass rundt maten til å luft kan sirkulere fritt. Vi anbefaler at du ikke fryser mat som er delvis tint, på nytt. Det er viktig å pakke inn maten på en måte som forhindrer vanninntrengning, fukt eller kondens.

Fryse isbiter

Fyll 2/3 av isterningholderen (hvis tilgjengelig) med vann og legg den tilbake i fryseseksjonen. Ikke bruk skarpe eller spisse gjenstander til å fjerne is med under noen omstendigheter.

Ta ut skuffene (avhengig av modell)

Dra skuffene ut så langt de går, løft dem oppover og ta dem ut. For å få mer volum kan fryseseksjonen brukes uten skuffene.

Sørg for at døren er ordentlig lukket etter at maten er lagt tilbake på ristene/hyllene.

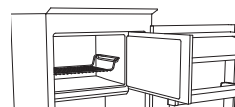
Modeller med innvendig produktseksjon

I fryseseksjonen ******* kan du også fryse ferskmat.

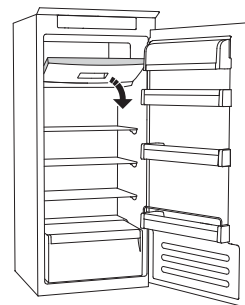
Mengden ferskmat som kan fryses i løpet av ett døgn, står på servicemerket.

Slik fryser du ferskmat:

- plasser maten på risten, hvis den finnes (figur 1) eller rett på gulvet i seksjonen (figur 2).
- legg maten i midten av ******* seksjonen uten at den kommer i kontakt med mat som allerede er frossen. La det være en avstand på ca. 20 mm (figur 1 og 2).



Figur 1



Figur 2

SLIK AVRIMER DU FRYSESEKSJONEN (avhengig av modell)

For rimfrie modeller er det ikke nødvendig å foreta avriming.

For andre modeller er det normalt av det dannes rim.

Mengden av rim og hvor raskt den dannes, varierer avhengig av omgivelsesforholdene og hvor ofte døren åpnes. Vi anbefaler at du stiller temperaturen inn på kaldere, eller slår på hurtiginnfrysingsfunksjonen (hvis tilgjengelig (se Hurtigreferanse) fire timer før du tar maten ut av fryseseksjonen, for å forlenge bevaringen av maten under avrimingsfasen. For å avrime slår du av apparatet og tar ut skuffene. Legg frossenmaten på et kjølig sted. La døren stå åpen, slik at isen kan smelte. For å forhindre av vannet renner ut under avrimingen, anbefaler vi at du plasserer en absorberende klut på gulvet i fryseseksjonen og vrir den opp med jevne mellomrom.

Rengjør innsiden av fryseseksjonen og tørk den nøye.

Slå apparatet på igjen og legg maten inn igjen.

RIMSTOPPSYSTEM (avhengig av modell)

RIMSTOPPSYSTEMET (tilgjengelighet avhengig av modell) gjør avriming av fryseseksjonen lettere. Rimstopperen (figur 1) er utformet for å samle opp noe av rimet som danner seg i fryseseksjonen, og den er enkel å ta ut og rengjøre, noe som reduserer tiden det tar å avrime innsiden av fryseseksjonen.

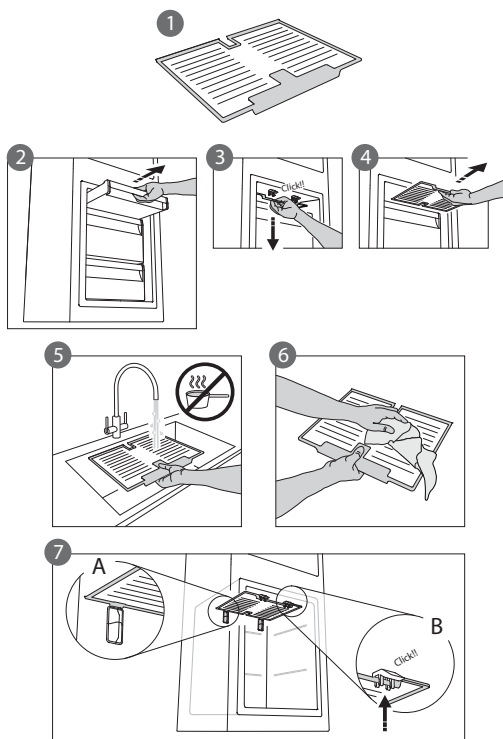
Følg rengjøringsprosedyren som vises nedenfor, for å fjerne rim på rimstopperen.

FREMGANGSMÅTE FOR Å RENGJØRE RIMSTOPPEREN

- Åpne fryseseksjonsdøren og ta ut den øvre skuffen (figur 2).
- Løsne rimstopperen (figur 3) og ta den ut (figur 4). Pass på at du ikke mister den på glasshylla under. Merk: hvis stopperen sitter fast eller er vanskelig å fjerne, må du ikke prøve å fortsette med å fjerne den, men gå videre med full avriming av fryseseksjonen.
- Lukk døren til fryseseksjonen.
- Fjern rimet på stopperen ved å skylle den under rennende (ikke varmt) vann (figur 5).
- La stopperen drypptørke og tørk plastdelene med en myk klut.
- Sett inn stopperen på nytt ved å plassere bakdelen på de utstikkende delene vist i figur 7-A, deretter fester du stopperhåndtaket på nytt til haspene over (figur 7-B).
- Sett inn den øvre skuffen på nytt og lukk døren til fryseseksjonen.

Det er mulig å rengjøre rimstopperen alene uten å avrime fryseseksjonen helt. Hvis rimstopperen rengjøres jevnlig, reduseres behovet for å avrime fryseseksjonen helt.

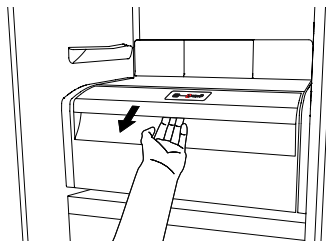
Merk: produktspesifikasjonene, inkludert volum og energi, er beregnet uten rimstopperen.



NULLGRADERSSEKSJON (avhengig av modell)

Nullgradersseksjonen er spesielt utformet for å opprettholde en lav temperatur og riktig fuktighet for å oppbevare fersk mat lenger (for eksempel kjøtt, fisk, frukt og vintergrønnsaker).

Fuktighetskontrollteknologi sammen med Activ0° gir best bevaring av mat når maten ikke er helt innpakket.

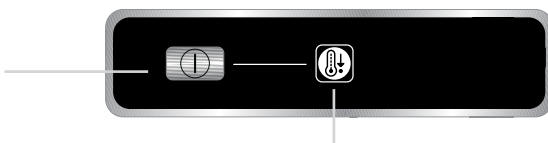


Slå seksjonen av og på

Den innvendige temperaturen i seksjonen er ca. 0° når seksjonen er slått på.

For å slå seksjonen på trykker du på knappen vist i figuren i mer enn ett sekund til symbolet tennes.

Det opplyste symbolet betyr at seksjonen virker. Trykk på knappen igjen i mer enn ett sekund for å slå seksjonen av. For å slå av seksjonen helt må du ta ut skuffen.



For at **nullgradersseksjonen** skal fungere riktig, må:

- kjøleseksjonen være slått på
- temperaturen være mellom **+2 °C** og **+6 °C**
- skuffen i nullgradersseksjonen være satt inn for at den skal være på
- en av følgende spesialfunksjoner ikke være valgt: Standby, Nedkjøling, Ferie (noen modeller), i dette tilfellet tar du ut maten som er i den.

Merk:

- hvis symbolet ikke tennes når du slår seksjonen på, kontrollerer du at skuffen er riktig satt inn. Hvis problemet fortsetter, kontakter du Teknisk assistanse.
- hvis seksjonen er slått på og skuffen er åpen, kan det hende at symbolet i kontrollpanelet automatisk slukkes. Symbolet tennes igjen når skuffen settes inn
- det kan hende du hører en svak lyd som du bør anse som normalt, uansett tilstanden til seksjonen
- når seksjonen ikke er i drift, er temperaturen på innsiden avhengig av den generelle temperaturen i kjøleseksjonen. I dette tilfellet anbefaler vi at frukt og grønnsaker som ikke er følsomme overfor kulde (bær, epler, aprikoser, gulrøtter, spinat, salat, osv.), lagres i den.

Viktig: hvis seksjonen slås på og det er mat med høyt vanninnhold i den, kan det dannes kondens på hyllene. I dette tilfellet slår du funksjonen midlertidig av.

Vær forsiktig når du plasserer mat og beholdere som er små, på øvre hyll i nullgradersseksjonen slik at de ikke ved et uhell faller ned mellom hylla og kjøleseksjonens bakvegg.

Ta ut nullgradersseksjonen:

Utfør følgende trinn:

- for å gjøre det lettere å ta ut seksjonen, anbefaler vi at du tømmer (og muligens tar ut) de nedre dørhyllene
- slå av seksjonen
- ta ut seksjonen ved å dreie den oppover
- fjern den hvite plasthylla under seksjonen

Merk: det er ikke mulig å fjerne den øvre hylla og sidestøttene.

For å bruke **nullgradersseksjonen** igjen setter du den hvite plasthylla tilbake på plass under seksjonen før du setter inn skuffen og slår funksjonen på igjen.

For å få større kjøleskapsvolum og for å redusere energiforbruket, anbefaler vi at du slår av **nullgradersseksjonen** og tar ut seksjonen.

Rengjør seksjonen og komponentene av og til med en klut og en oppløsning av lunpent vann (pass på at du ikke senker den hvite plasthylla under skuffen under vann) og et nøytralt rengjøringsmiddel beregnet for innvendig rengjøring av kjøleskapet. Bruk ikke skuremidler.

Før du rengjør seksjonen (også utvendig) må du ta ut skuffen for å koble fra strømforsyningen for seksjonen.

TEKNISK ASSISTANSE

Før du tar kontakt med Teknisk assistanse:

Start apparatet igjen for å se om problemet er løst. Hvis ikke, kobler du fra apparatet igjen og gjentar fremgangsmåten etter én time.

Hvis apparatet fortsetter å fungere feil etter at du har fullført kontrollene i veilederen for feil og etter at du har startet apparatet på nytt, kontakter du Teknisk assistanse og beskriver klart og tydelig hva som er problemet, og oppgir:

- typen feil
- modellen

- apparatets type- og serienummer (står på servicemerket)
- servicenummeret (hvis tilgjengelig) (nummeret som står etter ordet SERVICE på typeskiltet på innsiden av apparatet)

SERVICE 0000 000 00000



Merk:

Omhengsling av apparatets dører anses ikke som et garantikrav hvis det utføres av Teknisk assistanse.