

Vážený zákazníku,

před zasunutím zástrčky do zásuvky a prvním použitím myčky si pečlivě přečtete návod k instalaci a provozu. Následující pokyny jsou určeny k ochraně před osobním poraněním a/nebo poškozením myčky.

Uložte si prosím tyto dokumenty na bezpečné místo, abyste je mohli použít i později.

Tento návod k použití je určen pro více spotřebičů a některé z popsaných funkcí se nemusí u vašeho typu myčky vyskytovat.

# Obsah

---

## Úvod

<b>1</b>	<b>Likvidace</b>	<b>Strana 3</b>
	Recyklace.....	3
	Likvidace staré myčky .....	3
<b>2</b>	<b>Bezpečnostní pokyny</b>	<b>Strana 3</b>
	Před instalací .....	3
	Před prvním použitím .....	3
	Dětská pojistka .....	4
	Každodenní provoz .....	4
	V případě problémů.....	4
<b>3</b>	<b>Poznejte svou myčku</b>	<b>Strana 5</b>
	Zobrazení myčky .....	5
<b>4</b>	<b>Jak myčku používat</b>	<b>Strana 6</b>
	Změkčování vody .....	6
	Doplnění soli .....	7
	Doplnění dávkovače leštidla .....	8
	Doplnění dávkovače mycího prostředku .....	8
<b>5</b>	<b>Co v myčce nelze mýt nelze mýt</b>	<b>Strana 10</b>
<b>6</b>	<b>Vkládání nádobí</b>	<b>Strana 10</b>
	Obecná ustanovení .....	10
	Dolní koš .....	11
	Košíček na příbory .....	11
	Horní koš.....	12

## **7** Jak myčku čistit **Strana 13**

Čištění filtrů .....	14
Čištění ostříkovacích ramen.....	15
Čištění filtrové vložky .....	15

## **8** Jestliže myčka... **Strana 14**

Myčka nefunguje .....	14
Neuspokojivé mycí výsledky .....	15

## **9** Technické údaje **Strana 21**

## **10** Pokyny k instalaci **Strana 21**

Bezpečnostní poznámky k instalaci .....	21
Instalace myčky.....	22
Vodovodní přípojka .....	22
Odpad .....	23
Připojení k elektrické síti .....	23

## **11** Servis **Strana 23**

# 1 Likvidace

---

## Recyklace

Obaly a některé díly tohoto spotřebiče byly vyrobeny z recyklovatelných materiálů. Tyto materiály jsou označeny recyklačním symbolem a informací o druhu materiálu (PE, PS, POM).

Před uvedením spotřebiče do provozu odstraňte obalový materiál a zlikvidujte ho v souladu s platnými předpisy.

### Upozornění

Obalové materiály mohou být pro děti nebezpečné.

Recyklovatelné materiály můžete odevzdat v místních sběrných centrech. Další informace získáte u místních úřadů a likvidačních zařízení.


## Likvidace starého spotřebiče

Starý spotřebič zlikvidujte v souladu s pokyny k likvidaci platnými v místě bydliště. Před odvozem spotřebič znehodnoťte, aby nemohlo dojít k vážnému poranění.

**Vytáhněte zástrčku ze zásuvky a odřízněte přírodní kabel. Poškod'te zámek dveří, aby se nedaly zavřít.**

Tento spotřebič je označený v souladu s evropskou směrnicí 2002/96/ES o likvidaci elektrického a elektronického zařízení (WEEE).

Zajištěním správné likvidace tohoto výrobku pomůžete zabránit případným negativním důsledkům na životní prostředí a lidské zdraví, ke kterým by nevhodnou likvidací tohoto výrobku mohlo dojít.

Symbol  na výrobku nebo na dokumentech přiložených k výrobku udává, že tento spotřebič nepatří do domácího odpadu. Spotřebič je nutné odvézt do sběrného místa pro recyklaci elektrického a elektronického zařízení.

Likvidace musí být provedena v souladu s místními předpisy o ochraně životního prostředí, které se týkají likvidace odpadu.

Podrobnější informace o zpracování, rekuperaci a recyklaci tohoto výrobku zjistíte u příslušného místního úřadu, služby pro likvidaci domovního odpadu nebo v obchodě, kde jste výrobek zakoupili.

# 2 Bezpečnostní pokyny

---

## Před instalací

Zkontrolujte, zda nedošlo k poškození při přepravě. Nikdy neinstalujte poškozený spotřebič. V případě pochybností se obraťte na svého dodavatele.

## Před prvním použitím

- Viz poznámky k instalaci na straně 22.
- Uzemňovací systém smí provést pouze kvalifikovaný elektrikář. Výrobce odmítá jakoukoli odpovědnost za jakékoli škody způsobené provozem spotřebiče bez řádného uzemnění.
- Před uvedením spotřebiče do provozu zkontrolujte, zda údaje uvedené na typovém štítku odpovídají údajům o napájení ve vašem bytě.
- Během instalace musí být tento spotřebič odpojen od napájecí sítě.

- Připojení myčky k síti se nesmí provádět pomocí prodlužovacího kabelu. Prodlužovací kabely nezajišťují potřebnou bezpečnost (např. nebezpečí přehřátí).
- Vždy používejte zástrčku dodávanou se spotřebičem.
- Po provedení instalace musí být zástrčka volně přístupná.

### Dětská pojistka

- Nedovolte malým dětem, aby si hrály se spotřebičem.
- Mycí prostředky mohou působit jako žíravina na oči, ústa a hrdlo. Přečtěte si prosím bezpečnostní upozornění výrobců mycích prostředků.
- Je-li spotřebič otevřený, nikdy nenechávejte děti bez dozoru. V myčce mohou být zbytky mycích prostředků.
- Voda v myčce není pitná voda. Nebezpečí poranění způsobených žíravinou.
- Dlouhé a ostré/špičaté náčiní (např. servírovací vidlice, nože na chleba) vkládejte do košíčku na příbory špičkou dolů, nebo je položte vodorovně do horního koše, aby nedošlo k poranění.

### Každodenní provoz

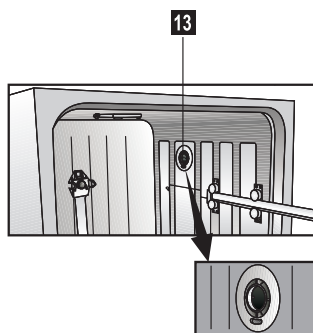
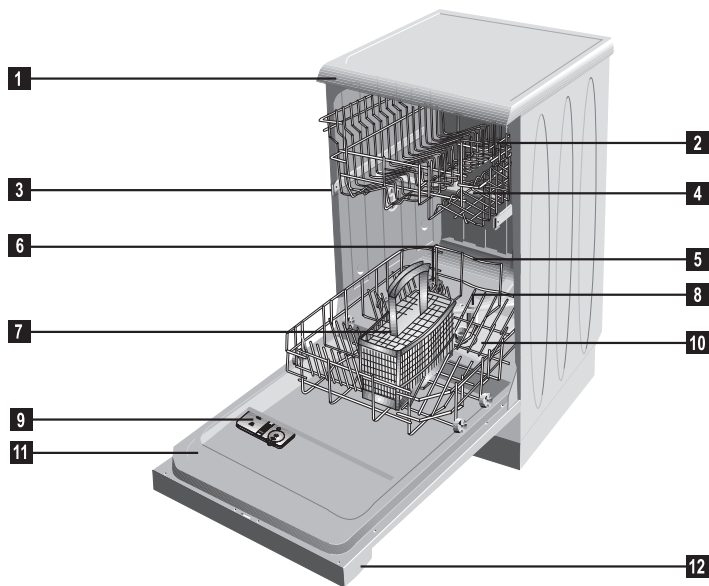
- Myčku používejte pouze v domácnosti a k následujícímu účelu: mytí domácího nádobí
- V myčce nepoužívejte chemická rozpouštědla;
- Nesedejte si a nestoupejte na otevřené dveře, ani na ně nepokládejte žádné předměty. Myčka by se mohla převrátit.
- Neotvírejte dveře, je-li myčka v provozu. Mohla by uniknout horká voda nebo pára.
- Nenechávejte dveře otevřené - otevřené dveře jsou nebezpečné.

### V případě problémů

- Opravy a úpravy spotřebiče smí provádět pouze kvalifikovaní pracovníci služby zákazníkům.
- V případě problémů nebo oprav odpojte spotřebič od napájecího napětí:
  - spotřebič odpojte vytažením síťové zástrčky ze zásuvky.
  - vyřadte pojistku.
- Netahujte za kabel, ale za zástrčku. Zavřete kohout přívodu vody.

### 3 Poznejte svou myčku

#### Zobrazení myčky



- 1** Kryt (podle modelu)
- 2** Horní koš se stojanem
- 3** Vodicí kolejnička pro horní koš
- 4** Horní ostříkovací rameno
- 5** Dolní koš
- 6** Zásobník soli
- 7** Košík na příbory
- 8** Dolní ostříkovací rameno
- 9** Komora na mycí prostředek
- 10** Síta
- 11** Dveře
- 12** Ovládací panel
- 13** Systém sušení horkým vzduchem (podle modelu)

## 4 Nastavení stupně tvrdosti vody na změkčovači vody

### Změkčování vody

Myčky vyžadují mírně měkkou vodu. Pokud je tvrdost nad 6°dH, na nádobí se vytváří vodní kámen. Tento problém se řeší pomocí automatického systému, který do vody přidává speciální sůl, a tak umožňuje dosáhnout nejlepšího možného mycího a sušícího výkonu.

Stupeň tvrdosti ve vašem bydlíšti zjistíte u místního vodárenského podniku, nebo použijte přiložený testovací proužek k měření tvrdosti vody:



- Stiskněte a podržte tlačítko volby programu, když je stroj vypnutý, a stiskněte současně tlačítko spínače pro zapnutí přístroje. Uvolněte tlačítko volby programu, když se hladina tvrdosti vody uložená na vašem přístroji zobrazuje ve formátu «r...».
- Ikona Spustit/Stop začne blikat, jakmile se hladina tvrdosti vody na vašem stroji zobrazuje ve formátu «r...».
- Zvolte stupeň tvrdosti vody vhodnou pro váš přístroj podle tabulky nastavení stupně tvrdosti vody stiskem tlačítka odloženého startu.
- Stiskněte tlačítko "Start/Pauza/Storno" pro uložení zvoleného stupně.
- Ikona Spustit/Stop začne trvale svítit, kdy se uloží nový stupeň tvrdosti vody.
- Stiskem spínače přístroj vypnete.

### Stupeň tvrdosti

Stupeň tvrdosti	Britské stupně °dE	Německé stupně °dH	Francouzské stupně °dF	Ukazatel na multifunkčním displeji
	0-6	0-5	0-9	Stiskem tlačítka odloženého startu přepněte stupeň tvrdosti vody do polohy 1. <i>r1</i>
	7-14	6-11	10-20	Stiskem tlačítka odloženého startu přepněte stupeň tvrdosti vody do polohy 2. <i>r2</i>
	15-21	12-17	21-30	Stiskem tlačítka odloženého startu přepněte stupeň tvrdosti vody do polohy 3. <i>r3</i>
	22-28	18-22	31-40	Stiskem tlačítka odloženého startu přepněte stupeň tvrdosti vody do polohy 4. <i>r4</i>
	29-42	23-34	41-60	Stiskem tlačítka odloženého startu přepněte stupeň tvrdosti vody do polohy 5. <i>r5</i>
	43-56	35-45	61-80	Stiskem tlačítka odloženého startu přepněte stupeň tvrdosti vody do polohy 5. <i>r5</i>

°dH: Německé stupně tvrdosti 1 °dH = 1 mg CaO/100 ml vody = 0.179 mmol

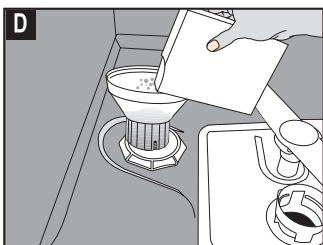
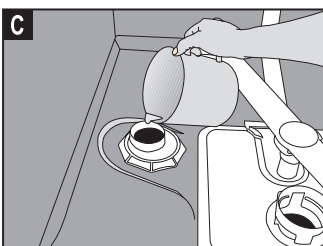
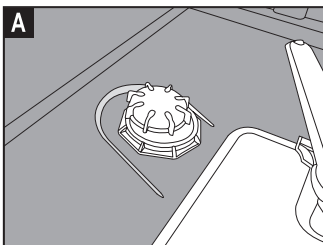
Opět vypnete spotřebič pomocí tlačítka Zap/Vyp.

Jestliže je stupeň tvrdosti vody do 5°dH, nepotřebujete speciální změkčující sůl. V tomto případě svítí kontrolka "Sůl" nepřetržitě (podle modelu).

Jestliže je stupeň tvrdosti vody nad 45°dH, měli byste uvažovat o instalaci zařízení na změkčování vody.

Používáte-li studniční nebo dešťovou vodu, doporučujeme instalaci filtrů.

V případě přestěhování nezapomeňte seřadit tvrdost vody podle nových podmínek.



## Doplnění speciální soli

### ⚠ Pozor

Používejte jen speciální sůl ke změkčování vody v myčce. Výrobce odmítá odpovědnost za škody způsobené použitím nevhodného typu soli. Nepoužívejte hrubozrnnou sůl. Malá zrnka nebo prášková sůl se lépe rozpouštějí. Nikdy nepoužívejte kuchyňskou nebo stolní sůl. Tyto druhy soli se ve vodě obtížně rozpouštějí a poškodily by funkci změkčovacích zařízení.

Z myčky vyjměte dolní koš.

Otočením doprava otevřete šroubovací uzávěr zásobníku na sůl (obr. **A B**).

Před prvním použitím:

Do zásobníku na sůl nalijte 1 litr vody (obr. **C**).

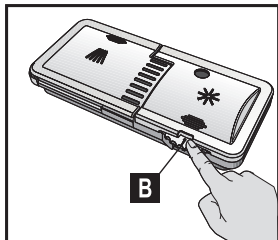
Pomocí přiložené nálevky na sůl doplňte sůl (obr. **D**).

Nalijte tolik soli, aby byl zásobník plný. Do zásobníku se vejdu přibližně 2 kg.

Zavřete dobře uzávěr.

Po doplnění soli ihned spusťte mycí program. Mycí program chrání myčku před poškozením případně rozlitym solným roztokem. Po prvním mycím cyklu kontrolka hladiny soli zhasne.





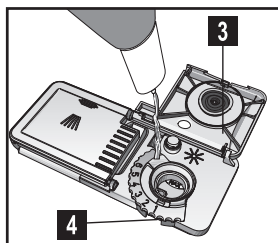
## Doplnění dávkovače leštidla

Leštidla umožňují dokonalejší opláchnutí nádobí a brání vytváření vodních skvrn nebo šmouh na nádobí. Používejte jen leštidla vhodná pro myčky.

- *Poznámka* -

Použijete-li mycí prostředky "2 v 1" nebo "3 v 1"/tablety, není nutné používat další leštidlo.

Otevřete dávkovač leštidla stisknutím uzávěru (**B**).



Doplňte leštidlo pouze ke značce MAX.

Zavřete víčko až zapadne (**3**).

Rozlité leštidlo setřete. Přílišné množství leštidla způsobuje nadměrné tvoření pěny, která může nepříznivě ovlivnit mytí.

## Nastavení dávky leštidla

Dávku leštidla na mycí cyklus lze nastavit seřízením dávkovače na stupeň 1 až 6 (**4**). Myčka je z výroby předem nastavena na stupeň 3.

Nastavení změňte pouze tehdy, jestliže po mytí:

- jsou na nádobí viditelné vodní skvrny nastavte vyšší stupeň dávkování
- jsou na nádobí viditelné šmouhy:

nastavte nižší stupeň dávkování

- *Poznámka* -

Používejte jen mycí prostředky vhodné pro myčky.



Otevřete zásobník na mycí prostředek posunutím uzávěru doprava (**A**).

Vyznačené čáry uvnitř zásobníku na mycí prostředek jsou pomůckou k určení správného množství mycího prostředku.

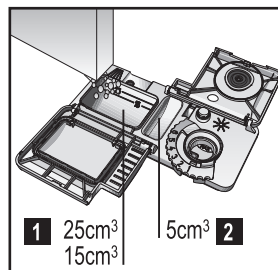
Do zásobníku na mycí prostředek se vejde celkem 40 cm<sup>3</sup> mycího prostředku (**1**).

Je-li myčka plná nádobí, a to je silně znečištěné, doporučujeme doplnit mycí prostředek až ke značce 25 cm<sup>3</sup>. Jestliže nádobí není tak znečištěné, stačí obvykle dávka ke značce 15 cm<sup>3</sup>.

Jestliže bylo nádobí v myčce určitou dobu bez mytí, naplňte úplně i malý zásobník (**2**).

Množství mycího prostředku pro jednotlivé mycí programy jsou uvedena v tabulce mytí.

Odchytky jsou možné podle stupně znečištění nádobí a podle tvrdosti vody v místě vašeho bydliště.



## Mycí prostředky

Existují 3 druhy mycích prostředků:

1. Fosfátové s obsahem chlóru
2. Fosfátové bez chlóru
3. Bez fosfátů a chlóru

Nové kompaktní mycí prostředky obvykle neobsahují fosfát. Vzhledem k tomu, že fosfáty změkčují vodu, doporučujeme nasypat do zásobníku soli sůl, i když je stupeň tvrdosti vody pouze 6°dH. Jestliže bydlíte v místě s tvrdou vodou a použijete mycí prostředek bez fosfátů, mohou se na nádobí a skle tvořit bílé skvrny. Tento jev můžete odstranit zvýšením množství mycího prostředku. Mycí prostředky bez chlóru mají nižší bělicí účinek. Barevné skvrny pak nelze úplně odstranit. Zvolte program s vyšší mycí teplotou.

### Pozor

Mycí prostředky skladujte vždy na chladném a **suchém místě mimo dosah dětí**.

Mycí prostředek doplňujte do dávkovače mycího prostředku vždy před spuštěním myčky.

Příliš mnoho mycího prostředku může způsobit, že se prostředek dobře nerozpustí a nádobí se poškrábe.

## MYCÍ PROSTŘEDKY "DVA V JEDNOM" A "TŘI V JEDNOM"

Nejlepšího mycího výkonu myčky dosáhnete použitím samostatného mycího prostředku, leštidla a změkčovací soli.

Výrobci mycích prostředků nabízejí také kombinované mycí prostředky známé jako "Dva v jednom" a "Tři v jednom".

"Tři v jednom": Tyto mycí prostředky obsahují mycí prostředek, leštidlo a změkčovací sůl.

"Dva v jednom": Tyto mycí prostředky obsahují mycí prostředek a buď leštidlo, nebo změkčovací sůl.

Uspokojivého mycího výkonu myčky s použitím kombinovaných mycích prostředků dosáhnete obvykle pouze za určitých podmínek. Tyto mycí prostředky obsahují předem stanovené množství leštidla a/nebo změkčovací soli. To znamená, že množství použité změkčovací soli a leštidla nemůžete nastavit podle tvrdosti vody v místě svého bydliště.

Při použití těchto mycích prostředků mějte proto na paměti:

- Nezapomeňte zkontrolovat vlastnosti mycího prostředku, který používáte, zejména zde se jedná o kombinovaný prostředek či nikoli.

- Při použití dbejte pokynů na obalu mycího prostředku.

- **Použití těchto výrobků při správném nastavení spotřebiče zajistí hospodárné využití soli a/nebo leštidla.**

- Pokud je mycí prostředek ve formě tablet, nikdy je nevkládejte do vnitřní části nebo do košíčku na příbory v myčce. Tablety vložte vždy do dávkovače mycího prostředku.

### **Použití mycího prostředku "Tři v jednom": mycí prostředek, změkčovací sůl a leštidlo**

- Tyto mycí prostředky nezajistí stejný sušící výkon jako při použití samostatného mycího prostředku, soli a leštidla. Ke zvýšení sušícího výkonu:

Nastavení leštidla nastavte na "1" a použijte leštidlo. Jestliže je leštidlo vypotřebované, doplňte leštidlo do dávkovače.

- Použijete-li kombinované mycí prostředky s nastavením leštidla vyšším než 1, mohou se po dotyku umytého nádobí nebo vnitru spotřebiče objevit duhové zbarvené skvrny.

- Použijete-li kombinované mycí prostředky bez doplnění soli, může se zejména na sklenicích tvořit vodní kámen. Jak zabráníte usazování vodního kamene:

Nastavení změkčovače vody nastavte na "1" a doplňte sůl. Jestliže je sůl vypotřebovaná, doplňte zásobník na sůl.

### **Použití mycího prostředku "Dva v jednom": mycí prostředek a změkčovací sůl.**

- Tyto mycí prostředky neobsahují leštidlo a je tedy nutné použít nastavení leštidla podle popisu v tomto návodu; dbejte na to, aby při každém mycím cyklu bylo v zásobníku leštidlo, a je-li zásobník prázdný, vždy ho doplňte leštidlem.

### **Použití mycího prostředku "Dva v jednom": mycí prostředek a leštidlo**

- Tyto mycí prostředky nezajistí stejný sušící výkon jako při použití samostatného mycího prostředku, soli a leštidla. Ke zvýšení sušícího výkonu:

Nastavení leštidla nastavte na "1" a použijte leštidlo. Jestliže je leštidlo vypotřebované, doplňte leštidlo do dávkovače.

- Použijete-li kombinované mycí prostředky s nastavením leštidla vyšším než 1, mohou se po dotyku umytého nádobí nebo vnitřku spotřebiče objevit duhové zbarvení skvny.
- Tyto mycí prostředky neobsahují změkčovací sůl a je tedy nutné použít změkčovací nastavení podle popisu v tomto návodu; dbejte na to, aby při každém mycím cyklu byla v zásobníku sůl, a je-li zásobník prázdný, vždy ho doplňte solí.

### Důležité upozornění

- Pokud se při použití těchto mycích prostředků setkáte s neobvyklými problémy, obraťte se přímo na výrobce mycího prostředku. Kontaktní adresu najdete na obalu.

### Jestliže přestanete tento druh mycího prostředku používat:

- Zkontrolujte, zda jsou dávkovače soli a leštidla doplněná.
- Seřídte nastavení tvrdosti vody na nejvyšší seřízení a proveďte mycí program bez vloženého nádobí.
- Po provedení tohoto cyklu vraťte nastavení tvrdosti vody na správný stupeň pro tvrdost vody v místě bydliště podle tohoto návodu.
- Seřídte nastavení leštidla na správný stupeň.

## 5 Co v myčce nelze mýt

- Ocelové části citlivé na rez:
- Příbory s dřevěnými nebo rohovinovými držadly
- Příbory s perleťovými nebo porcelánovými držadly
- Plastové díly, které nejsou žáruvzdorné
- Lepené nádobí nebo příbory
- Nádobí z mědi, cínu nebo hliníku
- Choulostivé zdobené sklenice a porcelán
- Sklenice z olovnatého křišťálu
- Umělecké a řemeslné zhotovené předměty
- Hliník a stříbro ztrácejí barvu
- Skleněné a křišťálové předměty mohou časem zmatovět
- Houbičky a utěrky

Poznámka

Nemyjte předměty znečištěné cigaretovým popelem, svíčkovým voskem, lakem nebo chemikáliemi.

Doporučení:

Při koupi nového nádobí se přesvědčte, zda je vhodné pro mytí v myčce. (označeno jako vhodné pro mytí v myčce)

## 6 Vkládání nádobí

Obecně:

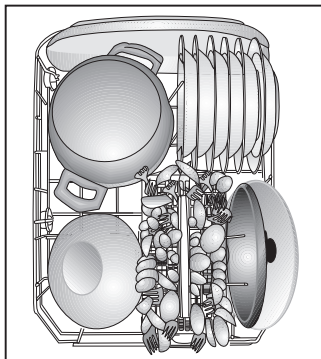
Před vložením nádobí do myčky

- Odstraňte velké zbytky jídel.
- Všechny nádoby jako šálky, sklenice a hrnce vložte do myčky otvorem dolů (aby v nich nemohla zůstat voda).
- Talíře a příbory nesmí ležet na sobě.
- Sklenice se nesmí dotýkat.
- Pohybu ostříkovacích ramen nesmí nic bránit.
- Všechny velké kusy nádobí a velmi znečištěné nádobí vložte do dolního koše.
- Malé a lehké kusy vložte do horního koše.
- Dlouhé a úzké náčiní se dává doprostřed košů.

### Pozor

Nože a další náčiní s ostrými špičkami a hranami pokládejte vodorovně do horního koše, aby nedošlo k poranění.

Myčku nepřetěžujte a řiďte se radami ke vhodnosti mytí určitého typu nádobí v myčce. Jedině tímto způsobem dosáhnete optimálních mycích výsledků spolu s vyváženou spotřebou energie.

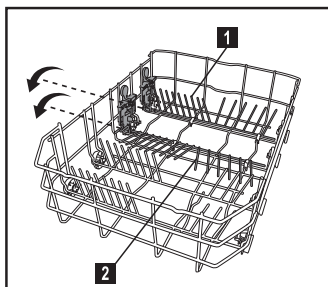
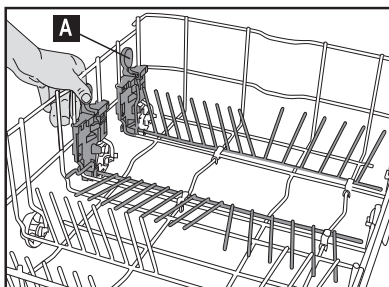


## Dolní koš Rady ke vkládání nádobí

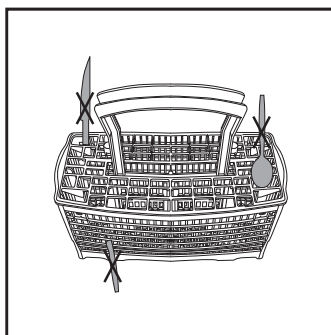
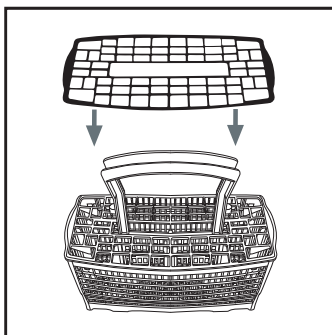
Do dolního koše vkládejte talíře, mísy, hrnce apod.

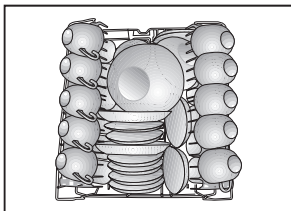
2 skládací podpěry talířů  
(podle modelu)

Ve spodním koši vaší myčky jsou dvě samostatné skládací podpěry talířů, jež vám umožňují lépe umístit pánve a velké mísy do spodního koše. Můžete buď každou z částí složit (1 2) samostatně nebo najednou a vznikne velký prázdný prostor. Stačí jen stlačit držáky (A) a složit je dolů.



## Košíček na příbory



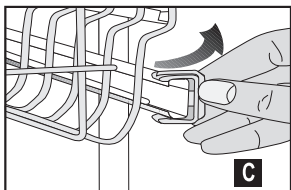


## Horní koš Rady ke vkládání nádobí

Do horního koše pokládejte malé talířky, šálky, sklenice apod.

## Výškové nastavení s prázdným košem

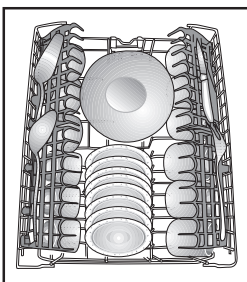
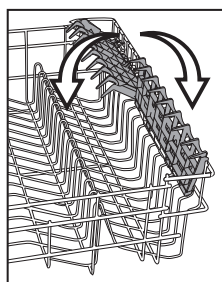
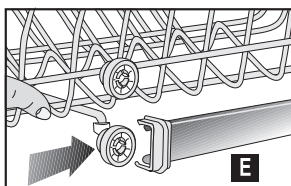
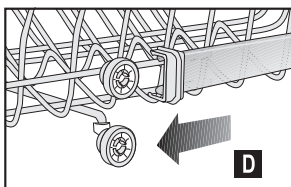
U tohoto modelu lze změnit výškové seřízení horního koše pomocí koleček na dvou úrovních výšky. Uvolněte zarážky na levé i pravé kolejničce horního koše otočením směrem ven (**C**).



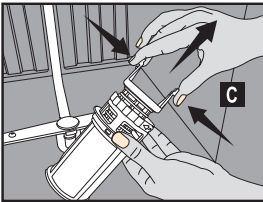
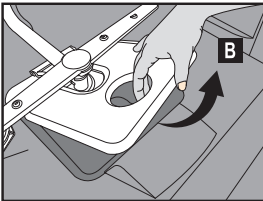
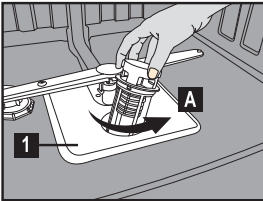
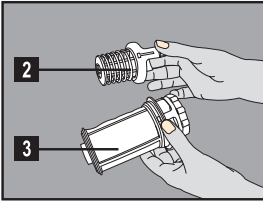
Koš úplně vytáhněte (**D**).

Koš opět umístěte na kolejničky do požadované výšky (**E**).

Zarážky uveďte do původní polohy.



## 7 Jak myčku čistit



Čištění spotřebiče v pravidelných intervalech zajišťuje delší životnost výrobku a snižuje nebezpečí vzniku problémů.

### ⚠ Upozornění

Před čištěním vždy vytáhněte zástrčku ze zásuvky a zavřete vodovodní kohoutek.

K čištění vnějších ploch a těsnění dveří používejte jemný čistící prostředek pro domácnost.

Ovládací panel čistěte pouze vlhkým hadříkem a čistou vodou.

### Čištění filtrů

Filtry a ošťikovací ramena čistěte pravidelně. Znečištěný spotřebič zhoršuje výsledky mytí.

**1** Hlavní filtr

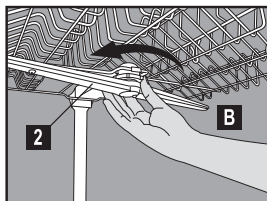
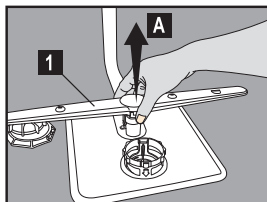
**2** Hrubý filtr

**3** Mikrofiltr

1. Z myčky vyjměte dolní koš.
2. Hrubým filtrem otočte doprava a vytáhněte ho směrem nahoru (**A**).
3. Vytáhněte hlavní filtr (**B**).
4. Stiskněte dva jazýčky hrubého filtru a vyjměte mikrofiltr (**C**).
5. Filtry řádně omyjte pod tekoucí vodou. Podle potřeby použijte i kartáček.
6. Hlavní filtr vraťte na místo.
7. Do hlavního filtru zasaďte mikrofiltr a hrubý filtr. Zašroubujte ho, až zapadne.

### ⚠ Upozornění

Myčku bez filtru nezapínejte. Přesvědčte se, že jsou filtry správně umístěné. Filtry čistěte pravidelně.



## Čištění ostříkovacích ramen

Trysky ostříkovacích ramen mohou být zaneseny zbytky nečistot nebo vápníku. Z tohoto důvodu trysky pravidelně kontrolujte.

- 1 Dolní ostříkovací rameno
- 2 Horní ostříkovací rameno

1. Z myčky vyjměte dolní koš.
2. Dolní ostříkovací rameno vytáhněte směrem nahoru (**A**).
3. Uvolněte upevňovací šroub horního ostříkovacího ramene a vytáhněte ostříkovací rameno (**B**).
4. Ostříkovací ramena omyjte pod tekoucí vodou.
5. Ostříkovací ramena zasadte zpět.

### ⚠ Upozornění

Zkontrolujte, zda jsou upevňovací šrouby dobře utaženy.

## Čištění filtrační vložky v přívodní hadici (podle modelu)

Filter v přívodní hadici slouží k zachycení nečistot z usazenin ve vodovodním potrubí. Kontrolujte příležitostně filtr i přívod vody.

1. Zavřete vodovodní kohout a odšroubujte přívodní hadici.
2. Vytáhněte filtr a umyjte ho pod tekoucí vodou.
3. Vyčištěný filtr vraťte na místo.
4. Přívodní hadici připojte opět ke kohoutku.

## 8 Jak odstranit poruchu

Jestliže myčka nefunguje:

- Je zástrčka myčky zasunutá do zásuvky?
- Jsou všechny pojistky funkční?
- Je vodovodní kohout zcela otevřený?
- Jsou dveře myčky dobře zavřené?
- Stiskli jste tlačítko **Zap/Vyp**?
- Nejsou filtry ucpané?

## Neuspokojivé mycí výsledky



### Nádobí není čisté

#### Možné příčiny

- Nesprávně vložené nádobí
- Špatná volba programu
- Ostříkovací ramena se neotáčejí
- Zanesené filtry
- Filtry nejsou správně umístěny.
- Trysky ostříkovacího ramene jsou zanesené.
- Přeplněné koše
- Mycí prostředek je vlhký nebo slepený.
- Příliš málo mycího prostředku
- Příliš málo leštidla
- Víko dávkovače mycího prostředku zůstalo otevřené
- Použití příborů s nízkou kvalitou povrchu

#### Jak problém řešit

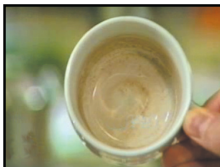
- Vložte nádobí podle pokynů v návodu.
- Zvolte program, který myje nádobí s vyšší teplotou, nebo trvá déle.
- Zkontrolujte, zda se ostříkovací ramena mohou volně pohybovat.
- Vyčistěte všechna síta a filtry podle pokynů v návodu.
- Zkontrolujte, zda jsou všechny síta a filtry správně umístěny.
- Vyčistěte ostříkovací ramena podle pokynů v návodu.
- Koše na nádobí nepřepĺňujte.
- Mycí prostředky skladujte na suchém místě. Mycí prostředky skladujte na suchém místě.
- Zvyšte množství mycího prostředku podle tabulky programů.
- Zvyšte množství leštidla / doplňte dávkovač leštidla.
- Vždy si ověřte, zda je víko dávkovače mycího prostředku po doplnění správně zavřené.
- Příbory tohoto typu se nehodí pro mytí v myčce.



## Nádobí není suché

### Možné příčiny

- Nesprávně vložené nádobí
- Nedostatečný přívod leštidla
- Nádobí je vyklizeno příliš brzy
- Špatná volba programu
- Použití příborů s nízkou kvalitou povrchu



### Jak problém řešit

- Vložte nádobí podle pokynů v tomto návodu.
- Zvyšte množství leštidla / doplňte dávkovač leštidla.
- Nádobí nevyklízejte okamžitě po umytí. Pootevřete dveře, aby mohla uniknout pára. S vyklizením nádobí začněte, až když má stejnou teplotu jako vaše ruka. Nejprve vyklíďte dolní koš. Zabráníte tak kapání vody z horního koše na nádobí v dolním koši.
- U krátkých programů jsou mycí teplota i mycí výkon nižší. Zvolte program s delší dobou mytí.
- Usušení je u tohoto typu nádobí obtížnější. Nádobí nebo příbory tohoto typu se nehodí pro mytí v myčce.

## Čajové, kávové nebo jiné skvrny

### Možné příčiny

- Špatná volba programu
- Mycí prostředek je vlhký nebo slepený.
- Použití příborů s nízkou kvalitou povrchu



### Jak problém řešit

- Zvolte program, který myje nádobí s vyšší teplotou, nebo trvá déle.
- Bělidla v čistících prostředcích ztrácejí při skladování za nevhodných podmínek svoji účinnost. Mycí prostředky skladujte na suchém místě. Víko zásobníku pečlivě zavřete.
- Mytí těchto kousků může být obtížné kvůli struktuře jejich povrchu. Nádobí nebo příbory tohoto typu se nehodí pro mytí v myčce.

## Vápníkové šmouhy, zamlžený vzhled

### Možné příčiny

- Nedostatečný přívod leštidla

### Jak problém řešit

- Zvyšte množství leštidla / doplňte dávkovač leštidla.

- Není správně zvolen stupeň tvrdosti; použito příliš málo soli.
- Ztráta soli
- Porovnejte nastavené hodnoty s hodnotami místního vodárenského úřadu.
- Zkontrolujte, zda je víko zásobníku na sůl správně zavřené. K doplnění speciální soli použijte nálevku. Hned po doplnění soli spusťte program předmytí. Po provedení programu zkontrolujte, zda se víko neuvolnilo.

## Pach

### Možné příčiny

- Pach nového spotřebiče
- Filtry jsou znečištěné
- Nádobí je v myčce několik dní bez umytí



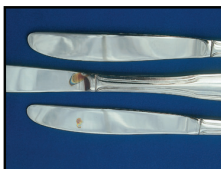
### Jak problém řešit

- Pach nového spotřebiče zmizí po několika mycích cyklech.
- Vyčistěte všechna síta a filtry podle pokynů v návodu.
- Hrubé nečistoty odstraňte pod tekoucí vodou a každé 2 dny spusťte předmytí bez mycího prostředku. Zavřete dveře, aby se pach nešířil ven.

## Mléčný vzhled nebo modravé lesky na sklenicích (koroze skla)

### Možné příčiny

- Nadměrné množství mycího prostředku při nízké tvrdosti vody, mycí teplota je příliš vysoká.



### Jak problém řešit

- Zvolte program s nízkou teplotou a přidejte malé množství mycího prostředku. Porovnejte nastavené hodnoty tvrdosti vody s hodnotami místního vodárenského úřadu.

## Rezavé skvrny, poškození povrchu

### Možné příčiny

- Víko zásobníku na sůl není správně zavřené.

### Jak problém řešit

- Sůl může ničit kovové povrchy a způsobit rezavění.
- Zkontrolujte, zda je víko zásobníku na sůl správně zavřené. K doplnění speciální soli použijte nálevku. Hned po doplnění soli spusťte program předmytí. Po provedení programu zkontrolujte, zda se víko neuvolnilo.

- Zbytky jídel jsou na nádobí příliš dlouho.
- Myčka není řádně uzemněná.
- Části přístrojů z nekvalitní nerezové oceli
- Nádobí s rezavými skvrnami.
- Hrubé nečistoty odstraňte pod tekoucí vodou a každé 2 dny spusťte předmytí bez mycího prostředku.
- Zkontrolujte uzemnění systému. Statická elektřina může rozežít kov, vytvořit tak dírky a způsobit nenapravitelné poškození.
- Rzi na těchto předmětech nelze zabránit. Nádobí nebo přístroje tohoto typu se nehodí pro mytí v myčce.
- Rezavé nádobí může "nakazit" další kusy. Nádobí nebo přístroje tohoto typu se nehodí pro mytí v myčce.



### Možné příčiny

- Vlhkost v dávkovači mycího prostředku
- Mycí prostředek zůstává v dávkovači myčky příliš dlouho.
- Víko dávkovače mycího prostředku se neotvírá.
- Mycí prostředek je vlhký nebo slepený.
- Trysky ostřikovacího ramene jsou zanesené.

### Jak problém řešit

- Před doplněním zkontrolujte, zda je dávkovač mycího prostředku suchý.
- Mycí prostředek přidejte až těsně před mytím.
- Při vkládání nádobí dávejte pozor, abyste náhodně neotevřeli víko.
- Mycí prostředky skladujte na suchém místě. Víko zásobníku pečlivě zavřete.
- Vyčistěte ostřikovací ramena podle pokynů v návodu.



### Možné příčiny

- Vyblednutí výzdoby sklenic a porcelánu



### Možné příčiny

- Ozdoby/díly z hliníku
- Víko zásobníku na sůl není správně zavřené.
- Není správně zvolen stupeň tvrdosti; použito příliš málo soli.
- Mycí prostředky jsou nevhodně skladovány.
- Přeplněné koše

## Vyblednutí výzdoby

### Jak problém řešit

- Sklenice, porcelán a přibory tohoto typu se nehodí pro mytí v myčce.

## Poškrábané nádobí

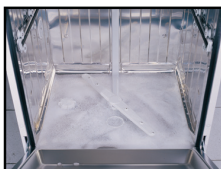
### Jak problém řešit

- Toto nádobí a přibory se nehodí pro mytí v myčce.
- Zkontrolujte, zda je víko zásobníku na sůl správně zavřené. K doplnění speciální soli používejte nálevku. Hned po doplnění soli spusťte program předmytí. Po provedení programu zkontrolujte, zda se víko neuvolnilo.
- Porovnejte nastavené hodnoty s hodnotami místního vodárenského úřadu.
- Mycí prostředky neskladujte déle než 2 měsíce. Skladujte je na suchém místě. Víko zásobníku pečlivě zavřete.
- Dbejte na to, aby se jednotlivé sklenice a nádobí nedotýkaly. Mohou pak při mytí do sebe narážet a poškrábat se.



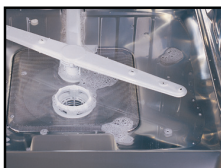
### Možné příčiny

- Nesprávně vložené nádobí
- Přeplněné koše



### Možné příčiny

- Nádobí bylo předmyto ručně s velkým množstvím mycího prostředku.
- Do myčky náhodně uniklo leštidlo.
- Víko dávkovače leštidla nebylo zavřené.



### Možné příčiny

- Zanesené filtry
- Ohnutá vypouštěcí hadice. Odlehčovací hadice zablokovaná nebo ohnutá.

## Rozbité nádobí

### Jak problém řešit

- Vložte nádobí podle pokynů v návodu.
- Koše na nádobí nepřepĺňujte.

## Pěna

### Jak problém řešit

- Nádobí nemusíte předmývat. Hrubé nečistoty lze odstranit houbičkou, nebo můžete nádobí opláchnout pod tekoucí vodou.
- Jestliže se při plnění rozlilo leštidlo, setřete ho papírovou utěrkou nebo houbou.
- Po doplnění leštidla do dávkovače vždy zkontrolujte, zda je víčko zavřené.

## Po oplachovacím cyklu zůstává uvnitř myčky voda

### Jak problém řešit

- Vyčistěte všechna síta a filtry podle pokynů v návodu.
- Zkontrolujte, zda je vypouštěcí hadice řádně umístěna.

## 9 Technické vlastnosti

Přípustný tlak vody	0,3–10 bar (= 3 – 100 N/cm <sup>2</sup> = 0,01-1,0Mpa)
Připojení k elektrické síti	230 V, 10 A (viz typový štítek)
Celkový příkon	2200 W
Příkon topného článku	1900 W

Vzhledem k nepřetržitému vývoji našich výrobků může dojít ke změně našich technických údajů a designu bez předchozího oznámení.

Tento spotřebič odpovídá následujícím směrnici ES:

73/23/EC	Směrnice pro nízké napětí
89/336/EC	EMV směrnice
93/68/EC	Směrnice pro značení CE
DIN EN 50242	Elektrická myčka pro domácí použití použití Testovací metoda užitných vlastností

## 10 Pokyny k instalaci

### Bezpečnostní poznámky k instalaci

Před instalací a používáním myčky zkontrolujte, zda nebyla při dopravě poškozena.

Je-li myčka poškozena, obraťte se prosím na svého dodavatele.

Nikdy neinstalujte poškozený spotřebič.

Ke správnému připojení myčky je nutné dodržet následující pokyny.

- Před uvedením myčky do provozu zkontrolujte, zda údaje uvedené na typovém štítku odpovídají proudu a napětí napájecí přípojky ve vašem bytě.
- Připojení myčky se smí provést pouze pomocí řádně uzemněné zásuvky. Zajistěte, aby bylo uzemnění provedeno v souladu s předpisy.
- Uzemněná zásuvka musí být snadno přístupná a umístěná v blízkosti spotřebiče.
- Nepoužívejte prodlužovací kabely nebo rozdvojky. Mohly by způsobit nebezpečí požáru z přehřátí.
- Kabelové připojení smí provést pouze kvalifikovaný elektrikář.
- Zkontrolujte síťový kabel, přívodní hadici a vypouštěcí hadici. Poškozené díly smí vyměňovat pouze pracovníci služby zákazníků nebo kvalifikovaní elektrikáři.

## Instalace myčky

- Zvolte vhodné umístění pro myčku. Zajistěte, aby myčka stála bezpečně a vodorovně.
- Nerovnosti podlahy je možné vyrovnat seřízením šroubovacích nožiček. Jestliže myčka stojí správně, lze dveře zavřít bez potíží.
- Přívodní a vypouštěcí hadice musí být umístěny tak, aby se mohly volně posunout bez ohnutí a přiskřípnutí.
- Myčka se nesmí zapojovat v místnostech, kde teplota klesá pod 0 °C.

## Vodovodní přípojka

- Existují dva typy přívodních hadic:
  - přívodní hadice studené vody (až do 25°C)
  - přívodní hadice teplé vody (až do 60°C)
 ověřte si laskavě, jaký typ je použitelný pro váš model.

Chcete-li připojit myčku k přírodnímu zdroji energie nebo k ústřednímu přívodu teplé vody, ověřte si nejprve, zda to umožňují teplotní hodnoty uvedené na přívodní hadici myčky. Není-li hadice pro daný účel vhodná, požádejte oprávněně servisní středisko o její výměnu.

- Myčka se nesmí připojovat k otevřenému zařízení na horkou vodu nebo průtokovému ohřivači vody.

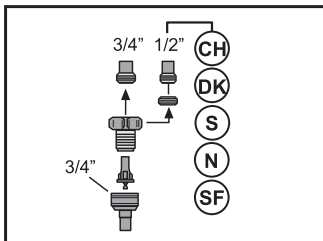
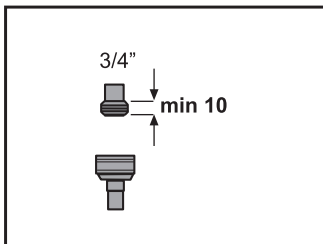
### Připustný tlak vody:

Nejnižší přípustný tlak vody:  
0,3 bar = 3 N/cm<sup>2</sup> = 30 kPa

Jestliže je tlak vody pod 1 bar, obraťte se prosím na nejbližšího odborníka.

Nejvyšší přípustný tlak vody:  
10 bar = 100N/cm<sup>2</sup> = 1MPa

Jestliže je tlak vody nad 10 bar, je nutné instalovat tlakový redukční ventil (k zakoupení v příslušných obchodech).



### Připojení přívodní hadice

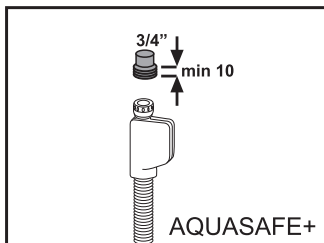
Zajistěte, aby přívodní hadice nebyla nikde ohnutá nebo přiskřípnutá.

K připojení přívodní hadice k vodovodnímu kohoutku s vnějším závětem 3/4" použijte šroubovanou hadicovou spojku.

Podle potřeby použijte filtrační vložku na zachycení usazenin z potrubí. Zkontrolujte, zda připojení nikde neprosakuje.

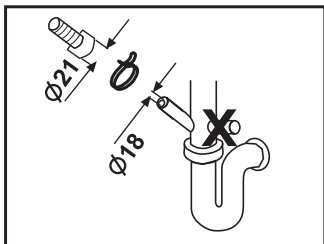
### ⚠️ **Pozor**

Z bezpečnostních důvodů zavřete kohoutek po každém mytí.



## AQUASAFE+ (podle modelu)

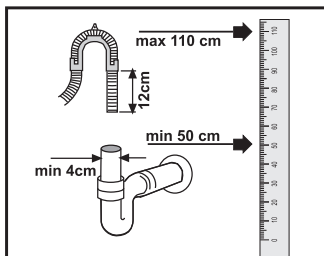
Systém Aquasafe+ chrání váš byt před vyplavením, které může být způsobeno přívodní hadicí. Ventilovou krabici systému neponožte do vody; obsahuje elektrické komponenty. V případě poškození vytáhněte zástrčku ze zásuvky. Nezakracujte ani neprodlužujte hadicovou vložku, protože obsahuje elektrické kabely a komponenty.



## Odpad

**Připojení vypouštěcí hadice.**  
Zajistěte, aby přívodní hadice nebyla nikde ohnutá nebo přiskřípnutá. Zkontrolujte, zda je vypouštěcí hadice pevně na svém místě.

**Prodlužovací hadice**  
Je-li nutné hadici prodloužit, je nutné použít vypouštěcí hadici stejné kvality. Maximální délka nesmí přesáhnout 4 metry. Delší hadice zhoršuje mycí proces.



## Sifonové připojení

Výška vypouštění musí být mezi 50 a 100 cm nad podlahou. K připevnění vypouštěcí hadice k sifonu použijte hadicové svorky.

## Připojení k elektrické síti

Údaje o proudu, napětí v síti a ochranné pojistce naleznete na typovém štítku.

Typový štítek je umístěn na vnitřní straně dveří. Síťová zástrčka musí být po instalaci volně přístupná. Síťový kabel a izolované kabely nesmí být po instalaci přístupné.

## 11 Servis

Jestliže se u zakoupeného spotřebiče objeví provozní porucha, přečtěte si příslušné poznámky a rady v návodu k použití.

Pokud se vám nepodaří problém vyřešit tímto způsobem, obraťte se na pracovníky naší služby zákazníkům.