

# ISTRUZIONI PER L'USO

## SCHEMA DELL'APPARECCHIO (Fig. 1)

- A. Maniglia.
- B. Chiusura (se presente).
- C. Guarnizione.
- D. Separatore (se presente).
- E. Tappo di scolo dell'acqua di sbrinamento.
- F. Pannello comandi.
- G. Griglia di raffreddamento del motore laterale.

## INSTALLAZIONE

- **Rimuovere l'apparecchio dall'imballo.**
- **Rimuovere i 4 distanziali inseriti tra la porta e l'apparecchio. (Fig. 3)**
- Assicurarsi che il tappo del canale di scarico dell'acqua di sbrinamento (ove previsto) sia posizionato correttamente (E).
- Per ottenere prestazioni ottimali ed evitare danni all'apertura della porta, mantenere una distanza di almeno 7 cm dalla parete posteriore e uno spazio di 7 cm a ogni lato. (Fig.4)
- Inserire gli accessori (ove presenti).
- Pulire l'interno dell'apparecchio prima di utilizzarlo.

## SCHEMA DEL PANNELLO COMANDI (Fig. 2)

- a. **Spia rossa:** se lampeggia indica una condizione di allarme (vedere la "GUIDA ALLA RICERCA GUASTI").
- b. **LED verdi:** indicano che l'apparecchio è in funzione e che la temperatura è impostata come segue:
  - b1** temperatura meno fredda (luce destra accesa); questa impostazione è consigliata quando il carico è solo parziale, per ottimizzare il consumo di energia.
  - b2** temperatura media (luce centrale accesa)
  - b3** temperatura molto fredda (luce sinistra accesa)

**Tutti i LED verdi accesi:** è attiva la funzione CONGELAMENTO RAPIDO; vedere la sezione "Congelamento di alimenti freschi".

- c. **Tasto di impostazione della temperatura:** permette di regolare la temperatura impostata e di attivare/disattivare le operazioni di Congelamento Rapido.

Per selezionare la temperatura desiderata, premere ripetutamente il tasto di impostazione (3): ogni volta che si preme il tasto, la temperatura impostata viene aggiornata. Per attivare/disattivare la funzione di congelamento rapido, premere per circa 3 secondi: tutti i LED verdi lampeggiano contemporaneamente 3 volte e rimangono accesi.

**Nota:** Le impostazioni verranno salvate nella memoria anche nel caso in cui si verifichi un'interruzione dell'alimentazione elettrica. Il tempo necessario affinché la temperatura all'interno del congelatore raggiunga il valore impostato può variare a seconda delle condizioni climatiche e della temperatura impostata.

## ACCENSIONE DELL'APPARECCHIO

- Collegare l'apparecchio alla rete elettrica.
- Il LED verde si accende (temperatura media).
- Il LED rosso lampeggia ad indicare che la temperatura all'interno dell'apparecchio non è ancora sufficientemente fredda per la conservazione degli alimenti. Il LED rosso normalmente si spegne entro sei ore dall'accensione dell'apparecchio.
- Inserire gli alimenti all'interno dell'apparecchio solo quando il LED rosso si è spento.

**Nota:** Essendo la guarnizione a tenuta, non è possibile riaprire la porta del prodotto immediatamente dopo averla chiusa. È necessario attendere alcuni minuti prima di riaprire la porta dell'apparecchio.

- **Questo apparecchio utilizza la tecnologia "skin condenser", in cui l'unità di condensazione è integrata nelle pareti del congelatore. Per questa ragione, le pareti laterali e la parete anteriore del prodotto possono diventare molto calde durante il funzionamento. Questo è perfettamente normale e riduce il rischio di formazione di condensa in condizioni ambientali particolarmente critiche (vedere il paragrafo "Guida alla ricerca guasti").**

## CONGELAMENTO DEGLI ALIMENTI

### Preparazione degli alimenti freschi da congelare

- Avvolgere e sigillare l'alimento fresco da congelare in: fogli di alluminio, pellicola trasparente, sacchetti impermeabili di plastica, contenitori di polietilene con coperchio, purché idonei per alimenti da congelare.
- Gli alimenti devono essere freschi, maturi e di prima scelta per poter ottenere alimenti congelati di alta qualità.
- Verdura e frutta fresca devono essere congelate preferibilmente al momento della raccolta per mantenerne inalterati i valori nutrizionali, la consistenza, il colore e il gusto originali.
- Far freddare sempre i cibi caldi prima di riporli nell'apparecchio.

### Congelamento di alimenti freschi

- Collocare gli alimenti da congelare a diretto contatto con le pareti verticali dell'apparecchio:
  - A)** - alimenti da congelare,
  - B)** - alimenti già congelati.
- Evitare di sistemare gli alimenti da congelare a diretto contatto con gli alimenti già congelati.
- Per ottenere un migliore e più rapido congelamento, dividere gli alimenti in piccole porzioni; questo accorgimento sarà utile anche al momento dell'utilizzo dei cibi congelati.

1. Almeno 24 ore prima di introdurre gli alimenti freschi da congelare, attivare la funzione di congelamento rapido premendo il tasto **c** per circa 3 secondi. Tutti i LED verdi (**b**) si accendono.
2. Inserire il cibo da congelare e tenere chiusa la porta del prodotto per 24 ore. Trascorso tale periodo di tempo, gli alimenti saranno congelati. La funzione di congelamento rapido può essere disattivata premendo il tasto **c** per circa 3 secondi.

Se la funzione di Congelamento Rapido non viene disattivata manualmente, si disattiverà automaticamente dopo 50 ore.

## CONSERVAZIONE DEGLI ALIMENTI

Fare riferimento alla tabella sull'apparecchio.

### Classificazione degli alimenti congelati

Riporre e classificare gli alimenti congelati; si consiglia di annotare la data di congelamento sulle confezioni, in modo da poter consumare gli alimenti entro le date di scadenza indicate (in mesi) nella **fig. 6**.

**Consigli per la conservazione degli alimenti surgelati**  
Quando si acquistano alimenti surgelati, accertarsi che:

- La confezione sia integra, perché gli alimenti in contenitori danneggiati possono essersi deteriorati. Se una confezione

è gonfia o presenta macchie di umidità, significa che il prodotto non è stato conservato nelle condizioni ottimali e può aver subito un inizio di scongelamento.

- Acquistare gli alimenti surgelati per ultimi e usare borse termiche per il trasporto.
- Appena a casa, porre immediatamente gli alimenti surgelati nell'apparecchio.
- Evitare o ridurre al minimo le variazioni di temperatura. Osservare la data di scadenza sulla confezione.
- Seguire sempre le istruzioni di conservazione riportate sulle confezioni dei surgelati.

#### **Nota:**

- **Consumare quanto prima prodotti completamente o parzialmente scongelati. Non ricongelare gli alimenti, a meno che non siano stati cotti dopo lo scongelamento. Una volta cotto, l'alimento può essere di nuovo congelato.**
- **In caso di interruzione prolungata dell'elettricità: Non aprire il coperchio dell'apparecchio, se non per posizionare gli accumulatori di freddo (ove previsti) sopra gli alimenti surgelati sui lati destro e sinistro dell'apparecchio. In questo modo, sarà possibile rallentare la velocità di incremento della temperatura.**

### **SBRINAMENTO DELL'APPARECCHIO**

Si consiglia di effettuare lo sbrinamento quando lo spessore della brina che si forma sulle pareti raggiunge i 5-6 mm.

- Scollegare l'apparecchio dalla rete elettrica.
- Estrarre gli alimenti dall'apparecchio e disporli in un luogo molto freddo o in una borsa termica.
- Lasciare aperta la porta dell'apparecchio.
- Togliere il tappo interno dal canale di scarico dell'acqua di sbrinamento (a seconda del modello) (**Fig. 8**).
- Togliere il tappo esterno del canale di scarico dell'acqua di sbrinamento (a seconda del modello) e posizionarlo come illustrato nella **figura 8**.
- Usare il separatore (a seconda del modello) all'interno del prodotto come recipiente per l'acqua residua (D), come mostrato nella **fig. 8**. Se non è presente un separatore, usare un recipiente a bordo basso.
- Per accelerare lo sbrinamento è possibile utilizzare una spatola per staccare la brina dalle pareti dell'apparecchio.
- Rimuovere la brina dal fondo dell'apparecchio.
- **Per evitare danni irreparabili all'interno dell'apparecchio, non usare utensili metallici appuntiti o taglienti per staccare il ghiaccio.**
- **Non utilizzare prodotti abrasivi e non riscaldare artificialmente l'interno.**
- **Asciugare accuratamente l'interno dell'apparecchio.**
- Riapplicare il tappo al termine dello sbrinamento.

### **SOSTITUZIONE DELLA LAMPADINA NEL COPERCHIO (ove prevista)**

- Scollegare l'apparecchio dalla rete elettrica.
- Togliere l'opalina seguendo le indicazioni della figura nella sequenza indicata.
- Svitare la lampadina e sostituirla con una e sostituirla con una nuova di uguali Volt e Watt.
- Riposizionare l'opalina e riattaccare la spina nella presa di corrente.

### **GUIDA ALLA RICERCA GUASTI**

#### **1. Il LED rosso lampeggia.**

- Si è verificato un guasto dell'alimentazione elettrica?
- È in corso l'operazione di sbrinamento?
- È stato recentemente inserito cibo da congelare?

- La porta dell'apparecchio è ben chiusa?
- L'apparecchio è posizionato vicino a una fonte di calore?
- La griglia di ventilazione e il condensatore sono puliti?

#### **2. Tutti i LED lampeggiano contemporaneamente.**

- Contattare il Servizio Assistenza.

#### **3. L'apparecchio è troppo rumoroso.**

- L'apparecchio è stato installato in perfetto piano orizzontale?
- L'apparecchio è a contatto con altri mobili od oggetti che possono causare vibrazioni?
- È stato rimosso l'imballaggio dalla base dell'apparecchio?

**Nota:** un gorgoglio proveniente dal circuito del refrigerante dopo la disattivazione del compressore è del tutto normale.

#### **4. Tutti i LED sono spenti e il prodotto non funziona.**

- Si è verificato un guasto dell'alimentazione elettrica?
- La spina è ben inserita nella presa di corrente?
- Il cavo elettrico è integro?

#### **5. Tutti i LED sono spenti e il prodotto funziona.**

- Contattare il Servizio Assistenza.

#### **6. Il compressore funziona continuamente.**

- Nell'apparecchio sono stati introdotti degli alimenti caldi?
- La porta dell'apparecchio è stata tenuta aperta per un periodo prolungato?
- L'apparecchio è posizionato in un locale molto caldo o vicino a fonti di calore?
- La funzione di Congelamento Rapido è stata attivata? (Tutti i LED verdi sono accesi)

#### **7. Eccessiva formazione di brina sul bordo superiore.**

- I tappi di scolo dell'acqua di sbrinamento sono posizionati correttamente?
- La porta dell'apparecchio è ben chiusa?
- La guarnizione della porta dell'apparecchio è danneggiata o deformata? (Vedere il capitolo "Installazione")
- I 4 distanziali sono stati rimossi? (Vedere il capitolo "Installazione")

#### **8. Formazione di condensa sulle pareti esterne dell'apparecchio.**

- È normale che si formi condensa in particolari condizioni climatiche (umidità superiore a 85%) o se l'apparecchio è sistemato in locali umidi e poco ventilati. Questo, tuttavia, non influisce sulle prestazioni dell'apparecchio.

#### **9. Lo strato di brina sulle pareti interne del prodotto non è uniforme.**

- Tale fenomeno è da considerarsi del tutto normale.

### **SERVIZIO ASSISTENZA TECNICA**

#### **Prima di contattare il Servizio Assistenza:**

1. Verificare se non è possibile eliminare da soli i guasti.
2. Riaccendere l'apparecchio per assicurarsi che il problema sia stato risolto. Se il problema persiste, scollegare nuovamente l'apparecchio dall'alimentazione e ripetere l'operazione dopo un'ora circa.
3. Se il risultato è ancora negativo, contattare il Servizio Assistenza.

#### **Comunicare:**

- la natura del guasto,
- il modello,
- il codice di assistenza (il numero che segue la parola SERVICE sulla targhetta matricola posta sul retro dell'apparecchio),
- l'indirizzo completo,
- il numero telefonico con prefisso.

**SERVICE** 0000 000 00000



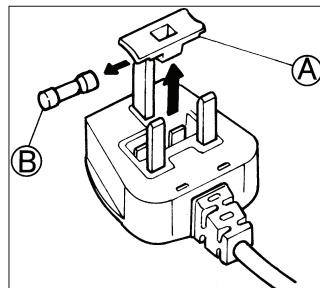
## COLLEGAMENTO ELETTRICO - SOLO PER REGNO UNITO E IRLANDA

**Attenzione: questo apparecchio richiede la messa a terra.**

### Sostituzione dei fusibili

Se il cavo di rete dell'apparecchio è dotato di spina con fusibile BS 1363A 13 amp, per sostituire il fusibile scegliere un fusibile tipo BS 1362 a norma A.S.T.A e procedere come segue:

1. Rimuovere il coperchio del fusibile (A) e il fusibile (B).
2. Inserire il fusibile sostitutivo da 13 A nella copertura.
3. Reinserrire entrambi i componenti nella spina.



### Importante :

Dopo la sostituzione del fusibile è necessario riposizionare la copertura; in caso di smarrimento della copertura, occorrerà reperirne una equivalente per poter utilizzare la spina.

Per identificare il ricambio corretto, osservare l'insero colorato o il colore stampigliato alla base della spina.

Le coperture di ricambio per i fusibili possono essere acquistate presso i rivenditori di materiale elettrico.

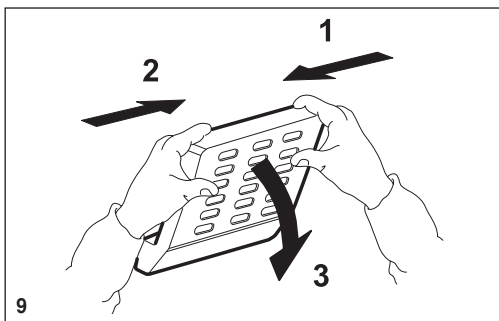
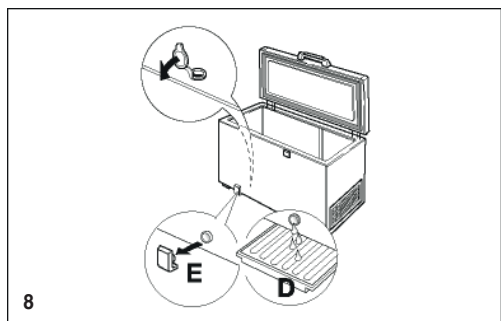
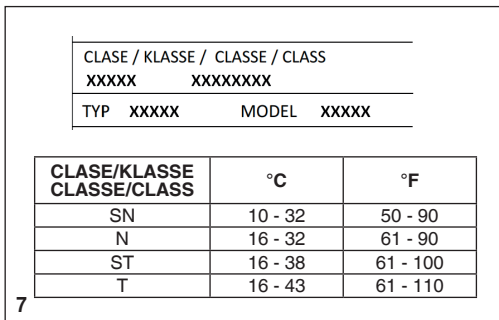
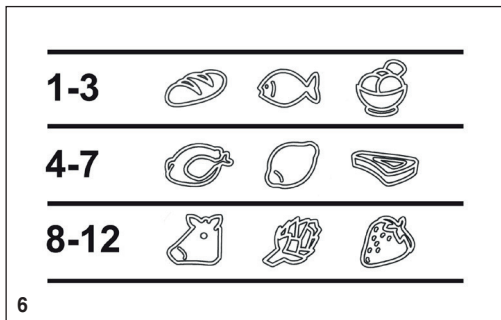
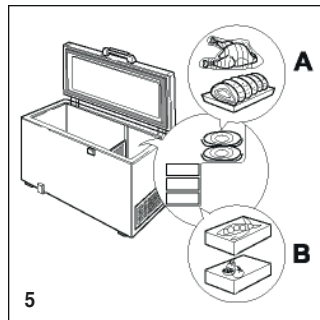
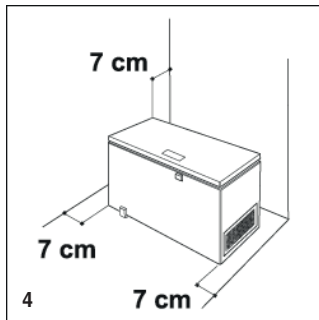
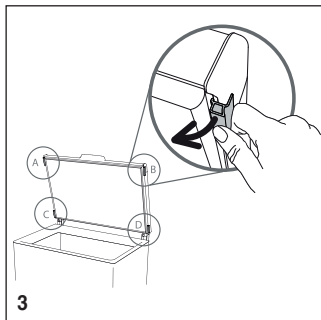
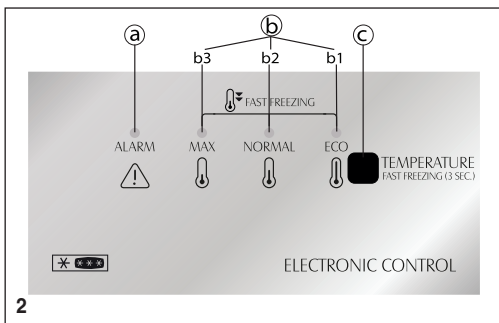
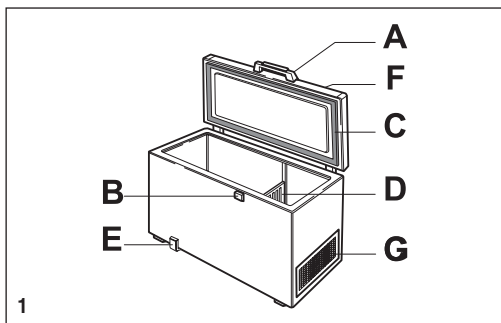
### Solo per la Repubblica d'Irlanda

In generale, valgono le informazioni fornite per la Gran Bretagna, ma è possibile utilizzare anche un terzo tipo di spina e una presa a 2 spinotti con conduttore di terra laterale.

### Presca / spina (valido per entrambi i paesi)

Se la spina fornita in dotazione non è adatta alla propria presa, contattare il Servizio Assistenza per ulteriori istruzioni.

Non tentare di sostituire da soli la spina. Questa operazione deve essere eseguita da un tecnico qualificato in conformità alle istruzioni del produttore e alle norme vigenti in materia di sicurezza.



400011367224