



VĂ MULȚUMIM CĂ AȚI ACHIZIȚIONAT UN PRODUS WHIRLPOOL.
Pentru a beneficia de servicii complete de asistență, vă rugăm
să vă înregistrați produsul pe
www.whirlpool.eu/register



Înainte de a utiliza aparatul, citiți cu atenție instrucțiunile
privind siguranța.

PANOU DE COMANDĂ

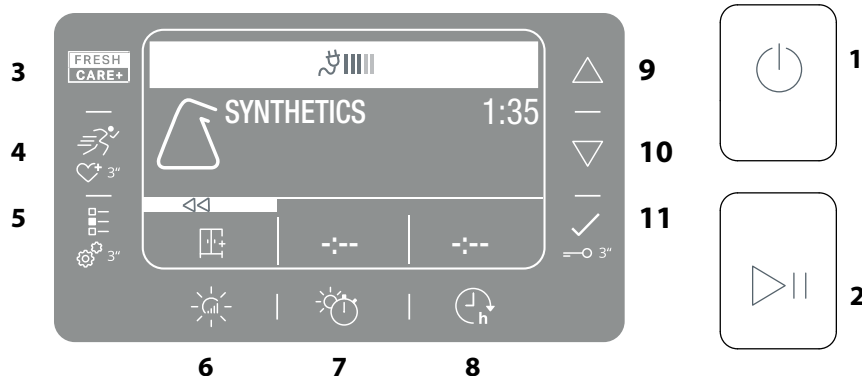
- 1 Tasta Pornit/Oprit
- 2 Tasta Pornire/Pauză

Taste opțiuni

- 3 FreshCare+
- 4 Rapid (dacă se apasă lung Aadaugă favorite)
- 5 Opțiuni de cicluri (dacă se apasă lung Setări)
- 6 Nivel uscare
- 7 Timp uscare
- 8 Întârziere start

Taste de navigare și Blocare taste

- 9 SUS
- 10 JOS
- 11 CONFIRMARE (dacă se apasă lung Blocare taste)



INDICATORI

Nivel uscare: Uscare Antișifonare - Întindere - Uscare normală - Uscare Extra

Faza ciclului: Uscare - Răcire - Sfârșit ciclu

Goliți rezervorul de apă - Curățați Filtrul hublou - Curățați Filtrul inferior - Ecomonitor

Consultați secțiunea remedierea defecțiunilor: Defect: Apel unitate service - DEMO Mod demo.

PRIMA UTILIZARE

La prima pornire a aparatului pe panoul de comandă va fi afișat automat meniul de selectare a limbilor. Cu ajutorul tastelor **SUS** și **JOS** este posibilă vizualizarea limbilor prezente în mașină. Apăsați tasta pentru confirmare. Nu este posibilă utilizarea mașinii fără alegerea limbii.

De asemenea, asigurați-vă că rezervorul de apă este introdus în mod corespunzător. Asigurați-vă că furtunul de evacuare de pe partea din spate a uscătorului de rufe este fixat corect, fie la rezervorul de apă al uscătorului de rufe, fie la sistemul local de canalizare a apelor reziduale menajere.

Uscătorul trebuie instalat într-o încăpăre cu temperatura cuprinsă între 5 °C și 35 °C, pentru a asigura funcționarea corectă a acestuia. Înainte de utilizarea uscătorului de rufe, asigurați-vă că acesta a stat în poziție verticală timp de cel puțin 6 ore.

UTILIZAREA ZILNICĂ

Astfel, veți obține performanțe OPTIME de la mașina dumneavoastră:

- nu uitați să goliți rezervorul după fiecare ciclu de uscare.
- nu uitați să curățați filtrele după fiecare ciclu de uscare.

Consultați secțiunea Îngrijire și întreținere.

1. Conectați uscătorul de rufe la priza de alimentare cu energie electrică.
2. Deschideți hubloul și încărcăți hainele; consultați întotdeauna instrucțiunile de pe etichetele articolelor vestimentare și încărcăturile maxime indicate în secțiunea programului. Goliți buzunarele. Asigurați-vă că hainele nu se prind între hublou și/sau filtrul de pe hublou. Nu încărcăți articole ude. Nu uscați articole mari, voluminoase.
3. Închideți hubloul.
4. Apăsați butonul "Pornit/Oprit".
5. Selectați cel mai potrivit program pentru tipul de țesătură încărcată.
6. Selectați opțiunile, dacă este necesar.
7. Apăsați butonul "Pornire/Pauză" pentru a începe uscarea.
8. La finalul ciclului de uscare, se va declanșa un avertizor sonor. Un indicator de pe panoul de comandă semnalează sfârșitul ciclului. Scoateți hainele încărcate imediat pentru a preveni formarea cutelor pe rufe.
9. Opriți mașina apăsând butonul "Pornit/Oprit", deschideți hubloul și scoateți hainele. Dacă mașina nu este oprită manual, după aproximativ un sfert de oră de la finalizarea ciclului, aparatul se oprește automat pentru a economisi energie. Țineți cont de faptul că anumite programe/opțiuni utilizează sistemul "Antișifonare". Aceasta înseamnă că timp de câteva ore, după finalizarea ciclului de uscare, tamburul se rotește la intervale regulate pentru a preveni formarea cutelor. În cazul întreruperii alimentării cu curent electric, este necesar să apăsați butonul "Pornire/Pauză" pentru a porni ciclul.

Ecomonitor

Acest indicator arată nivelul de energie consumată în funcție de program și opțiunile setate. Consumul este proporțional cu numărul de linii prezente pe afișaj, alături de pictograma ecomonitor.

DESCHIDEREA HUBLOULUI ÎN TIMPUL CICLULUI

Rufe pot fi verificate în timpul rulării ciclului de uscare, iar îmbrăcămintea deja uscată poate fi scoasă, în timp ce uscarea continuă pentru articolele rămase. După închiderea hubloului, apăsați butonul "Pornire/Pauză" pentru a relua funcționarea mașinii. Țineți hubloul închis până când ciclul este finalizat pentru a economisi timp și energie.

NAVIGARE

Este posibilă navigarea în meniurile disponibile cu ajutorul tastelor "SUS" și "JOS".

- Apăsați tasta pentru a confirma alegerea.
- Apăsați tasta opțiune în dreptul simbolului , dacă este prezent pe afișaj, pentru a reveni la pagina precedentă.

Dacă nu este confirmată nicio alegere, după aproximativ 10 secunde, afișajul revine la pagina principală.

SETĂRI

Pentru a avea acces la meniul setări, țineți apăsată tasta corespunzătoare timp de câteva secunde.

- **Selectați Limba** vizualizează limbile disponibile pe afișaj.
- **Sunete** permite activarea sau dezactivarea sunetelor (unele sunete, de exemplu semnalările de funcționare defectuoasă, rămân oricum active).
- **Luminozitate** este posibilă modificarea luminozității afișajului.
- **Restabilire** Setări permite restabilirea setărilor din fabrică. După ce ați selectat setarea, țineți apăsată tasta timp de câteva secunde.

Sistem cu Pompă de căldură

Pompa de căldură conține gaz cu efect de seră care se află într-o unitate închisă ermetic. Această unitate sigilată conține 0.43 kg de gaz R134a. GWP = 1430 (1 t CO₂).

ETICHETE CU INSTRUCȚIUNI DE SPĂLARE

Citiți etichetele articolelor de îmbrăcăminte, în special atunci când le uscați în uscătorul de rufe pentru prima dată. Următoarele simboluri sunt cel mai frecvent utilizate:

- Uscarea în uscătorul de rufe este permisă.
- A nu se usca în uscătorul de rufe.
- A se usca în uscătorul de rufe cu opțiunea temperatură ridicată.
- A se usca în uscătorul de rufe cu opțiunea temperatură scăzută.



PROGRAME

Durata acestor programe depinde de tipul încărcăturii, de tipul țesăturilor, de viteza centrifugii utilizate de mașina de spălat și de alte opțiuni selectate.

În cazul modelelor cu afișaj, durata ciclurilor este indicată pe panoul de comandă. Timpul rămas este monitorizat constant și este modificat pe durata ciclului de uscare pentru a indica cea mai bună estimare posibilă.

Opțiuni de utilizat - Dacă toate încărcăturile spălate la cicluri automate sunt în mod constant mai puțin uscate sau mai uscate decât v-ați dori, trebuie să măriți sau să reduceți nivelul de uscare folosind opțiunea specifică.

Eco **kg Max***

Program standard pentru bumbac, adecvat pentru uscarea rufelor din bumbac cu grad normal de umiditate. Cel mai eficient program în ceea ce privește consumul de energie pentru uscarea rufelor din bumbac. Alorile de pe eticheta energetică au ca referință acest program.

NOTĂ: Pentru eficiență energetică optimă, acest ciclu este setat în mod implicit la nivelul „Uscare normală”. Pentru un nivel de uscare mai mare, vă recomandăm să utilizați ciclul Bumbac.

Bumbac **kg Max***

Ciclu adecvat pentru uscarea tuturor tipurilor de bumbac, obținându-se rufe pregătite de pus în dulap.

Amestec **kg 4**

Acest program este ideal pentru uscarea împreună a țesăturilor din bumbac și a celor sintetice.

Lenjerie pat **kg Max***

Pentru uscarea lenjeriei de pat din bumbac.

Pilote Pentru uscarea articolelor voluminoase, precum o pilotă.

Cămăși **kg 3** Acest program este dedicat uscării cămășilor fabricate din bumbac sau amestec de bumbac/fibre sintetice.

Călcare ușoară Acest ciclu relaxează fibrele articolelor de îmbrăcăminte facilitând călcarea și împăturarea; a nu se utiliza pentru articole de îmbrăcăminte încă ude. Potrivit pentru încărcături reduse pentru articole de îmbrăcăminte din bumbac sau amestec de bumbac.

Împrospătare Program scurt potrivit pentru împrospătarea fibrelor și a articolelor de îmbrăcăminte prin emisia de aer proaspăt. A nu se utiliza pentru articole de îmbrăcăminte încă ude. Poate fi utilizat pentru orice tip de încărcătură, dar este mai eficient pentru încărcături reduse. Ciclu durează aproximativ 20 de minute.

Rapid 30' **kg 0.5** Pentru uscarea articolelor de îmbrăcăminte din bumbac stoarse la înaltă viteză în mașina de spălat.

Sport **kg 4** Pentru uscarea articolelor de îmbrăcăminte sportive sintetice sau din amestec de bumbac.

Speciale Această poziție permite alegerea între diferite programe speciale. Vizualizați programele cu ajutorul tastelor **SUS** și **JOS**. Apăsăți tasta pentru a confirma programul selectat.

Blugi **kg 3** Pentru uscarea blugilor și a îmbrăcăminte din bumbac rezistent, tip denim, de exemplu pantaloni și geți.

Prosoape **kg Max*** Pentru uscarea articolelor rezistente din bumbac, precum prosoapele pluşate.

Imbrăc. Tehnică **kg 4** Pentru uscarea articolelor de îmbrăcăminte tehnice sintetice sau din bumbac.

Jachete **kg 2.5** Pentru uscarea jachetelor cu pene și puf conferindu-le aspectul moale natural (2 geți).

Favorite Această poziție permite alegerea între programele și opțiunile corespunzătoare salvate în precedentă. Tastele **SUS**

și **JOS** se utilizează pentru derularea listei favoritelor salvate. Apăsăți tasta pentru a selecta ciclul și a-l confirma. Utilizați opțiunea corespunzătoare pentru a salva programele.

Lână **kg 1** Pentru uscarea articolelor de îmbrăcăminte din lână. Se recomandă întoarcerea pe dos a articolelor de îmbrăcăminte înainte de uscare. Lăsați să se usuce natural marginile mai grele care rămân umede.

Delicate **kg 2** Pentru uscarea rufelor din țesături delicate care necesită o spălare ușoară.


Sintetice **kg 4** Pentru uscarea rufelor din fibre sintetice.


***ÎNCĂRCĂT. MAX. 8 Kg (încărcătură uscată)**


OPȚIUNI

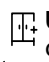
Aceste butoane vă permit să personalizați programul selectat în conformitate cu cerințele personale. Nu toate opțiunile sunt disponibile pentru toate programele. Este posibil ca anumite opțiuni să nu fie compatibile cu cele setate anterior; în acest caz, se va declanșa avertizorul sonor și/sau indicatoarele vor clipi. Dacă opțiunea este disponibilă, indicatorul opțiunii va rămâne aprins. Programul poate reține anumite opțiuni selectate în cadrul ciclurilor de uscare anterioare.

Nivel uscare Apăsăți de mai multe ori tasta corespunzătoare pentru a stabili cât de umede trebuie să rămână rufe. Pe ecran se va indica nivelul selectat. După câteva secunde de inactivitate ecranul revine la meniul principal.

 **Uscare antișifonare:** uscare foarte delicată. Articolele vor putea fi călcate mai ușor imediat după finalizarea ciclului.

 **Întindere:** un nivel studiat pentru articole de îmbrăcăminte delicate; gata de a fi întinse

 **Uscare normală:** rufe sunt gata pentru a fi împăturate și așezate în dulap

 **Uscare extra:** utilizat pentru articole de îmbrăcăminte gata de a fi îmbrăcate la sfârșitul ciclului.

Timp uscare Această opțiune permite alegerea duratei uscării. Apăsăți de mai multe ori butonul corespunzător pentru a seta timpul dorit pentru uscare. Un indicator aflat pe panoul de comandă semnalează timpul ales.

Întârziere start Această opțiune permite setarea unei întârzieri față de începutul ciclului. Apăsăți de mai multe ori butonul corespunzător pentru a obține întârzierea dorită. După ce a fost atins timpul maxim care poate fi selectat, apăsarea ulterioară a tastei resetează opțiunea. Un indicator aflat pe panoul de comandă semnalează timpul ales. După ce ați apăsăat tasta pornire/pauză: aparatul semnalează timpul rămas pentru pornirea ciclului. În cazul deschiderii hubloului, după închidere, trebuie să apăsați din nou tasta pornire/pauză.

FreshCare+ Dacă rufe sunt lăsate în interiorul tamburului după finalizarea ciclului, aceasta este expusă proliferării bacteriilor. Această opțiune permite reducerea acestei proliferări prin intermediul controlului temperaturii și a rotației tamburului. Acest tratament are o durată maximă de 6 ore după finalizarea programului setat. Această opțiune, dacă este selectată pentru uscarea precedentă, rămâne în memorie. Dacă această opțiune este utilizată împreună cu întârziere start, tratamentul antișifonare (prin intermediul rotației periodice a tamburului) va fi adăugat și la faza întârziere start.

Rapid Permite uscarea mai rapidă.

Adaugă Favorite Cu această tastă puteți adăuga programele utilizate frecvent (cel mult 6, dacă introduceți al șaptelea, se anulează unul dintre programele deja salvate) în „Favorite”, cu opțiuni. - Selectați programul și opțiunile de salvat. - Țineți tasta apăsată timp de câteva secunde. - Salvarea este confirmată de un mesaj afișat pe ecran. - Nu puteți salva de două ori același program, cu opțiuni diferite.

—O Blocare taste

Această opțiune face inaccesibile toate comenzile aparatului, cu excepția tastei pornit/oprit.

Cu aparatul pornit:

- pentru a activa opțiunea țineți apăsată tasta până când se aprinde indicatorul corespunzător.
- pentru dezactivarea opțiunii, țineți apăsată tasta până când se stinge indicatorul corespunzător.

Această opțiune, dacă este selectată pentru uscarea precedentă, rămâne în memorie.

□— Opțiuni De Cicluri

□— Cu acest buton puteți accesa un meniu cu opțiunile disponibile (consultați opțiunile următoare). Cu tastele „SUS” și „JOS” puteți să parcurgeți opțiunile, iar cu tasta puteți confirma selecția.

•  Sunet sf.ciclu

Această opțiune activează un semnal acustic prelungit la sfârșitul ciclului. Activați opțiunea dacă nu sunteți sigur că veți auzi sunetul normal de sfârșit de ciclu. După ce ați apăsat tasta de opțiune, puteți să o activați sau să o dezactivați cu tastele SUS și JOS. Apăsați tasta pentru a confirma. Această opțiune, dacă este selectată pentru uscarea precedentă, rămâne în memorie.

 Delicat


Permite o uscare mai ușoară a rufelor, reducând temperatura de uscare.

 Anti - Șifonare

Această opțiune modifică mișcarea tamburului de rotație pentru a crea o acțiune care reduce încurcarea rufelor. Această opțiune oferă rezultate mai bune atunci când este utilizată cu încărcături mai mici.

ÎNGRIJIRE ȘI ÎNTREȚINERE

AVERTISMENT: scoateți uscător de rufe din priză în timpul procedurilor de curățare și întreținere.

 Golirea rezervorului de apă după fiecare ciclu (consultați figura A).

Scoateți recipientul din uscătorul de rufe și goliți-l în chiuvetă sau într-un alt loc de evacuare adecvat, apoi puneți-l la loc corect. Nu utilizați uscătorul de rufe fără a introduce recipientul la locul său.

 Curățarea filtrului hublou după fiecare ciclu (consultați figura B).

Scoateți filtrul și curățați-l eliminând eventuale reziduuri de scame de pe suprafața acestuia; spălați-l cu apă de la robinet sau aspirați-l cu un aspirator. Pentru performanțe optime, uscați toate filtrele înainte de a le pune la loc. **Nu utilizați uscătorul de rufe fără a introduce filtrul la locul său.**

Demontarea filtrului hublou:

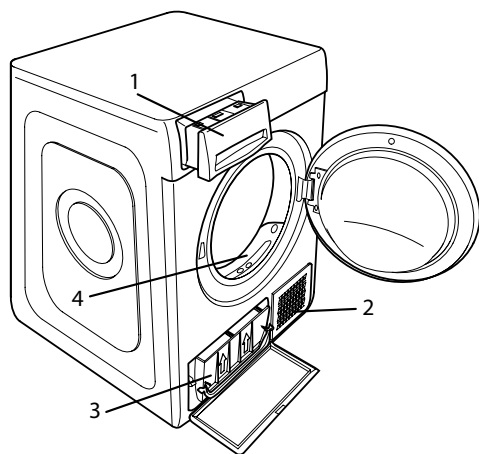
1. Deschideți hubloul și trageți filtrul în sus.
2. Deschideți filtrul și curățați scamele de pe toate părțile acestuia. Poziționați-l corect la loc; asigurați-vă ca filtrul să fie introdus complet și să se afle la nivelul garniturii uscătorului de rufe.

 Curățarea filtrului inferior la aprinderea indicatorului corespunzător (consultați figura C).

Scoateți filtrul și curățați-l eliminând eventuale reziduuri de scame

DESCRIEREA PRODUSULUI

1. Rezervor de apă
2. Orificiu de admisie a aerului
3. Filtru inferior
4. Filtru hublou



de pe suprafața acestuia; spălați-l cu apă de la robinet sau aspirați-l cu un aspirator. Cu toate acestea se recomandă curățarea acestui filtru după fiecare ciclu pentru a optimiza performanțele de uscare.

Nu utilizați uscătorul de rufe fără a introduce filtrul la locul său.

Demontarea filtrului inferior:

1. Deschideți ușița inferioară.
2. Prindeți mânerul și trageți afară filtrul inferior.
3. Deschideți partea posterioară a filtrului și înlăturați scamele de pe suprafața internă a plasei.
4. Curățați camera filtrului inferior evitând contactul direct cu lamelele.
5. Închideți la loc partea posterioară a filtrului inferior și introduceți-l la loc controlând ca acesta să fie bine fixat la locul său.
6. Coborâți mânerul filtrului și închideți ușița inferioară.
7. Asigurați-vă ca orificiul de admisie a aerului să fie liber.

Filtrele sunt componente fundamentale ale procesului de uscare. Funcția acestora este de a colecta scamele care se formează în timpul uscării. În cazul în care filtrele sunt saturate, fluxul de aer din interiorul uscătorului de rufe este grav compromis: timpul de uscare este mai lung, se consumă mai multă energie, iar uscătorul de rufe poate suferi daune. Dacă aceste operațiuni nu sunt efectuate corect, este posibil ca uscătorul de rufe să nu pornească.

TRANSPORT ȘI MANEVRRARE

Nu ridicați niciodată uscătorul apucându-l de partea superioară.

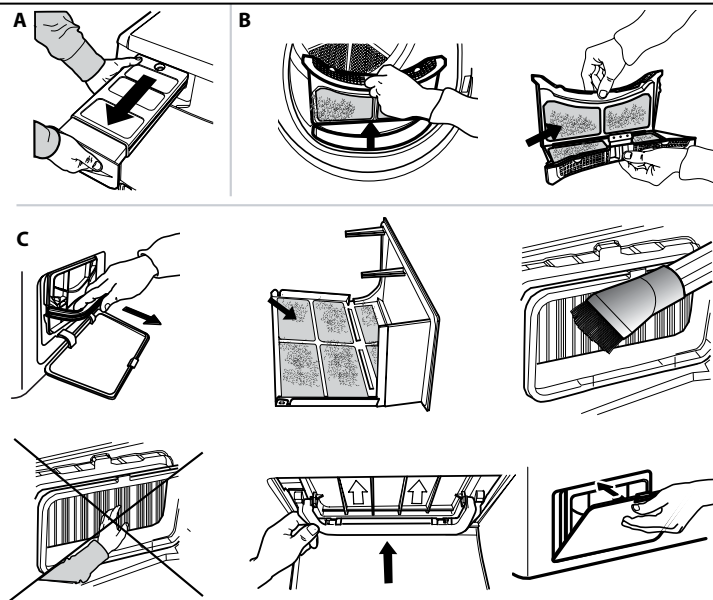
1. Scoateți uscătorul de rufe din priză.
2. Scoateți complet apa din rezervor.
3. Asigurați-vă că hubloul și rezervorul sunt închise corespunzător.
4. Dacă furtunul de evacuare este conectat la sistemul de canalizare, fixați din nou furtunul de evacuare pe spatele uscătorului de rufe (consultați Ghidul de instalare).

Curățarea uscătorului de rufe

- Piècesle externe din metal, plastic și cauciuc pot fi curățate cu o lavetă umedă.
- Curățați grilajul frontal de admisie a aerului în mod regulat (la fiecare 6 luni) folosind un aspirator pentru a elimina scamele, murdăria sau depunerile de praf. În plus, îndepărtați depunerile de scame din zona filtrelor, folosind un aspirator din când în când.
- Nu utilizați solvenți sau agenți abrazivi.

Consum de energie			
În modul: oprit (Po) – Wați			0.50
În modul: rămas în funcțiune (PI) – Wați			2.00
Programe	Kg	kWh	Minute
Eco* <input type="checkbox"/>	8	1.42	165
Eco <input type="checkbox"/>	4	0.78	96
Sintetice	4	0.94	113

*Program de referință pentru eticheta datelor energetice, acest program este adecvat uscării rufelor din bumbac normale și este cel mai eficient program din punct de vedere al consumului de energie pentru rufe din bumbac. (Configurare standard/predefinită inițială).



În caz de defecte de funcționare, înainte de a contacta unitatea de service, consultați tabelul de mai jos. Anomaliile sunt deseori minore și pot fi rezolvate în câteva minute.

Anomalie	Cauza posibilă	Soluție
Uscătorul de rufe nu pornește.	Ștecherul nu este introdus în priză de curent.	Introduceți ștecherul în priză de curent.
	Priza de curent este defectă.	Încercați să conectați un alt aparat electrocasnic în aceeași priză. Nu utilizați dispozitive electrice de conectare la priză precum adaptatoare sau prelungitoare.
	A avut loc o întrerupere a curentului electric.	Așteptați restabilirea alimentării cu energie electrică și reactivați siguranța dacă este necesar.
Uscătorul de rufe nu pornește.	Hubloul nu a fost închis corespunzător.	Închideți hubloul.
	A fost setată o întârziere de start a ciclului.	În cazul uscătoarelor cu această funcție: așteptați finalizarea ciclului setat sau opriți aparatul pentru a-l reseta. Consultați secțiunea Opțiuni.
	Nu a fost apăsată tasta Pornire/Pauză pentru a porni programul.	Apăsați tasta Pornire/Pauză.
Hainele sunt ude la finalizarea ciclului.	Pe aparatele dotate cu funcția de blocare a tastelor, a fost setată această opțiune.	Consultați secțiunea Opțiuni. Dacă opțiunea Blocare taste a fost selectată, dezactivați-o. Oprirea mașinii nu va dezactiva această opțiune.
	Încărcătură mică.	Programul automat nu a sesizat umiditatea finală necesară iar uscătorul va încheia programul și se va opri. Dacă se întâmplă acest lucru, pur și simplu selectați o scurtă perioadă de uscare suplimentară sau selectați opțiunea uscare extra dacă este disponibilă.
Timpul de uscare este foarte lung.	Încărcături mari sau țesături grele.	Nivelurile de uscare pot fi modificate la valoarea specifică dorită. Funcția Uscare extra se recomandă pentru a scoate articolele din mașină gata de purtat.
	Nu a fost efectuată întreținerea adecvată.	Consultați secțiunea de îngrijire și întreținere și efectuați operațiunile descrise.
	Programul, durata și/sau nivelul de uscare setate nu sunt potrivite tipului și cantității de rufe introduse în uscătorul de rufe.	Consultați secțiunea programe și opțiuni pentru a identifica programul și opțiunile cele mai potrivite tipului de încărcătură.
	Rufele sunt prea umede.	Efectuați un ciclu de spălare cu număr de rotații mai mare ale centrifugii pentru a elimina cât mai multă apă posibil.
	Este posibil ca uscătorul de rufe să fie încărcat excesiv.	Consultați secțiunea programe pentru a verifica încărcătura maximă pentru fiecare program.
Programul nu s-a terminat.	Temperatura camerei.	Dacă temperatura camerei nu se încadrează în intervalul 14 – 30 °C, uscarea poate dura mai mult.
	Este posibil să fi avut loc o întrerupere a curentului electric.	În cazul întreruperii curentului electric apăsați tasta Pornire/Pauză pentru a relua ciclul.

Indicatori aprinse sau intermitente

Rezervor de apă	Rezervorul de apă este plin.	Goliți rezervorul de apă. Consultați secțiunea de îngrijire și întreținere.
Filtrul hubloului	Anomalie a fluxului de aer necesar pentru funcționarea aparatului.	Curățați filtrul hubloului și controlați ca priză de aer să fie liberă. Dacă aceste operațiuni nu sunt efectuate corect, este posibil ca uscătorul de rufe să se defecteze. Consultați secțiunea de îngrijire și întreținere.
Filtrul inferior*	Filtrul inferior trebuie curățat.	Curățați filtrul inferior. Consultați secțiunea de îngrijire și întreținere.
DEMO Ciclul durează numai câteva minute.	Uscătorul de rufe este în modalitate DEMO. Indicatorul DEMO este aprins.	Dezactivați modalitatea Demo. Următoarele acțiuni trebuie efectuate în ordine, fără pauze. Porniți apoi opriți aparatul. Apăsați tasta Start/Pauză până la auzirea unui semnal sonor. Reporniți aparatul. Mașina semnalează că funcția a fost dezactivată.
Prezența simbolului cheii englezești indică o anomalie.	Senzorii aparatului au detectat o anomalie.	Opriți uscătorul de rufe de la rețeaua electrică. Deschideți imediat hubloul și scoateți rufele astfel încât căldura să se disperseze. Așteptați pentru aproximativ 15 minute. Reconectați uscătorul de rufe la rețeaua electrică, încărcăți rufele și reluați ciclul de uscare. Dacă problema persistă, contactați Unitatea de service și comunicați literele și numerele care iluminează intermitent pe afișaj. De exemplu F3 și E2.

*Notă: unele modele sunt prevăzute cu funcție de autocurățare; nu sunt dotate cu filtrul inferior. Consultați secțiunea îngrijire și întreținere.



Puteți găsi politicile, documentația standard, informațiile despre comandarea pieselor de schimb și informațiile suplimentare despre produs:

- Vizitând site-urile noastre web docs.whirlpool.eu și parts-selfservice.whirlpool.com
- Utilizând codul QR
- Ca alternativă, **contactați serviciul nostru de asistență tehnică post-vânzare** (Consultați numărul de telefon din certificatul de garanție). Când contactați serviciul nostru de asistență tehnică post-vânzare, vă rugăm să precizați codurile specificate pe plăcuța cu date de identificare a produsului dumneavoastră.

