

A. Koelvak

1. Filter in ventilator
1a. knop ventilator
1b. afdekking ventilator
2. Thermostaat / verlichtingseenheid
3. Schappen / Zone voor schappen
4. Extra koud vak (meest geschikt voor vlees en vis)
5. Typeplaatje met handelsnaam
6. Crisper voor groente en fruit
7. Verdeler crisper
8. Set voor het omkeren van de deur
9. Eierhouder
10. Afscheider
11. Deurvakken

B. Vriesvak

12. Bewaarruimtes voor ingevroren voedsel (korf of klep)
- 12a "Eco green" korf (alleen bij modellen met ECO GREEN functie)
13. Ijsbakje en/of koudeaccu
14. Onderste korf (invrieszone)
15. Deurafdichtingen
16. De deurvakken van de vriezer voor pizza of andere ingevroren levensmiddelen met een korte bewaartijd (2** bewaarvak).

Antibacteriële bescherming (afhankelijk van het model):

- Antibacterieel filter in de ventilator (1)
- Antibacteriële toevoegingen in de Crisper (6)
- De deurafdichtingen zijn vervaardigd van materiaal dat de groei van bacteriën remt (15).

Gebruik van de vriezer:

- Het vriesvak kan zonder de manden / klep worden gebruikt om de bewaarruimte te vergroten en om grote producten te kunnen plaatsen. Leg het voedsel rechtstreeks op de roosters.
- Als de onderste mand wordt verwijderd, moet het schap (extra product) in het vriesvak worden geplaatst. De ruimte onder de het schap is 2 sterren (-12 °C) en is bedoeld voor diepvriesproducten met een korte bewaartijd.
- De onderste mand is speciaal bedoeld voor het invriezen van grote producten. Na het plaatsen van het voedsel moet u ervoor zorgen dat de deur van het vriesvak goed gesloten is.

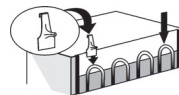
Opmerkingen:

- **Afhankelijk van het model** kan het aantal en type accessoires variëren.
- In geval van stroomuitval helpt de koudeaccu om langer de optimale bewaartemperatuur te behouden.
- Alle schappen en deurvakken kunnen worden verwijderd.
- De binnentemperatuur van het apparaat is afhankelijk van de omgevingstemperatuur, de frequentie waarmee de deuren geopend worden en de plaats waar het apparaat

- staat. Bij de instelling van de temperatuur moet u rekening houden met deze factoren.
- De accessoires van het apparaat zijn niet geschikt om afgewassen te worden in de afwasmachine.

IN WERKING STELLEN VAN HET APPARAAT

Monteer de afstandstukken (indien bijgeleverd) op de bovenkant van de condensator die op de achterkant van het apparaat zit. Nadat de stekker in het stopcontact is gestoken, begint het apparaat automatisch te werken. Wacht nadat u het apparaat heeft ingeschakeld, minstens 4-6 uur voordat u levensmiddelen in het apparaat legt.

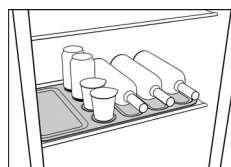


Opmerking:

- als er voedsel in de koelkast wordt geplaatst voordat het apparaat voldoende gekoeld is, kan het voedsel bederven.

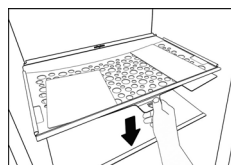
ORDERINGSMAT (afhankelijk van het model)

De orderingsmat is een mat die ontworpen is om de ruimte op het schap beter in te delen, en om een zachter oppervlak te hebben wanneer u zware producten op het schap legt. Sommige uitsparingen kunnen ook gebruikt worden om flessen op te leggen (horizontaal geplaatst). Om de mat te verwijderen (om hem te reinigen of om hem op een ander schap te gebruiken) verwijdert u eerst het schap waarop de mat nu ligt. De mat kan in de afwasmachine gewassen worden.



NETSCHAP (afhankelijk van het model)

Het netschap is het net dat gebruikt kan worden om kleine producten direct onder het glazen schap te bewaren, waardoor u deze ruimte ten volle benut. Trek het netschap omlaag (aan het lipje aan de voorkant) om het te vullen/leeg te halen. Het net is flexibel: belast het niet te zwaar met grote of zware producten. Maximaal toegestaan gewicht: 2 kg. Om het net te verwijderen (om het te reinigen of om het onder een ander schap te gebruiken) verwijdert u eerst het glazen schap waaronder het net nu geplaatst is. Het netschap kan in de afwasmachine gewassen worden.



ECO GREEN FUNCTIE (afhankelijk van het model)

- Deze functie geeft de beste prestatie voor het conserveren van levensmiddelen met het laagst mogelijke energieverbruik (ongeveer 5-10% minder in vergelijking met de normale instellingen) als er minder levensmiddelen in het apparaat bewaard hoeven te worden. De beste conserveringsomstandigheden van levensmiddelen als de ECO-functie geactiveerd is, zijn in de ECO-vakken:
- 2 "eco green" schappen in de koelkast (met groene randen)
 - 1 "eco green" korf in het vriesvak

Om de functie te kiezen de regelknop op het ECO-symbool zetten.

VENTILATOR MET KNOP (afhankelijk van het model)

De ventilator verbetert de temperatuurverdeling in de koelkast, waardoor het voedsel beter bewaard wordt. De ventilator is standaard INGESCHAKELD. Geadviseerd wordt om de ventilator ingeschakeld te laten als de luchttemperatuur in de omgeving boven de $27 \div 28^\circ\text{C}$ ligt, als er waterdruppels op de glazen schappen liggen of als er sprake is van een hoge luchtvochtigheid.

Opmerking

Blokkeer het gebied van de luchtinlaat niet met levensmiddelen.

Om het energieverbruik te optimaliseren en ervoor te zorgen dat goede prestaties worden geleverd wanneer de omgevingstemperatuur lager dan 18°C is, wordt geadviseerd de ventilator uit te schakelen.

Druk op knop (1a) om de ventilator uit te schakelen.

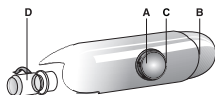
Als het apparaat is voorzien van de ventilator kan het ook uitgerust worden met het antibacteriële filter.

Haal het filter uit de doos, die zich in de crisper-lade bevindt (element 6) en plaats het in de afdekking van de ventilator (element 1b).

De instructies voor de vervanging zijn bij het filter gevoegd.

KOELKAST/VRIEZER BEDIENINGEN VOOR DE VAKKEN

- A. Thermostaatknop
- B. Verlichtingsknop
- C. Instellingslampje thermostaat
- D. Lampje



Met de thermostaat wordt de temperatuur in beide vakken aangepast.

Thermostaat op **1/MIN**: minimale koeling

Thermostaat ingesteld op tussen **1/MIN** en **7/MAX**: de intensiteit van de koeling kan aan uw eigen voorkeuren worden aangepast.

Thermostaat op **7/MAX**: maximale koeling.

Voor de beste conservering van levensmiddelen wordt de stand **3-5/ MED** aanbevolen.

Thermostaat op **•**: koeling en verlichting uitgeschakeld.

Thermostaat ingesteld op **ECO GREEN**: ECO-functie actief.

INVRIEZEN VAN VERSE LEVENSMIDDELEN

Leg de verse levensmiddelen die ingevroren moeten worden in de onderste korf. Vermijd rechtstreeks contact met levensmiddelen die al ingevroren zijn. Om de hoeveelheid levensmiddelen die vermeld is op het typeplaatje in te vriezen, vlak voordat u verse levensmiddelen in het vak legt, de thermostaatknop op een iets warmere stand zetten (bijvoorbeeld, in het geval van cijfers, als de ingestelde waarde 4 is, deze terugzetten op 3,5). Na 24 uur zullen de levensmiddelen ingevroren zijn. Zet de thermostaatknop terug op de vorige stand.

VERVANGEN VAN HET LAMPJE

Haal altijd de stekker van het apparaat uit het stopcontact voordat u het lampje gaat vervangen. Om het lampje te verwijderen het naar links draaien, zoals aangegeven op de afbeelding. Controleer het lampje. Schroef indien nodig het kapotte lampje los en vervang het door een traditioneel lampje (met dezelfde eigenschappen als het oude lampje) of een LED-lampje van hetzelfde type, alleen te verkrijgen bij onze Servicecentra of erkende verdelers.

REINIGING

Maak het apparaat regelmatig schoon met een doek met een oplossing van lauwwater en een neutraal schoonmaakmiddel dat geschikt is voor het reinigen van de binnenkant van een koelkast.

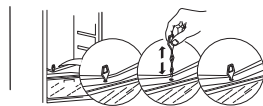
Gebruik geen schuurmiddelen of gereedschappen.

Om de constante en correcte afvoer van het dooiwater te garanderen, regelmatig het afvoergaatje op de

achterwand van het koelvak, in de buurt van de groenten- en fruitlade, schoonmaken

met behulp van het bijgeleverde gereedschap.

Trek de stekker uit het stopcontact of sluit de stroomtoevoer af voordat u met reinigings- of onderhoudswerkzaamheden begint.



HET KOELVAK ONTDOOIEN

Het ontdooien van het koelvak vindt volledig automatisch plaats.

De aanwezigheid van waterdruppels op de achterwand aan de binnenkant van de koelkast geeft aan dat de automatische ontdooifase bezig is. Het dooiwater loopt automatisch weg in een afvoergat en vervolgens in een bak, waar het verdamp.

HET VRIESVAK ONTDOOIEN

Het vriesvak moet een of tweemaal per jaar of als de ijslaag te dik geworden is (3 mm dik) ontdooid worden.

De vorming van ijs is normaal.

De hoeveelheid en de mate waarin het ijs zich ophoopt hangt af van de omstandigheden in de ruimte en hoe vaak de deur geopend wordt.

Om het vak te ontdooien, het apparaat volledig uitschakelen en alle levensmiddelen verwijderen.

Laat de deur van de vriezer open, zodat het ijs kan smelten.

Verwijder het afvoerkanaal voor dooiwater en zet een bakje onder de afvoer (zie afbeelding).

Na afloop van de handeling, de waterafvoer weer op zijn plaats zetten.

Maak de binnenkant van het vriesvak schoon. Goed afspoelen en afdrogen. Schakel het vriesvak, of het hele apparaat, weer in en leg de levensmiddelen terug.

