

**TÄNAME, ET OSTSITE WHIRLPOOLI TOOTE**

Parema tugiteenuse saamiseks registreerige oma seade aadressil www.whirlpool.eu/register

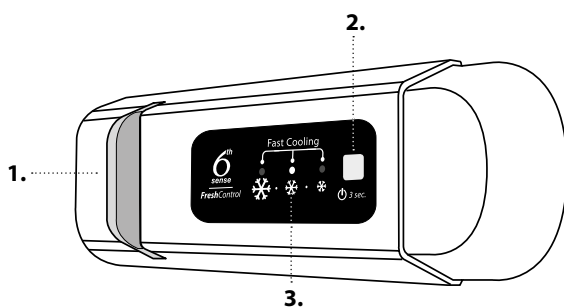


Enne seadme kasutamist lugege hoolikalt läbi ohutusjuhend.

TOOTE KIRJELDUS**ESMAKORDNE KASUTAMINE**

Pärast paigaldamist oodake vähemalt kaks tundi, enne kui seadme toitevõrku ühendate. Ühendage seade elektrivõrku ja see alustab tööd. Ideaalne toiduainete hoiutemperatuur on tehases juba algsedastatud.

Pärast seadme sisselülitamist peate ootama 4-6 tundi kuni keskmiselt täidetud seadme jaoks õige hoiustamistemperatuuri saavutamiseni. Kui antibakteriaalne lõhnastane filter on seadmega kaasas, asetage see filtri pakendil näidatud moel paigale. Helisignaali tähendab, et temperatuurialarm on käivitunud: vajutage helialarmi väljalülitamiseks nuppu.

JUHTPANEEL

1. LED-lamp
2. On/Stand-by
3. Külmutus- ja külmikusektsiooni temperatuur

6th SENSE FRESH CONTROL (6th SENSE VÄRSKUSEKONTROLL)

Seade saavutab automaatselt kiiresti optimaalse sisemise säilitustemperatuuri. Funktsioon võimaldab kontrollida ka seadme niiskust. Õige toimimise tagamiseks peab ventilaator olema sisse lülitatud. Funktsiooni on võimalik sisse/välja lülitada (vt ventilaatori kirjeldust).

SISSELÜLITUS/OOTEREŽIIM

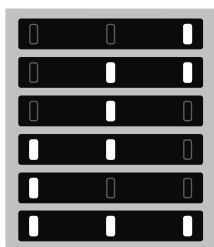
Vajutage nuppu 3 sekundit, et seade välja lülitada. Kui seade on ooterežiimil, siis külmikusektsiooni valgustus ei tööta. Seadme uuesti aktiveerimiseks vajutage lühidalt uuesti nupule.

Märkus. See ei lülita seadet vooluvõrgust välja.

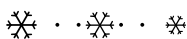
KÜLMUTUS- JA KÜLMIKUSEKTSIOONI TEMPERatuur

Kolm LED-näidikut näitavad külmikusektsiooni valitud temperatuuri. Nupuga on võimalik määrata ka teine temperatuur.

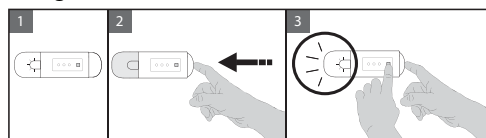
Võimalik on teha järgmisi reguleerimisi:

Põlev tuli**Määratud temperatuur**

- Kõrge (vähem külm)
- Keskmiselt kõrge
- Keskmine
- Keskmiselt madal
- Madal (jahedam)
- Fast cool (Kiire jahutamine)

**VENTILAATOR***

Algsedastuse kohaselt on ventilaator SISSE LÜLITATUD. Ventilaatori sisse-/väljalülitamiseks vajutage korraga valgusnuppu (vt joonist 2) ja nuppu , nagu joonisel 3 näidatud. Valgustus vilgub ühe korra, kui ventilaator on VÄLJAS, või 3 korda, kui ventilaator on SEES. Kui ümbritsev temperatuur on kõrgem kui 27 °C või kui klaasriiulitel on näha veepiisku, tuleb ventilaator kindlasti sisse lülitada, et tagada toidu korralik säilimine. Ventilaatori väljalülitamine võimaldab optimeerida energia tarbimist.

**FAST COOL FUNKTSIOON (KIIRE JAHUTAMISE)**

Külmikusektsiooni kiireks jahutamiseks või kuus tundi enne suure koguse toidu külmutussektsiooni külmutamiseks asetamist, lülitage funktsioon "Fast Cooling" sisse, vajutades selleks korduvalt nuppu kuni 3 ikooni vilguvad roheliselt ja jäävad seejärel ühtlaselt põlema. 30 tunni möödudes lülitub funktsioon automaatselt välja ja temperatuur naaseb funktsiooni sisselülitamisele eelnenud seadetele. Funktsiooni käsitsi väljalülitamiseks vajutage nuppu.

Märkus. vältige värsket ja külmutatud toidu kokkupuudet.

Külmutuskiiruse optimeerimiseks võib alumise sahtli välja võtta ja asetada toidu otse sektsiooni põhja.

* Saadaval ainult teatud mudelitel

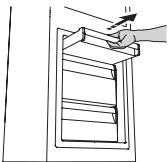
JÄÄ PEATAMISE SÜSTEEM

Jää peatamise süsteem hõlbustab sügavkülmikusektsiooni jääeemaldust.

JÄÄ PEATAMISE tarvik on mõeldud külmutussektsiooni tekkiva jää kogumiseks ning seda on lihtne eemaldada ja puhastada, vähendades sellega külmutussektsioonis tekkiva jää sulatamiseks kuluvat aega.

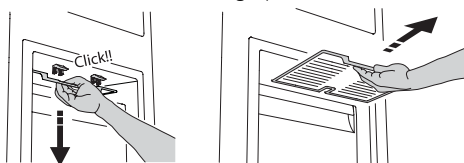
JÄÄ PEATAMISE TARKVIKU PUHASTAMINE

1. Avage külmutussektsiooni uks ja eemaldage ülemine sahtel.



2. - Vabastage JÄÄ PEATAMISE tarvik ja võtke see välja, jälgides tähelepanelikult, et see all olevale klaasriiulile ei kukuks.

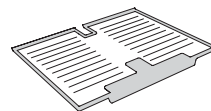
Märkus. Kui tarvik on kinni jäänud või on raskesti eemaldatav, siis ärge proovige seda eemaldada, vaid sulatage parem terve külmutussektsioon.



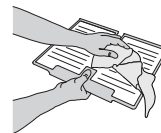
3. Sulgege külmutussektsiooni uks.
4. Eemaldage tarvikult uks loputades seda jooksva (mitte kuuma) veega all.



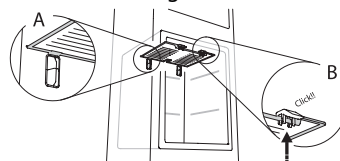
JÄÄ PEATAMISE tarvikult jää eemaldamiseks tegutsege vastavalt allnäidatud protseduurile.



5. Laske tarvikul kuivaks tilkuda ja kuivatakse plastosad kuiva lapiga.



6. Pange tarvik tagasi, asetades tarviku tagaosa joonisel näidatud eenduvatele osadele ja kinnitades seejärel tarviku käepideme uuesti ülal olevate haakide külge.



7. Pange ülemine sahtel tagasi oma kohale ja sulgege külmutussektsiooni uks.

JÄÄ PEATAMISE tarvikut on võimalik puhastada omaette ilma külmutussektsiooni täielikult sulatamata.

JÄÄ PEATAMISE tarviku regulaarne puhastamine aitab vähendada külmutussektsiooni täielikult sulatamise vajadust.

Märkus. toote tehnilised andmed, sh mahutavus ja energia, on arvestatud ilma JÄÄ PEATAMISE tarvikuta.

TOIDU JA JOOKIDE SÄILITAMINE

Kirjeldus

MÕÕDUKAS TSOON
Soovitav troopiliste puuviljade, konserve, jookide, munade, kastmete, marineeritud köögivilja jne säilitamiseks

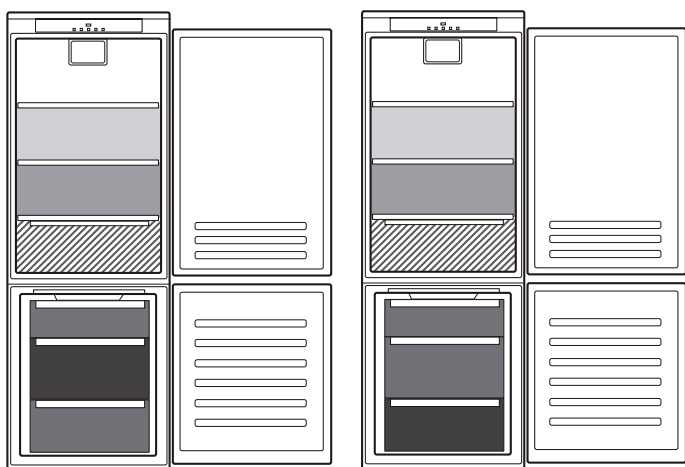
JAHE TSOON
Soovitav juustu, piima, igapäevase toidu, delikatesside, jogurti säilitamiseks

KÕIGE KÜLMEM TSOON
Soovitav lihalõikude, magustoitude, liha ja kala säilitamiseks

PUU- JA KÖÖGIVILJA SAHTEL

SÜGAVKÜLMIKUSAHTLID

KÜLMUTUSSEKTSIOONI SAHTEL
(Max jahe tsoon)
Soovitav kasutada värsket/valmistatud toidu külmutamiseks




**

** Mudelitel, millel on "0 ° TSOONI" LAHTER, on „kõige külmem tsoon“ legendis esile tõstetud

*** Ainult mudelitel CB310 e CB380 (nimiväärtuse sildi leiata puu- ja juurviljasahkli küljelt)

* Saadaval ainult teatud mudelitel

TÖRGETE LAHENDAMINE

Mida teha, kui ...	Võimalikud põhjused	Lahendused
Juhtpaneel on välja lülitatud, seade ei tööta.	Võimalik, et probleem on seadme toites.	Kontrollige järgmist: <ul style="list-style-type: none"> • kas ei ole voolukatkestust; • kas pistik on sisestatud korralikult pistikupesasse ja ka võimalik kahepooluseline lüliti on õiges asendis (tagab seadme vooluvarustuse); • kas majapidamise elektrisüsteemi kaitseseadmed on toimivad; • kas toitekaabel on terve.
	Seade võib olla Sees/ootel režiimis.	Lülitage seade sisse, vajutades selleks lühidalt  nuppu (vt funktsiooni „On/Stand-by“).
Sisevalgusti ei tööta.	Lambipirn võib vajada väljavahetamist. Tehnilise komponendi rike.	Kui vajate asenduslampi, eemaldage seade vooluvõrgust ja võtke ühendust teenindusega.
Sisevalgustus vilgub.	Uksehäire töötab. Alarm lülitub sisse, kui külmikusektiooni uks jääb pikemaks ajaks avatuks.	Alarmi lõpetamiseks sulgege külmiku uks. Ukse uuesti avamisel töötab valgustus tavapäraselt.
Sektsoonide temperatuur ei ole piisavalt madal.	Sellel võib olla mitu põhjust (vt jaotist Lahendused).	Kontrollige järgmist: <ul style="list-style-type: none"> • kas ukсед sulguvad korralikult; • kas seade on ehk paigaldatud kuumusallika lähedale; • kas valitud temperatuur on piisav; • õhutsirkulatsioon läbi seadme põhjas asuvate avade ei ole takistatud (vt paigaldusjuhendit).
Külmikusektiooni põhjas on vett.	Sulamisvee äravooluava on ummistunud.	Puhastage sulamisvee äravool (vt osa "Puhastamine ja hooldamine").
Liiga palju jääd külmutussektioonis.	Külmutussektiooni uks ei sulgu korralikult.	Kontrollige, kas miski takistab ukse korralikku sulgumist. <ul style="list-style-type: none"> • Sulatage külmutussektioon. • Veenduge, et seade oleks õigesti paigaldatud.
Seadme esiserv, kuhu vastu on uksetihendid, on soe.	Tegemist ei ole defektiga. See hoiab ära kondensaadi tekkimise.	Mingit lahendust ei ole siin vaja.
Üks või mitu rohelist sümbolit vilguvad lakkamatult ja valitud temperatuuri ei ole võimalik muuta.	Tõrke häire. Alarm annab märku tehnilise komponendi rikkest.	Võtke ühendust tehnoabiga.
Külmikusektiooni temperatuur liiga külm.	<ul style="list-style-type: none"> • Temperatuur on seatud liiga külmaks. • Külmutussektiooni pandi just suurem hulk värsket toitu. 	<ul style="list-style-type: none"> • Proovige seada temperatuur soojemaks. • Kui külmutussektiooni on pandud värsket toitu, oodake, kuni see on lõpuni ära külmunud. • Lülitage ventilaator välja (kui see on olemas), järgides ülalolevas lõigus VENTILAATOR kirjeldatud toimingut.



Ohutus-, kasutusjuhendi, tootekirjelduse ja energiaandmed saab laadida alla järgmiselt:

- Külastage meie veebilehte docs.whirlpool.eu
- QR-koodi kasutamine
- Teise võimalusena **võtke ühendust meie müügijärgse teeninduskeskusega** (vt telefoninumbrit garantiikirjas). Kui võtate ühendust müügijärgse teenindusega, siis teatage neile oma toote andmeplaadil olevad koodid.



Whirlpool



40001189097