



DANKE, DASS SIE SICH FÜR EIN BAUKNECHT PRODUKT ENTSCIEDEN HABEN
Für eine umfassendere Unterstützung melden Sie Ihr Produkt bitte unter www.bauknecht.eu/register an



Lesen Sie vor Gebrauch des Geräts die Sicherheitshinweise aufmerksam durch.

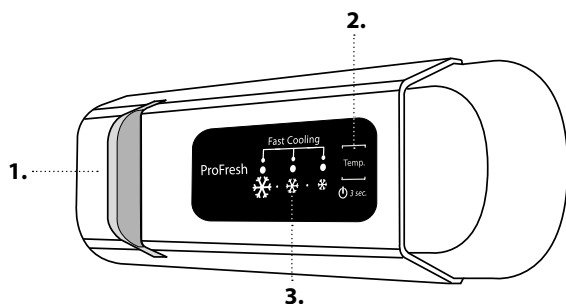
PRODUKTBESCHREIBUNG

ERSTER GEBRAUCH

Warten Sie mindestens zwei Stunden nach der Installation, bevor Sie das Gerät an das Stromnetz anschließen. Schließen Sie das Gerät an das Stromnetz an. Es startet automatisch. Die idealen Temperaturen zur Lagerung von Lebensmitteln sind ab Werk voreingestellt.

Nach dem Einschalten des Geräts müssen Sie 4-6 Stunden warten, bis die korrekte Lagertemperatur für ein normal befülltes Gerät erreicht ist. Platzieren Sie den antibakteriellen Geruchsfilter wie auf der Filterverpackung dargestellt im Lüfter (falls vorhanden). Wenn das akustische Signal ertönt, bedeutet dies, dass der Temperaturalarm ausgelöst wurde: Zum Abschalten des akustischen Alarms die Taste drücken.

BEDIENTAFEL



1. LED-Lampe
2. On/Stand-by
3. Gefrierfach- und Kühlraum-Temperatur-Taste

PROFRESH

Das Gerät ist in der Lage, automatisch die optimale Konservierungstempertemperatur schnell zu erreichen. Die Funktion aktiviert auch die Kontrolle der Feuchtigkeit des Gerätes. Für den korrekten Betrieb dieser Funktion muss auch das Gebläse eingeschaltet sein. Diese Funktion kann ein- oder ausgeschaltet werden (siehe Gebläsebeschreibung).

ON/STAND-BY (EIN/STANDBY)

Drücken Sie die Taste 3 Sekunden lang, um das Gerät auszuschalten. Im Standby-Modus schaltet sich das Licht im Kühlraum nicht ein. Um das Gerät wieder zu aktivieren, drücken Sie erneut kurz die Taste.

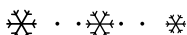
Hinweis: Durch diesen Vorgang wird das Gerät nicht von der Stromversorgung getrennt.

TEMPERATUR IM GEFRIERFACH UND KÜHLRAUM

Die drei LED-Leuchten zeigen die eingestellte Temperatur des Kühlraums an. Mit der Taste kann eine andere Gerätetemperatur eingestellt werden.

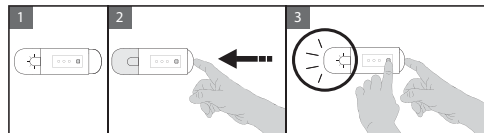
Folgende Einstellungen sind möglich:

Leuchtende LEDs	Temperatureinstellung
	Hoch (weniger kalt)
	Mittel-hoch
	Mittel
	Mittel-niedrig
	Niedrig (kälter)
	Fast cool (Schnell kühl)



GEBLÄSE*

Die Voreinstellung des Gebläses ist EIN. Sie können das Gebläse durch gleichzeitiges Drücken der Licht-Taste (wie in Abbildung 2 gezeigt) und der Taste wie in Abbildung 3 gezeigt ein-/ ausschalten. Ist das Gebläse ausgeschaltet, leuchtet die Lampe einmal auf, bei eingeschaltetem Gebläse drei Mal. Übersteigt die Umgebungstemperatur 27 °C, oder es befinden sich Wassertropfen auf den Glasablagen, muss das Gebläse unbedingt eingeschaltet sein, damit die Lebensmittel optimal konserviert werden. Die Deaktivierung des Gebläses sorgt für einen wirtschaftlichen Energieverbrauch.



FUNKTION FAST COOL (SCHNELLKÜHLEN)

Zum schnellen Abkühlen des Kühlfachs oder 6 Stunden, bevor große Mengen an Lebensmitteln im Gefrierfach untergebracht werden sollen, schalten Sie die „Fast Cooling“ ein, indem Sie die Taste solange wiederholt drücken, bis die 3 Symbole grün blinken und dann eingeschaltet bleiben.



Diese Funktion wird nach 30 Stunden automatisch abgeschaltet und die Temperatur kehrt zur zuvor gewählten Einstellung zurück, wenn die Funktion eingeschaltet wird.

Um die Funktion manuell auszuschalten, drücken Sie die Taste.

Hinweis: Vermeiden Sie direkte Berührung zwischen frischen Lebensmitteln und Lebensmitteln, die bereits gefroren sind.

Um die optimale Gefriereschwindigkeit zu erzielen, kann die untere Schublade entfernt werden und die Lebensmittel können direkt unten im Fach platziert werden.

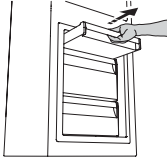
* Nur verfügbar bei bestimmten Modellen

STOP-FROST SYSTEM*

Das STOP-FROST SYSTEM erleichtert das Auftauen des Gefrierfachs. Das STOP-FROST-Zubehörteil wird eingesetzt, um einen Teil des Frosts anzusammeln, der sich im Gefrierfach bildet. Es ist leicht herauszunehmen und zu reinigen und verringert somit die erforderliche Zeit zum Abtauen des Gefrierfachs.

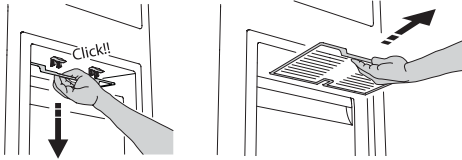
REINIGUNGSVORGANG FÜR DAS STOP-FROST-ZUBEHÖRTEIL

1. Die Gefrierfachtür öffnen und die obere Schublade herausnehmen.

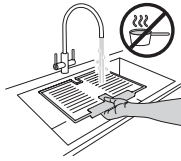


2. Lösen Sie das STOP-FROST-Zubehörteil und nehmen Sie es heraus; achten Sie darauf, dass es nicht auf die Glasablage darunter fällt.

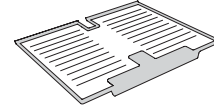
Hinweis: Falls das Zubehörteil klemmt oder sich nicht leicht herausnehmen lässt, beharren Sie nicht darauf, es herauszunehmen. Fahren Sie stattdessen mit einem kompletten Abtauvorgang des Gefrierfachs fort.



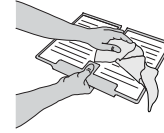
3. Die Gefrierfachtür schließen.
4. Eis auf dem Zubehörteil entfernen, indem es unter laufendes (nicht heißes) Wasser gehalten wird.



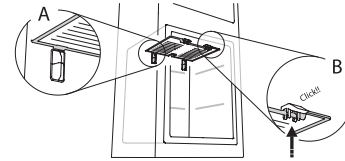
Folgen Sie den unten dargestellten Reinigungsvorgängen, um angesammeltes Eis auf dem STOP-FROST-Zubehörteil zu entfernen.



5. Das Zubehörteil abtropfen lassen und die Kunststoffteile mit einem weichen Tuch abtrocknen.



6. Setzen Sie das Zubehörteil wieder ein, indem Sie es hinten in die in der Abbildung dargestellten Aussparungen einführen und dann den Griff des Zubehörteils mit den Klammern oben verriegeln.



7. Setzen Sie die obere Schublade wieder ein und schließen Sie die Gefrierfachtür.

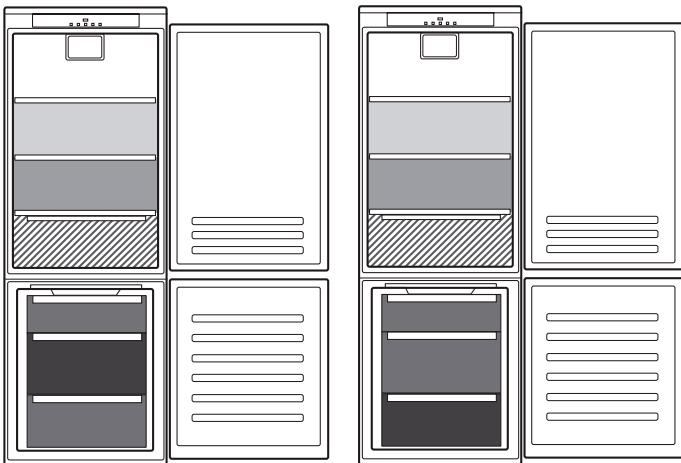
Das STOP-FROST-Zubehörteil kann unabhängig gereinigt werden, ohne das Gefrierfach komplett abtauen zu müssen. Durch regelmäßige Reinigung des STOP-FROST-Zubehörteils muss das Gefrierfach weniger häufig komplett abgetaut werden.

Hinweis: Die Produktdaten, einschließlich Kapazität und Energieverbrauch verstehen sich ohne STOP-FROST-Zubehörteil.

AUFBEWAHREN VON LEBENSMITTELN UND GETRÄNKEN

Zeichenerklärung

	TEMPERATURBEREICH Empfohlen zum Lagern von tropischen Früchten, Konserven, Getränken, Eiern, Soßen, eingelegtem Gemüse, Butter, Marmelade
	KÜHLER BEREICH Empfohlen für die Lagerung von Käse, Milch, Lebensmittel für den täglichen Verzehr, Delikatessen und Joghurt
	KÄLTESTER BEREICH Empfohlen für die Lagerung von Aufschnitten, Desserts, Fleisch und Fisch
	OBST- UND GEMÜSEFACH
	SCHUBFÄCHER DES GEFRIERRAUMS
	GEFRIERBEREICH-FACH (Max Kühlbereich) Empfohlen um frische/gekochte Lebensmittel einzufrieren




** Bei Modellen mit „0° ZONE“ ist der „kälteste Bereich“ in der Zeichenerklärung hervorgehoben

*** Nur bei den Modellen CB310 und CB380 (siehe Typenschild an der Seite der Obst- und Gemüselade)

* Nur verfügbar bei bestimmten Modellen

ANLEITUNG ZUR FEHLERSUCHE

Was tun, wenn...	Mögliche Ursachen	Abhilfe
Die Bedientafel ist ausgeschaltet, das Gerät funktioniert nicht.	Das Gerät kann ein Problem mit der Stromversorgung haben.	Prüfen, ob: <ul style="list-style-type: none"> • dass kein Stromausfall vorliegt; • ob der Stecker richtig in die Steckdose eingesteckt ist und jeder zweipolige Netzschalter sich in der richtigen Position befindet (dadurch wird die Stromversorgung des Geräts ermöglicht); • dass die Schutzvorrichtungen der elektrischen Anlage im Haushalt funktionieren; • dass das Netzkabel nicht beschädigt ist.
	Das Gerät befindet sich möglicherweise im Modus Ein/Stand-by.	Schalten Sie das Gerät ein, indem Sie kurz die Taste  drücken (siehe Funktion On/Standby).
Die Innenbeleuchtung funktioniert nicht.	Die Lampe muss möglicherweise ersetzt werden. Störung in einem technischen Bauteil.	Trennen Sie das Gerät von der Stromversorgung und wenden Sie sich für einen Ersatz an den technischen Kundendienst.
Die Innenleuchte blinkt.	Türalarm aktiv. Wenn die Tür des Kühlfachs längere Zeit offen steht, ist sie aktiviert.	Schließen Sie die Tür, um den Alarm abzuschalten. Prüfen Sie beim Öffnen der Tür, ob die Leuchte funktioniert.
Die Temperatur in den Fächern ist nicht niedrig genug.	Es können verschiedene Gründe vorliegen (siehe „Abhilfe“).	Überprüfen Sie: <ul style="list-style-type: none"> • dass die Türen richtig schließen; • ob das Gerät neben einer Wärmequelle aufgestellt wurde; • ob die eingestellte Temperatur ausreichend ist; • ob die Luftzirkulation nicht durch zugesetzte Belüftungsöffnungen am Boden des Geräts behindert ist (siehe Installationsabschnitt).
Wasser sammelt sich auf dem Boden des Kühlraums.	Die Tauwasserabflussöffnung ist verstopft.	Reinigen Sie die Abflussöffnung (siehe Abschnitt „Reinigung und Wartung“).
Übermäßig viel Reif im Gefrierfach.	Die Tür zum Gefrierfach ist nicht korrekt geschlossen.	Prüfen Sie, ob etwas die Tür am ordnungsgemäßen Schließen hindert. <ul style="list-style-type: none"> • Entfrostet Sie das Gefrierfach. • Stellen Sie sicher, dass das Gerät ordnungsgemäß aufgestellt wurde.
Die vordere Gerätekante, auf der die Türdichtung aufliegt, ist warm.	Es liegt keine Störung vor. Hierdurch wird die Bildung von Kondenswasser verhindert.	Keine Gegenmaßnahme nötig.
Eines oder mehrere grüne Symbole blinken ständig und es ist nicht möglich, die eingestellte Temperatur zu ändern.	Störungsalarm. Dieser Alarm weist auf eine Störung in einem technischen Bauteil hin.	Den Technischen Kundendienst kontaktieren.
Die Temperatur des Gefrierfachs ist zu niedrig.	<ul style="list-style-type: none"> • Die eingestellte Temperatur ist zu niedrig. • Es wurde eine große Menge an Lebensmitteln im Gefrierfach eingelagert. 	<ul style="list-style-type: none"> • Versuchen Sie, eine nicht so kalte Temperatur einzustellen. • Falls frische Lebensmittel im Gefrierfach eingelagert wurden, warten Sie, bis diese völlig gefroren sind. • Schalten Sie das Gebläse (falls vorhanden) ab. Folgen Sie hierzu dem im Absatz „GEBLÄSE“ beschriebenen Verfahren.



Sie können die Sicherheitshinweise, Bedienungsanleitung, Technischen Daten und Energiedaten wie folgt herunterladen:

- Besuchen Sie unsere Internetseite docs.bauknecht.eu
- Verwenden Sie den QR-Code
- Alternativ können Sie **unserer Kundendienst kontaktieren** (Siehe Telefonnummer in dem Garantieheft). Wird unser Kundendienst kontaktiert, bitte die Codes auf dem Typenschild des Produkts angeben.

