

FR Manuel d'utilisation et d'entretien

CONSIGNES DE SÉCURITÉ IMPORTANTES

Ces directives sont également disponibles sur le site Web : docs.bauknecht.eu.

VOTRE SÉCURITÉ ET CELLE DE VOTRE ENTOURAGE EST PRIMORDIALE.

Le présent manuel contient des consignes de sécurité importantes, qui figurent également sur l'appareil ; elles doivent être lues et observées en tout temps.


⚠ Pictogramme de signalisation destiné à attirer l'attention sur la sécurité. Il met en garde l'utilisateur et toute autre personne contre les risques potentiels.

Toutes les mises en garde de sécurité sont précédées du pictogramme de signalisation et des termes suivants :

⚠ DANGER : Indique une situation dangereuse qui, si elle n'est pas évitée, occasionnera à coup sûr des blessures graves.

⚠ MISE EN GARDE : Indique une situation dangereuse qui, si elle n'est pas évitée, est susceptible d'occasionner des blessures graves.

Toutes les mises en garde de sécurité précisent exactement le danger potentiel auquel elles font référence et indiquent comment réduire le risque de blessure, de dommage et de choc électrique résultant d'une mauvaise utilisation de l'appareil. Conformez-vous aux instructions suivantes :

- Les opérations d'installation ou d'entretien doivent être réalisées par un technicien spécialisé, comme indiqué dans les instructions du fabricant et conformément aux réglementations locales en matière de sécurité. Ne pas réparer ou remplacer une pièce de l'appareil si cela n'est pas spécifiquement demandé dans le manuel d'utilisation.
- L'appareil doit être isolé du réseau électrique avant tous travaux d'installation.
- La mise à la terre de l'appareil est obligatoire. (Inutile pour les hottes de Classe II identifiées par le pictogramme  porté sur l'étiquette des caractéristiques techniques).
- Le cordon d'alimentation doit être suffisamment long pour permettre le raccordement de l'appareil à la prise de courant.
- Ne pas tirer sur le cordon d'alimentation pour débrancher l'appareil.
- Une fois l'installation terminée, l'utilisateur ne doit plus pouvoir accéder aux organes électriques.
- Évitez de toucher l'appareil si vous êtes mouillé, et ne l'utilisez pas si vous êtes pieds nus.
- Cet appareil peut être utilisé par des enfants de plus de 8 ans et des individus atteints de déficiences physiques, sensorielles ou mentales ou manquant d'expérience ou de connaissances, sous réserve uniquement qu'ils soient sous surveillance ou qu'ils aient été formés à l'utilisation de l'appareil en toute sécurité, et qu'ils soient conscients des dangers en jeu. Ne laissez pas les enfants jouer avec l'appareil. Le nettoyage et l'entretien ne doivent pas être effectués par un enfant, sauf sous la surveillance d'un adulte.
- Ne pas réparer ou remplacer une pièce de l'appareil si cela n'est pas spécifiquement indiqué dans le manuel. Les pièces défectueuses doivent être remplacées par des pièces d'origine. Toutes les autres interventions d'entretien doivent être effectuées par un technicien spécialisé.
- Les enfants doivent rester sous surveillance pour éviter qu'ils ne jouent avec l'appareil.

- Lors du perçage dans le mur ou le plafond, prenez garde à ne pas causer de dommages aux raccordements électriques et/ou aux canalisations.
- Les gaines de ventilation doivent toujours évacuer à l'extérieur.
- L'air d'évacuation ne doit pas être ventilé par un conduit utilisé pour l'évacuation des fumées produites par un appareil brûlant du gaz ou tout autre carburant, mais doit disposer d'une évacuation distincte. Toutes les réglementations nationales régissant l'extraction des fumées doivent être respectées.
- Si la hotte est utilisée conjointement à d'autres appareils fonctionnant au gaz ou à tout autre carburant, la dépression régnant dans la pièce ne doit pas excéder 4 Pa (4 x 10⁻⁵ bar). Pour cette raison, assurez-vous que la pièce est suffisamment ventilée.
- Le Fabricant décline toute responsabilité en cas d'utilisation inadaptée ou de réglage incorrect des commandes.
- Un nettoyage et un entretien réguliers sont essentiels au bon fonctionnement de l'appareil et au bon maintien de ses performances. Nettoyez fréquemment les surfaces encrassées et tous les dépôts incrustés, pour éviter l'accumulation de graisse. Nettoyez ou remplacez régulièrement les filtres.
- Tout manquement à respecter les instructions de nettoyage de la hotte et de remplacement des filtres peut être à l'origine d'un incendie.
- La hotte aspirante ne doit jamais être ouverte sans les filtres à graisse en place, et elle doit rester en permanence sous surveillance.
- Tout appareil à gaz utilisé sous la hotte aspirante doit l'être uniquement avec les ustensiles de cuisine sur le feu.
- Lorsque vous utilisez plus de trois brûleurs à gaz, réglez la hotte sur le niveau de puissance 2 au moins. Ainsi, la chaleur ne peut pas s'accumuler dans l'appareil.
- Avant de toucher les ampoules, assurez-vous d'abord qu'elles sont froides.
- Ne pas utiliser ni laisser la hotte sans ses ampoules correctement montées - risque de choc électrique.
- Portez des gants de travail pour toutes les opérations d'installation et d'entretien.
- Le produit n'est pas adapté à une utilisation en extérieur.
- Lorsque vous utilisez la table de cuisson, les parties accessibles de la hotte peuvent devenir brûlantes.
- Pour le remplacement d'une ampoule, utiliser uniquement le type de lampe indiqué dans la section Maintenance/Remplacement des ampoules du présent manuel.

CONSERVEZ CETTE NOTICE POUR POUVOIR VOUS Y REPORTER ULTÉRIEUREMENT.

Déclaration de conformité

• Cet appareil a été conçu, fabriqué et commercialisé en conformité avec :

- les prescriptions d'écoconception des réglementations européennes n° 66/2014, n° 327/2011, n° 244/2009, n° 245/2009, n° 1194/2012, n° 2015/1428 ;
La sécurité électrique de l'appareil peut uniquement être garantie si celui-ci est correctement branché à une installation de mise à la terre agréée.

Conseils pour économiser l'énergie

- Mettez en marche la hotte à vitesse minimum lorsque vous commencez à cuisiner, puis laissez-la en marche pendant encore quelques minutes après avoir terminé.
- Augmentez la vitesse dans les seuls cas où la fumée et les vapeurs sont en trop grande quantité, et n'utilisez la sur-vitesse que dans les situations extrêmes.
- Remplacez le ou les filtres à charbon actif lorsque c'est nécessaire pour conserver une bonne efficacité d'absorption des odeurs.
- Nettoyez le ou les filtre(s) à graisse lorsque c'est nécessaire, pour conserver une bonne efficacité de filtrage des graisses.
- Utilisez une gaine d'évacuation du diamètre maximum indiqué dans le présent manuel, pour une efficacité optimale avec le minimum de bruit.

INSTALLATION

Après avoir déballé l'appareil, contrôlez qu'il n'a pas été endommagé pendant le transport. En cas de problème, contactez votre revendeur ou le Service Après-Vente le plus proche. Pour éviter tout dommage, ne sortez l'appareil de son emballage en mousse polystyrène qu'au moment de l'installer.

PRÉPARATION POUR L'INSTALLATION

⚠ MISE EN GARDE : ce produit est lourd ; la hotte doit être portée et installée à deux personnes au moins.

La distance minimum entre le support des ustensiles de cuisine, en partie haute de la cuisinière, et le bas de la hotte, ne doit pas être inférieure à 50 cm pour les cuisinières électriques et 65 cm pour les cuisinières au gaz ou mixtes. Avant d'entamer l'installation, vérifiez également les distances minimum indiquées dans la notice d'emploi de la cuisinière.

Si une plus grande distance entre la hotte et la cuisinière est indiquée dans la notice d'emploi de cette dernière, respectez cette distance.

RACCORDEMENT ÉLECTRIQUE

Vérifiez que la tension figurant sur la plaque signalétique de l'appareil correspond à celle de votre habitation.

Vous trouverez cette information à l'intérieur de la hotte, sous le filtre à graisse.

Le remplacement du cordon électrique (type H05 VV-F 3 x 0,75 mm²) doit être effectué par un électricien qualifié. Contactez un service après-vente agréé.

Si la hotte est munie d'une fiche électrique, branchez-là à une prise de courant conforme à la réglementation en vigueur, située à un emplacement accessible après installation. Si le cordon électrique est dépourvu de fiche (câblage direct au secteur), ou si la prise de courant n'est pas située à un emplacement accessible, installez un interrupteur bipolaire normalisé par lequel il sera possible de l'isoler complètement du secteur en conditions de surtension de catégorie III, conformément aux règles d'installation.

RECOMMANDATIONS GÉNÉRALES

Avant d'utiliser pour la première fois

Retirez les protections en carton, les films plastiques et les étiquettes adhésives sur les accessoires. Contrôlez que l'appareil n'a pas été endommagé pendant le transport.

Pendant l'utilisation


Pour éviter tout dommage, ne rien poser de lourd sur l'appareil. N'exposez pas l'appareil aux agents atmosphériques.

PROTECTION DE L'ENVIRONNEMENT

Élimination des emballages

Les matériaux d'emballage sont entièrement recyclables comme l'indique le pictogramme de recyclage . Les différentes parties de l'emballage doivent donc être jetées de manière responsable et en totale conformité avec les réglementations des autorités locales régissant la mise au rebut de déchets.

Mise au rebut de l'appareil

- Cet appareil porte le symbole du recyclage conformément à la Directive européenne 2002/96/CE concernant les déchets d'équipements électriques et électroniques (DEEE).
- En procédant correctement à la mise au rebut de cet appareil, vous contribuerez à empêcher toute conséquence nuisible pour l'environnement et la santé.
- Le pictogramme  sur le produit ou sur la documentation qui l'accompagne indique qu'il ne doit pas être traité comme un déchet domestique, mais doit être remis à un centre de collecte spécialisé pour le recyclage des appareils électriques et électroniques.

Mise au rebut des appareils électroménagers

- Cet appareil est fabriqué à partir de matériaux recyclables ou réutilisables. Mettez-le au rebut en vous conformant aux réglementations locales en matière d'élimination des déchets. Avant de mettre votre appareil au rebut, coupez le cordon d'alimentation.
- Pour toute information sur le traitement, l'enlèvement et le recyclage des appareils électroménagers, prenez contact avec le service municipal compétent, le service de collecte des déchets ménagers ou le magasin où vous avez acheté l'appareil.

GUIDE DE DÉPANNAGE

L'appareil ne fonctionne pas :

- Contrôlez qu'il n'y a pas de coupure de courant et que l'appareil est raccordé à l'alimentation électrique ;
- Éteignez puis rallumez l'appareil pour voir si le défaut persiste.

Le niveau d'aspiration de la hotte est insuffisant :

- Contrôlez la vitesse d'aspiration et corrigez-la si nécessaire ;
- Contrôlez que les filtres sont propres ;
- Contrôlez que les évacuations d'air ne sont pas bouchées.

L'ampoule ne fonctionne pas :

- Contrôlez l'ampoule et remplacez-la si nécessaire ;
- Contrôlez que l'ampoule a été correctement montée.

SERVICE APRÈS-VENTE

Avant de faire appel au service après-vente :

1. Essayez d'abord de résoudre par vous-même le problème en suivant les conseils fournis au chapitre « Diagnostic des pannes ».
2. Éteignez puis rallumez l'appareil pour voir si le problème persiste.

Si le problème persiste toujours après les vérifications précédentes, prenez contact avec le Service après-vente le plus proche.

Toujours préciser :

- Une brève description de la panne ;
- Le type et le modèle exacts de l'appareil ;
- Le numéro de service (numéro faisant suite au mot "Service" sur la plaque signalétique), situé à l'intérieur de l'appareil. Le numéro de série est également disponible dans le livret de garantie ;
- Votre adresse complète ;
- Votre numéro de téléphone.

SERVICE 0000 000 00000



Si le four doit être réparé, adressez-vous à un **Service après-vente agréé** (vous aurez ainsi la garantie que les pièces défectueuses seront remplacées par des pièces d'origine et que la réparation de votre appareil sera effectuée correctement).

NETTOYAGE

⚠ AVERTISSEMENT - N'utilisez jamais d'appareil de nettoyage à la vapeur.
- Débranchez l'appareil.

IMPORTANT : N'utilisez pas de détergents corrosifs ou abrasifs. Si l'un de ces produits entre en contact avec le four, essuyez-le immédiatement à l'aide d'un chiffon humide.

- Nettoyez les surfaces à l'aide d'un chiffon humide. S'il est très sale, utilisez une solution d'eau avec quelques gouttes de détergent à vaisselle. Essuyez avec un chiffon sec.

IMPORTANT : n'utilisez pas d'éponges abrasives, de grattoirs métalliques ou de tampons à récurer. Avec le temps, ils peuvent abîmer les surfaces en émail.

- Utilisez un détergent spécifiquement conçu pour nettoyer l'appareil et suivez les consignes du fabricant.

IMPORTANT : Nettoyez les filtres au moins une fois par mois pour enlever les résidus d'huile ou de graisse.

ENTRETIEN

⚠ MISE EN GARDE :

- Utilisez des gants de protection.
- Débranchez l'appareil de l'alimentation électrique.

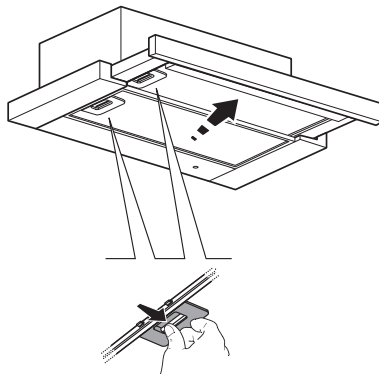
FILTRES À GRAISSE

Le filtre de graisse métallique a une durée de vie illimitée et doit être lavé à la main ou au lave-vaisselle une fois par mois à température basse et avec un cycle court. Le nettoyage au lave-vaisselle peut causer une décoloration du filtre à graisse, mais l'efficacité de filtrage n'est pas affectée.

Retirez le déflecteur de vapeur.

Tirez sur la poignée pour enlever le filtre.

Lavez le filtre et laissez-le sécher, en procédant dans le sens inverse pour le remontage.



REPLACEMENT DES AMPOULES

La hotte est équipée d'un système d'éclairage à LED.

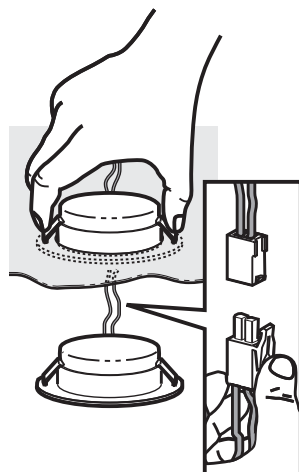
Les LED garantissent une excellente lumière, qui dure jusqu'à 10 fois plus longtemps que des ampoules traditionnelles, et offrent 90% d'économies d'énergie.

Pour les remplacer, procédez comme suit :

1. Enlevez les filtres de graisse.
2. Localisez les ampoules à l'intérieur de la hotte.
3. Appuyez sur les agrafes pour dégager l'ampoule.
4. Sortez la lampe de la structure de la hotte.
5. Débranchez la borne électrique.

Installez la nouvelle ampoule, en suivant les étapes ci-dessus dans l'ordre inverse.

Remarque : contactez le service après-vente quand vous avez besoin d'acheter de nouvelles ampoules à LED.



FILTRE AU CHARBON

(hottes avec filtre uniquement)

Il capture et neutralise les odeurs de cuisson indésirables.

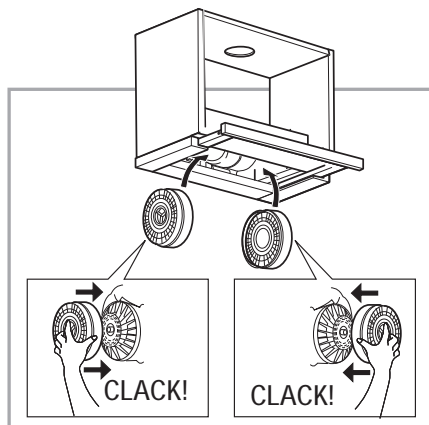
Remplacer le filtre à charbon tous les 4 mois

Installation ou remplacement du filtre à charbon

1. Retirez le déflecteur de vapeur.
2. Enlevez tous les filtres à graisse (voir la section « filtres à graisse »).
3. Installez le filtre au charbon de façon à ce qu'il recouvre la grille du moteur et tournez dans le sens horaire pour le verrouiller en place.

Remarque : Inversez les étapes pour les enlever.

Procédez dans l'ordre inverse pour remettre les filtres à graisse en place.



MATÉRIEL FOURNI

Enlever toutes les pièces des emballages. Assurez-vous que toutes les pièces sont disponibles.

- Hotte assemblée avec un moteur, les filtres métalliques et les ampoules installés.
- Consignes pour l'assemblage et l'utilisation
- 1 câble d'alimentation électrique
- 1 clé allen
- 1 collier de serrage
- 5 vis 3,5x9,5
- 4 vis de 4,2 x 35
- 2 supports ajusteurs
- 1 collier

INSTALLATION - CONSIGNES PRÉLIMINAIRES D'ASSEMBLAGE

La hotte est conçue pour une installation et une utilisation avec la « version d'extraction » ou la « version filtre ».

Version extraction

La fumée est aspirée et évacuée vers l'extérieur à l'aide d'un tuyau d'échappement (pas fourni) attaché au raccord du tuyau d'échappement de la hotte. Selon le tuyau d'évacuation acheté, permet une installation adéquate au raccord du tuyau d'évacuation.

IMPORTANT : S'ils sont déjà installés, enlever le ou les filtres au charbon.

Version à filtrage

L'air est filtré à travers le(s) filtre(s) à charbon et recyclé dans l'environnement alentour.

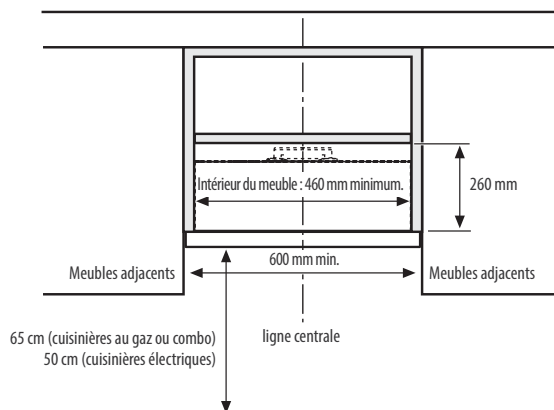
IMPORTANT : Vérifier que le recyclage d'air est assuré.

Si la hotte n'a pas de filtre(s) à charbon, il convient d'en commander un et de l'installer avant l'utilisation.

La hotte doit être installée loin de zones très sales, des fenêtres, des portes, et des sources de chaleur.

La hotte est vendue avec tous les matériaux nécessaires pour l'installation sur la majorité des murs et plafonds. Cependant, un technicien qualifié doit s'assurer que les matériaux sont adéquats pour le type de mur/plafond en question.

DIMENSIONS ET CRITÈRES REQUIS



Ce type de hotte doit être installé à l'intérieur d'un meuble ou d'un support de même type.

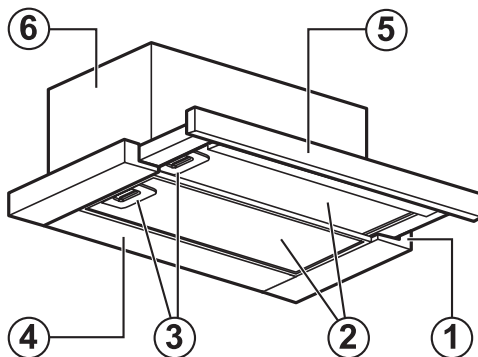
INSTALLATION - DIRECTIVES D'ASSEMBLAGE

Les consignes qui suivent se rapportent aux figures (numérotés selon l'ordre d'exécution) disponibles à la dernière page du manuel. Les numéros représentent l'ordre dans laquelle les étapes doivent être exécutées.

1. Passer le câble d'alimentation électrique et fixer le collier du câble (utiliser la vis n°1 de 3,5 x 9,5).
 2. Installer le collier sur le trou de sortie d'échappement avec 2 vis.
 3. Placer la tablette du meuble à une hauteur de 26 cm du bas.
 - 4-5-6. Placer le gabarit de perçage sur le dessous de la tablette, percer les 4 trous latéraux de Ø 5 mm et préparer l'ouverture pour l'évent.
 7. **Pour la sortie supérieure** : percer le dessus du meuble en tenant compte de la position du trou de la sortie.
 8. **Pour la sortie arrière** : percer la partie arrière de l'unité de paroi dans le centre à la hauteur souhaitée.
 9. Installer la hotte au meuble en utilisant les 4 vis 4,2 x 35.
 - 10-11. Installer le conduit pour l'aération des fumées, en le raccordant au collier (pour la version de Filtre, une petite section du conduit qui atteint le haut de l'unité de paroi suffira).
- REMARQUE** : Le conduit n'est pas inclus dans le pack et doit être acheté séparément.
12. Ouvrir le déflecteur de fumée et enlever les filtres à graisse métalliques.
 13. Installer les supports pour ajuster le déflecteur.
 14. **Pour la version filtre seulement** : installer le filtre au charbon (voir les consignes dans la section ENTRETIEN - Filtre au charbon).
 15. Remplacez les filtres à graisse métalliques.

DESCRIPTION ET UTILISATION DE LA HOTTE

1. Panneau de commande.
2. Filtre à graisse.
3. Poignées de déverrouillage pour le filtre à graisse.
4. Éclairage.
5. Retirer le déflecteur de vapeur.
6. Armature de l'unité d'extraction.



Panneau de commande

1. **Touche Marche/Arrêt Éclairage**
2. **Bouton MARCHÉ/ARRÊT Temporisateur** : extinction temporisée de la vitesse d'extraction (puissance) :
Vitesse d'extraction (puissance) 1 : 20 minutes
Vitesse d'extraction (puissance) 2 : 15 minutes
Vitesse d'extraction (puissance) 3 : 10 minutes
Vitesse d'extraction intensive (puissance) : 5 minutes.
3. **Bouton ARRÊT / diminution de vitesse d'extraction (puissance)**
4. **Bouton MARCHÉ / augmentation de vitesse d'extraction (puissance)**
5. **L'afficheur indique :**
 - Vitesse d'extraction (puissance)** : Les Voyants L1 - L2 - L3 - L4 (clignotantes) s'allument selon la vitesse d'extraction sélectionnée (puissance).
Remarque : VOYANT L4 - vitesse d'extraction intensive (puissance) fonctionne pendant environ 5 minutes après quoi la hotte règle la vitesse intermédiaire.
 - Minuterie** : Le voyant de la vitesse sélectionnée clignotera pour indiquer que la minuterie est active.
 - Saturation filtre à graisse** : Les voyants L3 et L4 clignoteront **alternativement** avec un court laps de temps.
 - Saturation filtre à charbon actif** : Les voyants L3 et L4 clignotent **en même temps** avec un court laps de temps.

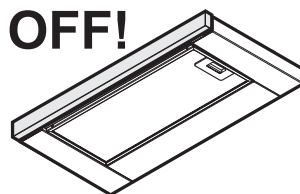
Réinitialisation de la signalisation de saturation du filtre : Réalisez la maintenance du filtre, puis appuyez sur le bouton 2 et maintenez-le jusqu'à ce que le voyant s'éteigne.

Remarque : La saturation du filtre à charbon actif est normalement désactivée et doit être activée uniquement si la hotte est utilisée comme une version de filtre (avec un filtre à charbon équipé).

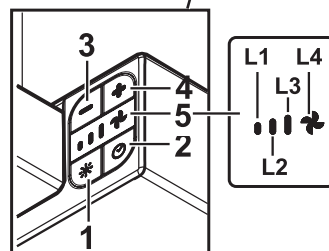
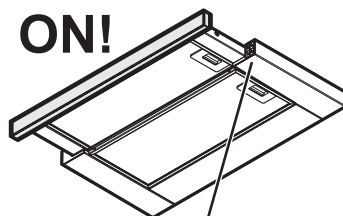
Pour ce faire, procéder comme suit :


- éteindre la hotte
- appuyez sur les boutons 3 et 4 et maintenez-les jusqu'à ce que les voyants L1 et L2 clignotent brièvement.
- Pour éteindre, répétez ce processus, seul le voyant L1 clignotera brièvement.

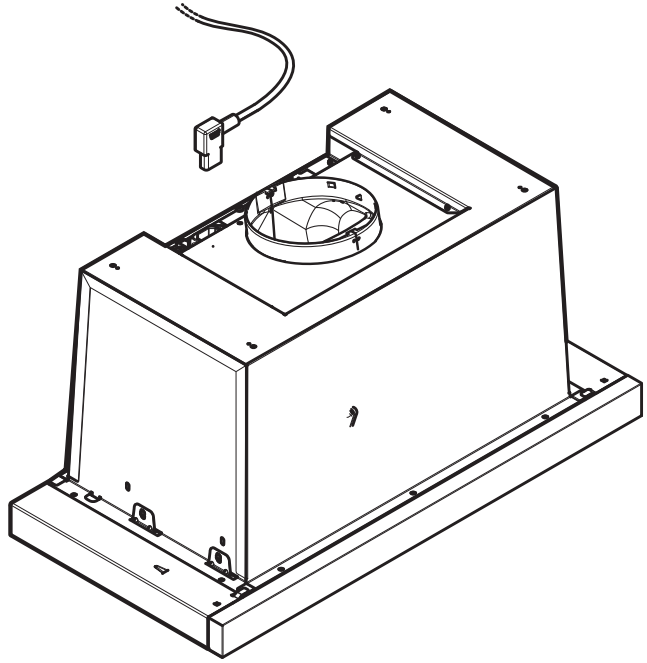
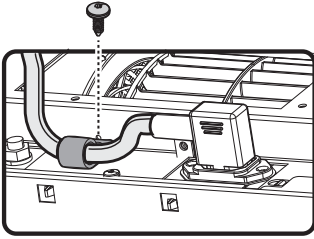
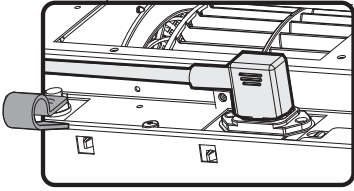
OFF!



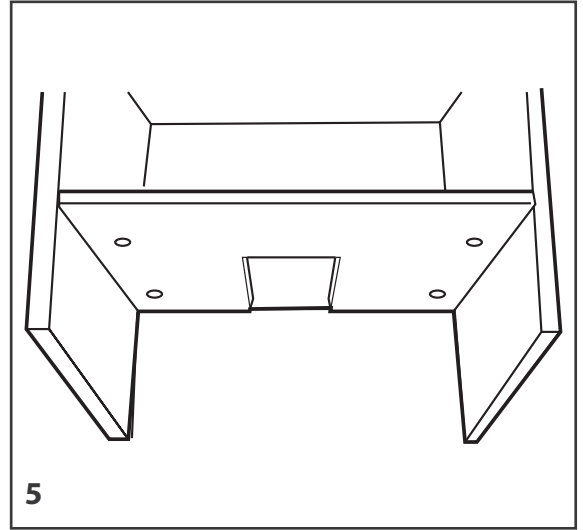
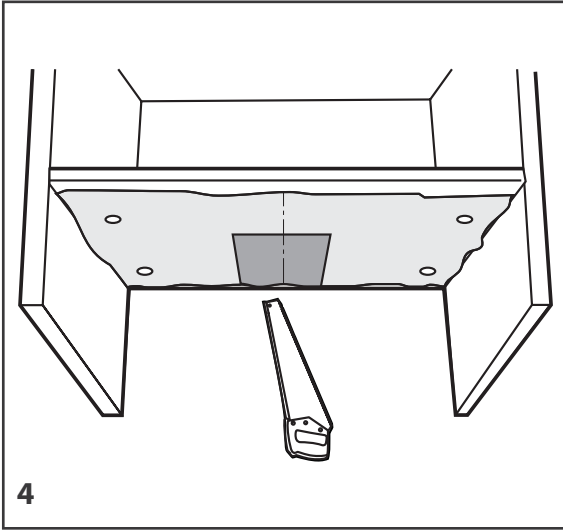
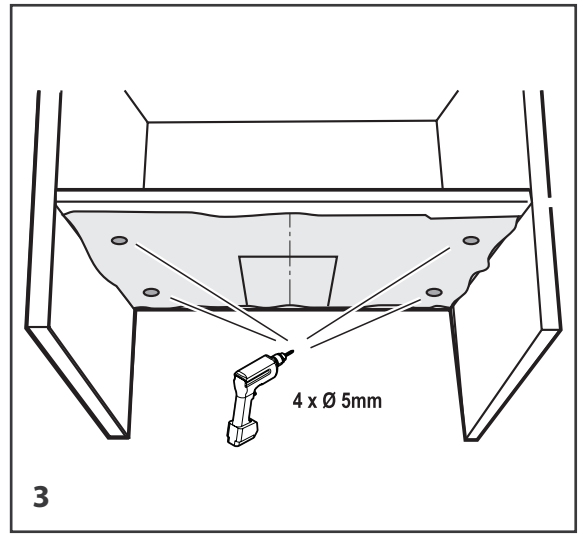
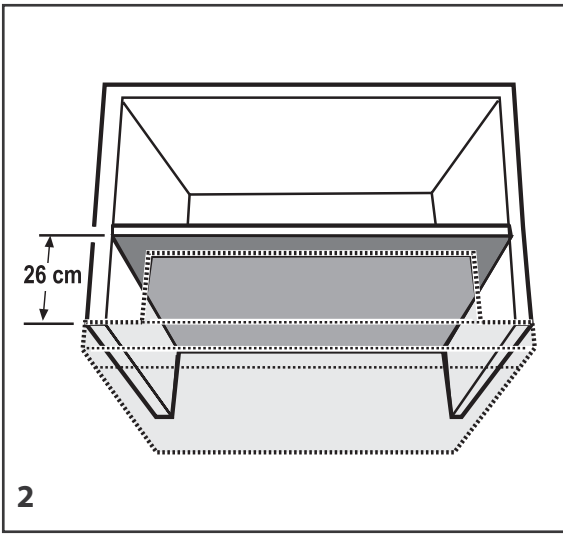
ON!

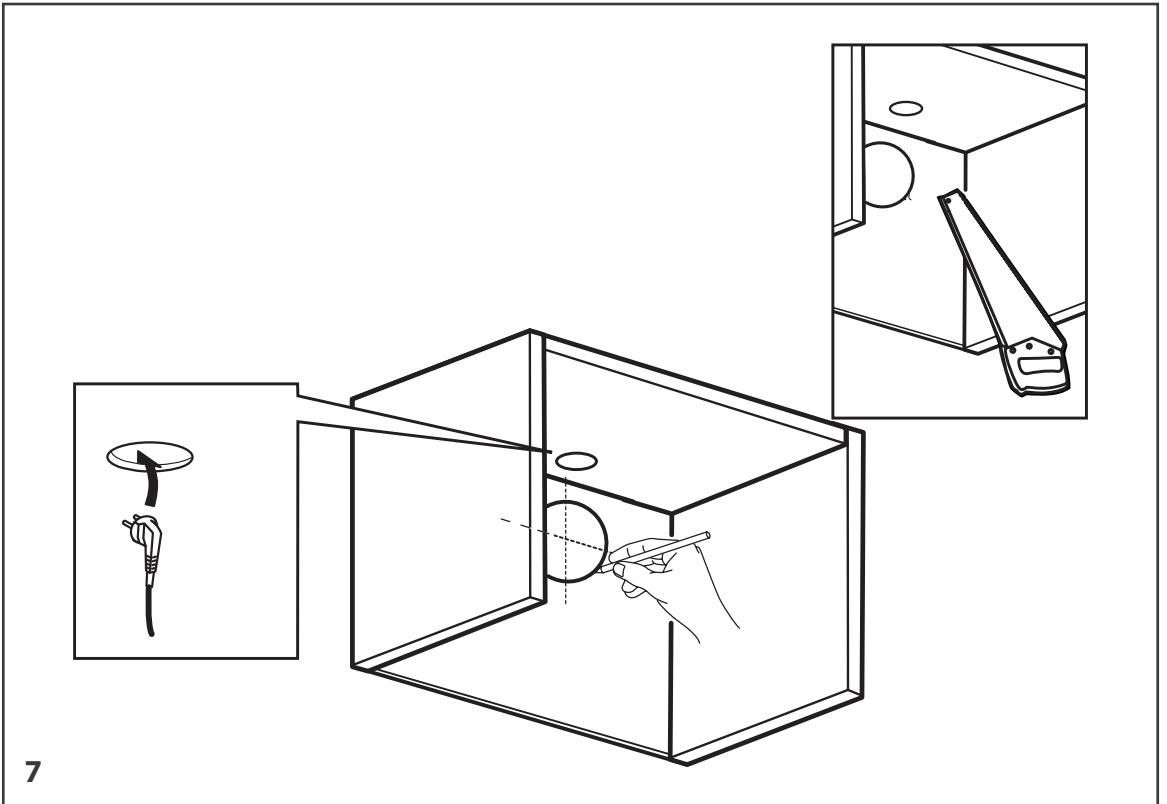
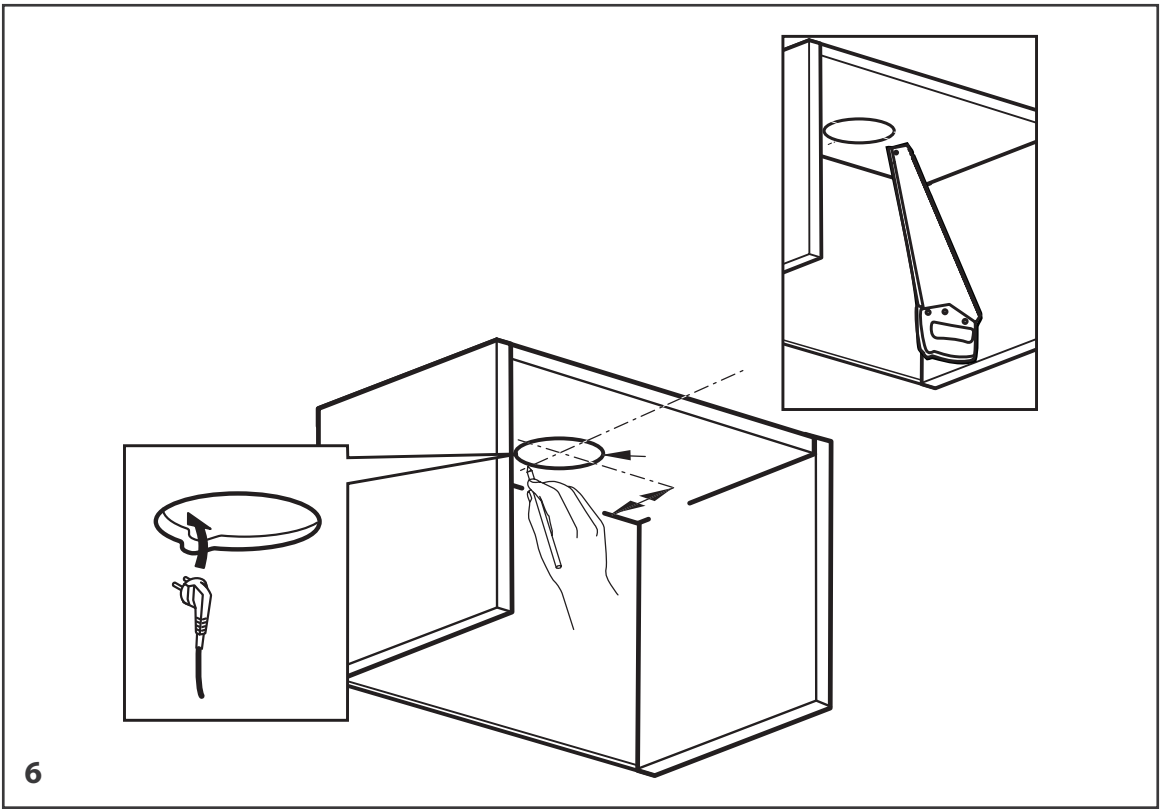


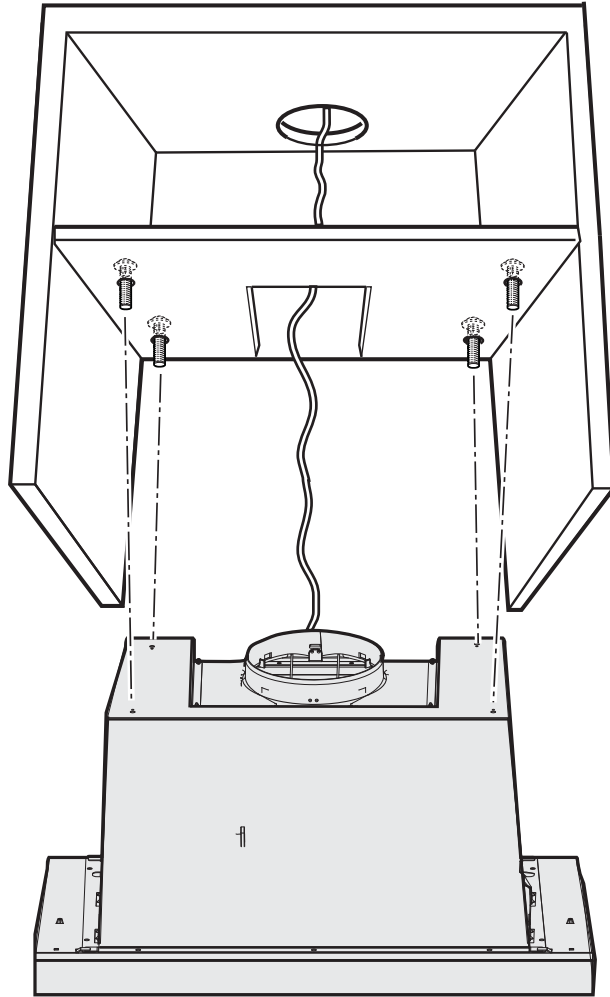
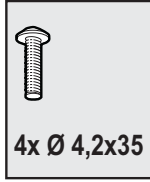
1 x 
Ø 3,5x9,5



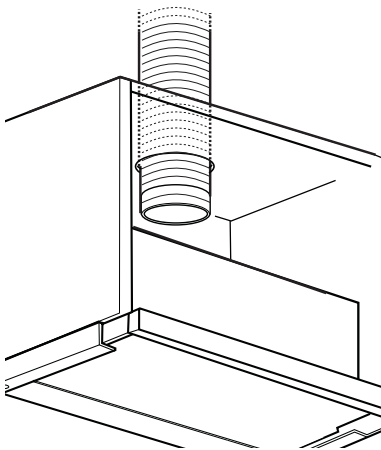
1



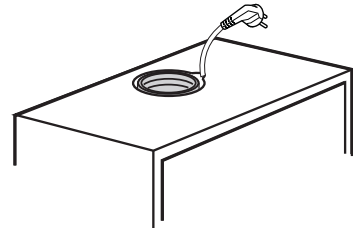
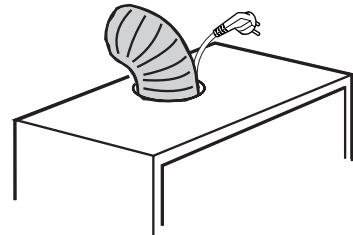




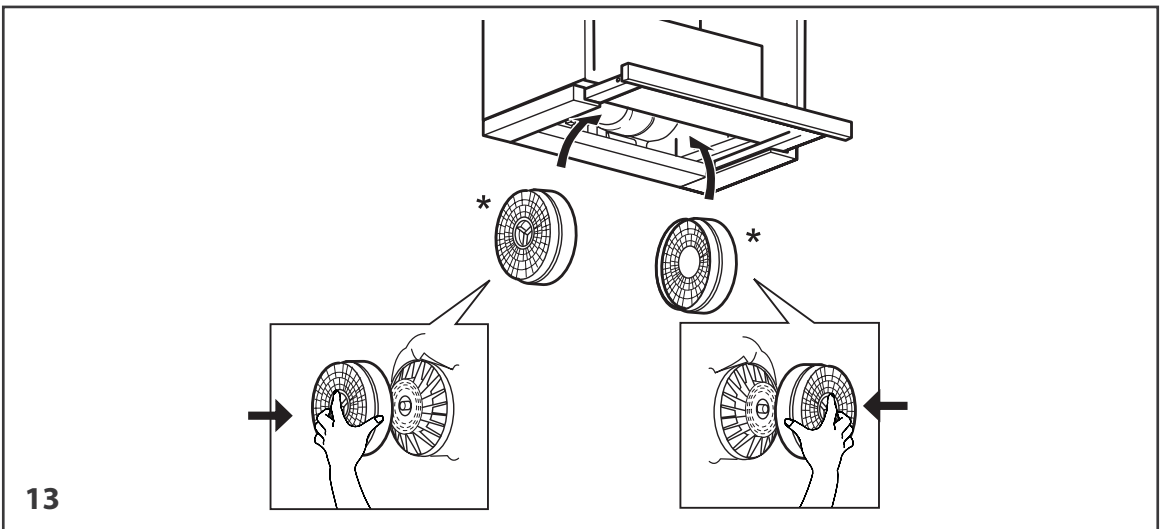
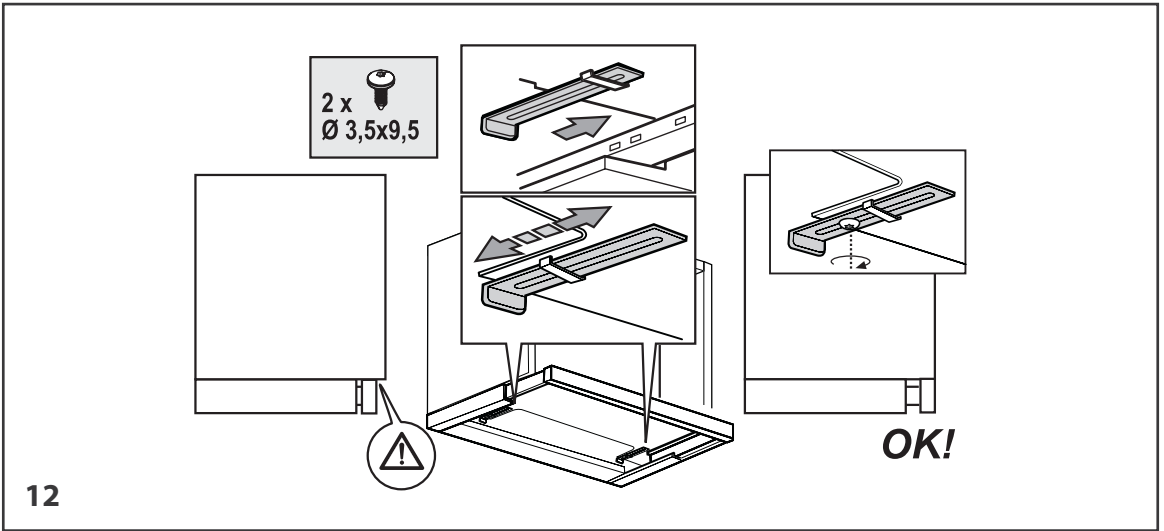
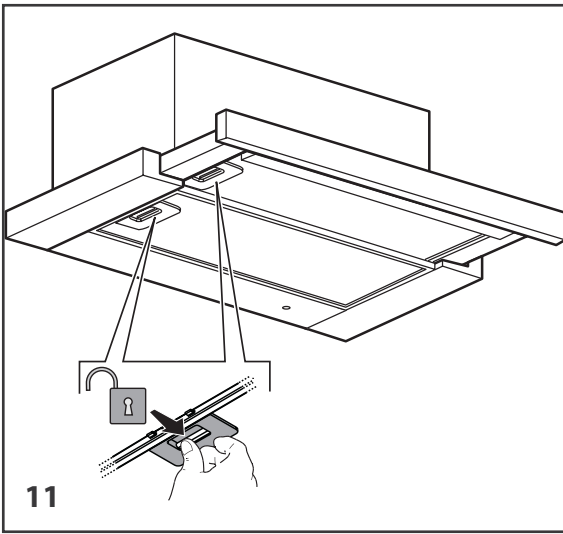
8

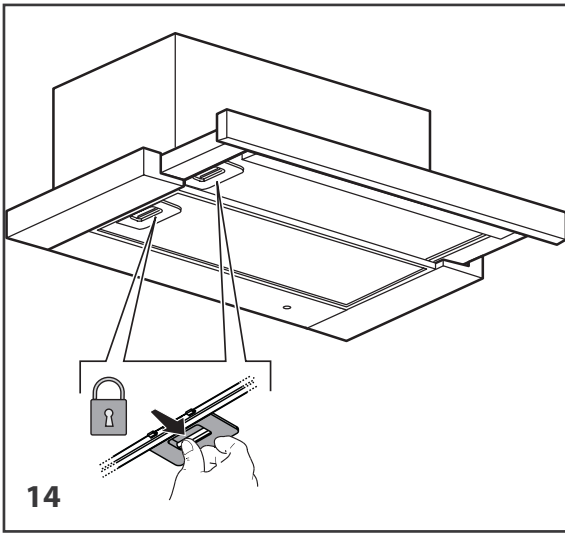


9



10





14

Imprimé en Italie
04/2018

400011245618

FR

