

TØRRETUMBLER



Dansk

IDC 75

Indholdsfortegnelse

Installation, 2

Advarsler, 4

Rengøring og vedligeholdelse, 6

Beskrivelse af tørretumbleren, 8

Sådan udføres en tørring, 9

Indstilling af tørring, 10

Vasketøj, 11

Fejlfinding, 11

Servicetjeneste, 12

www.indesit.com



Dette symbol minder om, at man skal læse brugsanvisningen.

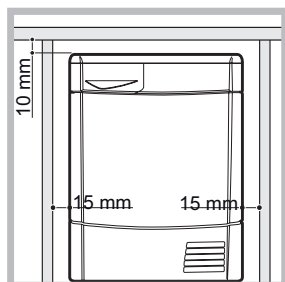
! Denne håndbog skal opbevares, så den altid og nemt kan konsulteres. Opbevar håndbogen i nærheden af tørretumbleren og lad den følge med maskinen, hvis den sælges eller overdrages til andre personer, så de nye ejere kan konsultere den og læse advarslerne og de gode råd ved brug af tørretumbleren.

! Læs venligst vejledningen omhyggeligt. Den indeholder vigtige informationer vedrørende installation og nyttige råd angående maskinens funktion.

Installation

Installation af tørretumbleren

Hvis maskinen skal installeres under en bordplade, skal man sørge for en afstand på 10 mm mellem toppen af maskinen og andre genstande oven over den og en afstand på 15 mm mellem siderne og væggene eller andre elementer ved siden af maskinen. På denne måde sikres en tilstrækkelig luftcirkulation. Apparatet skal installeres med bagsiden op mod en væg



Ventilation

Tørretumbleren skal installeres et sted uden fugt, hvor der er passende luftcirkulation. Det er vigtigt, at der tilføres en luftstrømning til tørretumbleren, så vandet, der dannes under tørring, kan kondensere. Tørretumbleren kan ikke fungere korrekt, hvis den installeres i et lukket rum eller inden i et møbelement.

Hvis tørretumbleren installeres i et lille eller koldt rum, kan der dannes en smule kondens.

Tømning af vandet

Hvis maskinen placeres i nærheden af et afløbsrør, kan det kondenserede vand løbe direkte ud, og så er der ikke behov for at installere en beholder til opsamling af vandet. I sådanne tilfælde er det ikke nødvendigt at tømme vandbeholderen efter hver cyklus.

Hvis tørretumbleren placeres oven på eller ved siden af en vaskemaskinen, kan de to maskiner bruge samme afløb. Man skal blot frakoble røret, som vist i figuren **A**, og tilslutte det til afløbet.

Hvis røret ikke kan nå hen til afløbet, kan man købe og tilslutte et rør med samme diameter i den nødvendige længde.

For at installere det nye rør skal man blot udskifte det eksisterende, som vist i figuren **B**, og anbringe det i samme position.

Afløbet må ikke være placeret højere oppe end 1 m. fra tørretumblerens bund.

Efter installation af tørretumbleren skal man sikre sig, at røret ikke er bøjet eller forvredet noget sted.

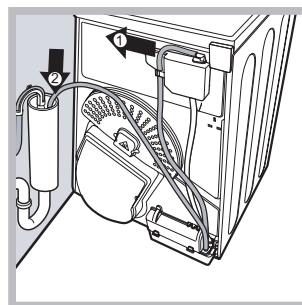


Fig. A

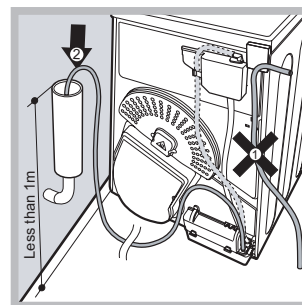


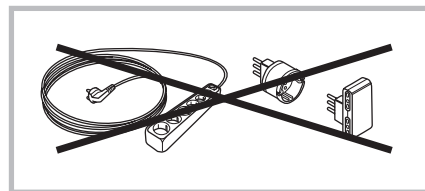
Fig. B

⚠ Det tilrådes ikke at installere tørretumbleren i et skab, og den må ikke installeres bag en låselig dør, en skydedør eller en dør med dørlås på den modsatte side af tørretumblerens låge.

Tilslutning af strøm

Inden stikket sættes i stikkontakten skal man kontrollere følgende:

- ⚠ Man må ikke have våde hænder.
- ⚠ Stikkontakten skal have jordforbindelse.
- ⚠ Stikkontakten skal kunne modstå maskinens maksimale effekt, som fremgår af typeskiltet (se *Beskrivelse af tørretumbleren*).
- ⚠ Spændingen skal være inden for de angivne grænseværdier på typeskiltet (se *Beskrivelse af tørretumbleren*).
- ⚠ Brug ikke forlængerledninger. Ryk ikke strømforsyningskablet ud. Brug ikke multistikdåser, hvis apparatet er udstyret med et stik. Kontakt en autoriseret el-installatør, hvis apparatets stik ikke passer til stikkontakten.



- ⚠ Tørretumbleren må ikke installeres udendørs, heller ikke under et halvtag.
- ⚠ Efter installation af tørretumbleren skal man kunne nå ind til både stik og stikkontakt.
- ⚠ Strømkablet må ikke være bøjet eller klemt sammen.

⚠ Hvis stikket er med påstøbt stikkrop, skal det bortskaffes på en sikker måde. Det må IKKE efterlades, hvor det kan sættes i en stikkontakt og forårsage elektrisk stød.

⚠ Strømkablet skal efterses jævnligt. Hvis strømkablet er beskadiget, skal det udskiftes af servicerepræsentant (se Servicetjeneste).

⚠ Producenten fralægger sig ethvert ansvar, såfremt ovennævnte regler ikke følges.

⚠ Er man i tvivl om ovennævnte, skal man kontakte en elektriker.

Indledende oplysninger

Når tørretumbleren er installeret, skal man rense den indvendigt i tromlen og fjerne det snavs, der kan have ophobet sig under transporten, inden den sættes i gang.

Maks. påfyldning af vasketøj: 7 kg

Strømforbrug			
Slukket tilstand (Po) - Watt		0.00	
Left on-tilstand (Pl) - Watt		N/A	
Programmet	Kg	kWh	Minutter
Normal bomulds* <input type="checkbox"/>	7	4.24	126
Normal bomulds <input type="checkbox"/>	3.5	2.34	74
Syntetisk	3	1.34	70
* Referenceprogram for energimærkning, programmet er egnet til tørring af normalt bomuldstøj, og det er det mest energieffektive program, hvad angår energiforbrug, til bomuldstøj.			

Advarsler

! Maskinen er konstrueret og bygget til internationale sikkerhedsstandarder. Disse advarsler gives af sikkerhedsmæssige årsager og bør følges nøje.

Generelle sikkerhedsregler

- Denne tørretumbler må anvendes af personer (herunder børn på 8 år og op) med nedsatte fysiske, sensoriske eller mentale evner til at bruge den, eller manglende erfaring og viden, hvis de overvåges eller instrueres i brug af maskinen af en person, der er ansvarlig for deres sikkerhed.
- Denne tørretumbler er konstrueret til husholdningsbrug og ikke til kommercielt brug.
- Berør ikke maskinen uden fodtøj eller med våde hænder eller fødder.
- Træk maskinen ud af stikkontakten ved at trække i stikket, ikke i ledningen.
- Når tørreren ikke bruges skal den slukkes og tages ud af stikkontakten. Hold døren lukket for at sikre, at børn ikke bruger maskinen som legetøj.
- Børn bør være under opsyn for at sikre, at de ikke leger med tørretumbleren.
- Rengøring og vedligeholdelse må ikke udføres af børn uden opsyn.
- Børn under 3 år skal holdes væk fra tørretumbleren, hvis der ikke holdes øje med dem konstant.
- Maskinen skal installeres korrekt og have korrekt ventilation. Luftindsugningen foran på tørretumbleren må ikke blokeres (se Installation).
- Brug aldrig tumbleren på tæpper, hvor opstillingshøjden kan hindre luften i at komme ind i tumbleren fra foden.
- Kontroller, om tumbleren er tom, før du fylder den.
-  Tumblere ns bagside kan blive meget varm. Rør den aldrig, når den kører.
- Anvend ikke tumbleren, uden at filter, vandbeholder og kondensator er sikkert monteret (se Vedligeholdelse).
- Overfyld ikke tumbleren (se Vasketøj).
- Læg ikke beklædningsgenstande, der er så våde, at de drypper, i tumbleren.
- Gennemse omhyggeligt alle anvisninger på tøjets vaskemærker (se Vasketøj).
- Tørtrømler ikke store, forede genstande.
- Tørtrømler ikke acrylfibre ved høje temperaturer.

- Sluk ikke for tumbleren, hvis der stadig er varm tøj i maskinen.
- Rengør filteret efter hver tørring (se Vedligeholdelse).
- Tøm vandbeholderen efter hver gang (se Vedligeholdelse).
- Rengør kondensatorenheden regelmæssigt (se Vedligeholdelse).
- Der må ikke samle sig fnug omkring tørreren.
- Kravl aldrig op på tumbleren. Det kan forårsage skader.
- Følg altid de elektriske standarder og krav (se Installation).
- Køb altid originale reservedele og tilbehør (se Service).

For at minimere risikoen for brand i tørretumbleren bør du gøre følgende:

- Tøj må kun tumbles, hvis det er vasket med sæbe og vand, skyllet og centrifugeret. Det er forbundet på grund af brandfare at tørre tøj, der IKKE er vasket med vand.
- Tør ikke tøj, der er behandlet med kemiske produkter.
- Tør ikke ting, der er plettet eller gennemvædet af plante- eller madlavningsolie, da det udgør en brandfare. Olieinfigerede dele kan selvantændes spontant, særligt hvis de udsættes for varmekilder, såsom en tørretumbler. Delene bliver varme, hvilket forårsager en oxidationsreaktion med olien, som skaber varme. Hvis varmen ikke kan slippe væk, kan delene blive varme nok til at antændes. Hvis man stabler, lagrer eller lægger olieinfigerede dele i bunker, kan det forhindre varmen i at slippe væk, hvilket kan forårsage brandfare. Hvis det ikke kan undgås at lægge tøj i tørretumbleren, som enten indeholder plante- eller madlavningsolie, eller som er blevet forurenset af hårplejeprodukter, skal disse dele først vaskes med ekstra vaskemiddel, da dette kan reducere (men ikke helt fjerne) risikoen. Tøjet må ikke fjernes fra tørretumbleren og stables eller lægges i bunke, så længe det er varmt.
- Tøj, der tidligere er blevet rensat eller vasket i, gennemblødt eller tilsmudset af benzin, tørrensopløsningsmidler eller andre brændbare eller eksplosive

substanser må ikke tørretumbles. Yderst brændbare substanser, der almindeligvis anvendes i husholdningen, herunder madlavningsolie, acetone, denatureret sprit, petroleum, pletfjerningsmidler, terpentint, voks og voksfjerner. Sørg for, at disse dele vaskes i varmt vand med ekstra vaskemiddel, før de tørres i tørretumbleren.

- Tør ikke dele, der indeholder skumgummi (også kendt som latexskum) eller lignende gummiagtige materialer i tørretumbleren. Skumgummimateriale kan ved opvarmning forårsage brand ved spontan antænding.
- Blødgøringsmiddel eller lignende produkter må ikke bruges i en tørretumbler til modvirkning af statisk elektricitet, med mindre denne praksis særskilt anbefales af producenten af blødgøringsmidlet.
- Undertøj, der indeholder metalstivere, f.eks. brystholdere med metalbøjler, må ikke tørres i tørretumbleren. Tørretumbleren kan blive beskadiget, hvis én af disse stivere eller bøjler går løs under tørreprocessen.
- Gummi- og plastikting, såsom badehætter eller gummilagener, polyten og papir må ikke tørres i tørretumbleren.
- Ting med gummi på den ene side, tøj forsynet med gummipuder, puder, gummistøvler og gummibelagte tennissko må ikke tørretumbles.
- Fjern alle genstande fra lommerne, såsom lightere og tændstikker.

! ADVARSEL: Stop aldrig tumbleren før tørreperioden udløber medmindre alle genstande hurtigt fjernes og spredes ud, således at varmen dissiperer.

Energibesparelse og respekt for miljøet

- Vrid tøjet for at fjerne overskydende vand, før det tumbles (Vælg centrifugering, hvis du først bruger en vaskemaskine). Dermed spares energi og tid ved tørringen.
- Tør altid med maskinen fyldt til maksimum – det sparer energi: Enkelte genstande eller små fyldninger kan være længere om at tørre.
- Rengør filteret efter hver tørring for at begrænse energiomkostningerne (se Vedligeholdelse).

Rengøring og vedligeholdelse

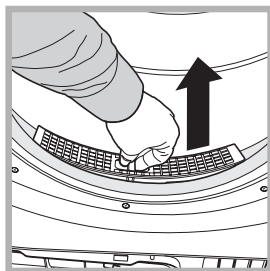
Afbrydelse af strømforsyning

! Frakobl tørretumbleren fra strømforsyningen, når den ikke er i brug, samt under rengøring og vedligeholdelse.

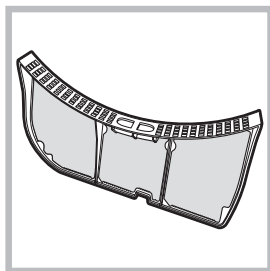
Rengøring af filter efter hver cyklus

Filtret er en vigtig komponent i tørringen. Det opsamler de uldtotter og fnug, der dannes under tørring.

Efter endt tørring skal man derfor rense filtret



og skylle det under rindende vand eller rengøre det med en støvsuger. Hvis filtret tilstoppes, spærres for lufttilstrømningen inden i tørretumbleren. Tørretiderne forlænges og energiforbruget stiger. Det kan desuden medføre skade på tørretumbleren.



Filtret sidder foran tørretumblerens gummipakning (se figuren).

Sådan fjernes filtret:

1. Træk filtrets plastikhåndtag opad (se figuren).

2. Rens filtret for fnug og sæt det på plads igen. Kontroller, at filtret er sat korrekt i og flugter med tørretumblerens gummipakning.

! Tag ikke tørretumbleren i brug, før filtret er sat korrekt på plads.

Kontrol af tromlen efter hver cyklus

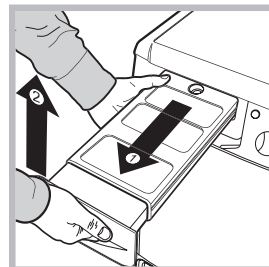
Drej tromlen manuelt for også at fjerne de små tekstiler (lommelærklæder), som kan være tilbage i tørretumbleren.

Rengøring af tromlen

! Ved rengøring af tromlen skal man undgå brug af slibende midler, ståluld eller rengøringsmidler til rustfrit stål. Det kan medføre misfarvning af tromlen i rustfrit stål, et fænomen, der kan forårsages af en blanding af vand og/eller rengøringsmidler, såsom skyllemiddel fra vask. Misfarvningen

har ingen indvirkning på tørretumblerens ydeevne.

Tømning af vandopsamlingsbeholder efter



hver cyklus

Tag beholderen ud af tørretumbleren og tøm den i vasken eller et andet sted, og sæt den tilbage på plads. Kontroller altid beholderen til opsamling af vand, og tøm den, inden der startes et nyt tørreprogram.

Hvis beholderen til opsamling af vand ikke tømmes, kan det skabe følgende problemer:

- Standsning af maskinens opvarmning (tøjet vil således stadig være fugtigt efter endt tørring).
- Lampen "Tøm beholder" tænder for at angive, at beholderen er fuld.

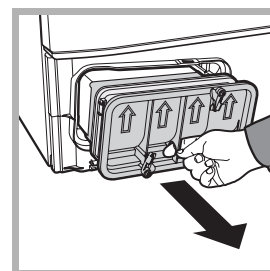
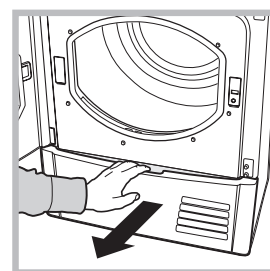
Aktivering af systemet til opsamling af vand

Når tørretumbleren er ny, opsamler vandbeholderen ikke vand, før systemet er blevet aktiveret. Det kan tage 1 eller 2 tørrecykluser. Når systemet er aktiveret, opsamler det vand under hver cyklus

Rengøring af kondensator

• Tag jævnligt (en gang hver måned) kondensatoren ud og rengør den for eventuelle ophobninger af fnug ved at skylle den under vandhanen med koldt vand, som man skal lade løbe ned ad bagsiden af kondensatoren. Sådan fjernes kondensatoren:

1. Frakobl tørretumbleren fra strømforsyningen og åbn lågen.
2. Åbn låget til kondensatoren (se figuren),



frigør de tre låse ved at dreje dem 90° venstre om, og tag derefter kondensatoren ud ved at trække i grebet.

3. Rengør overfladen på pakningerne og sæt enheden på plads med pilene vendende opad, og sørg for, at låsene fastgøres korrekt.

Rengøring af tørretumbleren

- De udvendige dele i metal og plastik samt gummidelene kan vaskes af med en fugtig klud.
- Man skal jævnligt (hver 6. måned) rengøre luftindsugningsristen på forsiden samt udluftningshullerne på bagsiden af tørretumbleren med en støvsuger for at fjerne ophobninger af uldtotter, knug og støv. Fjern

også frugtophobninger på forsiden af kondensatoren og filterområderne ved at passere en støvsuger henover.

! Anvend aldrig opløsningsmidler eller slibemidler.

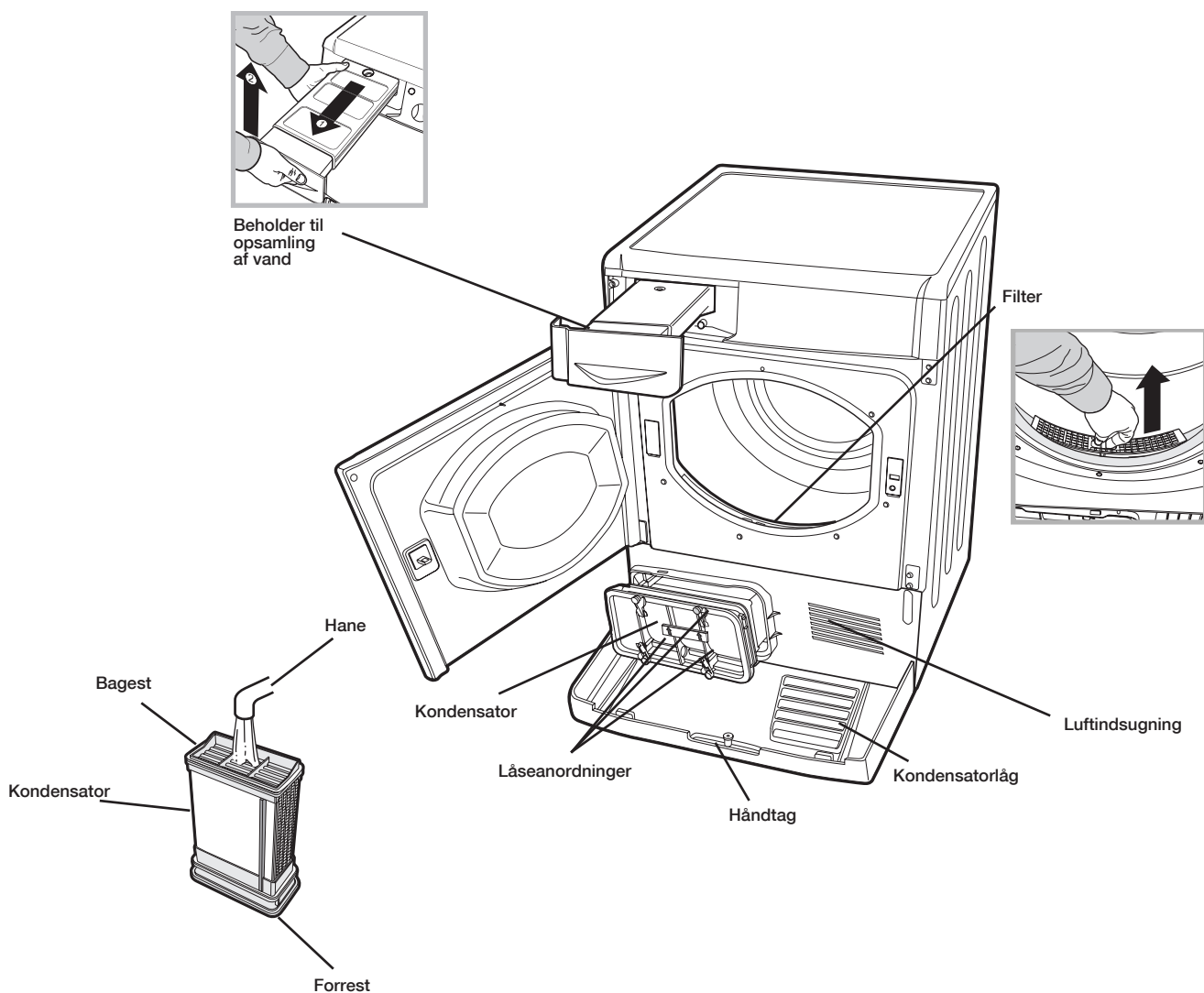
! Lad jævnligt tørretumbleren efterse af en autoriseret tekniker med henblik på sikkerheden på elektriske og mekaniske dele (se *Service-tjeneste*).

Hurtige tips

! Husk at rense filterholderen og kondensatorfilteret efter hver tørring.

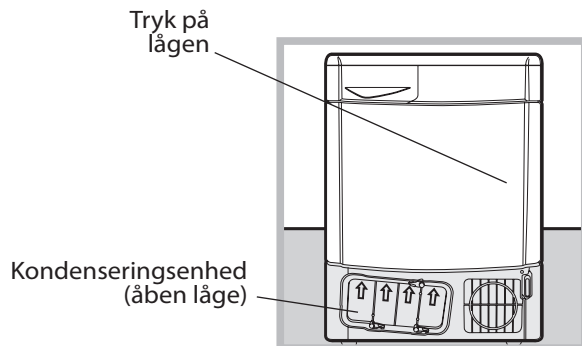
! Husk at tømme vandbeholderen efter hver brug.

! Ved at gøre dette, får du de bedste resultater!

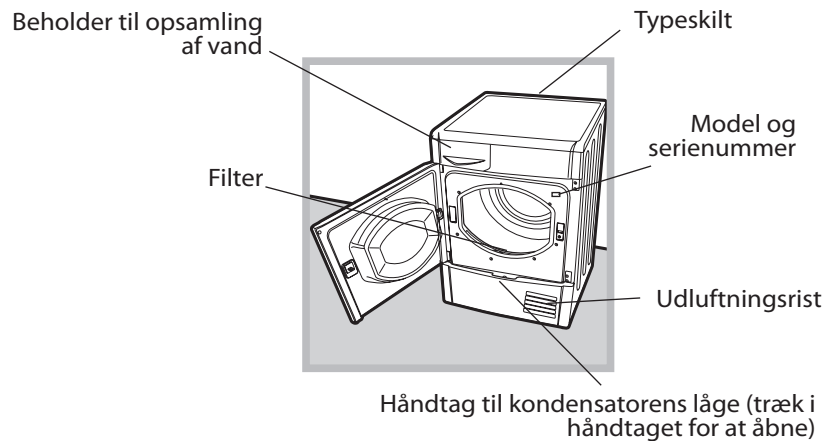


Beskrivelse af tørretumbleren

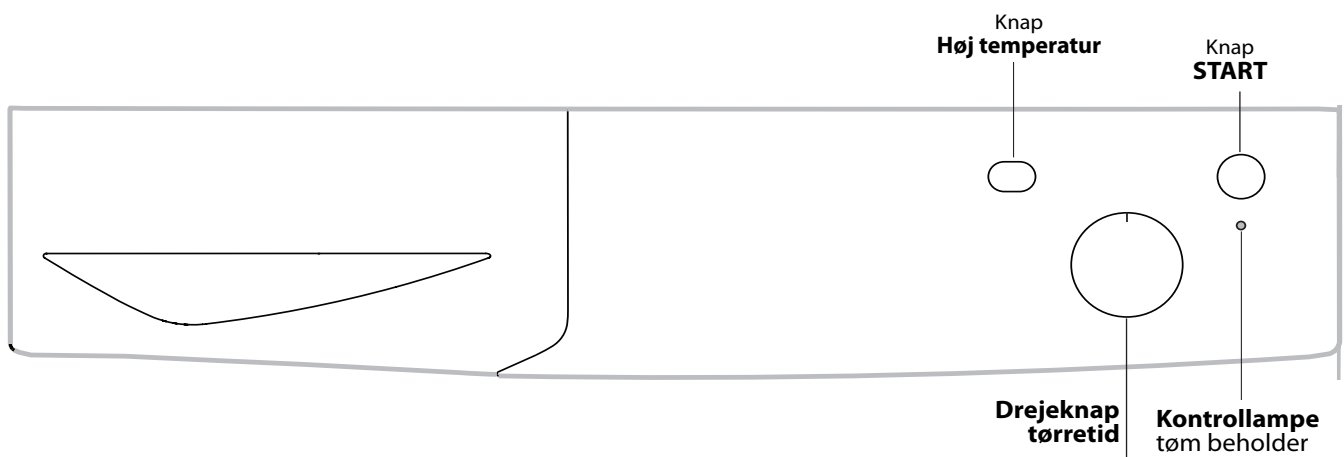
Åbning af lågen



Egenskaber



Betjeningspanel



Drejeknap tørretid

Den gør det muligt at indstille tørretiden: drej drejeknappen med uret indtil at indikatoren signalerer den tørretid man ønsker (se *indstilling af tørretid*). 0 positionen slukker tørretumbleren.


Høj temperatur

Den gør det muligt at personalisere det valgte program alt efter egne behov.

START knap

Tryk knappen for at starte tørringen.

Kontrollampe "tøm beholder"

Kontrollampen "tøm beholder"  viser at det er nødvendigt at tømme vandopsamlingsbeholderen. Hvis beholderen fyldes op i løbet af programmet, vil tørretumbleren automatisk starte en koldluftcyklus. For at forhindre dette, skal man altid tømme vandopsamlingsbeholderen hver gang man har brugt tørretumbleren (se *Vedligeholdelse*).

START en tørring

DA

1. Sæt tørretumblerens stik i stikkontakten.
2. Vælg tørring alt efter vasketøjstype (se *Vasketøj*).
3. Åbn lågen og vær sikker på at filteret er rent og befinder sig i rette position, og at vandopsamlingsbeholderen er tom og korrekt placeret (se *Vedligeholdelse*).
4. Fyld maskinen ved samtidigt at sørge for at der ikke findes tøj i klemme mellem lågen og dennes pakning. Luk lågen.
5. Drej "Drejeknappen tørretid" indtil at indikatoren viser den tørretid der er bedst egnet til det tøj der skal tørres. Kontrollér tabellen over forholdet tekstiltype og mængde (se *Indstilling af tørring*) og indikationerne for hver type tekstil (se *Vasketøj*).
6. Hvis det er nødvendigt skal man indstille temperaturen via knappen "Høj temperatur".
7. Tryk START knappen for at starte.
Under tørreprogrammet kan man kontrollere tøjet og tage det tøj ud der er tørt og lade det andet fortsætte. Når man har lukket lågen igen, skal man trykke START for at sætte maskinen i gang igen.
8. Under tørreprogrammernes sidste minutter, inden programmets slut, aktiveres slutfasen KOLD TØRRING (tøjet afkøles); man skal altid lade denne fase slutte.
9. Åbn lågen, tag vasketøjet ud, gør filtret rent og sæt det på plads igen. Tøm vandopsamlingsbeholderen og sæt den på plads igen (se *Vedligeholdelse*).
10. Kobl tørretumbleren fra strømnettet.

Indstilling af tørring

Tørretider

Tørretiden der skal vælges afhænger af mængden og af stoffet der skal tørres (se tabel).

De 10 sidste minutter af programmet tilegnes koldtørningscyklussen.

! Man skal man vælge tilvalget Høj Temperatur hvis den findes til store mængder.

Tekstiler	Tøjmængde						
	1 kg	2 kg	3 kg	4 kg	5 kg	6 kg	7 kg
Normal bomuld - høj varme	20 - 40 minutter	30 - 40 minutter	50 - 60 minutter	60 - 70 minutter	80 - 95 minutter	95 - 110 minutter	120 - 160 minutter
Syntetisk - høj varme	40 - 50 minutter	60 - 70 minutter	80 - 90 minutter	-	-	-	
Akryl - lav varme	40 - 60 minutter	55 - 75 minutter	-	-	-	-	

□ Normal bomuld er det mest effektive program hvad energiforbrug vedrører (UE 392/2012). For at få den maksimale effektivitet, skal man vælge tilvalget den højeste temperatur.

Tiderne er tilnærmelsesvis og de kan variere alt afhængigt af:

- Vandmængden der befinder sig i tøjet efter centrifugering: håndklæder og sart tøj tilbageholder meget vand (man kan til visse tøjstykker i bomuld der tilbageholder meget vand, anvende længere tider end dem der anbefales i tabellen).
- Tekstiler: tøjstykker af samme type stof, men med forskellige vævninger og tykkelser kan have forskellige tørretider.
- Mængde af vasketøj: enkelte tøjstykker og små mængder har brug for mindre tid til tørring.
- Tørring: hvis tøjet skal stryges kan det tages ud af maskinen når det endnu er en smule fugtigt. Tøjet der skal tørres fuldstændigt kan derimod blive længere tid i maskinen.
- Rumtemperatur: jo lavere temperaturen er i rummet hvor tørretumbleren befinder sig, desto mere tid har tøjet brug for for at tørre.
- Volumen: visse tøjstykker kræver en særlig pleje i tørreprocessen. Det anbefales at tage disse tøjstykker ud, ryste dem og komme dem i tørretumbleren igen: denne handling skal gentages flere gange under tørrecyklussen.

! Tør ikke tøjet for meget.

Alle tekstiler indeholder en naturlig fugtighed der er nødvendig til at bevare blødheden og luftigheden.

Tørreprogrammer og -tilvalg

Genopfriskning

Et kort program der er egnet til at genopfriske fibre og tøj gennem emission af kold luft. Det varer cirka 10 minutter.

! Det er ikke et tørreprogram og skal derfor ikke anvendes til tøj der endnu er vådt.

Høj varme

Når man har valgt en tidstørring, vil man med denne knap vælge en høj temperatur. Tidsprogrammerne har en forudindstillet lav temperatur.

Opdeling af vasketøjet

- Se symbolerne på vaskemærkaterne i tøjet for at kontrollere, om tøjet må tørretumbles.
- Opdel vasketøjet alt efter tekstiltype.
- Tøm lommer og kontroller, at knapperne sidder fast.
- Luk knapper og hæfter og fastspænd stropper og snore uden at stramme dem helt.
- Vrid tøjet for at få mest muligt vand ud af det.

! Fyld ikke tørretumbleren med tøj, der er drivvådt.

Maks. påfyldning af vasketøj

Fyld ikke tromlen til over maksimal kapacitet.

Følgende værdier er vægten på tørt tøj:





Naturfibre: maks. 7 kg

Syntetiske fibre: maks. 3kg

! Tørretumbleren må ikke overbelastes for at undgå en forringelse af maskinydelsen.

Vaskemærker

Kontroller tøjets vaskemærker, inden de for første gang lægges i tørretumbleren. Herunder listes nogle af de mest almindelige symboler:

-  Kan tørretumbles.
-  Kan ikke tørretumbles.
-  Tørring ved høj temperatur.
-  Tørring ved lav temperatur.

Tørretid

Tiderne er omtrentlige og kan variere alt efter:

- Mængden af vand i tekstilerne efter centrifugering. Håndklæder og sarte tekstiler tilbageholder meget vand.
- Tekstiler: Tekstiler af samme type, men af forskellig tykkelse kan have forskellige tørretider.
- Mængde af vasketøj: Enkelte tøjstykker eller små mængder kan tage længere tid om at tørre.
- Tørring: Hvis tekstilerne skal stryges, kan de tages ud af maskinen, mens de stadig af en smule fugtige. Det tekstiler, der skal være helt tørre, kan derimod efterlades i længere tid.
- Indstillet temperatur.
- Rumtemperatur: Jo lavere den omgivende temperatur er i rummet, hvor tørretumbleren er installeret, jo længere tager det at tørre tøjet.
- Volumen: Der skal tages særlig hensyn til visse voluminøse tekstiler under tørringen. Det anbefales at tage dem ud og ryste dem og lægge dem tilbage i tørretumbleren. Dette skal gentages flere gange under tørringen.

! Undgå at tørre tekstilerne for meget. Alle tekstiler indeholder en naturlig fugt, som har til formål at bevare blødheden og luftigheden.

De angivne tider vedrører de automatiske programmer for Skabstørring. Vægtangivelserne gælder for tørt tøj.

Fejlfinding

I tilfælde hvor det føles som om at tørretumbleren ikke fungerer korrekt, skal man inden man kontakter Servicetjeneste (se *Servicetjeneste*) grundigt gennemtjekke følgende råd til fejlfinding.

Problem:

Mulige årsager / Fejlfinding:

Tørretumbleren starter ikke.

- Stikket er ikke sat helt ind i stikkontakten på væggen så der kommer kontakt.
- Der har været strømafbrydelse.
- Sikringen er brændt. Prøv at tilslutte et andet husholdningsapparat til samme stikkontakt.
- Hvis man bruger en forlængerledning skal man prøve at sætte tørretumblerens stik direkte i stikkontakten.
- Lågen er ikke lukket korrekt.
- Programmet er ikke indstillet korrekt (se *Sådan udføres en tørring*).
- Knappen START er ikke blevet trykket (se *Sådan udføres en tørring*).

Tørretiderne er lange.

- Filteret er ikke gjort rent (se *Vedligeholdelse*).
- Skal beholderen til vandopsamling tømmes? Kontrollampen "Tøm beholder" blinker (se *Vedligeholdelse*).
- Kondensatoren skal gøres ren (se *Vedligeholdelse*).
- Der er ikke blevet valgt en korrekt tørretid til denne mængde tøj (se *Vasketøj*).
- Vasketøjet er for vådt (se *Vasketøj*).
- Tørretumbleren er overfyldt (se *Vasketøj*).

Tørretumbleren larmer under de første funktionsminutter.

- Det er normalt, især hvis at tørretumbleren ikke er blevet brugt i en vis tid. Hvis larmen fortsætter uden hele cyklusen, skal man kontakte servicetjenesten.

Servicejeneste

Inden opringning til servicecentret:

- Følg fejlfindingsguiden for at se, om det er muligt at rette fejlen selv (se *Fejlfinding*).
- I modsat fald sluk for tørretumbleren, og ring til det nærmeste servicecenter.

Oplysninger, som skal gives servicecentret:

- Navn, adresse og postnummer.
- Telefonnummer.
- Fejlens art.
- Købsdato.
- Maskinmodellen (Mod.).
- Serienummer (S/N).

Disse oplysninger findes på etiketten bag lågen.

Reserve dele

Denne tørretumbler er en avanceret maskine. Hvis man forsøger selv at reparere den, eller hvis man overlader den til ikke-kvalificeret personale, risikerer man at udsætte personer for fare, beskadige maskinen og tilsidesætte garantien på reservedele.

Hvis der er problemer ved brug af denne maskine, henvises til en autoriseret tekniker.

Information om genbrug og bortskaffelse

Vi er bevidste om miljøet og forbeholder os retten til brug af genvundne dele for at mindske kundens omkostninger og minimere materialeforbruget.

- Bortskaffelse af emballagematerialet: Følg de lokale regler, så emballagen kan genbruges.
- For at undgå at børn kommer til skade, skal man tage lågen og stikket af og skære strømkablet over. Disse dele skal bortskaffes separat for at sikre sig, at maskinen ikke længere kan tilsluttes en stikkontakt.

Bortskaffelse af elektriske husholdningsapparater



Det europæiske direktiv 2002/96/EF om affald af elektronisk og elektrisk udstyr foreskriver, at husholdningsapparater ikke må smides ud sammen med almindeligt byaffald. Apparaterne skal indsamles separat for en optimal udnyttelse af eventuelle materialer til genbrug og genanvendelse og for at forhindre helbredsmæssige og miljømæssige skader. Symbolet med

■ krydset over skraldespanden på produktet, vil påminde dig om dit ansvar til at indsamle disse produkter separat.

For yderligere oplysninger om korrekt bortskaffelse af husholdningsapparater, kan man henvende sig til den offentlige affaldsservice eller til forhandleren.



Maskinen er designet, fremstillet og markedsført i overensstemmelse med følgende Europæiske direktiver:

- LVD 2014/35/ EU, EMC 2014/30/EU og RoHS 2011/65/ EU.