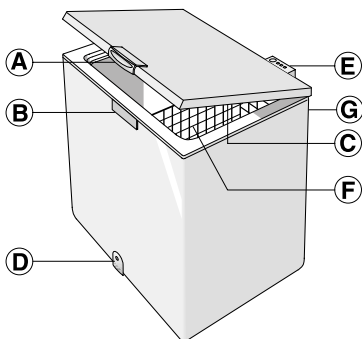


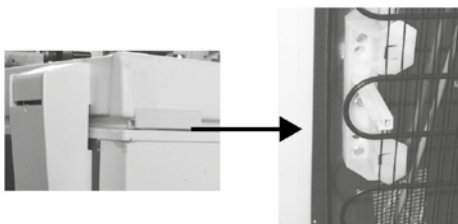
BRUGSANVISNINGER



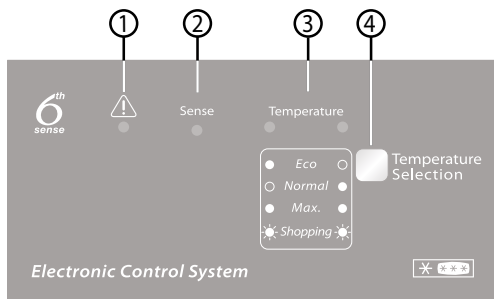
- A. Håndtag.
- B. Blokering (afhængigt af model).
- C. Tætningsliste.
- D. Afløb til afrimningsvand (afhængigt af model).
- E. Betjeningspanel.
- F. Kurv (afhængig af model).
- G. Kondensator (på bagsiden).

INSTALLATION

- Se afsnittet “Før ibrugtagning”.
- Tag produktet ud af emballagen.
- Fjern de 4 afstandsstykker, der er indsat mellem låget og fryseren.
- Advarsel: To af de fire afstandsstykker skal anbringes i plastbeslagene på kondensatoren bag på produktet.
Det er nødvendigt for at sikre den korrekte afstand mellem produktet og væggen.
- Rengør apparatet indvendigt, før det tages i brug.



- Sørg for, proppen til udledning af vand fra afrimningen (om forudset) anbringes korrekt (D).
- For at undgå eventuelle skader ved åbning af fryserens låg, og for at sikre en korrekt funktion, anbefales det, at der er en åbning på mindst 7 cm fra apparatets bagside og 7 cm fra apparatets sider.
- Montér tilbehøret (om forudset).



1. **Rød kontrollampe:** Når den blinker, angiver det tilstedeværelse af en alarmtilstand (se afsnittet “FEJLFINDINGSOVERSIGT”).
2. **Blå Lysdiode:** Funktionen “6th Sense” aktiveres automatisk og har ikke behov for markering fra brugers side. Den **blå lysdiode (2) “Sense” er derfor altid tændt**. Indhent yderligere tekniske detaljer i afsnittet “6th Sense funktion”.
3. **Grønne kontrollamper:** De angiver, at apparatet er i drift og at temperaturen er blevet indstillet.
4. **Knappen Regulering af temperaturen:** anvendes til at justere den indstillede temperatur og aktivere/deaktivere funktionen Lyncindfrysning.

Igangsætning af apparatet

- Sæt stikket i stikkontakten.
- De grønne lysdioder tænder (“Normal”).
- Den blå lysdiode tænder (“Sense”).
- Den røde kontrollampe blinker for at angive, at den indvendige temperatur endnu ikke er tilstrækkeligt lav til at madvarerne kan lægges i. Den røde kontrollampe slukker cirka 6 timer efter igangsætning af apparatet.
- Når den røde kontrollampe er slukket, er produktet klar til indfrysning.

Bemærk:

Da det er en lufttæt pakning, kan låget ikke åbnes igen, straks efter at det er blevet lukket. Man skal vente et par minutter, før låget atter kan åbnes.

Regulering af temperaturen

Brug tasten (4) til at vælge den ønskede temperatur. Gå frem på følgende måde for at regulere temperaturen:

- Tryk gentagne gange på tasten (4). Hver gang tasten trykkes opdateres den indstillede temperatur og visualiserer skiftevis værdierne "Normal", "Eco" og "Max".
- Vælg "Max", hvis der ønskes en koldere opbevaringstemperatur.
- "Eco" er velegnet til mindre portioner: Denne indstilling optimerer energiforbruget.

Funktionen "6th Sense"

Funktionen "6th Sense" er altid aktiv, for at kontrollere apparatets interne temperatur og sikre de optimale forhold. Den griber automatisk ind i følgende tilfælde:

• Døråbning

Denne funktion aktiveres hver gang åbning af lågen ændrer den interne temperatur i apparatet. Denne funktion forbliver aktiv i det nødvendige tidsrum til genetablering af de optimale driftsforhold.

LYNFRYSNING AF MADVARER

Klargørelse af friske varer til lynfrysning

- Før indfrysningen skal de friske madvarer pakkes i: stanniol, plastfilm, vandtætte plastposer, plastbeholdere med låg, som er egnede til de pågældende madvarer.
- Madvarerne skal være friske, modne og af bedste kvalitet.
- Friske grøntsager og frugt skal helst indfryses lige efter

Lynfrysning af friske madvarer

- Anbring madvarer, der skal indfryses, i direkte kontakt med fryserens vægge:
A) - varer, der skal indfryses,
B) - allerede indfrosne varer.
- Friske varer, der skal indfryses, bør ikke komme i kontakt med allerede indfrosne varer.
- For at opnå en bedre og hurtigere indfrysning, anbefales det at opdele madvarerne i små portioner; dette er også nyttigt ved anvendelsen af de frosne varer.
- Ved isætning af mindre mængder fødevarer (op til 1/4 af den maksimale fryseeffekt, der er anført på typeskiltet), styres apparatets drift automatisk af funktionen "6th Sense", uden at bruger skal at gribe ind.
- Hvis der indfryser større mængder fødevarer, op til apparatets maksimale indfrysningkapacitet, der er anført på typepladen, skal denne procedure følges:

De grønne kontrollamper (3) angiver den valgte indstilling i henhold til dette skema:



Eco (Øko): mindst kolde temperatur (venstre kontrollampe er tændt).

Normal: middeltemperatur (højre kontrollampe er tændt).

Max: ekstra lav temperatur (begge kontrollamper er tændt).

Shopping: Lynindfrysning (begge kontrollamper er tændt). Se afsnittet "Indfrysning af friske madvarer".

Bemærk: Indstillingerne vil blive gemt i hukommelsen, også selv om der forekommer strømafbrydelse. Den tid, det tager for fryseren at komme ned på den indstillede temperatur, kan variere afhængigt af de klimatiske forhold og den valgte temperatur.

• opbevaring af fødevarer i fryseren

Denne funktion aktiveres hver gang man lægger en vis mængde fødevarer i apparatet. Den forbliver aktiv i det nødvendige tidsrum til at genetablere de optimale fryseforhold for de ilagte fødevarer, og sikrer det bedste kompromis mellem fryseprocessen og energiforbruget.

Bemærk: Varigheden af funktionen "6th Sense" indstilles automatisk og kan variere på baggrund af hvordan produktet anvendes.

høsten for at bevare den oprindelige næringsværdi, konsistens, farve og smag.

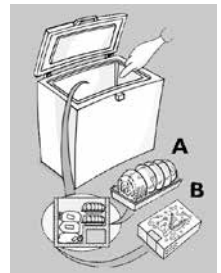
- Varme madvarer skal altid køles ned før anbringelse i apparatet.

1. Mindst 24 timer før indfrysning af friske madvarer skal funktionen lynindfrysning aktiveres ved at trykke på (4) i cirka 3 sekunder. De grønne lysdioder (3) blinker i rækkefølge.

2. Anbring madvarerne, der skal indfryses, inde i apparatet og hold lågen lukket i 24 timer. Herefter er madvarerne indfrosne.

Funktionen Lynfrysning kan slås manuelt fra, ved at trykke på (4).

Hvis funktionen ikke deaktiveres manuelt, deaktiverer apparatet automatisk funktionen ca. 50 timer efter aktiveringen.



OPBEVARING AF MADVARER

Se tabellen på apparatet.




Klassificering af indfrosne varer

Anbring og klassificer frostvarerne i fryseren; Det anbefales at mærke emballagen med dato, så holdbarhedsdatoen kan overholdes.

Råd om opbevaring af frostvarer

Ved køb af frostvarer skal man:

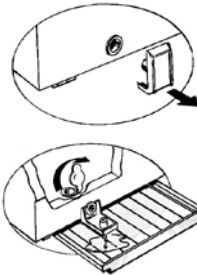
- Sikre sig, at emballagen eller pakken er intakt, da varen kan forringes. Hvis en pakke er bulet eller har fugtige pletter, har den ikke været opbevaret under optimale betingelser og kan have været udsat for delvis optøning.
- Bruge termoposer til transporten og købe frostvarer som det sidste.
- Kom varerne i apparatet umiddelbart efter hjemkomst.
- Undgå eller begrænse temperaturudsving mest muligt. Overholde udløbsdatoen på emballagen.
- Følg altid anvisningerne på emballagen vedrørende opbevaring af frostvarer.

MÅNEDER	MADVARER
1-3	
4-7	
8-12	

AFISNING AF FRYSEREN

Det anbefales at afise fryseren, når islaget på væggene er ca. 5-6 mm tykt.

- Træk stikket ud af stikkontakten.
- Tag madvarerne ude af fryseren, pak dem ind i avispapir, og læg dem et meget køligt sted eller i en køletaske.
- Lad fryserens låg stå åbent.
- Tag den indvendige prop ud af afløbskanalen (afhængig af model).
- Tag den udvendige prop ud af afløbskanalen (afhængig af model) og anbring den som vist på illustrationen.
- Anbring en skål under afløbskanalen til opsamling af det resterende vand. Anvend eventuelt opdeleren til formålet.
- Afisningens varighed kan forkortes ved at bruge en spartel til at fjerne islaget fra apparatets vægge.
- **Fjern islaget fra fryserens bund.**
- **For at undgå uoprettelig skade på fryseren må der ikke anvendes spidse eller skarpe metalgenstande til at fjerne islaget med.**
- **Der må ikke anvendes skuremidler, og fryseren må ikke opvarmes kunstigt.**
- **Tør omhyggeligt apparatets indre.**
- Efter endt afisning sættes proppen på plads igen.



Bemærk:

Helt eller delvist optøede madvarer bør anvendes straks.

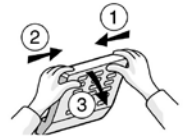
Frys ikke optøede madvarer ned igen, medmindre de først er blevet tilberedt. Optøede madvarer kan indfrysnes efter tilberedning.

Ved langvarige strømafbrydelser:

- Åbn kun låget for at anbringe køleelementer (hvis de medfølger) over de frosne madvarer i højre og venstre side af fryseren. På denne måde kan man forhale temperaturstigningen i fryseren.

UDSKIFTNING AF PÆREN I LÅGETS LÅG (afhængig af model)

- Træk stikket ud af stikkontakten.
- Fjern lampedækslet som vist i tegningen.
- Skru pæren ud og udskift den med en ny med samme volt- og watt-tal.
- Sæt lampedækslet tilbage på plads, og sæt stikket i stikkontakten.



FEJLFINDINGSOVERSIGT

1. Den røde kontrollampe blinker.

- Er der strømafbrydelse?
- Foretages der en afisning?
- Er der blevet lagt friske varer i for nyligt?
- Er apparatets låg lukket korrekt?
- Er fryseren opstillet i nærheden af en varmekilde?
- Er ventilationsristen og kondensatoren rene?

2. Alle kontrollamperne blinker samtidig.

- Kontakt Servicecenteret.

3. Apparatet støjer for meget.

- Står apparatet helt vandret?
- Er apparatet i berøring med møbler eller genstande, der kan forårsage vibrationer?
- Er emballagen fjernet fra apparatets underside?

Bemærk: Lyde fra kølesystemet, også efter kompressoren er standset, er helt normale.

4. Alle kontrollamperne er slukkede, og produktet

fungerer ikke.

- Er der strømfafbrydelse?
 - Sidder stikket korrekt i stikkontakten?
 - Er el-kablet beskadiget?
- 5. Alle kontrollamperne er slukkede, og produktet fungerer.**
- Kontakt Servicecenteret.
- 6. Kompressoren kører konstant.**
- Er der blevet anbragt varme madvarer i produktet?
 - Har fryserens låg været holdt åbent i længere tid?
 - Er fryseren anbragt i et rum, der er for varmt, eller i nærheden af en varmekilde?
 - Er funktionen Lynfrysning blevet aktiveret? (Den grønne lysdiode blinker)
- 7. Kraftig rimdannelse på de øverste kanter.**
- Er propperne til afløbet for afrimningsvandet anbragt korrekt?
 - Er apparatets låg lukket korrekt?
 - Er lågets tætning beskadiget eller deform? (Se afsnittet "Opstilling")
 - Er de 4 afstandsstykker blevet fjernet? (Se afsnittet "Opstilling")

8. Dannelse af kondens på fryserens yderside.

- Dannelsen af kondens er helt normalt under særlige klimaforhold (fugtighed over 85%), eller hvis apparatet er installeret i fugtige rum uden udluftning. Kondensen forringer imidlertid ikke fryserens præstationer.

9. Rimlaget på fryserens indvendige sider er ikke jævnt.

- En ujævn dannelse af rimlag er helt normal.

SERVICEAFDELING

Før serviceafdelingen kontaktes:

1. Undersøg, om det er muligt selv at løse problemet.
2. Start apparatet igen for at se, om fejlen er afhjulpet. Hvis dette ikke er tilfældet, afbrydes strømmen igen, og operationen gentages efter en time.
3. Kontakt serviceafdelingen, hvis problemet fortsat er til stede.

Oplys venligst:

- Fejltypen,
- Modellen,
- Servicenummeret (tallet står efter ordet SERVICE på typepladen, der er anbragt bag på fryseren)
- Din adresse
- Dit telefonnummer.

SERVICE 0000 000 00000



400011234462