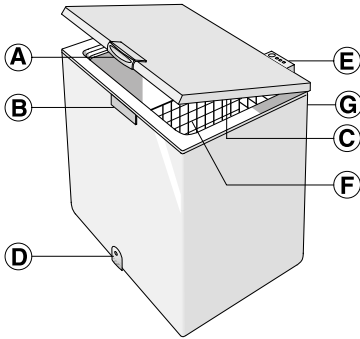


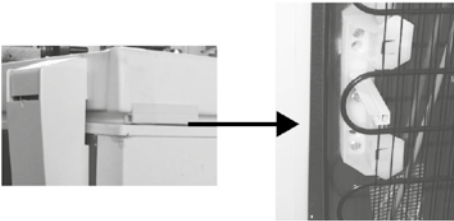
BRUKERVEILEDNING



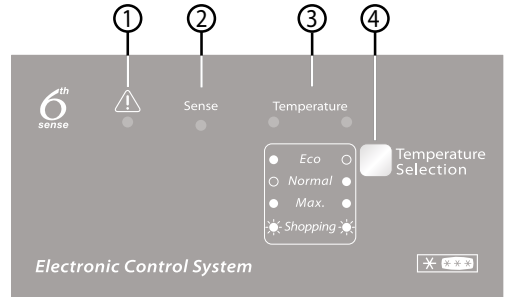
- A. Lokkets håndtak.
- B. Lås (hvis den medfølger).
- C. Tetningslist.
- D. Propp på smeltevannsløp (avhengig av modell).
- E. Betjeningspanel.
- F. Kurv (avhengig av modell).
- G. Konsensator (plassert på baksiden).

MONTERING

- Se kapittelet “Før du bruker apparatet”.
- Fjern apparatet fra emballasjen.
- Fjern de 4 avstandsstykkene mellom døren og apparatet.
- **Advarsel: To av de fire avstandsstykkene må plasseres i plaststøttene på kondensatoren bak på apparatet.**
Dette er nødvendig for å oppnå korrekt avstand fra vegg.
- Rengjør apparatet på innsiden før bruk.



- Påse at pluggen for drenering av smeltevann (hvis denne medfølger) er riktig plassert (D).
- La det være et rom på minst 7 cm fra bakveggen og 7 cm ved sidene for at apparatet skal fungere best mulig og for å unngå skade når lokket åpnes.
- Monter tilbehøret (hvis dette medfølger).



1. **Rød LED:** når den blinker, indikerer den at en alarmtilstand forekommer (se “FEILSØKINGSLISTE”)
2. **Blå LED:** funksjonen “6th Sense” aktiveres automatisk og det er ikke nødvendig at brukeren velger den, derfor vil **den blå LED-lampen (2) “Sense” alltid lyse.** Se avsnittet “6th Sense-funksjon” for flere tekniske detaljer.
3. **Grønne LED:** disse indikerer at apparatet er i drift, og at temperaturen er stillt inn.
4. **Knapp for innstilling av temperatur:** til justering av innstilt temperatur og for aktivering/deaktivering av alternativene for hurtig innfrysing.

Påslåing av apparatet

- Koble apparatet til strømnettet.
- Den grønne LED-lampen tennes (“Normal”).
- Den blå LED-lampen tennes (“Sense”).
- Den røde LED-lampen blinker for å indikere at temperaturen inne i apparatet ikke er tilstrekkelig lav ennå for oppbevaring av matvarer. Den røde LED-lampen slår seg vanligvis av i løpet av de første seks timene etter at apparatet er slått på.
- Plasser maten i produktet kun når den røde LED-lampen er slukket.

Merk:

Da tetningslistene skaper et vakuüm, er det ikke mulig å åpne døren på apparatet rett etter at du har lukket den. Vent noen minutter før du åpner lokket på apparatet på nytt.

Temperaturinnstilling

Bruk tasten (4) for å velge ønsket temperatur. For å endre temperatur i apparatet går man frem på følgende måte:

- Trykk på tasten (4) gjentatte ganger. Hver gang tasten trykkes ned, oppdateres den innstilte temperaturen, og viser verdiene for "Normal", "Eco" og "Max" etter hverandre.
- Velg "Max" dersom du ønsker en kaldere oppbevaringstemperatur.
- Ved halvveis fullt apparat anbefales "Eco": denne innstillingen optimerer energiforbruket.

De grønne indikatorlampene (3) viser valgt innstilling i henhold til følgende skjema:



Eco: laveste temperatur (den venstre indikatorlampen lyser).
Normal: middels temperatur (den høyre indikatorlampen lyser).
Max.: ekstra lav temperatur (begge indikatorlampene lyser).
Shopping (Ved innkjøp): Hurtig nedkjøling (begge indikatorlampene lyser). Se avsnittet "Innfrysing av ferske matvarer".

Merk: Innstillingene lagres i minnet selv om det oppstår strømbrytning. Tiden som er nødvendig for at temperaturen på insiden av fryseren skal nå innstilt verdi, kan variere avhengig av klimaforhold og den innstilte temperaturen selv.

6th Sense™-funksjonen

"6th Sense" funksjonen er alltid aktiv for å kontrollere temperaturen internt i apparatet og garantere optimale forhold.

Den griper automatisk inn i følgende tilfeller:

• åpning av dør

Denne funksjonen aktiveres hver gang åpningen av døren endrer den innvendige temperaturen i apparatet.

Funksjonene vil være aktiv i tiden som er nødvendig for å gjenopprette optimale driftsforhold.

• oppbevaring av mat i fryseren

Denne funksjonen aktiveres hver gang relativt store mengder mat plasseres. Den vil være aktiv i tiden som er nødvendig for å gjenopprette optimale forhold for nedfrysing av maten som er innført, noe som sikrer den beste kompromiss mellom kvaliteten på fryseprosessen og energiforbruket.

Merk: Varigheten til "6th Sense" funksjonen stilles inn automatisk, og den kan variere avhengig av hvordan produktet benyttes.

INNFYSING AV MAT

Forberedelse av ferske matvarer for innfrysing

- Før du fryser fersk mat, bør du pakke og forsegle maten: aluminiumsfolie, plastfolie, vanntette plastposer, polyetylen-beholdere med lokk, så sant de er egnet til frysing.
- Mat må være fersk, moden og av beste kvalitet for å få frossen mat av høy kvalitet.

- Ferske grønnsaker og frukt bør fortrinnsvis fryses så snart de plukkes for å bevare den opprinnelige næringsverdien, konsistensen, fargen og smaken.
- Varm mat må alltid avkjøles før den legges i apparatet.

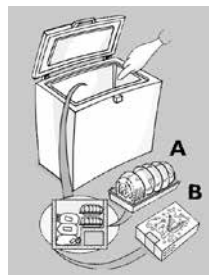
Innfrysing av fersk mat

- Plasser matvarene som skal fryses inn i direkte kontakt med de vertikale veggene i apparatet:
A) - mat som skal fryses,
B) - allerede frossen mat.
- Unngå å plassere mat som skal fryses inn, i direkte kontakt med mat som allerede er frossen.
- For å oppnå rask og effektiv innfrysing, anbefales det å lage små porsjonspakker; dette rådet kommer også til nytte når de frosne matvarene skal brukes.
- Dersom minimale mengder av mat innføres (opp til 1/4 av maksimal frysekapasitet bekreftet på typeskiltet), vil driften av apparatet kontrolleres automatisk av "6th Sense" funksjonen uten at brukeren behøver å gripe inn.
- Når det fryses ned større mengder mat, opp til apparatets maksimale frysekapasitet, indikert på typeskiltet, må du gå fram på følgende måte:
1. Minst 24 timer før du skal lagre ferske matvarer for

innfrysing i produktet, må du aktivere funksjonen for hurtig innfrysing ved å trykke på (4) i omtrent 3 sekunder. De grønne LED-lampene (3) blinker etter hverandre.

2. Legg maten som skal fryses, i apparatet, og hold apparatets dør lukket i 24 timer. Etter denne perioden er maten frossen.

Funksjonen for hurtig nedfrysing kan deaktiveres manuelt ved å trykke på (4). Hvis funksjonen for hurtig innfrysing ikke deaktiveres manuelt, deaktiveres den automatisk av fryseren etter 50 timer.






OPPBEVARING AV MAT

Se tabellen på fryseren.

Klassifisering av frosne matvarer

Merk frysevarerne og legg de inn i apparatet og klassifiser de; Oppbevaringsdatoen bør angis på pakkene, slike at de kan brukes innenfor utløpsdatoen.

MÅNEDER	MAT
1-3	
4-7	
8-12	

Råd for oppbevaring av frossen mat

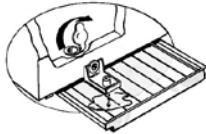
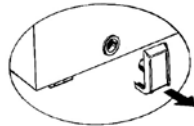
Når du kjøper frosne matvarer:

- Påse at innpakningen ikke er ødelagt (frossen mat i ødelagt innpakning kan ha blitt dårlig). Hvis pakken har est opp eller har fuktige flekker, er det mulig at maten ikke har vært lagret på beste måte slik at den alt har begynt å tine.
- Vent til slutten av handleturen med å kjøpe frossen mat, og transporter produktene i isolert kjølebag.
- Når du kommer hjem bør du legge frossen mat i apparatet med en gang.
- Unngå eller reduser variasjoner i temperaturen til et minimum. Ta hensyn til best-før-datoen på pakken.
- Lagre maten i samsvar med lagringsinformasjonen på pakken.

AVRIME APPARATET

Apparatet bør avrimes når is-tykkelsen på veggene når 5–6 mm.

- Koble komfyrtoppen fra strømmettet.
- Fjern pakkene med mat fra apparatet og pakk de tett sammen i avispapir og oppbevar de på et svært kaldt sted eller i en isolert kjølebag.
- La lokket på apparatet være åpent.
- Fjern den innvendige proppen for drenering av vann (avhengig av modell).
- Fjern den utvendige proppen i dreneringsrøret (noen versjoner) og plasser den som vist i figuren.
- Plasser en bolle under dreneringskanalen for å samle opp restvannet. På enkelte versjoner kan skilleveggen brukes.
- Sett fart på avrimingen ved å bruke en slikkepott til å løsne isen fra apparatets vegger.
- **Fjern isen fra bunnen av apparatet.**
- **For å unngå varig skade på apparatets indre, ikke bruk spisse eller skarpe metallinstrument for å fjerne isen.**
- **Unngå bruk av aggressive midler eller kunstig oppvarming.**
- **Tørk apparatets innvendige deler grundig.**
- Når avrimingen er ferdig, setter du inn pluggen igjen.



Merk:

Helt eller delvis tint mat må spises umiddelbart.

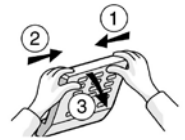
Du må ikke fryse tint mat på nytt, med mindre den kokes etter tining. Når den er tilberedt, kan tintet mat fryses på nytt.

Hvis det er et langt strømbrudd:

- Du må ikke åpne døren til apparatet, bortsett fra når du skal plassere kjøleelementene (enkelte versjoner) over de frosne matvarerne, til høyre og til venstre i apparatet. På denne måten vil temperaturøkningen i apparatet reduseres til et minimum.

HVORDAN SKIFTE LID-LYSEPÆREN (hvis tilgjengelig)

- Koble komfyrtoppen fra strømmettet.
- Fjern sprederen ved å følge rekkefølgen til trinnene vist i figuren.
- Skru løs lyspæra og erstatt den med en identisk pære med samme wattforbruk og spenning.
- Monter diffusoren tilbake på plass og sett apparatets støpsel inn i kontakten.



FEILSØKINGSLISTE

1. De røde LED-lampene blinker.

- Er det strømbrudd?
- Pågår avriming?
- Har du nettopp lagt inn fersk mat?
- Er apparatets lokk ordentlig lukket?
- Er apparatet plassert nær en varmekilde?
- Er ventilasjonsgitteret og kondensatoren ren?

2. Alle LED-lampene blinker samtidig.

- Ta kontakt med Ettersalgsservicen.

3. Apparatet lager for mye støy.

- Står apparatet helt vannrett?
- Er apparatet i kontakt med andre møbler eller gjenstander som kan forårsake vibrasjoner?
- Har emballasjen blitt fjernet fra undersiden av apparatet?

Merk: Gurgelyder fra kjølekretsen etter at kompressoren kobler ut, er helt normalt.

4. Alle LED-lampene er slukket og produktet virker ikke.

- Er det strømbrudd?
- Har støpselet blitt satt i riktig?
- Er strømledningen intakt?

5. Alle LED-lampene er slukket og produktet virker ikke.

- Ta kontakt med Ettersalgsservicen.

6. Kompressoren fungerer uavbrutt.

- Har varme matvarer blitt lagt i apparatet?
- Har apparatets lokk stått åpent i lang tid?
- Er apparatet plassert i et meget varmt rom eller nær varmekilder?
- Har funksjonen for hurtiginnfrysing blitt aktivert? (Den grønne LED-lampen blinker vekselvis)

7. For mye is på den øvre kanten.

- Er dreneringspluggene for avrimingsvann plassert riktig?
- Er apparatets lokk ordentlig lukket?
- Er tetningen på apparatets lokk skadet eller deformert? (Se kapittel «Installasjon»)
- Har de 4 beskyttelsesstykkene blitt fjernet?

(Se kapittel «Installasjon»)

8. Det dannes kondens på de utvendige veggene til apparatet.

- Det er normalt at det dannes kondens under visse atmosfæriske forhold (luftfuktighet over 85 %) eller hvis fryseren befinner seg i et fuktig eller dårlig ventilert rom. Fryserens ytelse er ikke på noen måte berørt.
- 9. Rimlaget innvendig i apparatet er ujevnt.**
- Dette fenomenet er helt normalt.

ETTERSALGS-SERVICE

Før du kontakter Etter-Salgsservicen:

1. Kontroller om du kan løse problemet på egen hånd.
2. Slå apparatet på igjen for å se om problemet er løst. Hvis ikke, kobler du apparatet fra strømforsyningen og venter i omtrent en time før du skrur det på igjen.
3. Hvis feilen vedvarer etter dette, tar du kontakt med serviceavdelingen.

Oppgi følgende:

- feilens art,
- modellen,
- servicenummer (tallet som står etter ordet SERVICE på apparatets typeplate på baksiden av apparatet)
- din fullstendige adresse,
- ditt telefonnummer.

SERVICE 0000 000 00000



400011234462