

Prenesite celotna navodila za uporabo na <http://docs.whirlpool.eu> ali pokličite telefonsko številko, navedeno v garancijski knjižici.

Pred uporabo aparata preberite ta varnostna navodila. Navodila hranite na dosegu roke za prihodnjo uporabo.

V navodilih za uporabo in na aparatu so pomembna varnostna navodila, ki jih mora uporabnik prebrati in vedno upoštevati. Proizvajalec ne prevzema odgovornosti v primeru neupoštevanja varnostnih navodil, nepravilne uporabe aparata ali napačne nastavitve upravljalnih elementov.

⚠ **OPOZORILO:** Aparat in dostopni deli se med uporabo segrejejo. Pazite, da se ne dotaknete grelnikov. Otroci, mlajši od 8 let, se ne smejo zadrževati v bližini aparata, če niso pod stalnim nadzorom.

⚠ **OPOZORILO:** Če na površini kuhalne plošče opazite razpoko, aparata ne uporabljajte, saj obstaja nevarnost električnega udara.

⚠ **OPOZORILO:** Nevarnost požara: ne hranite predmetov na kuhalni površini.

⚠ **POZOR:** Postopek kuhanja je treba nadzorovati. Postopek kratkotrajnega kuhanja je treba nenehno nadzorovati.

⚠ **OPOZORILO:** Nenadzorovano kuhanje na kuhalni plošči z mastjo ali oljem je lahko nevarno, saj obstaja možnost požara. NIKOLI ne skušajte pogasiti ognja z vodo: aparat izključite in nato pokrijte plamen npr. s pokrovom ali požarno odejo.

⚠ Kuhalne plošče ne uporabljajte kot delovni pult ali podlago. Pazite, da aparat ne pride v stik s krpami ali drugimi vnetljivimi predmeti, dokler se vse komponente povsem ne ohladijo, saj lahko pride do požara.

⚠ Kovinskih predmetov, na primer nožev, vilic, žlic in pokrovov, ne odlagajte na površino kuhalnika, saj se lahko segrejejo.

⚠ Zelo majhni otroci (0–3 let) naj se ne približujejo aparatu. Majhni otroci (3–8 let) ne smejo biti v bližini aparata brez stalnega nadzora. Otroci, stari 8 let ali več, in osebe z omejenimi telesnimi, čutnimi ali razumskimi sposobnostmi oz. osebe, ki nimajo izkušenj in znanja, lahko aparat uporabljajo le, če so pod nadzorom oz. če so bili poučeni o varni uporabi aparata in se zavedajo morebitnih nevarnosti. Otroci se z aparatom ne smejo igrati. Otroci brez nadzora ne smejo čistiti ali vzdrževati aparata.

⚠ Kuhališče na kuhalni plošči po uporabi izklopite z upravljalnim elementom in se ne zanašajte na detektor posod.

DOVOLJENA UPORABA

⚠ **POZOR:** aparat ni namenjen temu, da bi ga upravljali z zunanji upravljalnimi napravami, kot sta časovnik ali ločen daljinski upravljalnik.

⚠ Aparat je namenjen uporabi v gospodinjstvu in temu podobnim načinom uporabe, na primer: v kuhinjah za osebe v trgovinah, pisarnah in drugih delovnih okoljih, na kmetijah, za goste v hotelih, motelih in prebivalce drugih stanovanjskih okolij.

⚠ Druga uporaba ni dovoljena (npr. za segrevanje prostorov).

⚠ Aparat ni namenjen profesionalni uporabi. Aparata ne uporabljajte na prostem.

NAMESTITEV

⚠ Za premikanje in namestitev aparata sta potrebni najmanj dve osebi, saj obstaja nevarnost poškodb. Za odstranjevanje embalaže in namestitev aparata uporabite zaščitne rokavice, saj obstaja nevarnost ureznin.

⚠ Namestitev, vključno s priklopom vode (če je prisotna) in elektrike, mora izvesti usposobljen tehnik. Ne popravljajte ali zamenjajte delov aparata, razen če to ni izrecno navedeno v navodilih za uporabo. Otroci se mestu namestitve ne smejo približevati. Ko aparat odstranite iz embalaže, se prepričajte, da se med prevozom ni poškodoval. V primeru težav se obrnite na prodajalca ali na najbližjo servisno službo. Ko je aparat nameščen, embalažo (plastika, deli iz stiropora itd.) shranite izven dosega otrok, saj obstaja nevarnost zadrževanja. Preden aparat namestite, ga zaradi nevarnosti električnega udara odklopite z električnega omrežja. Med namestitvijo pazite, da aparat ne poškoduje napajalnega kabla, saj to lahko privede do požara ali povzroči električni udar. Aparat vključite šele, ko je namestitev končana.

⚠ Vse potrebne izreze v element izvedite pred vgradnjo aparata in odstranite vse lesene trske in žagovino.

⚠ Če aparat ni vgrajen nad pečico, je treba v predelek pod aparatom vgraditi ločevalno ploščo (ni priložena).

OPOZORILO GLEDE ELEKTRIČNEGA TOKA

⚠ Prekinitev napajanja aparata mora biti mogoča z izklopom vtiča, če je ta na dosegu roke, ali z dosegljivim večpolnim stikalom, ki je v skladu s predpisi za ožičenje nameščen v bližini vtičnice. Aparat mora biti prav tako ozemljen v skladu z nacionalnimi standardi glede električne varnosti.

⚠ Prepovedana je uporaba podaljškov, razdelilnih vtičnic in adapterjev. Električne komponente po namestitvi aparata uporabnikom ne smejo biti dostopne. Aparata ne uporabljajte, ko ste mokri ali bos. Aparata ne uporabljajte, če ima poškodovan napajalni kabel ali vtič, če ne deluje pravilno oziroma če je bil poškodovan ali je padel.


⚠ Da se izognemo nevarnosti, lahko poškodovan napajalni kabel z enakim kablom nadomesti le proizvajalec, njegov serviser ali podobno usposobljena oseba, saj obstaja možnost električnega udara.

ČIŠČENJE IN VZDRŽEVANJE

⚠ OPOZORILO: Aparat morate pred vzdrževalnimi deli izklopiti in izključiti z električnega napajanja; ne uporabljajte parnih čistilcev, saj obstaja nevarnost električnega udara.

⚠ Ne uporabljajte abrazivnih ali korozivnih izdelkov, čistil na osnovi klora ali žičnatih gob.

ODSTRANJEVANJE EMBALAŽNEGA MATERIALA


Embalažo je mogoče povsem reciklirati in je označena s simbolom za recikliranje .

Dele embalaže zato zavržite odgovorno in v skladu s predpisi pristojnih služb, ki urejajo odlaganje odpadkov.

ODSTRANJEVANJE GOSPODINJSKIH APARATOV

Aparat je izdelan iz materialov, ki jih je mogoče reciklirati ali ponovno uporabiti. Aparat zavržite v skladu z veljavnimi lokalnimi predpisi. Dodatne informacije o odstranjevanju in recikliranju električnih gospodinjskih aparatov lahko dobite na pristojnem občinskem uradu, pri komunalni službi ali v trgovini, kjer ste aparat kupili. Aparat je označen v skladu z evropsko Direktivo 2012/19/EU o odpadni električni in elektronski opremi (OEEO).

Aparat odložite na predvidenih zbirnih mestih, saj lahko s tem preprečite škodljive posledice za okolje in zdravje ljudi.

Simbol  na aparatu ali priloženi dokumentaciji pomeni, da je aparat prepovedano odlagati med komunalne odpadke. Oddati ga je treba na zbirnem centru za recikliranje električne in elektronske opreme.

NASVETI ZA VARČEVANJE Z ENERGIJO

Čim bolj izkoristite preostanek toplote na kuhališču, tako da aparat izključite nekaj minut, preden je jed kuhana.

Dno posode naj povsem prekriva kuhališče: če je dno posode manjše od površine kuhališča, bo prišlo do izgube energije.

Posodo med kuhanjem prekrijte s tesno prilagajočimi se pokrovi in porabite kar najmanj vode. Če posode med kuhanjem ne prekrijete s pokrovi, bo poraba energije občutno večja.

Uporabljajte samo posodo z ravnim dnom.

IZJAVA O SKLADNOSTI

Ta aparat izpolnjuje zahteve po okoljsko primerni zasnovi Ecodesign iz evropske uredbe št. 66/2014, v skladu z evropskim standardom EN 60350-2.

OPOMBA

Osebe s srčnim spodbujevalnikom ali podobnimi medicinskimi pripomočki, morajo biti pazljive, ko so v bližini vklopljene indukcijske kahalne plošče. Elektromagnetno polje lahko vpliva na spodbujevalnik in podobne pripomočke. Za dodatne informacije o učinkih elektromagnetnih polj indukcijske kahalne plošče se posvetujte z zdravnikom ali proizvajalcem spodbujevalnika oziroma podobnega medicinskega pripomočka.

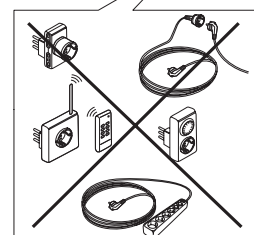
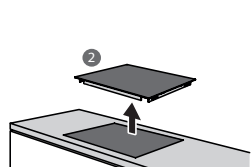
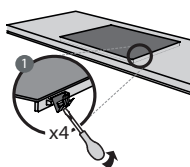
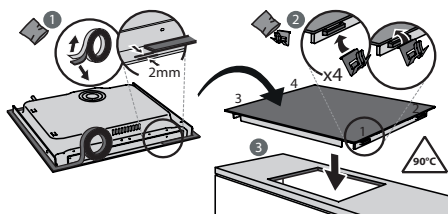
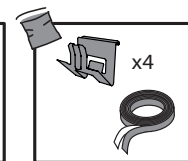
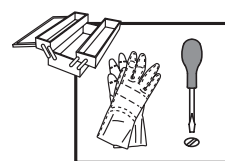
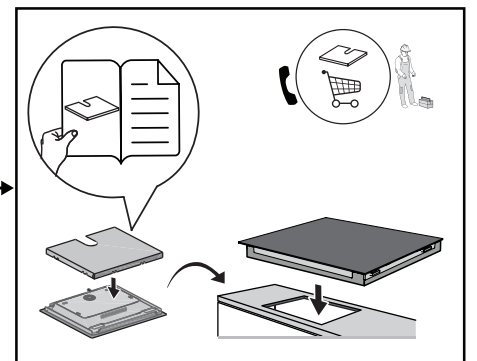
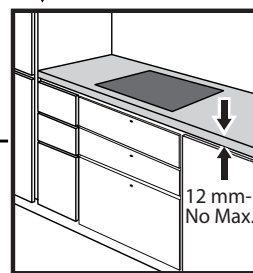
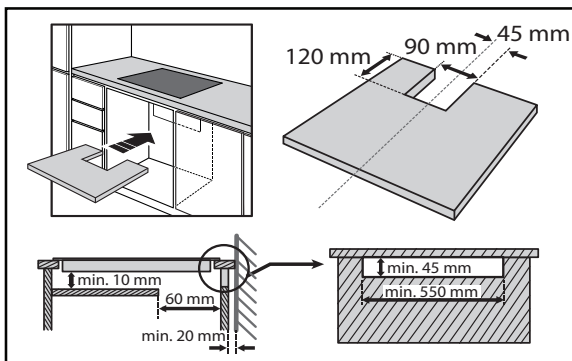
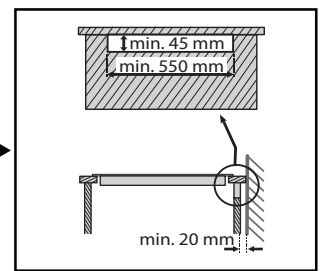
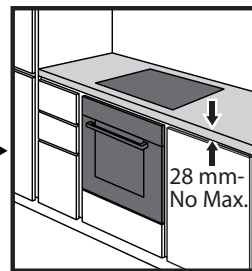
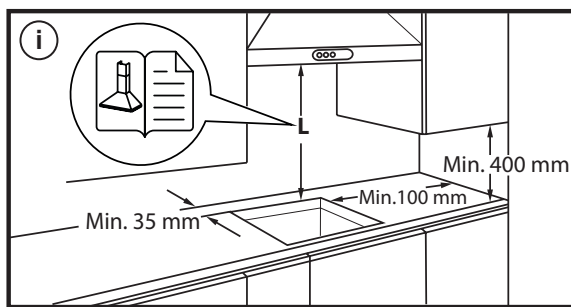
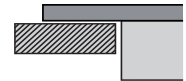
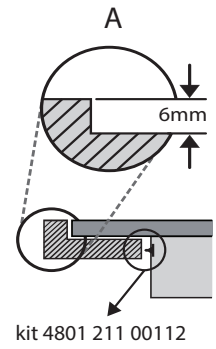
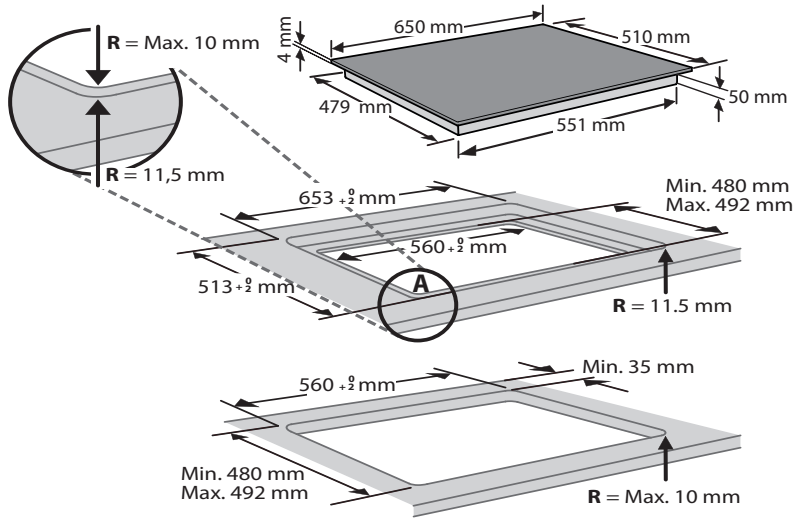
Proizvajalec, Whirlpool EMEA S.p.A., izjavlja, da je model gospodinjskega aparata I100 EMEA z radijsko opremo skladen z direktivo 2014/53/EU.

Celotno besedilo izjave o skladnosti je na voljo na spletni strani: <https://docs.whirlpool.eu>.

Radijska oprema deluje v frekvenčnem pasu ISM 2,4 GHz, največja oddana radiofrekvenčna moč ne presega 20 dBm (e.i.r.p.).

Izdelek vsebuje odprtokodno programsko opremo, ki so jo razvile tretje osebe. Izjava o uporabi odprtokodne licence je na voljo na naslednji spletni strani: <https://docs.whirlpool.eu>.

NAMESTITEV



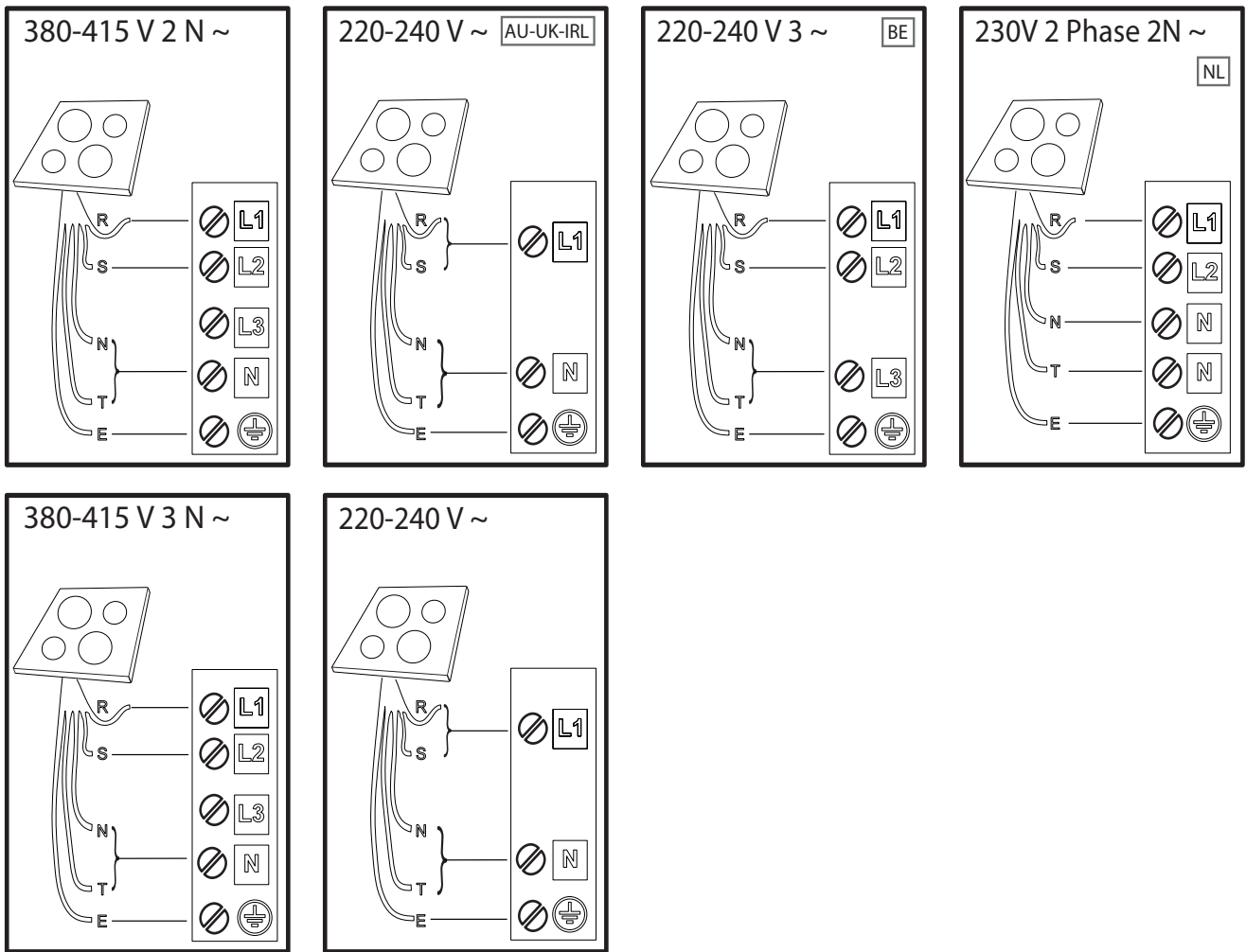
ELEKTRIČNA PRIKLJUČITEV

Električni priklop mora biti izveden pred priklopom naprave na napajalno omrežje.

Namestitev mora izvesti kvalificirano osebo, ki pozna trenutne predpise glede varnosti in namestitve. Električna inštalacija mora biti izvedena v skladu s predpisi, ki jih narekuje krajevni dobavitelj električne energije.

Pazite, da je napetost, podana na tipski ploščici na dnu naprave, ista kot v vašem domu.

S predpisi je določena obvezna ozemljitev naprave: uporabljajte le vodnike (vključno z ozemljitvenim vodnikom) primerne velikosti.



R

black-nero-negro-preto-μαύρος-must-melns-juodas-czarny-schwarz-noir-zwart-negru-черно-црн-črna-crno-черный-чорний-қаpa-černá-čierna-fekete-svart-musta-svart-sort-siyah-dubh

S

brown-marrone-marrón-marrom-καφέ-pruun-brüns-rudas-brązowy-braunen-brun-bruin-marò-кафья-браун-rjava-smeđ-коричневый-коричневий-қоңыр-hnědý-hnedý-barna-brunt-ruskea-brunt-brun-kahverengi-donn

T

blue (gray)-blu (grigio)-azul (gris)-azul (cinza)-μπλε (γκρι)-sinine (hall)-zila (pelēka)-mélyna (pilkas)-niebieski (szary)-blau (grau)-bleu (gris)-blauw (grijs)-albastru (gri)-синьо (сиво)-плава (сива)-modro (sivo)-plava (siva)-синий (серый)-синий (сірий)-көк (сұр)-modrý (šedá)-modrý (sivá)-kék (szürke)-blá (grá)-sininen (harmaa)-blá (grá)-blát (grát)-mavi (gri)-gorm (liath)

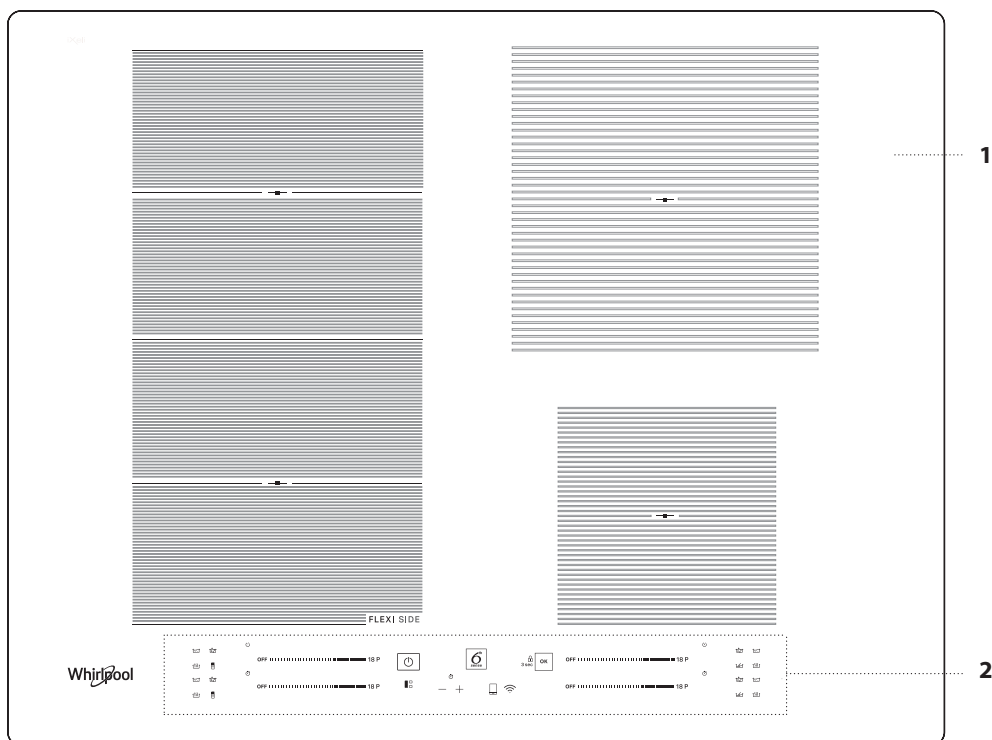
E

yellow/green-giallo/verde-amarillo/verde-amarelo/verdekίτρινο/πράσινο-kollane/roheline-dzeltens/zaļš-geltona/žalia-žółty/zielony-gelb/grün-jaune/vert-geel/groen-galben/verde-жълто/зелено-жyto/зелена-румено/zeleno-žuto/zelena-желтый/зеленый-жовтий/зелений-жасыл/сары-žlutá/zelená-žltá/zelená-sárga/zöld-gul/grønn-keltainen/vihreä-gul/grön-gul/grøn-sarı/yeşil-bui/glas

N

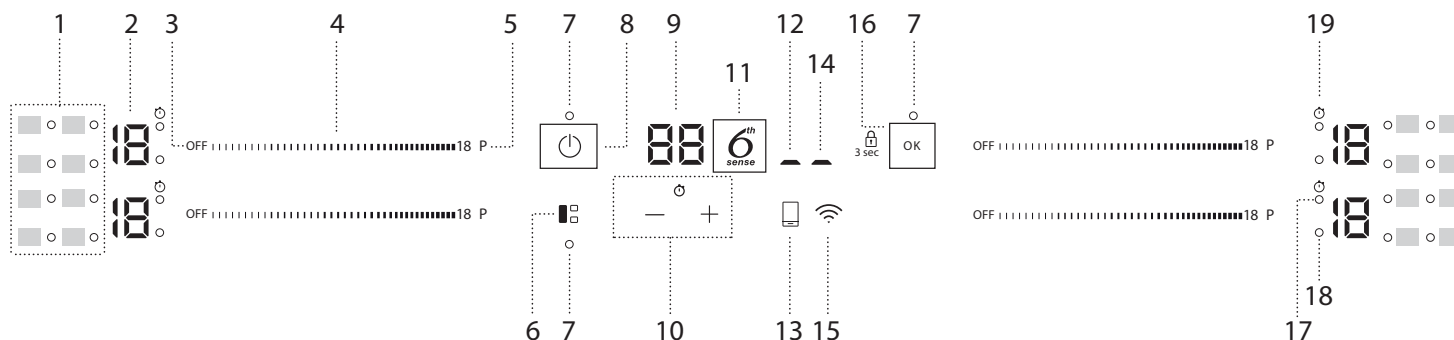
blue-blu-azul-azul-μπλε-sinine-zila-mélyna-niebieski-blau-bleu-blauw-albastru-синьо-плава-modro-plava-синий-синий-көк-modrý-modrý-kék-blá-sininen-blá-blát-mavi-gorm

OPIS IZDELKA



1. Kuhalna površina
2. Nadzorna plošča

UPRAVLJALNA PLOŠČA



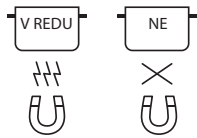
1. Simboli/vklop posebnih funkcij
2. Stopnja kuhanja je izbrana
3. Tipka za izklop kuhalnega polja
4. Drsnik na dotik
5. Tipka za hitro pogrevanje
6. Tipka FLEXISIDE
7. Signalna lučka – funkcija je aktivna

8. Tipka za Vklop/Izklop
9. Prikaz časa priprave
10. Časovnik
11. Tipka 6th Sense
12. Indikator za vklopljeno daljinsko upravljanje
13. Tipka za daljinsko upravljanje
14. Indikator za vklopljen Wi-Fi

15. Tipka za Wi-Fi
16. Tipka OK/Zaklepanje tipk – 3 sekunde
17. Indikator vklopljenega časovnika
18. Indikator izbranega območja
19. Simbol indikatorja časovnika

PRIBOR

POSODE IN PONVE



Uporabljajte le lonce in ponve iz feromagnetnih materialov, ki so primerni za uporabo z indukcijskimi kuhalnimi ploščami:

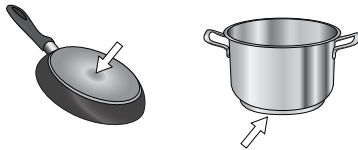
- lonci in ponve iz emajliranega jekla
- lonci in ponve iz litega železa
- posebni lonci in ponve iz nerjavnega jekla, ki so primerni za indukcijsko kuhanje

Za ugotavljanje primernosti lonca bodite pozorni na simbol (običajno je odtisnjen na dnu). Magnetnost lonca lahko preverite z magnetom. Kakovost in struktura dna posode lahko spremenita rezultat priprave hrane. Nekateri podatki o premeru dna ne ustrezajo dejanskemu premeru feromagnetne površine.

Dno nekaterih loncev in ponev je samo delno izdelan iz feromagnetnega materiala, pri čemer so ostali deli iz drugega materiala, ki ni primeren za indukcijsko kuhanje. Ti deli se lahko segrejejo z različno stopnjo oziroma z nižjimi temperaturami. V nekaterih primerih, ko je dno izdelano večinoma iz neferomagnetnih materialov, lahko kuharna plošča ne prepozna posode in se kuhališče zato ne vklopi.



Da bi zagotovili optimalno učinkovitost, vedno uporabite lonce in ponve z ravnim dnom, pri katerih se toplota enakomerno porazdeli. Če dno ni ravno, bo to vplivalo na moč in prevodnost toplote.



Prazne posode ali posode s tankim dnom

Na vključeno kuharno ploščo ne postavljajte praznih posod ali ponev. Kuharna plošča je opremljena z notranjim varnostnim sistemom, ki neprestano nadzoruje temperaturo in tam, kjer se zazna visoka temperatura, aktivira funkcijo "samodejni izklop". Če uporabljate prazne posode ali posode s tankim dnom, se temperatura lahko zelo hitro poviša in funkcija "samodejni izklop" se morda ne bo sprožila takoj. Posoda ali površje kuhalne plošče se zato lahko poškodujeta. Če se to zgodi, se ničesar ne dotikajte, temveč počakajte, da se vsi deli ohladijo. Če se pojavi sporočilo o napaki, pokličite servisno službo.

Najmanjši dovoljeni premer dna posode/ponve za različna kuharna območja

Za pravilno delovanje kuhalne plošče uporabite lonce z ustreznim najmanjšim premerom (glejte spodnjo preglednico).

Vedno uporabite kuharno polje, ki najbolje ustreza najmanjšemu premeru dna lonca.

Lonec postavite tako, da je nameščen na središče kuhalnega polja v uporabi. Priporočljivo je, da ne uporabljate loncev, ki presegajo rob kuhalnega polja v uporabi.

| | | | | |
|--------|--------|--------|--------|--------|
| | | | | |
| ø min. | 150 mm | 200 mm | 150 mm | 100 mm |

PRETVORNIK ZA LONCE IN PONVE, KI NISO PRIMERNI ZA INDUKCIJO

Ta pripomoček omogoča uporabo loncev in ponev, ki niso primerni za indukcijske kuhalne plošče. Pomembno je vedeti, da uporaba pretvornika vpliva na zmogljivost aparata in posledično na čas, potreben za pogrevanje hrane. Njegovo uporabo morate omejiti, saj temperature, ki se dosežejo na površini, so v veliki meri odvisne od uporabljenega lonca/ponve, ravnosti njihovega dna in vrste živila, ki ga pripravljate. Z uporabo lonca ali ponev s premerom, ki je manjši od plošče pretvornika, pride do kopičenja toplote, ki se ne prenese na lonec ali ponev, kar lahko povzroči počrnitev kuhališča in plošče pretvornika. Premer loncev/ponev in kuhališča prilagodite premeru pretvornika.

PRVA UPORABA

POWER MANAGEMENT (NASTAVITEV MOČI)

Kuharna plošča je ob nakupu nastavljena na najvišjo moč. Opravite nastavitve v skladu z omejitvami električnega sistema v vašem gospodinjstvu, kot je opisano v naslednjem odstavku.

OPOMBA: Glede na moč, ki jo izberete za kuharno ploščo, so lahko nekatere ravni moči in funkcije kuhalnega polja omejene (npr. vrelišče ali hitro pogrevanje), s čimer se prepreči preseganje izbrane omejitve.

Za nastavitev moči kuhalne plošče:

Po priključitvi naprave na električno omrežje lahko v 60 sekundah nastavite stopnjo moči.

Pritisnite tipko za Wi-Fi () za vsaj 5 sekunde. Na zaslonu se prikaže simbol "PL".

Pritisnite za potrditev.

Za povečanje stopnje moči pritisnite tipko , za znižanje pa tipko .

Na voljo so naslednje stopnje moči: 2.5 kW – 4.0 kW – 6.0 kW – 7.2 kW.

Potrdite s pritiskom na .

Izbrana stopnja moči bo ostala v spominu, tudi če se električno napajanje prekine.

Za spremembo stopnje moči izključite aparat iz električnega omrežja za vsaj 60 sekund, nato ga znova vključite in ponovite zgornje korake.

Če se med nastavljanjem pojavi napaka, se pojavi simbol "EE" in oglasi se pisk. V tem primeru ponovite postopek.

Če se napaka ponavlja, se obrnite na servisno službo.

VKLOP/IZKLOP ZVOČNEGA SIGNALA

Za vklop/izklop zvočnega signala:

- Kuhalno ploščo priključite na električno omrežje;
- Počakajte na zaporedje vklopa;
- Pritisnite tipko "P" na prvem drsnem upravljalniku zgoraj levo za 5 sekunde. Morebitni sproženi alarmi ostanejo aktivni.

PREDSTAVITVENI NAČIN (pogrevanje je izklopljeno, glejte razdelek "Odpravljanje težav")

Za vklop in izklop predstavitvenega načina:

- Kuhalno ploščo priključite na električno omrežje;
- Počakajte na zaporedje vklopa;
- V prvi minuti pritisnite tipko za hitro pogrevanje "P" na spodnjem levem upravljalniku za 5 sekund (kot je prikazano spodaj);
- Na prikazovalniku se prikaže "DE".



NASTAVITEV WI-FI (ne velja zunaj Evropske unije)

Za omogočanje daljinskega upravljanja aparata morate uspešno dokončati postopek povezave aparata z domačim omrežjem in aplikacijo. Postopek nastavitve morate izvesti samo enkrat. Ponovna izvedba postopka je potrebna samo, če spremenite lastnosti nastavitve usmerjevalnika (ime omrežja in geslo).

Minimalne zahteve

Pametna naprava: Android z ločljivostjo zaslona 1280x720 (ali višjo) ali iOS. V trgovini z aplikacijami preverite združljivost aplikacije z različicami Android ali iOS. Brezžični usmerjevalnik: 2,4 Ghz Wi-Fi b/g/n.

Kako nastaviti

Za uporabo te funkcije morate imeti: pametni telefon ali tablični računalnik in brezžični usmerjevalnik, povezan z internetom.

S svojo pametno napravo preverite, ali je moč signala vašega domačega brezžičnega omrežja v bližini aparata dobra.

Prenesite aplikacijo 6th Sense Live za svojo mobilno napravo. Aplikacijo 6th Sense Live lahko prenesete tako, da obiščete trgovini iTunes ali Google Play.

Ko jo prenesete, sledite navodilom v aplikaciji za ustvarjanje računa.

Ko ustvarite račun, odprite aplikacijo in pritisnite "+" v spodnjem levem delu zaslona za dodajanje novega aparata v svoj račun. Aplikacija 6th Sense Live vas bo vodila skozi vse korake, potrebne za dokončanje postopka.

Nalepka s kodo QR, SAID in naslovom Mac se uporablja za sinhronizacijo pametne naprave z vašim aparatom.

Postopek seznanjanja boste morali ponovno izvesti samo v primeru spremembe lastnosti nastavitve usmerjevalnika (ime omrežja, gesla ali ponudnika podatkov).

VSAKODNEVNA UPORABA



VKLOP/IZKLOP KUHALNE PLOŠČE

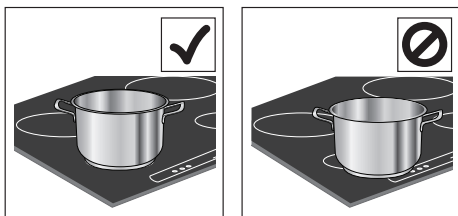
Za vklop kuhalne plošče pritisnite tipko za vklop in jo držite približno 1 sekundo. Za izklop kuhalne plošče spet pritisnite isto tipko in vsa kuhalna polja se bodo izklopila.

POLOŽAJI

Simbolov na nadzorni plošči ne pokrijte s posodo.

Opomba: Pri uporabi kuhališč v neposredni bližini upravljalnega polja priporočamo, da rob posode ne sega čez robno oznako kuhališča, in sicer tako z dnom posode kot tudi zgornjim robom, ki je pogosto širši.

Tako boste preprečili pregrevanje površine za upravljanje na dotik. Za cvrtje ali praženje po možnosti uporabite zadnja kuhališča.



VKLOP/IZKLOP KUHALNIH POLJ IN PRILAGAJANJE STOPENJ MOČI

OFF 18 P

Za vklop kuhalnih polj:

Premaknite prst vodoravno čez drsni upravljalnik (DRSNIK) zelenega kuhališča, da ga vklopite in prilagodite moč. Stopnja bo prikazana vzdolž drsnika skupaj z indikatorsko lučko, ki označuje vklopljeno kuhališče. S tipko "P" lahko izberete funkcijo za hitro pogrevanje.

Za izklop kuhalnih polj:

Pritisnite gumb "OFF" (IZKLOP) na začetku drsnega upravljalnika.



ZAKLEPANJE UPRAVLJALNE PLOŠČE

Za zaklepanje nastavitve in preprečitev nenamernega vklopa pritisnite in zadržite za 3 sekunde tipko OK/Zaklepanje tipk. Pisk in opozorilna lučka nad simbolom sta znak, da je funkcija vključena. Upravljalna plošča je blokirana, z izjemo funkcije "izklop" (☹). Za odklepanje tipk ponovite postopek za vklop.



ČASOVNIK

Časovnik nadzoruje vsa kuhalna polja.

Za vklop časovnika:

Pritiskajte tipko "+" ali "-", da nastavite zeleni čas za kuhalno polje, ki je v uporabi. Vključila se bo indikatorska lučka s posebnim simbolom ⌚. Ko nastavljeni čas poteče, se oglasi pisk, kuhalno polje pa se samodejno izklopi. Čas lahko kadarkoli spremenite in vklopite lahko več časovnikov istočasno. V primeru sočasnega vklopa 2 časovnikov na isti strani kuhalne plošče "Indikator izbranega območja" utripa in na osrednjem zaslonu se prikaže izbrani čas kuhanja.

Za izklop časovnika:

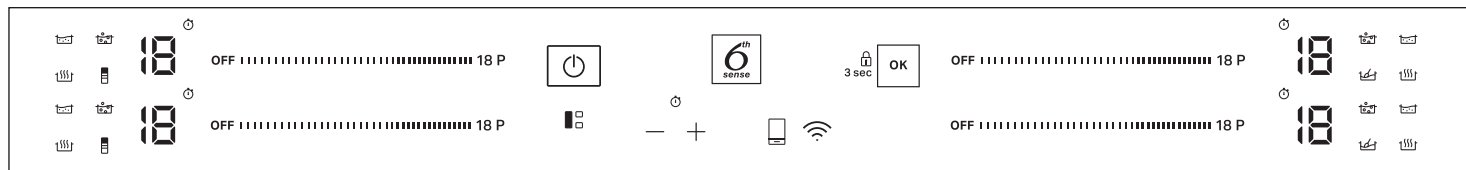
Hkrati držite tipki "+" in "-", dokler se časovnik ne izklopi.



INDIKATOR ČASOVNIKA

Ta LED lučka (ko je vklopljena) označuje, da je za kuhališče nastavljen časovnik.

FUNKCIJE

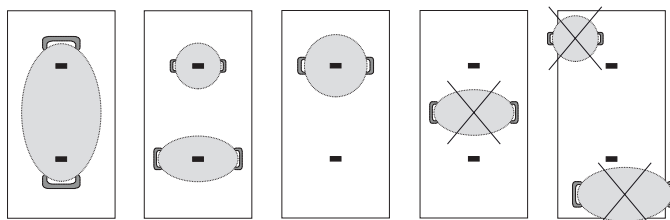


FLEXISIDE

S tipko "FLEXISIDE" lahko združite dve kuhališči in ju uporabite z enako stopnjo moči, tako da površino v celoti pokrijete z veliko posodo ali samo delno z okroglo/ovalno posodo. Funkcija ostane ves čas vklopljena in pri uporabi ene same posode, lahko to premikate po celotnem območju. V tem primeru lahko poljubno uporabljate oba leva drsna upravljalnika. Idealno za kuhanje z ovalnimi ali pravokotnimi posodami ali z nosilci ponev.

Za izklop funkcije pritisnite tipko "FLEXISIDE".

POMEMBNO: Lonec postavite na središče kuhalnega polja tako, da pokriva vsaj eno od referenčnih točk (kot je prikazano spodaj).



**6TH SENSE**

S tipko "6th Sense" lahko vklopite posebne funkcije.

Postavite posodo in izberite kuhalno polje.

Pritisnite tipko "6th Sense". Na prikazu izbranega območja se prikaže "A". Signalna lučka za prvo posebno funkcijo, ki je na voljo za kuhalno polje, zasveti.

Enkrat ali večkrat pritisnite tipko "6th Sense", da izberete zeleno posebno funkcijo.

Ko pritisnete tipko  za potrditev, se funkcija vklopi.

Če želite izbrati drugo posebno funkcijo, pritisnite "OFF" in nato tipko "6th Sense", da izberete zeleno funkcijo.

Če želite izbrati drugo posebno funkcijo, pritisnite "OFF" in nato tipko "6th Sense", da izberete zeleno funkcijo.

Raven moči pri uporabi posebnih funkcij je za kuhalno ploščo vnaprej nastavljena in je ni mogoče spreminjati.

**TAJANJE**

Ta funkcija omogoča doseganje primerne temperature za topljenje jedi in za ohranjanje primernih pogojev, ne da bi se jed prismodila. Ta način je idealen, saj ne poškoduje občutljivih jedi, kot je čokolada, in preprečuje lepljenje jedi na posodo.

**OHRANJANJE TOPLOTE**

Ta funkcija omogoča ohranjanje popolne temperature jedi, običajno po končanem kuhanju ali pri počasnem redčenju tekočin. Kot nalašč za postrežbo hrane pri popolni temperaturi.

**VRETJE**

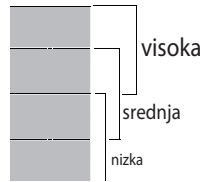
Ta funkcija je popolna za vzdrževanje temperature za počasno vrenje, tako da lahko jed kuhate dalj časa brez nevarnosti, da bi se prismodila. Kot nalašč za recepte z dolgotrajnim kuhanjem (riž, omake, pečenke) s tekočimi omakami.

**VRETJE**

Ta funkcija omogoča, da pogrejete vodo na temperaturo vretja in nadaljevanje vretja z nižjo porabo energije. V posodo vlijte približno 2 litra vode (po možnosti s sobno temperaturo) in jo pustite nepokrito. V vsakem primeru svetujemo uporabnikom, da natančno opazujejo vrelo vodo in redno preverjajo količino preostale vode.

INDIKATORJI**PREOSTALA TOPLOTA**

Če je na prikazovalniku prikazana črka "H", je kuhalno polje še vedno vroče. Indikatorska lučka zasveti, tudi če polje ni bilo vklopljeno, vendar se je segrelo zaradi uporabe sosednjih polj ali ker je nanj bil postavljen vroč lonec. Ko se kuhalno polje ohladi, črka "H" izgine.

**CHEF CONTROL**

Prilagodljivo območje je razdeljeno na tri območja (glejte sliko), ki se aktivira z prednastavljeno stopnjo moči (visoka, srednja ali nizka) glede na položaj posode: premaknite posodo nad površino, da lahko neprekinjeno kuhate pri različnih temperaturah brez uporabe upravljalnih elementov.

**TIPKA ZA WI-FI**

Pritisnite tipko za Wi-Fi za povezavo aparata z vašim brezžičnim omrežjem, upoštevajoč navodila v aplikaciji.

Če se odločite, da funkcije Wi-Fi ne boste uporabljali potem, ko ste aparat že povezali, lahko izklopite radio, da prihranite energijo.

Za izklop radia pritisnite tipko Wi-Fi in jo držite pritisnjeno 7 sekund.

Če ste radio izklopili, lahko funkcijo Wi-Fi kadarkoli obnovite. To storite tako, da držite pritisnjeno 3 sekunde tipko za Wi-Fi, da ponovno vklopite radio.

Ko je radio vklopljen, držite gumb za Wi-Fi 3 sekunde, da omogočite način za povezavo WPS. Ko je WPS omogočen, pojdite do svojega usmerjevalnika in pritisnite tipko WPS na usmerjevalniku.

**TIPKA ZA DALJINSKO UPRAVLJANJE**

Če kuhalna plošča prejme ukaz prek daljinskega upravljanja (npr.: prek pametne naprave ali mobilne aplikacije), ga morate potrditi s pritiskom tipke za daljinsko upravljanje.

Pritisnite tipko za daljinsko upravljanje in jo držite pritisnjeno 7 sekund, medtem ko je aparat vklopljen tako, da ga izključite iz uporabniškega omrežja Wi-Fi (na primer, če to zahteva aplikacija za povezavo z novim usmerjevalnikom).

**POSODA JE POSTAVLJENA NAROBE ALI NI POSTAVLJENA**

Ta simbol se pojavi, če posoda ni primerna za kuhanje z indukcijo, ni pravilno postavljena ali ni primerne velikosti za izbrano kuhalno polje. Če v 30 sekundah po izbiri posoda ni zaznana, se kuhalno polje izklopi.

RAZPREDELNICA PRIPRAVE JEDI

| STOPNJA MOČI | | VRSTA KUHANJA | STOPNJA UPORABE (glede na izkušnje in navade pri kuhanju) |
|---------------------|------------|---|--|
| Največja moč | P | Hitro gretje | Kot nalašč za hitro segrevanje jedi do vrenja (za vodo) ali hitro segrevanje tekočin za kuhanje. |
| | 14 – 18 | Cvrtje – vrenje | Kot nalašč za površinsko pečenje, začetek kuhanja, cvrtje zamrznjenih izdelkov, hitro segrevanje jedi do vrenja. |
| | | Površinsko pečenje – praženje – vretje – peka na žaru | Kot nalašč za praženje, živahno vretje, kuhanje in peko na žaru. |
| | 10 – 14 | Površinsko pečenje – kuhanje – dušenje – praženje – peka na žaru | Kot nalašč za praženje, nežno vretje, kuhanje in peko na žaru ter predhodno segrevanje posode. |
| | | Kuhanje – dušenje – praženje – peka na žaru – kuhanje do kremaste konsistence | Kot nalašč za dušenje, rahlo vretje, kuhanje in pečenje na žaru (za dlje časa). |
| | 5 – 9 | Kuhanje – počasno vrenje, zgoščevanje – kombiniranje z omako | Kot nalašč za recepte, ki zahtevajo dolgotrajno kuhanje (riž, omake, pečenke, ribe) s tekočinami (npr. vodo, vinom, juho, mlekom), in za kombiniranje testenin z omako. Kot nalašč za recepte, ki zahtevajo počasno kuhanje (količine pod 1 litrom: riž, omake, pečenke, ribe) s tekočino (npr. vodo, vinom, juho, mlekom). |
| | | Topljenje – odtajanje | Kot nalašč za mehčanje masla, nežno topljenje čokolade, odtajanje manjših kosov. |
| | 1 – 4 | Ohranjanje jedi toplih – kombiniranje rižote z omako | Kot nalašč za ohranjanje manjših porcij ravnokar skuhanih jedi ali servirnih posod toplih in za kombiniranje rižote z omako. |
| | | | |
| Brez moči | OFF | – | Kuhalna plošča v stanju pripravljenosti ali izklopljenem načinu (morda bo prisotna preostala toplota, ki jo označuje "H"). |

VZDRŽEVANJE IN ČIŠČENJE



OPOZORILO

- Ne uporabljajte parnih čistilnikov.
- Pred čiščenjem pazite, da so kuhalna območja izklopljena in da kazalnik preostale toplote ("H") ni prikazan.

Pomembno:

- Ne uporabljajte abrazivnih ali žičnatih gob, ker lahko poškodujejo steklo.
- Po vsaki uporabi očistite kuhhalno ploščo (ko je ohlajena), da odstranite ostanke hrane in madeže.
- Če površina ni ustrezno čista, se lahko občutljivost tipk nadzorne plošče zmanjša.
- Strgalo uporabite samo, če so na kuhhalni plošči sprijeti ostanke hrane. Sledite navodilom proizvajalca strgala, da se izognete praskam na steklu.
- Sladkor ali hrana z visoko vsebnostjo sladkorja lahko poškodujeta kuhhalno ploščo, zato ju morate takoj odstraniti.
- Sol, sladkor in pesek lahko spraskajo stekleno površino.
- Čistite z mehko krpo, papirnatimi brisačami ali čistilnikom za kuhhalne plošče (glejte navodila proizvajalca).
- Razlite tekočine na kuhhalnih poljih lahko povzročijo premikanje ali tresenje posod.
- Kuhhalno ploščo po čiščenju temeljito posušite.

Če je na steklu logotip iXelium™, je kuhhalna plošča obdelana s tehnologijo iXelium™, ekskluzivno končno obdelavo podjetja Whirlpool, ki zagotavlja popolne rezultate pri čiščenju in tudi pri dolgotrajnejšem ohranjanju leska kuhhalne plošče.

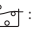
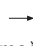

Pri čiščenju kuhhalnih plošč iXelium™ upoštevajte naslednja priporočila:

- Uporabite mehko krpo (najboljša so mikrovlakna), ovlaženo z vodo ali z običajnim detergentom za steklo.
- Za najboljše rezultate na stekleno površino kuhhalne plošče za nekaj minut položite mokro krpo.

ODPRAVLJANJE TEŽAV

- Preverite, da dovod elektrike ni bil izklopljen.
- Če kuhalne plošče po uporabi ne morete izklopiti, izklopite njeno napajanje.
- Če se ob vklopu kuhalnika na zaslonu pojavijo alfanumerične kode, glejte naslednjo preglednico za navodila.

Opomba: Voda, tekočina iz posod ali predmeti na upravljalnih tipkah kuhalne plošče lahko nenamerno vklopijo ali izklopijo funkcijo zapore nadzorne plošče.

| PRIKAZANA KODA | OPIS | MOŽNI VZROKI | REŠITEV |
|--|--|---|---|
| F0E1 | Kuhinjska posoda je zaznana, vendar ni združljiva z zahtevanim dejanjem. | Kuhinjska posoda ni ustrezno postavljena na kuhališče ali ni združljiva z enim ali več kuhališč. | Dvakrat pritisnite tipko za Vklp/Izklop tako, da koda F0E1 izgine in obnovite delovanje kuhališča. Nato poskusite uporabiti posodo na drugem kuhališču ali uporabite drugačno posodo. |
| F0E7 | Napačna priključitev napajalnega kabla. | Priključitev električnega napajanja ne ustreza povsem priključitvi, opisani v poglavju "ELEKTRIČNA PRIKLJUČITEV". | Priključitev električnega napajanja izvedite v skladu s poglavjem "ELEKTRIČNA PRIKLJUČITEV". |
| F0EA | Upravljalna plošča se je izklopila zaradi previsoke temperature. | Notranja temperatura elektronskih delov je previsoka. | Počakajte, da se kuhalna plošča ohladi, preden jo znova uporabite. |
| F0E2, F0E4, F0E6, F0E8, F0EC, F1E1, F6E1, F7E5, F7E6 | Kuhalno ploščo odklopite z električnega napajanja. Počakajte nekaj sekund in znova priključite kuhalno ploščo na električno omrežje. Če napake ne morete odpraviti, pokličite servisno službo in sporočite kodo napake, ki se pojavi na zaslonu. | | |
| d E <i>[ko je kuhalna plošča izklopljena]</i> | Kuhalna plošča se ne segreje. Funkcije se ne vklopijo. | Vklopljen je PREDSTAVITVENI NAČIN. | Sledite navodilom v poglavju "PREDSTAVITVENI NAČIN". |
| Wi-Fi LED: Vklj. (neprekinjeno) REM LED: utripa počasi (1 s vklopljen/ 1 s izklopljen) | Kuhalna plošča ne deluje. Tipke se ne odzivajo | V teku je posodobitev programske opreme (lahko traja več kot 1 uro). | Pred ponovno uporabo kuhalne plošče počakajte, da se posodobitev zaključi. |
| npr.  → - | Kuhalna plošča ne omogoča vklopa posebne funkcije. | Regulator moči omeji nivo moči v skladu z največjo vrednostjo, nastavljeno za kuhalno ploščo. | Glejte poglavje "Nastavitev moči". |
| npr.  →  <i>[Raven moči nižja od zahtevane ravni]</i> | Kuhalna plošča samodejno nastavi minimalno raven moči, s čimer zagotovi, da se kuhalno polje lahko uporablja. | Regulator moči omeji nivo moči v skladu z največjo vrednostjo, nastavljeno za kuhalno ploščo. | Glejte poglavje "Nastavitev moči". |

POGOSTA VPRAŠANJA O BREŽIČNEM OMREŽJU WI-FI

Kateri protokoli Wi-Fi so podprti?

Nameščeni adapter Wi-Fi podpira Wi-Fi b/g/n za evropske države.

Katere nastavitve je treba konfigurirati v programski opremi usmerjevalnika?

Potrebne so naslednje nastavitve usmerjevalnika: Omogočeno je 2,4 GHz, Wi-Fi b/g/n, vklopljena DHCP in NAT.

Katera različica WPS je podprta?

WPS 2,0 ali višja. Preverite dokumentacijo usmerjevalnika.

Ali obstajajo razlike med uporabo pametnega telefona (ali tabličnega računalnika) z operacijskim sistemom Android ali iOS?

Uporabite lahko kateri koli operacijski sistem oziroma tisti, ki vam je ljubši, saj ni nobene razlike.

Ali lahko uporabim mobilno 3G povezavo namesto usmerjevalnika?

Da, vendar so storitve oblaka namenjene trajno povezanim napravam.

Kako preverim, ali moja domača internetna povezava deluje in ali je funkcija brezžičnega prenosa omogočena?

Na svoji pametni napravi lahko poiščete svoje omrežje. Preden to storite, onemogočite druge podatkovne povezave.

Kako preverim, ali je aparat povezan z mojim domačim brezžičnim omrežjem?

Dostopite do konfiguracije usmerjevalnika (glejte priročnik usmerjevalnika) in preverite, ali je naslov MAC aparata na seznamu priključenih brezžičnih naprav.

Kje lahko najdem naslov MAC aparata?

Na steklu je nalepka, ki prikazuje naslova SAID in MAC.

Naslov MAC je sestavljen iz kombinacije števil in črk, ki se začnejo z "88:e7".

Kako preverim, ali je funkcija brezžične povezave aparata omogočena?

Uporabite svojo pametno napravo in aplikacijo 6th Sense Live, da preverite, ali je omrežje aparata vidno in povezano z oblakom.

Ali obstaja kaj, kar lahko prepreči, da signal doseže aparat?

Preverite, ali naprave, ki so povezane, ne uporabljajo celotne razpoložljive pasovne širine.

Prepričajte se, da naprave z omogočeno brezžično povezavo ne presegajo največjega števila, ki ga dovoljuje usmerjevalnik.

Kako daleč naj bo usmerjevalnik od aparata?

Običajno je signal Wi-Fi dovolj močan, da pokrije nekaj prostorov, vendar je to zelo odvisno od materiala, iz katerega so izdelani zidovi. Moč signala lahko preverite tako, da postavite svojo pametno napravo blizu aparata.

Kaj lahko storim, če moja brezžična povezava ne doseže aparata?

Z določenimi napravami, kot so dostopne točke, obnavljalniki Wi-Fi in mostovi tokovnih vodov, lahko razširite svojo pokritost domačega brezžičnega omrežja (niso priloženi aparatu).

Kje lahko najdem ime in geslo za svoje brezžično omrežje?

Glejte dokumentacijo usmerjevalnika. Na usmerjevalniku je navadno etiketa, ki prikazuje informacije, ki jih potrebujete za dostop do strani za nastavitev naprave z uporabo povezane naprave.

Kaj lahko storim, če moj usmerjevalnik uporablja kanal brezžičnega omrežja iz soseske?

Usmerjevalnik nastavite tako, da uporablja domači kanal Wi-Fi.

Kaj lahko storim, če LED lučka za Wi-Fi utripa ali če aparat ne more vzpostaviti stabilne povezave z domačim usmerjevalnikom?

Aparat se je morda uspešno povezal z usmerjevalnikom, vendar ne more dostopati do interneta. Če želite priključiti aparat na internet, boste morali preveriti nastavitve usmerjevalnika in/ali operaterja.

Nastavitve usmerjevalnika: NAT mora biti vklopljen, požarni zid in DHCP morata biti pravilno konfigurirana. Podprto šifriranje gesla: WEP, WPA, WPA2. Če želite preizkusiti drugo vrsto šifriranja, si oglejte navodila za uporabo usmerjevalnika.

Nastavitve operaterja: Če je vaš ponudnik internetnih storitev določil število naslovov MAC, ki se lahko povezujejo z internetom, svojega aparata morda ne boste mogli povezati z oblakom. Naslov MAC naprave je njen edinstveni identifikator. Prosimo, vprašajte svojega ponudnika internetnih storitev, kako povezati naprave, ki niso računalniki, na internet.

Kako preverim, ali se podatki prenašajo?

Po nastavitvi omrežja izklopite električno napajanje, počakajte 20 sekund in nato aparat vklopite: Preverite, ali aplikacija prikazuje stanje uporabniškega vmesnika aparata.

Nekatere nastavitve potrebujejo nekaj sekund, da se prikažejo v aplikaciji.

Kako lahko spremenim svoj račun Whirlpool, tako da moj aparat ostane povezan?

Lahko ustvarite nov račun, vendar ne pozabite odstraniti svojih aparatov s starega računa, preden jih povežete z novim.

Zamenjal sem usmerjevalnik – kaj moram storiti?

Če v novem usmerjevalniku lahko ohranite prejšnje ime omrežja in geslo, vam ni treba storiti ničesar. Aparat se bo samodejno znova povezal.

V nasprotnem primeru morate aparat ponovno povezati z novim omrežjem Wi-Fi, tako da pritisnete "+" na domači strani aplikacije, ne da bi pri tem aparat preklical, in sledite navodilom v aplikaciji.

ZVOKI MED DELOVANJEM

Indukcijske kuhalne plošče lahko med običajnim delovanjem žvižgajo ali škripajo. Ti zvoki izvirajo pri posodi in so povezani z lastnostmi dna posode (na primer, če je dno izdelano iz različnih plasti materiala ali ima nepravilno obliko).

Ti zvoki se lahko razlikujejo glede na uporabljeno posodo ter količino hrane v njej in ne kažejo na okvaro.

SERVISNA SLUŽBA

Izdelek registrirajte na spletni strani www.whirlpool.eu/register, da vam bomo lahko nudili vsestranski servis in podpor.

PREDEN POKLIČETE SERVISNO SLUŽBO:

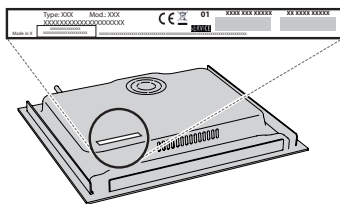
1. Preverite, ali lahko težavo odpravite sami glede na predloge v poglavju **NAVODILA ZA ODPRAVLJANJE TEŽAV**.
2. Z izklopom in ponovnim vklopom aparata preverite, ali je napaka še vedno prisotna.

ČE VAM TUDI PO ZGORAJ NAVEDENIH UKREPIH NE USPE ODPRAVITI NAPAKE, POKLIČITE NAJBLIŽJO SERVISNO SLUŽBO.

Za pomoč pokličite številko, ki je navedena v garancijski knjižici, ali upoštevajte navodila na spletni strani www.whirlpool.eu.

Ko stopite v stik z našo servisno službo, vedno navedite:

- kratek opis napake;
- tip in točen model aparata;



- servisno številko (številka za besedo "Service" na napisni ploščici).
- Servisna številka je navedena tudi v garancijski knjižici;



- točen naslov;
- svojo telefonsko številko.

Če je potrebno popravilo, se obrnite na pooblaščen servisno službo (za zagotovljeno uporabo originalnih nadomestnih delov in pravilno izvedbo popravila).

Če kuhalnik vgrajujete v isti ravnini kot delovno površino, pokličite servisno službo in naročite komplet vijakov 4801 211 00112.