

INSTRUCCIONES PARA EL USO

ESQUEMA DEL APARATO (Fig. 1)

- Tirador.
- Cierre de seguridad (si está previsto).
- Junta.
- Separador (si está previsto).
- Tapón del canal de desagüe del agua de descongelación.
- Panel de mandos.
- Rejilla de ventilación del motor lateral.

ESQUEMA DEL PANEL DE CONTROL (Fig. 2)

- Testigo rojo:** cuando parpadea, indica una condición de alarma (ver el apartado "GUÍA PARA LA SOLUCIÓN DE PROBLEMAS").
- Testigo azul:** cuando está encendido, indica que la función STOP FROST está activada (ver el apartado "FUNCIÓN STOP FROST").
- Testigos verdes:** indican el funcionamiento del aparato, la temperatura programada y la eventual activación de la función de congelación rápida ("Shopping").
- Tecla de ajuste:** para cambiar la temperatura programada, para activar / desactivar la función de congelación rápida ("Shopping") y para activar / desactivar la función "STOP FROST".

ANTES DE UTILIZAR EL APARATO

El aparato que usted ha adquirido ha sido desarrollado para utilizarse en el ámbito doméstico y también:

- en áreas de cocina de lugares de trabajo, tiendas y oficinas
- en granjas
- en habitaciones de hotel, motel, aparthotel, bed & breakfast.

El aparato sirve para conservar productos congelados, congelar alimentos frescos y producir cubitos de hielo.

La conexión a tierra del aparato es obligatoria por ley. El fabricante declina cualquier responsabilidad por los daños sufridos por personas, animales o cosas debidos al incumplimiento de las normas vigentes.

- Tras desembalar el aparato, comprobar que no está dañado, que la puerta cierra correctamente y que la junta no esté deformada. Si observan daños, ponerse en contacto con el vendedor en un plazo de 24 horas desde la entrega del producto.
- Una vez instalado el aparato, esperar como mínimo dos horas antes de ponerlo en marcha para que el circuito frigorífico pueda alcanzar su eficiencia óptima.
- Asegurarse de que la instalación y la conexión eléctrica sean efectuadas por un técnico cualificado según las instrucciones del fabricante y las normas locales en materia de seguridad.
- Limpiar el interior del aparato antes de utilizarlo.
 - Antes de conectar el aparato a la red eléctrica, cerciorarse de que la tensión disponible sea del valor indicado en la placa de características colocada en la parte posterior del aparato.
 - Las conexiones eléctricas deben ser conformes a la normativa local.

INSTALACIÓN

- Desembalar el producto.**
- Retirar los 4 espaciadores colocados entre la puerta y el aparato. (Fig 3)**
- Asegurarse de que el tapón del canal de desagüe del agua de descongelación (si el modelo lo incluye) esté colocado correctamente (E).
- Para obtener las máximas prestaciones y evitar daños cuando se abre la puerta del aparato, mantener una distancia de al menos 7 cm a la pared anterior y dejar un espacio de 7 cm a cada lado. (Fig 4)
- Colocar todos los accesorios (si están previstos).

PUESTA EN FUNCIONAMIENTO DEL APARATO

- Conectar el aparato a la red eléctrica.
- Se enciende el testigo verde ("Normal").
- El testigo rojo (1) parpadea porque la temperatura en el interior del aparato aún no es suficientemente baja para la introducción de los alimentos. Normalmente este testigo se apaga al cabo de seis horas de la puesta en marcha.
- Introducir los alimentos sólo cuando se haya apagado el testigo rojo.

Nota: Si la función STOP FROST está desactivada, la puerta del aparato no se puede abrir inmediatamente después de haberla cerrado porque la junta es estanca. Es necesario esperar unos minutos antes de volver a abrir la puerta del aparato.

REGULACIÓN DE LA TEMPERATURA

Seleccionar la temperatura deseada mediante la tecla (4). Para regular la temperatura del aparato:

- Pulsar varias veces la tecla (4). A cada presión de la tecla, la temperatura pasa cíclicamente a: "Eco", "Normal", "MAX" e "Shopping".
- Seleccionar "MAX" si se desea una temperatura de conservación más baja.
- En caso de carga parcial, se recomienda seleccionar "Eco" para optimizar los consumos energéticos.

Los testigos verdes (3) indican el ajuste seleccionado según el siguiente esquema:



Eco: temperatura menos baja (testigo izquierdo encendido).
Normal: temperatura intermedia (testigo derecho encendido).
MAX: temperatura muy baja (ambos testigos encendidos).
Shopping: Congelación rápida (ambos testigos parpadean).
 Consultar el apartado "Congelación de los alimentos frescos".

Nota: En caso de corte de corriente, la programación (salvo la función "STOP FROST") se conserva. El tiempo necesario para que la temperatura interior del congelador alcance el valor programado varía según las condiciones climáticas y la programación elegida.

FUNCIÓN STOP FROST

La función STOP FROST permite reducir significativamente la cantidad de escarcha que se forma dentro del aparato y recogerla en un depósito denominado "ICE BOX" (M) fácil de desmontar y de limpiar. La tecnología STOP FROST facilita la apertura de la puerta del aparato cuando es necesario, incluso varias veces seguidas y siempre con el mismo esfuerzo.

Al encender el aparato por primera vez, la función STOP FROST está activada (testigo azul encendido). Para desactivarla y activarla sucesivamente, mantener presionada la tecla (4) durante al menos tres segundos. Gracias a la tecnología STOP FROST, la humedad ambiental es canalizada hacia la ICE BOX (M) y se transforma en hielo.

Se recomienda eliminar de manera periódica el hielo que se acumula dentro de la ICE BOX (M) como se indica en el procedimiento de limpieza descrito a continuación. La frecuencia de las operaciones de limpieza necesarias para garantizar el funcionamiento correcto del sistema depende de las condiciones climáticas del lugar de instalación del aparato (se recomienda aumentar la frecuencia en caso de ambientes muy húmedos). No limpiar o limpiar de manera incorrecta el dispositivo puede reducir temporalmente su eficiencia. Durante el uso, se recomienda comprobar la cantidad de hielo que se acumula en la ICE BOX (M) utilizando, si es necesario, la mirilla de inspección (I).

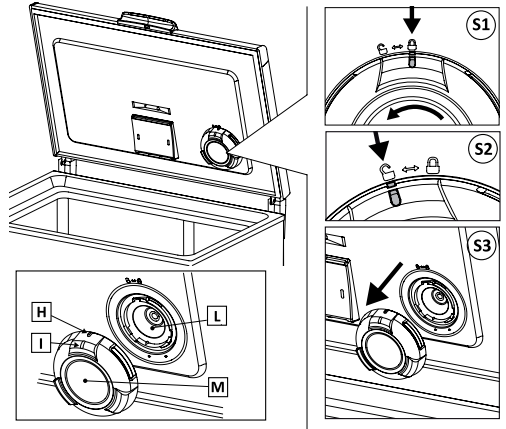
PROCEDIMIENTO DE LIMPIEZA DEL DISPOSITIVO STOP FROST

- Abrir la puerta del aparato.
- Sujetar la ICE BOX (M) con las dos manos, girarla hacia la izquierda (fig. S1) para desplazar el indicador superior (H) desde el candado cerrado hasta el candado abierto (fig. S2) y extraer la ICE BOX (fig. S3).
- Eliminar el hielo que se acumula en el cono (L) situado sobre la puerta (liberar el orificio central si está obstruido), sin dañar las superficies.
- Secar con un paño suave las superficies del cono (L) situado sobre la puerta.
- Cerrar la puerta del aparato.
- Eliminar el hielo de la ICE BOX (M) y lavarla con agua fría o templada (no utilizar agua caliente).
- Secar las superficies internas y externas de la ICE BOX (M) con un paño suave.
- Introducir la ICE BOX (M) en su alojamiento de modo que el indicador superior (H) coincida con el candado abierto. A continuación, girarla hacia la derecha hasta que el indicador superior (H) coincida con el candado cerrado (secuencia contraria a la de desmontaje de la ICE BOX).
- Cerrar la puerta del aparato.

SI LA ICE BOX (H) ESTÁ BLOQUEADA O SE DESMONTA CON DIFICULTAD

Si la ICE BOX (M) está bloqueada, no forzarla:

- Cerrar la puerta del aparato y comprobar si la función STOP FROST está activada o desactivada.
 - **Si la función está activada (testigo azul encendido):** pulsar la tecla (4) durante tres segundos para desactivar la función (testigo azul apagado) y, a



continuación, pulsar nuevamente la tecla (4) durante tres segundos; la función STOP FROST se vuelve a activar (testigo azul encendido).

- **Si la función está desactivada (testigo azul apagado):** pulsar la tecla (4) durante tres segundos para activar la función STOP FROST (testigo azul encendido).
- Esperar veinticinco minutos aproximadamente hasta que se complete el proceso de descarche automático, antes de intentar desmontar nuevamente la ICE BOX (M) siguiendo el "PROCEDIMIENTO DE LIMPIEZA DEL DISPOSITIVO STOP FROST".

CONGELACIÓN DE LOS ALIMENTOS

Preparación de los alimentos frescos para su congelación

- Envuelva herméticamente los alimentos frescos que va a congelar en: papel de aluminio, película transparente, bolsas impermeables de plástico o recipientes de polietileno con tapa aptos para congelar alimentos.
- Los alimentos deben ser frescos, maduros y de la mejor calidad.
- En la medida de lo posible, la verdura y la fruta fresca deben congelarse inmediatamente después de la cosecha para que conserven las sustancias nutritivas, la consistencia, el color y el sabor.
- Deje enfriar los alimentos calientes antes de introducirlos en el aparato.

Congelación de los alimentos frescos

- Ponga los alimentos a congelar en contacto directo con las paredes verticales del aparato:
 - A) - alimentos a congelar,
 - B) - alimentos ya congelados.
- Evite que los alimentos a congelar entren en contacto con los alimentos ya congelados.
- Para una congelación mejor y más rápida, divida los alimentos en pequeñas porciones; esta medida resultará útil también en el momento de utilizar los alimentos congelados.
- 1. Al menos 24 horas antes de congelar alimentos frescos, active la congelación rápida ("Shopping") pulsando varias veces la tecla (4) hasta que ambos testigos verdes (3) parpadeen.

2. Introduzca los alimentos a congelar y mantenga cerrada la puerta del aparato 24 horas. Transcurrido el tiempo necesario, los alimentos estarán congelados.

La función de congelación rápida ("Shopping") se puede desactivar pulsando la tecla (4) y cambiando el valor de ajuste de la temperatura.

En caso de no realizarse esta operación, el aparato desactiva la función automáticamente a las 50 horas, restableciendo el último ajuste seleccionado (y activado al menos 1 minuto) antes de que se seleccionara "Shopping".

CONSERVACIÓN DE LOS ALIMENTOS

Consultar la tabla sobre el aparato.

Clasificación de los alimentos congelados

Clasificar y guardar los alimentos congelados; se aconseja anotar la fecha de conservación en el paquete para garantizar el consumo antes de los plazos indicados en meses por cada tipo de alimento en la fig. 6.

Consejos para conservar los alimentos congelados

En el momento de comprar alimentos congelados comprobar que:

- El paquete esté intacto. Si el paquete está dañado, el alimento puede estar deteriorado. Si el paquete está hinchado o presenta manchas de humedad, es posible que el alimento no se haya conservado en condiciones óptimas y que haya sufrido un inicio de descongelación.
- Comprar por último los alimentos congelados y transportarlos en bolsas térmicas.
- Al llegar a casa, poner los alimentos inmediatamente en el aparato.
- Evitar o reducir al mínimo las variaciones de temperatura. Respetar la fecha de caducidad que figura en el envase.
- Seguir siempre las instrucciones de conservación que figuran en el envase de los alimentos congelados.

Nota:

- **Consumir inmediatamente los alimentos total o parcialmente descongelados. No congelar de nuevo un alimento descongelado, salvo que se trate de un alimento crudo y se lo cocine antes de volver a ponerlo en el congelador. Una vez cocido, el alimento puede volver a congelarse.**
- **En caso de interrupción prolongada del suministro de electricidad: No abrir la puerta del aparato, salvo para colocar acumuladores de frío (si están incluidos) sobre los alimentos congelados, en la parte derecha e izquierda del aparato. De esta manera, la temperatura aumentará más lentamente.**

PRECAUCIONES Y SUGERENCIAS

- Durante la instalación, cerciorarse de que el aparato no aplaste el cable de alimentación.
- No almacenar envases de vidrio con líquidos en el aparato, ya que se pueden romper.
- No comer cubitos de hielo ni polos inmediatamente después de sacarlos del aparato, ya que el frío puede causar quemaduras.
- Antes de realizar cualquier operación de mantenimiento o de limpieza, desconectar el aparato de la toma de corriente o desactivar la alimentación eléctrica.

- No instalar el aparato en lugares expuestos directamente a los rayos solares o cerca de fuentes de calor, ya que esto podría determinar un aumento del consumo energético.
- No introducir en el aparato recipientes o frascos de spray que contengan propelentes o sustancias inflamables.
- No almacenar o utilizar gasolina u otros productos inflamables cerca de este aparato u otros electrodomésticos. Las emanaciones de vapor pueden originar incendios o explosiones.
- Instalar el aparato sobre un suelo que soporte su peso y en una zona adecuada para su tamaño y uso y nivelarlo correctamente.
- Colocar el aparato en un ambiente seco y bien ventilado. El aparato está preparado para funcionar dentro de los siguientes límites de temperatura ambiente, en función de la clase climática que figura en la placa de características colocada en la parte posterior del aparato (Fig. 7). Puede que el aparato no funcione correctamente si se deja durante mucho tiempo a una temperatura superior o inferior a los límites previstos.
- Es recomendable dejar el aparato conectado, aunque esté vacío por breves períodos.
- Al desplazar el aparato, tener cuidado de no dañar el suelo (por ejemplo, el parquet). Para facilitar la mantención del aparato se recomienda vaciarlo previamente, en lo posible.

Nota: Para mover e instalar el aparato son necesarias al menos dos personas.

- No utilizar dispositivos mecánicos o medios distintos de los indicados por el fabricante para acelerar el proceso de descongelación.
- No utilizar aparatos eléctricos en el interior, a menos que lo autorice el fabricante.
- La bombilla que se utiliza en el aparato es específica para electrodomésticos y no adecuada para la iluminación de ambientes domésticos (Reglamento (CE) 244/2009).
- **Este aparato no está diseñado para que lo utilicen niños menores de 8 años y personas con discapacidades físicas, sensoriales o mentales, o carentes de la experiencia y/o el conocimiento necesario, salvo bajo las instrucciones y la vigilancia de una persona responsable de su seguridad.**
- **No permitir que los niños jueguen con el aparato o se escondan en él, ya que podrían quedarse atrapados y morir asfixiados.**
- **La modificación o sustitución del cable de alimentación debe ser efectuada por personal cualificado o por el Servicio de Asistencia Técnica.**
- **No utilizar prolongadores ni adaptadores múltiples.**
- **Ha de ser posible desconectar la alimentación eléctrica del aparato, desenchufando la clavija o mediante un interruptor bipolar situado antes de la toma.**
- **Comprobar que el voltaje que figura en la placa de características corresponda con el de la vivienda.**

- Aunque no sea tóxico, no ingerir el líquido que contienen los acumuladores de frío (si el modelo los incluye).
- Abrir la puerta del congelador lo menos posible.
- Este aparato es de tecnología “skin condenser”: la unidad condensadora está incorporada en las paredes del congelador. Por eso, las paredes laterales y frontales del producto pueden estar calientes durante el funcionamiento. Dicho fenómeno es totalmente normal y limita la formación de condensado en condiciones ambientales particularmente críticas (ver el apartado “Guía para la localización de fallos”).

DESCONGELACIÓN DEL APARATO

Se aconseja descongelar el aparato cuando la capa de hielo que se forma sobre las paredes alcance un grosor de 5-6 mm.

- Desconectar el aparato de la red eléctrica.
- Retirar los alimentos del aparato y guardarlos en un lugar muy fresco o en una bolsa térmica.
- Dejar abierta la puerta del aparato.
- Quitar el tapón interno del canal de desagüe (si el modelo lo incluye) (Fig. 8).
- Quitar el tapón externo del canal de desagüe (si el modelo lo incluye) y colocarlo como se indica en la figura 8.
- Como recipiente para el agua residual utilizar el separador (si el modelo lo incluye) que se encuentra dentro del aparato (D) como indica la figura 8. A falta de separador, utilizar un recipiente bajo.
- La descongelación se puede acelerar utilizando una espátula para favorecer la separación de la escarcha de las paredes del aparato.
- Quitar la escarcha del fondo del aparato.
- **No utilizar instrumentos metálicos puntiagudos o afilados para quitar la escarcha, ya que el interior del aparato podría dañarse irremediablemente.**
- **No utilizar productos abrasivos y no calentar la cámara artificialmente.**
- **Secar el interior del aparato cuidadosamente.**
- Terminada la descongelación, poner el tapón en su alojamiento.

LIMPIEZA Y MANTENIMIENTO

- Quitar el hielo que se ha formado en los bordes superiores (consultar la Guía para la localización de fallos).
- Después de la descongelación, limpiar el interior con una esponja mojada con agua tibia y/o detergente neutro.
- Limpiar la rejilla de ventilación lateral (si el modelo la incluye).

Antes de realizar operaciones de mantenimiento, desconectar la clavija de la toma de corriente. No utilizar pastas o estropajos abrasivos, quitamanchas (por ejemplo, acetona, tricloroetileno) para limpiar el aparato.

Para garantizar el funcionamiento óptimo del aparato se recomienda realizar la limpieza y el mantenimiento al menos una vez al año.

SUSTITUCIÓN DE LA BOMBILLA DE LA LUZ DE LA PUERTA (si el modelo la incluye)

- Desconecte el aparato de la red eléctrica.
- Quite la tapa de la bombilla siguiendo las indicaciones de la figura en el orden indicado.
- Desenrosque la bombilla y sustitúyala por otra de igual tensión y potencia.
- Vuelva a colocar la tapa de la bombilla y luego conecte el aparato a la red eléctrica.

GUÍA PARA LA SOLUCIÓN DE PROBLEMAS

1. El testigo rojo parpadea.

- ¿Se ha producido un corte de corriente?
- ¿Se ha realizado una descongelación?
- ¿La puerta del aparato está bien cerrada?
- ¿El aparato está colocado cerca de una fuente de calor?
- ¿La rejilla de ventilación y el condensador están limpios?

2. Todos los testigos parpadean al mismo tiempo.

- Ponerse en contacto con el servicio de asistencia.

3. El aparato hace demasiado ruido.

- ¿El aparato está instalado en un plano perfectamente horizontal?
- ¿El aparato está en contacto con otros muebles u objetos que pueden causar vibraciones?
- ¿Se ha quitado el embalaje de la base del aparato?

Nota: Un leve ruido causado por la circulación del gas refrigerante, incluso estando parado el compresor, debe considerarse absolutamente normal.

4. Los testigos están apagados y el aparato no funciona.

- ¿Se ha producido un corte de corriente?
- ¿Está bien enchufada la clavija en la toma de corriente?
- ¿Está dañado el cable eléctrico?

5. Los testigos están apagados y el aparato no funciona.

- Ponerse en contacto con el servicio de asistencia.

6. El compresor funciona continuamente.

- ¿Se han introducido alimentos calientes?
- ¿La puerta del aparato ha estado abierta demasiado tiempo?

- ¿El aparato está colocado en una habitación demasiado calurosa o cerca de una fuente de calor?

- ¿Se ha activado la función “Shopping”? (el testigo verde (3) parpadea)

7. Se ha acumulado demasiada escarcha en los bordes superiores.

- ¿Los tapones del canal de desagüe del agua de descongelación están bien colocados?
- ¿La puerta del aparato está bien cerrada?
- ¿La junta de la puerta del aparato está dañada o deformada? (Ver el capítulo “Instalación”)
- ¿Se han quitado los 4 espaciadores? (Ver el capítulo “Instalación”)
- ¿Está activada la función STOP FROST?
- ¿Hay hielo en la ICE BOX (M) y el cono (L)? Iniciar el “procedimiento de limpieza del dispositivo STOP FROST”
- Comprobar que el orificio del STOP FROST situado en el borde posterior externo de la puerta no esté obstruido

8. Formación de condensación en las paredes exteriores del aparato.

- Es normal que se forme condensado en determinadas condiciones climáticas (humedad superior a 85%) o si el aparato está colocado en un lugar húmedo y poco ventilado. Sin embargo, esto no perjudica las prestaciones del aparato.

9. La capa de escarcha en las paredes interiores del aparato no es uniforme.

- Este fenómeno debe considerarse normal.
- 10. La ICE BOX no recoge hielo.
- Comprobar que el orificio del STOP FROST situado en el borde posterior externo de la puerta no esté obstruido.

CONSEJOS PARA PRESERVAR EL MEDIO AMBIENTE


1. Embalaje

El material de embalaje es 100% reciclable, como lo indica el símbolo correspondiente. Para su eliminación, respete las normas locales. No deje el material de embalaje (bolsas de plástico, trozos de poliestireno, etc.) al alcance de los niños; puede ser peligroso.

2. Eliminación del frigorífico

El aparato se ha fabricado con material reciclable. Este aparato lleva el marcado CE en conformidad con la Directiva 2002/96/CE del Parlamento Europeo y del Consejo sobre residuos de aparatos eléctricos y electrónicos (RAEE).

La correcta eliminación de este producto evita consecuencias negativas para el medioambiente y la salud.

El símbolo  en el producto o en los documentos que se incluyen con el producto, indica que no se puede tratar como residuo doméstico. Es necesario entregarlo en un punto de recogida para reciclar aparatos eléctricos y electrónicos.

Para su eliminación, inutilice el aparato. Corte el cable de alimentación y quite las puertas y los estantes para evitar que los niños jueguen con el aparato.

Deséchelo con arreglo a las normas medioambientales locales y entréguelo en un centro de recuperación. No lo deje abandonado, ni siquiera unos pocos días; puede ser peligroso para los niños.

Para obtener información más detallada sobre el tratamiento, recuperación y reciclaje de este producto, póngase en contacto con el ayuntamiento, con el servicio de eliminación de residuos urbanos o la tienda donde adquirió el producto.

Información:

Este aparato no contiene CFC. El circuito refrigerante contiene R134a (HFC) o R600a (HC), consulte la placa de características situada en el interior del aparato.

Para los aparatos con isobutano (R 600a): el isobutano es un gas natural sin efectos nocivos para el medio ambiente, pero inflamable. Por lo tanto, es imprescindible comprobar que los tubos del circuito refrigerante no estén dañados. Este producto podría contener gases fluorados de efecto invernadero tratados en el Protocolo de Kioto; el gas refrigerante está contenido en un sistema sellado herméticamente.

Gas refrigerante: R134a tiene un potencial de calentamiento atmosférico (GWP) de 1300.

Declaración de conformidad

- Este aparato está destinado a la conservación de productos alimenticios y está fabricado según el reglamento (CE) nº 1935/2004.
- Este aparato ha sido proyectado, fabricado y comercializado con arreglo a:
 - Los principios de seguridad de la directiva "Baja tensión" 2006/95/CE (que sustituye la 73/23/CEE y sucesivas rectificaciones);
 - los requisitos de protección de la Directiva "EMC" 2004/108/CE.

El aparato posee una toma de tierra que cumple las normas de seguridad establecidas por la ley.

SERVICIO DE ASISTENCIA TÉCNICA

Antes de llamar al Servicio de Asistencia Técnica:

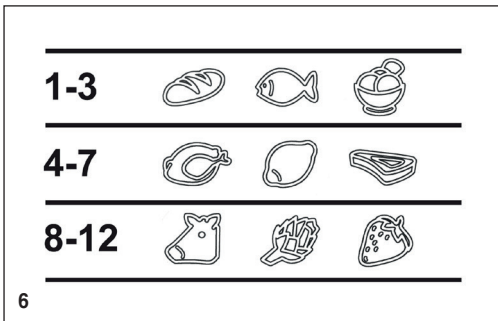
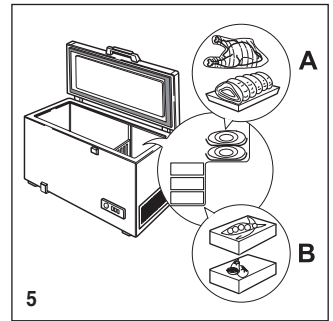
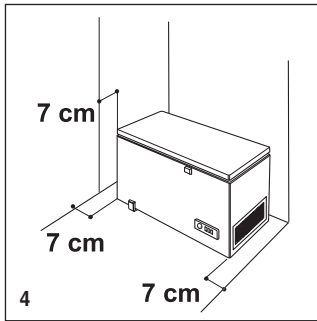
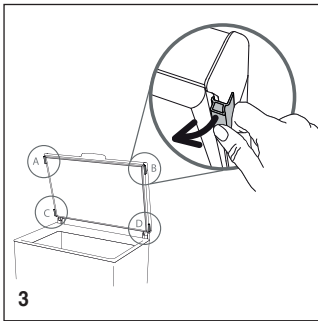
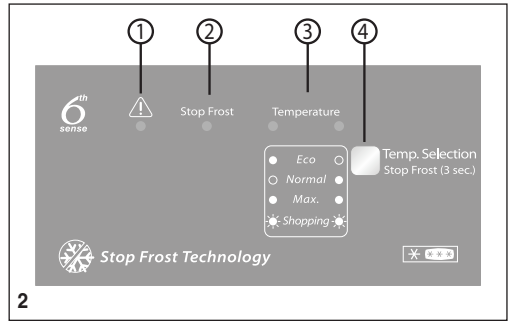
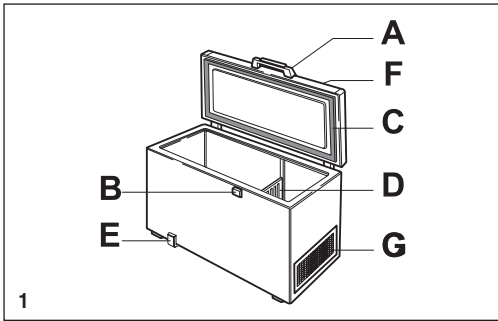
1. Compruebe si puede solucionar el problema.
2. Vuelva a poner en marcha el aparato para comprobar si la avería se ha solucionado. Si el resultado es negativo, desconecte el aparato y repita la operación al cabo de una hora.
3. Si el problema persiste, póngase en contacto con el Servicio de Asistencia Técnica.

Comuníquese:

- el tipo de problema,
- el modelo,
- el número Service (el número que aparece después de la palabra SERVICE en la placa de características situada en la parte posterior del aparato)
- su dirección completa,
- su número y prefijo telefónico.

SERVICE 0000 000 00000





	Typ	XXX	CLASS	SN	SERVICE
	Model	XXXXXX	KLASSE	T	
CLASSE/KLASSE	CLASSE/KLASSE	°C	°F		
SN		10 - 32	50 - 90		
N		16 - 32	61 - 90		
ST		16 - 38	61 - 100		
T		16 - 43	61 - 110		

