

VĂ MULȚUMIM CĂ AȚI ACHIZIȚIONAT UN PRODUS WHIRLPOOL.



Pentru a beneficia de servicii complete de asistență, vă rugăm să vă înregistrați produsul pe [www.whirlpool.eu/register](http://www.whirlpool.eu/register)



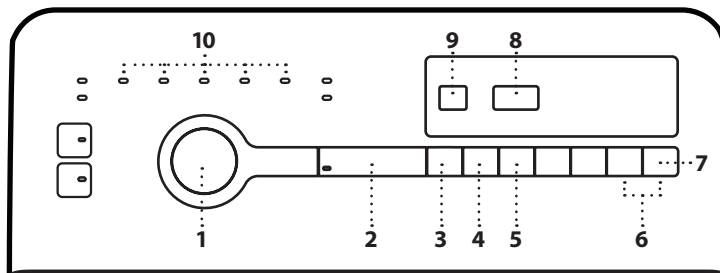
**Înainte de a utiliza aparatul, citiți cu atenție instrucțiunile de siguranță.**

Înainte de a utiliza aparatul, este obligatorie îndepărtarea consolei pentru transport.

Pentru instrucțiuni mai detaliate privind demontarea acesteia, consultați Ghidul de instalare.

## PANOU DE COMANDĂ

- 1 Selectorul de programe
- 2 Butonul „Pornire/Pauză” >||
- 3 Butonul „Resetare/Evacuare” ⊗
- 4 Butonul „Temperatură” °C
- 5 Butonul „Pornire cu întârziere” ⌚
- 6 Cifru sistem de siguranță împotriva accesului copiilor =0 3 sec
- 7 Butonul „Centrifugare” ⊗
- 8 Durată
- 9 Temperatură
- 10 Etapa de spălare



## INDICATORI

Supradozarea detergentului ☹️

Capac deschis 🚪

Eroare: Contactați centrul de service 📞

Eroare: Filtru de apă înfundat 🚰

Eroare: Lipsește apa 🚰

În cazul apariției unor defecțiuni, consultați secțiunea „REMEDIEREA DEFECȚIUNILOR”

## TABELUL CU PROGRAME

Încărcătură maximă 6,0 kg Consumul de putere în modul Oprit este de 0,11 W / în modul Inactiv este de 0.11 W						Detergenți și aditivi			Detergent recomandat		Umezeală reziduală *	Consum de energie kWh	Cantitate totală apă l	Temperatura de spălare °C
Program	Temperaturi		Viteză maximă de centrifugare (rot/min)	Încărcătură maximă (kg)	Durată (h : m)	Prespălare	Spălare principală	Balsam	Pudră	Lichid				
	Setare	Interval									█	█	🌸	
<b>Rapid 30'</b>	30°C	20 - 30°C	1200	3,0	0:30	–	●	○	–	✓	57	0,250	42	27
<b>Eco 40-60</b>	40°C	40°C	1151	6,0	3:15	–	●	○	✓	✓	53	0,710	52	38
			1151	3,0	2:35	–	●	○	✓	✓	53	0,345	40	27
			1151	1,5	1:55	–	●	○	✓	✓	53	0,235	30	25
<b>Aqua saver</b>	40°C	20 - 40°C	1200	2,5	**	–	●	–	–	✓	–	–	–	–
<b>Rufe colorate</b>	40°C	20 - 60°C	1000	4,0	**	○	●	○	✓	–	–	–	–	–
<b>Jeans</b>	40°C	20 - 60°C	1000	4,0	**	○	●	○	–	✓	–	–	–	–
<b>Higienea</b>	60°C	60°C	1200	6,0	**	–	●	○	✓	✓	–	–	–	–
<b>20°</b>	20°C	20°C	1200	6,0	3:15	–	●	○	–	✓	53	0,250	46	20
<b>Clătire + Centrifugare</b>	–	–	1200	6,0	**	–	–	○	–	–	–	–	–	–
<b>Centrifugare</b>	–	–	1200	6,0	**	–	–	–	–	–	–	–	–	–
<b>Lână</b>	40°C	20 - 40°C	1000	1,0	**	–	●	○	–	✓	–	–	–	–
<b>Delicate</b>	40°C	20 - 40°C	1000	1,5	**	○	●	○	–	✓	–	–	–	–
<b>Sintetice</b>	40°C	20 - 60°C	1200	3,0	2:15	○	●	○	✓	✓	40	0,560	50	40
<b>Bumbac</b>	60°C	20 - 95°C	1200	6,0	2:30	○	●	○	✓	✓	55	1,020	48	55
<b>Amestec</b>	40°C	20 - 60°C	1200	3,0	**	–	●	○	✓	✓	–	–	–	–

● Este necesară dozarea ○ Dozarea este opțională

**Eco 40-60** - Testați ciclul de spălare în conformitate cu normele 2019/2014. Cel mai eficient program din punct de vedere al consumului de energie și de apă pentru spălarea rufelor din bumbac cu un grad mediu de murdărie. Doar afișare: turațiile de centrifugare care apar pe afișaj pot fi ușor diferite de cele specificate în tabel.

### Pentru toate instituttele de testare

Ciclul lung de spălare pentru articole din bumbac: setați ciclul de spălare Bumbac la o temperatură de 40 °C. Program de lungă durată pentru articole sintetice: setați ciclul de spălare Sintetice la o temperatură de 40 °C. Aceste date pot diferi în locuința dumneavoastră din cauza condițiilor diferite de temperatură a apei alimentate, de presiune a apei etc. Valorile duratelor aproximative ale programului se referă la setarea

implicită a programelor, fără a include opțiuni. În afară de programul Eco 40-60, valorile specificate pentru programe sunt strict orientative.

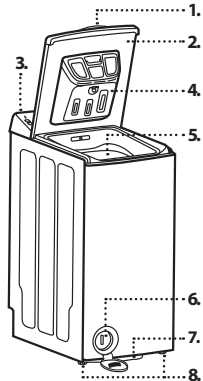
\* După finalizarea programului și centrifugarea la viteza de centrifugare maximă selectabilă, în setarea implicită a programului

\*\* Durata programului este indicată pe afișaj.

**6th Sense** - Tehnologia cu senzori adaptează cantitatea de apă, energie și durata programului la încărcătura dumneavoastră pentru spălare.

## DESCRIEREA PRODUSULUI

1. Mâner capac
2. Capac
3. Panoul de comandă
4. Dozator de detergent
5. Tambur
6. Filtru de apă - în spatele capacului
7. Manetă de mobilitate (în funcție de model)
8. Piciorușe reglabile (x2)



## DOZATORUL DE DETERGENT

### Compartiment pentru spălarea principală ||

Detergent pentru spălarea principală, agent pentru îndepărtarea petelor sau produs de dedurizare a apei.

### Compartiment pentru prespălare |

Detergent pentru prespălare.

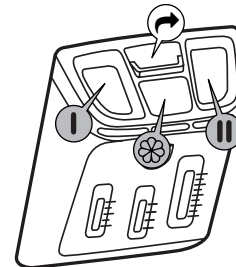
### Compartiment pentru balsam 🌸

Balsam de rufe. Apret lichid. Înălbitor.

**Turnați balsamul de rufe, apretul sau înălbitorul numai până la marcajul „max”.**

### Buton de deblocare ➡

Apăsați pentru a scoate sertarul în vederea curățării.



## PROGRAME

Pentru a selecta programul adecvat tipului dumneavoastră de rufe, respectați întotdeauna instrucțiunile de pe etichetele de întreținere ale rufelor. Valoarea indicată în simbolul cadă reprezintă temperatura maximă la care poate fi spălat articolul de îmbrăcăminte.



### Rapid 30'

Pentru spălarea rapidă a articolelor cu un grad de murdărie redus. Acest ciclu durează numai 30 de minute, economisind timp și energie.

### Eco 40-60

Pentru spălarea articolelor de bumbac cu nivel normal de murdărie, care se pot spăla la 40 °C sau la 60 °C, împreună, în același ciclu. Acesta este programul standard pentru articole de bumbac și asigură cel mai mic consum de apă și de energie.

### Aqua saver

Rufe cu un grad de murdărie redus fabricate din fibre sintetice sau articole sintetice combinate cu articole din bumbac. Program de economisire cu un consum de apă foarte scăzut. Utilizați detergent lichid și cea mai scăzută cantitate recomandată pentru 2,5 kg de rufe. Nu utilizați balsam de rufe.

### Rufe colorate

Articole albe și pastelate fabricate din țesături delicate. Program de spălare ușoară astfel încât rufele dumneavoastră să nu capete o nuanță cenușie sau gălbuie. Utilizați detergent cu putere mare de spălare și, dacă este necesar, agenți pentru îndepărtarea petelor sau înalțători pe bază de oxigen. Nu utilizați detergent lichid.

### Jeans

Întoarceți articolele de îmbrăcăminte pe dos înainte de a le spăla și folosiți un detergent lichid.

### Igienă

Acest program îndepărtează 99 % dintre bacterii în timpul spălării lenjeriei de pat, fețelor de masă și lenjeriei de corp, prosoapelor, cămășilor etc din bumbac și în cu grad normal și ridicat de murdărie.

### 20 °C

Pentru spălarea articolelor de bumbac ușor murdare, la o temperatură de 20 °C.

### Clătire + Centrifugare

Program separat de clătire și centrifugare intensivă. Pentru rufe rezistente.

### Centrifugă

Centrifughează încărcătura, apoi evacuează apa. Pentru rufe rezistente.

### Lână

Toate articolele de lână pot fi spălate folosind programul „Lână”, chiar și cele care poartă eticheta „Numai spălare manuală”. Pentru rezultate optime, utilizați detergenți speciali și nu depășiți încărcătura max. specificată de rufe.

### Delicate

Pentru spălarea articolelor deosebit de delicate. Se recomandă întoarcerea articolelor de îmbrăcăminte pe dos înainte de a le spăla.

### Sintetice

Pentru spălarea articolelor cu un grad mediu de murdărie, fabricate din fibre sintetice (precum poliester, poliacril, vâscoză etc.) sau bumbac/amestecuri de fibre sintetice.

### Bumbac

Țesături rezistente din bumbac cu grad normal și ridicat de murdărie.

### Amestec

Pentru spălarea articolelor rezistente din bumbac, în, fibre sintetice și fibre mixte cu un grad de murdărie de la redus la mediu.

## PRIMA UTILIZARE

Pentru a îndepărta reziduurile rămase în urma procesului de fabricație, selectați programul „Bumbac” la o temperatură de 95 °C. Adăugați o cantitate mică de detergent pudră în compartimentul pentru spălare principală al dozatorului de detergent (maximum 1/3 din cantitatea de detergent recomandată de producător pentru rufe cu un grad de murdărie redus). Porniți programul fără a adăuga rufe.

## UTILIZAREA ZILNICĂ

Pregătiți rufe în funcție de recomandările furnizate în secțiunea „SFATURI ȘI RECOMANDĂRI”. Introduceți rufe, închideți ușa tamburului și asigurați-vă că aceasta este închisă corespunzător. Adăugați detergentul și aditivii. Respectați recomandările cu privire la dozaj de pe ambalajul detergentului. Închideți capacul. Rotiți selectorul de programe la programul dorit și selectați orice opțiune dacă este necesar. Afișajul indică durata programului selectat (în ore și minute), iar indicatorul pentru butonul „Pornire/Pauză” clipește. Temperatura și viteza de centrifugare pot fi schimbate apăsând pe butonul „Temperatură” sau pe butonul „Centrifugare”. Deschideți robinetul și apăsați butonul „Pornire/Pauză” pentru a porni ciclul de spălare. Indicatorul „Pornire/Pauză” se va aprinde, iar ușa va fi blocată. Din cauza variațiilor privind încărcătura și temperatura apei alimentare, în anumite etape ale programului se calculează din nou timpul rămas. În acest caz, pe afișajul care indică timpul apare o animație,

## ÎNTRERUPEREA SAU MODIFICAREA UNUI PROGRAM CARE RULEAZĂ

Pentru a întrerupe ciclul de spălare, apăsați butonul „Pornire/Pauză”, indicatorul luminos va clipi. Selectați orice program nou, temperatura, opțiunile sau viteza de centrifugare dacă doriți să modificați setările respective. Apăsați din nou butonul „Pornire/Pauză” pentru a porni ciclul de spălare din momentul în care a fost întrerupt. Nu adăugați detergent pentru acest program.

## INDICATORUL DE CAPAC DESCHIS

Înainte de pornirea și după finalizarea unui program, indicatorul „Capac deschis” se aprinde pentru a indica faptul că poate fi deschis capacul. Atât timp cât un program de spălare este în curs de desfășurare, capacul rămâne blocat și, sub nicio formă, nu trebuie deschis forțat. În cazul în care aveți nevoie de urgență să îl deschideți în timpul unui program aflat în desfășurare, de exemplu, pentru a mai adăuga rufe sau pentru a scoate rufe care au fost introduse din greșeală, apăsați butonul „Pornire/Pauză”. Dacă temperatura nu este foarte ridicată, se aprinde indicatorul luminos „Capac deschis”. S-ar putea să dureze până când va fi posibil să deschideți capacul. Apăsați din nou butonul „Pornire/Pauză” pentru a continua programul.

## FINALIZAREA PROGRAMULUI

Indicatorul „Capac deschis” se aprinde și afișajul indică End. Rotiți selectorul de programe în poziția „0” și închideți robinetul de apă. Deschideți capacul și tamburul și scoateți rufe din mașină. Lăsați un timp deschis capacul pentru ca mașina să se usuce în interior. După circa un sfert de oră, mașina de spălat se va opri complet pentru a economisi energie. Pentru a anula un program care rulează înainte de a se termina un ciclu, apăsați butonul „Resetare/Evacuare” timp de cel puțin 3 secunde. Apa va fi evacuată complet. S-ar putea să dureze până când va fi posibil să deschideți capacul.

## OPȚIUNI

! Luminile indicatoare se sting automat dacă nu este posibilă combinarea programului cu o opțiune (opțiuni) suplimentară(e). ! Combinațiile de opțiuni inadecvate sunt deselectate automat.

### Colours 15°

Economisește energia utilizată pentru încălzirea apei, menținând totodată rezultate bune de spălare. Favorizează întreținerea culorilor în cazul spălării unor rufe colorate. Se recomandă pentru rufe cu grad redus de murdărie și fără pete. Asigurați-vă că detergentul este adecvat pentru spălare la temperaturi reduse.

### FreshCare

Selectați această opțiune dacă nu puteți scoate rufe imediat după terminarea programului sau dacă vi se întâmplă des să uitați rufe în mașina de spălat. Cu această funcție, rufele dumneavoastră rămân proaspete. Mașina de spălat va începe periodic rotirea rufelor după terminarea programului. Becul de la butonul „Fresh care” se va aprinde intermitent în timp ce această funcție este activă, iar pe afișaj va apărea o animație. Rotirea periodică a tamburului durează până la aproximativ 6 ore după terminarea programului de spălare și o puteți opri în orice moment apăsând butonul „Fresh care”. Va dura până când va fi posibil să deschideți hubloul. După finalizarea perioadei de „Fresh care”, pe afișaj apare End.

### Temperatură °C

Fiecare program are o temperatură predefinită. Dacă doriți să schimbați temperatura, apăsați pe butonul „Temperatură °C”. Valoarea apare pe afișaj.

### Pornire cu întârziere h

Pentru a seta pornirea programului selectat la un moment ulterior, apăsați butonul „Pornire cu întârziere” pentru a seta durata de temporizare dorită. Becul butonului asociat opțiunii de „Pornire cu întârziere” se aprinde, stingându-se la pornirea programului. La apăsarea butonului „Pornire/Pauză”, începe numărătoarea inversă a intervalului de temporizare. Numărul de ore preselectate poate fi redus prin apăsarea din nou a butonului „Pornire cu întârziere”. Nu utilizați detergent lichid la activarea acestei opțiuni. Pentru a anula opțiunea „Pornire cu întârziere”, rotiți selectorul de programe în altă poziție.

### Rapid

Permite o spălare mai rapidă prin reducerea duratei programului. Se recomandă pentru încărcături mici de rufe sau numai pentru rufe cu grad redus de murdărie.

### Prespălare

Exclusiv pentru încărcături de rufe foarte murdare (de exemplu, nisip, impurități sub formă de granule). Prelungește durata ciclului cu aproximativ 15 minute. Nu utilizați detergent lichid pentru spălarea principală atunci când activați opțiunea Prespălare.

### Clătire intensivă

Împiedică acumularea resturilor de detergent în rufe, prelungind faza de clătire. Opțiune adecvată în special pentru spălarea hainelor bebelușilor, pentru persoanele care suferă de alergii și pentru zone cu apă dedurizată.

**Centrifugă**

Fiecare program are o viteză de centrifugare predefinită. Dacă doriți să schimbați viteza de centrifugare, apăsați butonul „Centrifugare”. Dacă este selectată viteza de centrifugare „0”, centrifugarea finală este anulată, însă rămân unele valori maxime de centrifugare intermediară pe parcursul clătirii. Va avea loc doar evacuarea completă a apei.

**SIGURANȚĂ PENTRU COPII**

Puteți bloca butoanele panoului de comandă împotriva utilizării necorespunzătoare (de exemplu, de către copii). Apăsați simultan ambele butoane ale sistemului de siguranță împotriva accesului copiilor și mențineți-le apăsată cel puțin 3 secunde. Simbolul cheie se aprinde pe afișaj. Pentru a debloca din nou butoanele, procedați în același fel.

**ÎNĂLBIRE**

Spălați rufe cu programul dorit, Bumbac sau Sintetice, adăugând o cantitate corespunzătoare de înălbitor în compartimentul pentru balsamul de rufe (închideți cu atenție capacul). Immediat după terminarea programului, rotiți „Selectorul de programe” și reporniți programul dorit pentru a elimina complet mirosul de înălbitor; dacă doriți, puteți să adăugați balsam de rufe. Nu puneți niciodată în compartimentul pentru balsamul de rufe atât înălbitor cât și balsam de rufe în același timp.

**SFATURI ȘI RECOMANDĂRI****Sortați rufe în funcție de**

Tipul de țesătură/eticheta de întreținere (bumbac, fibre mixte, sintetice, lână, spălare manuală). Culoare (separați articolele colorate de cele albe, spălați separat articolele colorate noi). Țesături delicate (spălați articole vestimentare mici, precum ciorapii de nailon, și articole cu agățatori, precum sutienele, într-un sac de pânză sau o față de pernă cu fermoar).

**Goliți toate buzunarele**

Obiecte precum monede sau brichete pot deteriora atât rufe, cât și tamburul.

**Interiorul aparatului**

Dacă nu spălați niciodată sau spălați rareori rufe la 95°C, recomandăm să rulați din când în când un program de 95°C fără rufe, adăugând o cantitate mică de detergent, pentru a păstra curat interiorul aparatului.

**Respectați recomandările referitoare la dozaj/aditiv**

Astfel obțineți rezultate de curățare optime. În material nu rămân reziduuri de detergent care să provoace iritații și se reduce risipa de detergent.

**Spălați la temperaturi mai mici, cu cicluri mai lungi**

Programele cu cele mai bune consumuri de energie sunt, în general, cele care durează mai mult, dar folosesc temperaturi mai mici.

**Respectați cantitățile de rufe**

Dacă încărcăți mașina de spălat respectând capacitățile indicate în „TABELUL CU PROGRAME”, economisiți apă și energie.

**Zgomot și umezeală rămasă**

Acestea sunt influențate de turația de centrifugare: cu cât aceasta este mai mare în etapa de stoarcere, cu atât crește zgomotul și scade cantitatea de apă rămasă în rufe.

**CURĂȚAREA ȘI ÎNTREȚINEREA**

Pentru operațiunile de curățare și întreținere, opriți și scoateți din priză mașina de spălat rufe. Verificați în mod regulat furtunul de alimentare pentru a identifica eventuale fisuri și crăpături. Limpe e efetue a manutenção da sua máquina de lavar periodicamente (pele menos 4 vezes por ano).

**Curățarea exteriorului mașinii de spălat rufe**

Utilizați o lavetă moale și umedă pentru a curăța părțile exterioare ale mașinii de spălat rufe. Nu utilizați agenți de curățare a sticlei sau universali, praf de curățat sau produse similare pentru a curăța panoul de comandă – aceste substanțe pot deteriora afișajul.

**Dozator de detergent**

Curățați cu regularitate, cel puțin de trei-patru ori pe an, pentru a preveni depunerile de detergent:

Apăsați butonul de deblocare pentru a debloca dozatorul de detergent și scoateți-l. Întrucât este posibil să rămână puțină apă în dozator, țineți-l drept. Spălați dozatorul cu apă curentă. Puteți scoate, de asemenea, capacul de sifon din spatele

dozatorului pentru a curăța. Înlocuiți capacul de sifon din dozator (dacă este scos). Reinstalați dozatorul amplasând clapetele inferioare ale dozatorului în orificiile adecvate de pe capac și împingând dozatorul spre capac până când se fixează în loc. Asigurați-vă că dozatorul de detergent este instalat în mod corespunzător.

**Verificarea furtunului de alimentare cu apă**

Verificați în mod regulat furtunul de alimentare pentru a identifica eventuale fisuri și crăpături. Dacă acesta este deteriorat, înlocuiți-l cu unul nou disponibil la serviciul nostru de asistență tehnică post-vânzare sau la distribuitorul dumneavoastră specializat. În funcție de tipul de furtun: Dacă furtunul de alimentare este acoperit cu o peliculă transparentă, verificați periodic dacă, în anumite puncte, culoarea se intensifică. Dacă identificați această stare, furtunul poate avea o scurgere și trebuie înlocuit. Pentru furtunurile cu oprire

a alimentării cu apă (dacă sunt disponibile): inspectați vizorul mic al supapei de siguranță (vedeți săgeata). Dacă se vede culoarea roșie, a fost declanșată funcția de oprire a alimentării cu apă, iar furtunul trebuie înlocuit cu unul nou. Pentru a desfilata acest furtun, apăsați butonul de deblocare (dacă intră în dotare) în timp ce desfiletați furtunul.

**Curățarea filtrelor cu sită metalică ale furtunului de alimentare cu apă**  
*Verificați și curățați cu regularitate (de cel puțin două sau trei ori pe an).*

Închideți robinetul și desfiletați furtunul de alimentare de la robinet. Curățați filtrul cu sită metalică intern și înfiletați furtunul de alimentare cu apă înapoi la robinet. Acum desfiletați furtunul de alimentare din partea din spate a mașinii de spălat rufe.

Scoateți afară filtrul cu sită metalică din racordul mașinii de spălat rufe folosind un clește universal și curățați-l. Remontați filtrul cu sită metalică și înfiletați la loc furtunul de alimentare. Porniți robinetul și asigurați-vă că racordurile sunt complet etanșe.

**Curățarea filtrului de apă/evacuarea apei reziduale**

*Mașina de spălat rufe este dotată cu o pompă cu autocurățare. Filtrul reține obiecte precum nasturii, monedele, acele de siguranță etc., care au rămas în rufe. Dacă ați utilizat un program de spălare la o temperatură ridicată, așteptați până când apa s-a răcit înainte de a o evacua. Curățați filtrul de apă în mod regulat pentru a evita situația în care apa nu poate fi evacuată din cauza înfundării filtrului. Dacă apa nu poate fi evacuată, indicatorul arată că este posibil ca filtrul de apă să fie înfundat.*

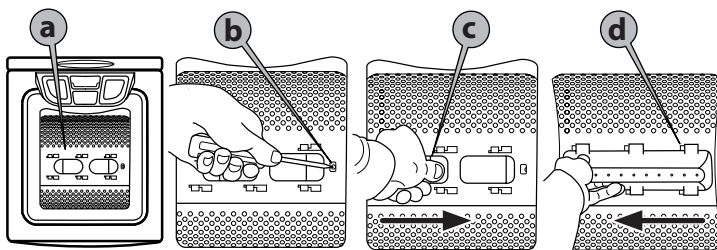
Deschideți capacul de filtru cu o monedă. Amplasați un recipient larg, întins sub filtrul de apă, pentru a colecta apa evacuată. Rotiți ușor filtrul în sens antiorar, până când curge apă. Lăsați apa să curgă, fără a scoate filtrul. Atunci când recipientul este plin, închideți filtrul de apă rotindu-l în sens orar. Goliți recipientul. Repetați această procedură până când a fost evacuată toată apa. Mașina dumneavoastră de spălat rufe este dotată cu mai multe funcții automate de siguranță și feedback. Apoi, demontați filtrul de apă rotindu-l în afară în sens antiorar. Curățați filtrul de apă (eliminați reziduurile din filtru și curățați-l sub jetul de apă) și compartimentul filtrului. Asigurați-vă că rotorul pompei (din carcasa din spatele filtrului) nu este blocat. Introduceți filtrul de apă și închideți capacul filtrului: Introduceți la loc filtrul de apă, rotindu-l în sens orar. Asigurați-vă că a fost introdus până la capăt. Pentru a testa etanșeitătea filtrului de apă, puteți turna aproximativ 1 litru de apă în tambur și vă puteți asigura că apa nu se scurge din filtru. Apoi, închideți capacul filtrului.

**Garnitura capacului**

Verificați periodic garnitura capacului și curățați-o din când în când cu o lavetă umedă.

**Recuperarea unui obiect care a căzut între tambur și cuvă**

Dacă un obiect cade accidental între tambur și cuvă, puteți să îl recuperați datorită uneia dintre paletele demontabile ale tamburului. Deconectați de la priză mașina de spălat rufe. Scoateți rufele din tambur. Închideți clapetele tamburului și rotiți tamburul cu jumătate de rotație ( imaginea **a**). Cu ajutorul unei șurubelnițe, apăsați pe capătul din plastic, în timp ce culisați paleta de la stânga la dreapta ( imagineile **b**, **c**) manual, până ce aceasta va cădea în tambur. Deschideți tamburul. Puteți recupera obiectul prin gaura din tambur. Montați la loc paleta din interiorul tamburului: Poziționați vârful de plastic deasupra găurii de pe partea dreaptă a tamburului ( imaginea **d**). Apoi, glisați paleta de plastic de la dreapta la stânga până când se fixează. Închideți din nou clapetele tamburului, rotiți tamburul jumătate de rotație și verificați poziționarea paletei la toate punctele de fixare. Conectați din nou la priză mașina de spălat rufe.

**TRANSPORT ȘI MANEVRARE**

Deconectați ștecherul de la rețeaua electrică și închideți robinetul de apă. Deconectați furtunul de alimentare de la robinetul de apă și scoateți furtunul de evacuare din punctul de golire. Scurgeți toată apa rămasă în furtunuri și mașina de spălat rufe și fixați furtunurile astfel încât să nu poată fi deteriorate în timpul transportului. Pentru a facilita deplasarea mașinii, trageți puțin în afară manual maneta de transport situată în partea inferioară din față (dacă este disponibilă la modelul dumneavoastră). Trageți mașina de spălat rufe în afară până la opritor, cu piciorul. Apoi, împingeți maneta de transport înapoi în poziția stabilă inițială. Montați la loc consola de transport. Urmați instrucțiunile privind îndepărtarea consolei pentru transport din GHIDUL DE INSTALARE, în ordine inversă.

## DEPANARE

Uneori este posibil ca mașina de spălat rufe să nu funcționeze corespunzător din anumite motive. Înainte de a contacta serviciul de asistență tehnică post-vânzare, se recomandă să verificați dacă problema poate fi rezolvată cu ușurință consultând lista următoare.

Anomalii:	Cauze posibile/Soluție:
Mașina de spălat nu pornește și/sau programul nu începe	<ul style="list-style-type: none"><li>• Ștecherul nu este introdus în priza electrică sau nu este introdus suficient pentru a face contact.</li><li>• S-a întrerupt alimentarea cu curent electric.</li><li>• Capacul nu s-a închis corespunzător.</li><li>• A fost activată funcția „Sistem de siguranță împotriva accesului copiilor” = 0.3 sec (dacă este disponibilă).</li><li>• Pentru a economisi energie, mașina de spălat se oprește automat înainte de începerea programului sau după încheierea acestuia. Pentru a porni mașina de spălat, rotiți mai întâi selectorul de programe în poziția „Off/O” și apoi reveniți la poziția programului dorit.</li></ul>
Ciclul de spălare nu pornește.	<ul style="list-style-type: none"><li>• Butonul „Pornire/Pauză” ▷   nu a fost apăsat.</li><li>• Robinetul de apă nu este deschis.</li><li>• A fost setată opțiunea „Pornire cu întârziere” ⌚.</li></ul>
Aparatul se oprește în timpul programului, iar indicatorul „Pornire/Pauză” ▷   clipește	<ul style="list-style-type: none"><li>• Este activată opțiunea „Hidrostop” (dacă este disponibilă).</li><li>• Programul a fost modificat - reselectați programul dorit și apăsați „Pornire/Pauză” ▷  .</li></ul>
Aparatul vibrează	<ul style="list-style-type: none"><li>• Mașina de spălat rufe nu este așezată drept.</li><li>• Consola de transport nu a fost demontată; Înainte de a utiliza mașina de spălat rufe, trebuie să demontați consola de transport.</li></ul>
Rezultatele centrifugării finale sunt slabe. Rufe sunt încă foarte ude. „Indicatorul „Centrifugare/Evacuare” clipește sau viteza de centrifugare de pe afișaj clipește sau indicatorul vitezei de centrifugare clipește după terminarea programului - în funcție de model	<ul style="list-style-type: none"><li>• Distribuția neuniformă a încărcăturii de rufe în timpul centrifugării a împiedicat derularea etapei de centrifugare pentru a evita deteriorarea mașinii de spălat rufe. Acesta este motivul pentru care rufe sunt încă foarte ude. Cauza distribuirii neuniforme a încărcăturii poate fi: încărcături mici de rufe (care cuprind doar puține articole relativ mari sau absorbante, de exemplu prosoape) sau rufe mari/grele.</li><li>• Dacă este posibil, evitați încărcăturile mici de rufe.</li><li>• Butonul „Centrifugare” Ⓞ a fost setat la o viteză redusă de centrifugare.</li></ul>
Mașina indică un cod de eroare (de exemplu, F-02, F-..) și/sau indicatorul „Contactați centrul de service” ☎ se aprinde	<ul style="list-style-type: none"><li>• Opriti mașina, scoateți ștecherul din priză și așteptați aproximativ 1 minut înainte de a o reporni.</li><li>• Dacă problema persistă, contactați serviciul de asistență tehnică post-vânzare.</li></ul>
Indicatorul „Filtru de apă infundat” se aprinde	<ul style="list-style-type: none"><li>• Apa reziduală nu este evacuată.</li><li>• Curățați filtrul de apă</li></ul>
Indicatorul „Lipsește apa” se aprinde	<ul style="list-style-type: none"><li>• Aparatul nu este deloc alimentat cu apă sau este alimentat insuficient.</li></ul>
Indicatorul „Supradozarea detergentului” ☼ se aprinde (dacă este disponibil)	<ul style="list-style-type: none"><li>• Simbolul se va aprinde la sfârșitul programului dacă ați utilizat prea mult detergent.</li><li>• Se formează prea multă spumă.</li><li>• Detergentul nu este compatibil cu mașina de spălat rufe (pe ambalajul acestuia trebuie să existe indicația „pentru spălare în mașina de spălat”, „pentru spălare manuală și în mașina de spălat” sau altă specificație similară).</li></ul>

Puteți găsi politicile, documentația standard, informațiile despre comandarea pieselor de schimb și informațiile suplimentare despre produs:

• Vizitând site-urile noastre web [docs.whirlpool.eu](https://docs.whirlpool.eu) și [parts-selfservice.whirlpool.com](https://parts-selfservice.whirlpool.com)

• Utilizând codul QR

• Ca alternativă, **contactați serviciul nostru de asistență tehnică post-vânzare** (Consultați numărul de telefon din certificatul de garanție). Când contactați serviciul nostru de asistență tehnică post-vânzare, vă rugăm să precizați codurile specificate pe plăcuța cu date de identificare a produsului dumneavoastră.

Pentru informații despre reparații și întreținere, vizitați [www.whirlpool.com](https://www.whirlpool.com)

Informațiile despre model se pot obține cu ajutorul codului QR trecut pe eticheta cu date despre consumul de energie. Eticheta conține și identificatorul de model, care se poate folosi pentru a consulta portalul registru de la adresa <https://eprel.ec.europa.eu>

