

PRZEWODNIK UŻYTKOWNIKA



DZIĘKUJEMY ZA ZAKUP PRODUKTU INDESIT

Aby uzyskać bardziej kompleksową pomoc i wsparcie techniczne, prosimy zarejestrować swój produkt na www.indesit.com/register



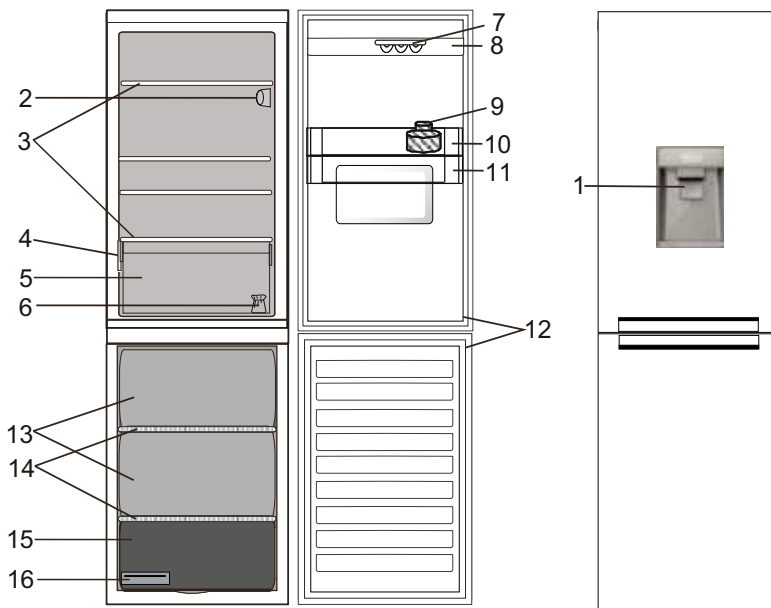
Zasady bezpieczeństwa oraz Instrukcję obsługi i konserwacji urządzenia można pobrać, odwiedzając naszą stronę docs.indesit.eu i postępując zgodnie ze wskazówkami zamieszczonymi na odwrocie tej broszury.



Przed użyciem urządzenia prosimy o uważne przeczytanie Zasad bezpieczeństwa i ochrony zdrowia.

OPIS PRODUKTU

URZĄDZENIE



Komora chłodziarki

1. Kłapka dystrybutora
2. Elektroniczny panel sterowania / oświetlenie
3. Półki
4. Tabliczka znamionowa z handlową nazwą urządzenia
5. Pojemnik na owoce i warzywa
6. Zestaw do zmiany zamocowania drzwiczek
7. Pojemnik na jajka
8. Półki na drzwiach
9. Filtr wody
10. Balkonik na wodę
11. Zbiornik na wodę
12. Uszczelka drzwiczek

Komora zamrażarki

12. Uszczelki drzwi
13. Szuflady zamrażarki
14. Półki
15. Dolna szuflada: strefa najzimniejsza, najlepsza do zamrażania świeżych produktów
16. Tacka do lodu

PANEL STEROWANIA

B. Pokrętko termostatu

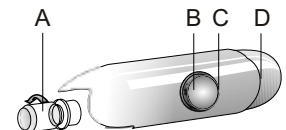


A. Żarówka

B. Pokrętko termostatu

C. Ustawienie kontrolki termostatu

D. Przycisk oświetlenia



USTAWIANIE TEMPERATURY

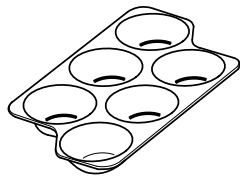
Termostat na **MIN**: niska intensywność chłodzenia
 Termostat pomiędzy **MIN** a **MAX**: intensywność chłodzenia może być regulowana zgodnie z preferencjami.
 Termostat na **MAX**: maksymalna intensywność chłodzenia.

Aby uzyskać optymalne warunki przechowywania żywności, zaleca się ustawienie w położeniu MED.

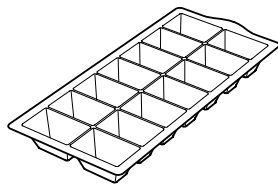
Termostat ustawiony na • : chłodzenie i oświetlenie wyłączone.
 Uwaga: Wyświetlone punkty odpowiadają średniej temperaturze w całej chłodziarce.

AKCESORIA

POJEMNIK NA JAJKA



TACA DO LODU



PIERWSZE UŻYCIE

URUCHOMIENIE URZĄDZENIA

Po podłączeniu urządzenia do sieci należy przekręcić pokrętkę termostatu, aby włączyć urządzenie: zapali się kontrolka chłodzenia i światło; ustawić pokrętkę na pożądaną poziom mocy (patrz: „Panel sterowania”, na stronie 1).

Po włączeniu urządzenia należy odczekać co najmniej 4–6 godzin przed włożeniem żywności do chłodziarki i komory zamrażarki.

OŚWIETLENIE CHŁODZIARKI

Aby wyjąć żarówkę, obrócić ją w kierunku przeciwnym do ruchu wskazówek zegara, tak jak pokazano na ilustracji:



Sprawdzić żarówkę. W razie konieczności wykręcić niesprawną żarówkę i wymienić ją na nową żarówkę LED tego samego typu, dostępną tylko w serwisie technicznym lub u autoryzowanych sprzedawców.

Oświetlenie wewnątrz komory chłodziarki jest włączane po otwarciu drzwi chłodziarki.

NIEKTÓRE ODGŁOSY PRACY SŁYSZALNE DLA UŻYTKOWNIKA

Syczenie po włączeniu urządzenia po raz pierwszy lub po dłuższej przerwie.



Bulgocie, gdy ciecz chłodząca przechodzi do przewodów rurowych.



Odgłos „BRRR” wydawany przez pracującą sprężarkę chłodziarki.



Brzęczenie, gdy zaczyna pracować zawór wody lub wentylator.



Trzaskanie, gdy zaczyna działać sprężarka.



Odgłos KLIKNIĘCIA wydawany przez termostat, który włącza się za każdym uruchomieniem sprężarki.



CODZIENNA EKSPLOATACJA

Więcej szczegółów na temat funkcji można znaleźć w Instrukcji obsługi i konserwacji urządzenia / na ostatniej stronie podano informacje, w jaki sposób można otrzymać Instrukcję obsługi i konserwacji urządzenia

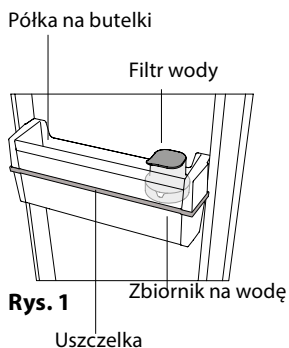
INSTALACJA FILTRA WODY (AKTYWNY WĘGIEL)

Filtr wody znajduje się wewnątrz zbiornika. Filtr ogranicza ilość chloru, osadów, zanieczyszczeń, rdzy oraz zmniejsza mętność wody pitnej znajdującej się w zbiorniku. Filtr należy zainstalować w balkoniku na butelki, zgodnie z instrukcjami dołączonymi do opakowania filtra wody. Filtr można wyjmować.

FILTR WODY

Filtr wody działa w oparciu o wkład węglowy, który wpływa na obniżenie poziomu chloru, osadów, zabrudzeń, rdzy oraz zmętnienia wody pitnej.

Ten filtr należy zainstalować w balkoniku na butelki. Filtr można wyjmować.



Rys. 2

Rys. 1

AKTYWACJA WKŁADU WĘGLOWEGO

Przed użyciem filtra, WKŁAD FILTRA WĘGLOWEGO musi zostać aktywowany i zainstalowany. Wyjąć filtr węglowy z opakowania (które można znaleźć w szufladzie na warzywa i owoce) i aktywować go w sposób opisany poniżej;

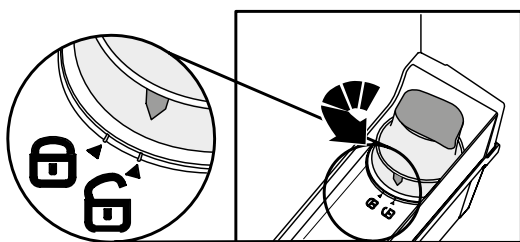
1. zanurzyć w wodzie na 10 minut

2. wyjąć z wody i energicznie wstrząsać przez 10 sekund, co spowoduje jego aktywację

INSTALACJA FILTRA

Wyjąć filtr z balkonika i otworzyć w celu włożenia wkładu węglowego:

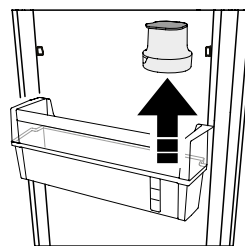
- Odblokować cały filtr poprzez obrócenie go w kierunku przeciwnym do ruchu wskazówek zegara (Rys. 3)



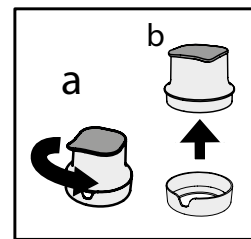
Rys. 3

- Wyjąć filtr z balkonika (Rys. 4)

- Wyjąć lejek z obudowy filtra, obracając go w kierunku przeciwnym do ruchu wskazówek zegara (Rys 5. a - b).

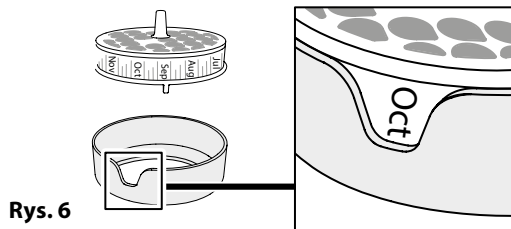


Rys. 4



Rys. 5

Po aktywacji włożyć wkład węglowy do obudowy filtra ustawiając go tak, aby w okienku była widoczna nazwa bieżącego miesiąca (np. jeśli jest październik, w okienku powinno być widoczne „Oct” („Paź”) - Parz Rys. 6

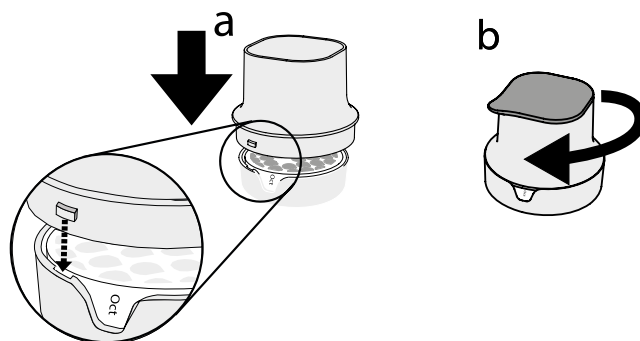


Rys. 6

Zamknij filtr (Rys. 7):

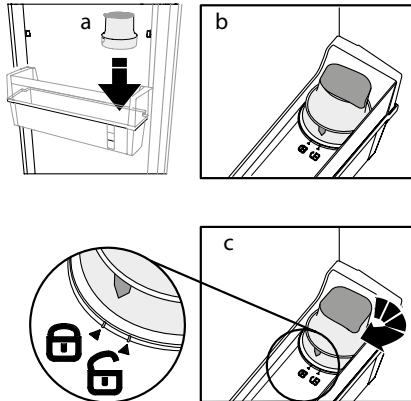
a) umieścić lejek na obudowie filtra (z filtrem węglowym w środku), jak pokazano na Rys. 7a.

b) Obrócić lejek zgodnie z ruchem wskazówek zegara, aby umocować, jak pokazano na Rys. 7b.



Rys. 7

Następnie umieścić cały filtr w balkoniku na butelki i zamocować go w kolejności przedstawionej na Rys. 8.

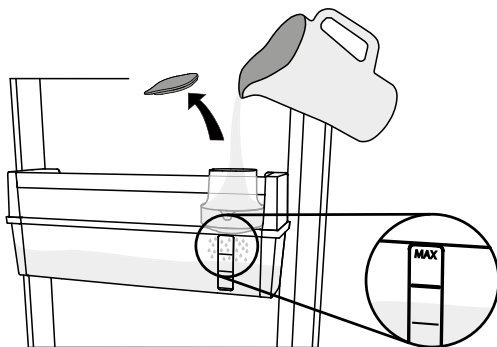


Rys. 8

NAPEŁNIANIE I FILTROWANIE WODY

Zdjąć korek i wlać wodę przez lejek (Rys. 9): woda zostanie oczyszczona przez filtr i wypełni zbiornik. Pojemnik może pomieścić do 3 litrów wody. Nie wolno wlewać więcej wody (poziom maksymalny jest wskazany na zbiorniku).

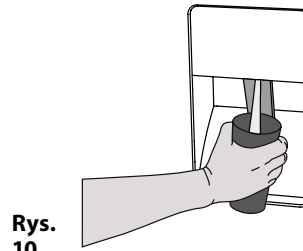
Uwaga: do zbiornika wolno wlewać wyłącznie wodę. Nie wolno wlewać soków, coli lub innych napojów, ponieważ mogą one uszkodzić filtr i mechanizm nalewania.



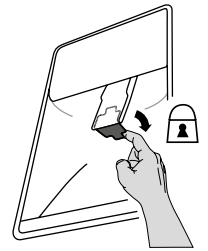
Rys. 9

DOZOWANIE WODY

Aby nalać wodę, należy szklanką nacisnąć klapkę (Rys. 10) i zwolnić ją, aby przerwać dopływ wody.



Rys. 10



Rys. 11

Uwaga: ewentualne czarne cząstki w przefiltrowanej wodzie lub zacieśnienia w obszarze filtra są normalne i nie stanowią zagrożenia. Częstki to normalny skutek działania filtra węglowego.

BŁOKADA ZABEZPIEZAJĄCA PRZED DZIEĆMI: Można zablokować klapkę dystrybutora, tak aby dzieci nie mogły samodzielnie nalewać sobie wody (przełączyć małą dźwignię za klapką dystrybutora tak, jak pokazano na (Rys. 11))

WYMIANA WKŁADU WĘGLOWEGO

Wkład węglowy zachowuje właściwości przez maks. okres 2 miesięcy, w przypadku stałego korzystania (do 225 l).

Aby wymienić wkład węglowy:

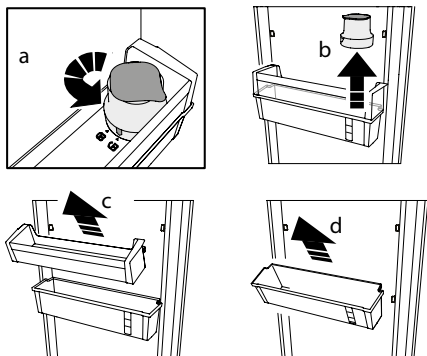
- Odblokować filtr i wyjąć go z balkonika;
- Zdjąć wlew z obudowy filtra poprzez obrócenie go w kierunku przeciwnym do ruchu wskazówek zegara;
- Wyjąć stary wkład węglowy i włożyć nowy aktywowany wkład, ustawiając go tak, aby bieżący miesiąc widoczny był w okienku).

(Można zastosować procedurę opisaną w części Uruchomienie filtra węglowego oraz Instalacja filtra - Rys. 3, 4, 5, 6, 7, 8).

CZYSZCZENIE ZBIORNIKA

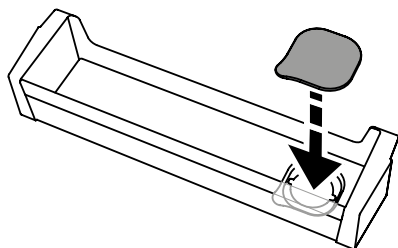
Zaleca się okresowe wyjmowanie i czyszczenie zbiornika (patrz Rys. 12 i opis poniżej)

- Odblokować filtr (a) i wyjąć go (b)
- wyjąć balkonik na butelki (c), a następnie zbiornik (d) z uszczelką.



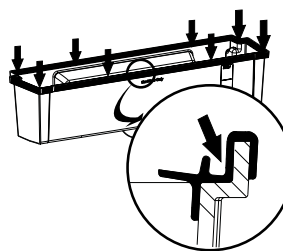
Rys. 12

Można również całkowicie wyjąć filtr i zbiornik wody z lodówki i użyć balkonik w sposób standardowy, do przechowywania butelek z wodą. W takim przypadku należy zamknąć otwór półki za pomocą pokrywki filtra (patrz Rys. 13).



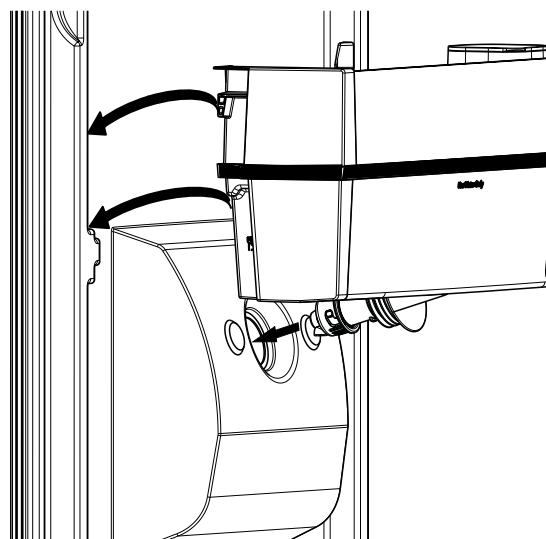
Rys. 13

Zbiornik i uszczelkę myć samą wodą. Po oczyszczeniu umieścić uszczelkę w zbiorniku. Upewnić się, że uszczelka została prawidłowo zamontowana na zbiorniku (patrz Rys. 14).



Rys. 14

Następnie zamontować balkonik na butelki na zbiorniku wody i zaczepić je na drzwiach jak zasugerowano na Rys. 15. Po umieszczeniu na miejscu zamocować filtr z wkładem węglowym (zgodnie z Rys. 5, 6, 7, 8).

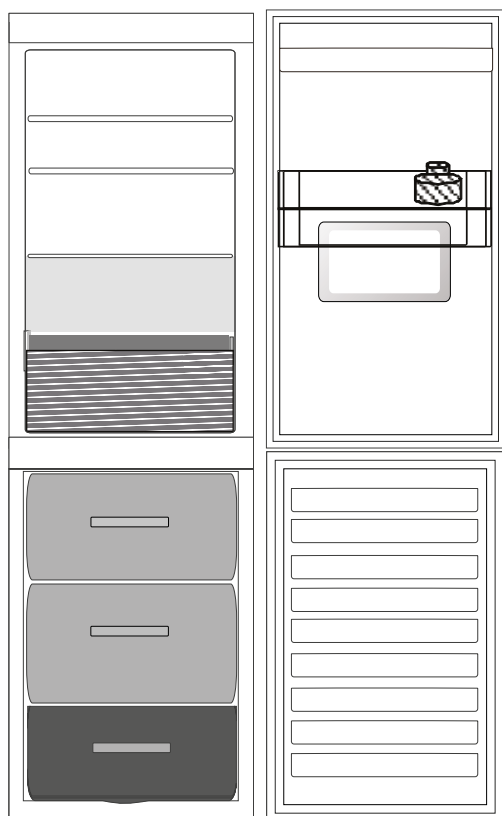


Rys. 15

INSTRUKCJA ROZWIĄZYWANIA PROBLEMÓW

Problem	Prawdopodobna przyczyna	Rozwiązanie
URZĄDZENIE NIE DZIAŁA	Być może wystąpił problem z zasilaniem elektrycznym urządzenia.	<ul style="list-style-type: none"> › Sprawdzić, czy wtyczka przewodu zasilania została włożona do gniazdka o właściwym napięciu. › Skontrolować urządzenia zabezpieczające i bezpieczniki domowej instalacji elektrycznej
W OCIEKACZU SKROPLIN ZNAJDUJE SIĘ WODA	Jest to normalne zjawisko podczas wysokich temperatur i dużej wilgotności. Ociekacz może być nawet w połowie zapełniony.	<ul style="list-style-type: none"> › Upewnić się, że urządzenie zostało tak wypoziomowane, aby z ociekacza nie wypływała woda.
KRAWĘDZIE OBUDOWY URZĄDZENIA MAJĄCE STYCZNOŚĆ Z USZCZELKĄ DRZWICZEK SĄ GORĄCE W DOTYKU	Nie jest to usterka. Jest to normalne zjawisko podczas wysokich temperatur i podczas pracy sprężarki.	
OŚWIETLENIE NIE DZIAŁA	Być może konieczna jest wymiana żarówki. Urządzenie może być modelem z opcją Wł./Tryb czuwania	<ul style="list-style-type: none"> › Skontrolować urządzenia zabezpieczające i bezpieczniki domowej instalacji elektrycznej. › Sprawdzić, czy wtyczka przewodu zasilania została włożona do gniazdka o właściwym napięciu › Jeśli diody LED są uszkodzone, należy skontaktować się z serwisem w celu wymiany na diody tego samego typu, dostępne jedynie w punktach serwisowych i u autoryzowanych sprzedawców.
SPRĘŻARKA PRACUJE NIEPRZERWANIE PRZEZ ZBYT DŁUGI CZAS	Czas pracy silnika zależy od różnych czynników: częstotliwości otwierania drzwiczek, ilości przechowywanej żywności, temperatury pomieszczenia, ustawienia temperatury.	<ul style="list-style-type: none"> › Sprawdzić, czy parametry urządzenia są prawidłowo ustawione. › Sprawdzić, czy do urządzenia nie włożono zbyt dużej ilości żywności. › Sprawdzić, czy drzwi nie są zbyt często otwierane. › Sprawdzić, czy drzwi domykają się prawidłowo.
TEMPERATURA URZĄDZENIA JEST ZBYT WYSOKA	Przyczyn może być wiele (patrz „Rozwiązania”)	<ul style="list-style-type: none"> › Sprawdzić, czy skraplacz (z tyłu urządzenia) nie jest zakurzony i zabrudzony. › Sprawdzić, czy drzwi są prawidłowo zamknięte. › Sprawdzić, czy uszczelki drzwi dobrze przylegają. › W gorące dni lub w ciepłym pomieszczeniu silnik zazwyczaj pracuje dłużej. › Jeśli drzwi urządzenia były przez pewien czas otwarte lub przechowywana jest duża ilość żywności, silnik pracuje dłużej, aby ochłodzić wnętrze urządzenia.
DRZWICZKI ZAMYKAJĄ SIĘ LUB OTWIERAJĄ NIEPRAWIDŁOWO	Przyczyn może być wiele (patrz „Rozwiązania”)	<ul style="list-style-type: none"> › Sprawdzić, czy opakowania żywności nie blokują drzwi. › Sprawdzić, czy wewnętrzne części lub automatyczna kostkarka do lodu są prawidłowo umieszczone. › Sprawdzić, czy uszczelki drzwi nie są brudne lub lepkie. › Upewnić się, czy urządzenie jest wypoziomowane.

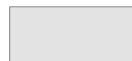
PRZECHOWYWANIE ŚWIEŻEJ ŻYWNOSCI I NAPOJÓW



Legenda



STREFA UMIARKOWANEJ TEMPERATURY
Zalecana do przechowywania owoców tropikalnych, puszek, napojów, jajek, sosów, marynat, masła, dżemu



STREFA NISKIEJ TEMPERATURY
Zalecana do przechowywania serów, mleka, nabiału, produktów delikatesowych, jogurtów, wędlin, deserów



SZUFLADA NA WARZYWA I OWOCE



SZUFLADA STREFY ZAMRAŻANIA (STREFA NAJNIŻSZEJ TEMPERATURY)
Zalecana do zamrażania świeżej / gotowanej żywności



SZUFLADY ZAMRAŻARKI - ZWYKŁE MROŻENIE

Uwagi: Odcienie szarości kolejnych pozycji legendy nie odpowiadają kolorom szuflad

KOMORA CHŁODZIARKI

Używać pojemników wielokrotnego użytku – plastikowych, metalowych, aluminiowych i szklanych lub folii samoprzylepnej.

Żywność i napoje, które mogą wydzielać lub przyjmować zapachy, należy zawsze przechowywać w zamkniętych pojemnikach lub pod przykryciem.

Gdy w chłodziarce przechowywana jest niewielka ilość żywności, zaleca się korzystanie z półek nad pojemnikiem na owoce i warzywa, ponieważ jest to najzimniejszy obszar w komorze.

Produkty żywnościowe wydzielające duże ilości gazu etylenowego i produkty wrażliwe na ten gaz, takie jak owoce, warzywa, w tym sałaty, należy zawsze umieszczać lub opakowywać osobno, aby zapobiec skracaniu ich terminu przydatności do spożycia; na przykład nie przechowywać pomidorów razem z owocami kiwi lub kapustą.

Aby zapobiec przewracaniu się butelek, można umieścić je w specjalnym uchwycie (występuje w wybranych modelach).

Aby zapewnić dostateczną cyrkulację powietrza, nie należy przechowywać artykułów spożywczych zbyt blisko siebie.

KOMORA ZAMRAŻARKI

Komora zamrażarki jest doskonałym miejscem do przechowywania mrożonej żywności, przygotowywania kostek lodu i zamrażania świeżej żywności. Maksymalny ciężar żywności, jaką można zamrozić w ciągu doby, przedstawiono na tabliczce znamionowej (...kg/24 godz.). Jeśli w zamrażarce ma być przechowywana niewielka ilość produktów, zaleca się umieszczenie ich w najzimniejszym miejscu komory zamrażarki, tzn. w jej dolnej części.

KARTA PRODUKTU

Kartę produktu, włącznie z parametrami poboru energii dla tego urządzenia, można pobrać ze strony internetowej docs.indesit.eu

JAK UZYSKAĆ INSTRUKCJĘ OBSŁUGI I KONSERWACJI URZĄDZENIA

> Instrukcję obsługi i konserwacji można pobrać z naszej strony docs.indesit.eu (możliwe jest użycie tego kodu QR), podając kod produktu.

> Można również skontaktować się z naszym serwisem technicznym.



KONTAKT Z NASZYM SERWISEM TECHNICZNYM

Nasze dane kontaktowe znajdują się w instrukcjach gwarancji. Kontaktując się z naszym serwisem technicznym, należy podać kody z tabliczki znamionowej swojego urządzenia.



400011126128

Wydrukowano we Włoszech