

**DZIĘKUJEMY ZA ZAKUP PRODUKTU WHIRLPOOL**

W celu uzyskania kompleksowej pomocy prosimy zarejestrować urządzenie na stronie [www.whirlpool.eu/register](http://www.whirlpool.eu/register)



**Przed użyciem urządzenia należy uważnie przeczytać instrukcje bezpieczeństwa.**

**OPIS PRODUKTU****PIERWSZE UŻYCIĘ****PODŁĄCZENIE DO OTWORU WENTYLACYJNEGO (DLA WERSJI Z ZASYSANIEM)**

Należy podłączyć okap do otworów wentylacyjnych w ścianach przy pomocy rury odprowadzającej o średnicy równej średnicy otworu wentylacyjnego (flansa łącząca).

Użycie rur i otworów wentylacyjnych o mniejszych rozmiarach spowoduje zmniejszenie wydajności zasysania i znaczny wzrost hałasu. Producent nie ponosi odpowiedzialności w tym zakresie.

! Używać możliwe najkrótszego przewodu.

! Używać przewodu o najmniejszej liczbie zagięć (maksymalny kąt zagięcia: 90°).

! Unikać radykalnych zmian przekroju przewodu.

! Producent nie ponosi żadnej odpowiedzialności w przypadku nieprzestrzegania powyższych norm.

**FILTRUJĄCY CZY ZASYSAJĄCY?**

! Twój okap kuchenny jest gotowy do użytku w wersji zasysającej. Aby można było skorzystać z pochłaniacza, musi zostać zainstalowany specjalny ZESTAW DODATKÓW. Sprawdzić czy został dołączony ZESTAW AKCESORIÓW czy należy go kupić oddzielnie.

**PANEL STEROWANIA****T1. WŁ./WYŁ. OŚWIETLENIE**

Nacisnąć, aby włączyć lub wyłączyć oświetlenie piekarnika.

**T2. WŁ./WYŁ. OŚWIETLENIE PŁYTY GRZEWCZEJ – WYBÓR TEMPERATURY BARWOWEJ**

Nacisnąć, aby włączyć lub wyłączyć oświetlenie płyty grzewczej.

- Aby ustawić intensywność światła, należy przesunąć palcem po pasku LED **SL1** w prawo lub w lewo, przy włączonym oświetleniu.

**Aby ustawić temperaturę barwową światła**

- Nacisnąć (i przytrzymać) ponownie,
- aby ustawić wyższą lub niższą temperaturę barwową światła, przesunąć palcem po pasku LED **SL1** w prawo lub w lewo.

Jeśli w ciągu pięciu sekund odcień nie zostanie zmieniony, **SL1** będzie migać w wybranym ustawieniu koloru i będzie słycać sygnał dźwiękowy informujący o zapisaniu tej konfiguracji przez system.

Uwaga: Oświetlenie włączy się z oświetleniem o intensywności ustawionej ostatnio przed jego wyłączeniem.

**T3. OBSŁUGA W "TRYBIE ZEN"**

Nacisnąć, by włączyć lub wyłączyć tryb **zasysania „ZEN”**.

Ta funkcja umożliwia uruchamianie prędkości zasysania przy zachowaniu doskonałej równowagi między niskim poziomem głośności, a wydajnością działania.

**T4. WŁĄCZANIE/ WYŁĄCZANIE SILNIKA**

Nacisnąć, aby włączyć lub wyłączyć **silnik zasysania**.

- Aby zwiększyć lub zmniejszyć prędkość zasysania, należy przy włączonym silniku, przesunąć palcem po pasku LED **SL2** w prawo lub lewo.

Uwaga: W niektórych przypadkach w okapie może zostać zainstalowany dodatkowy system filtrujący z węglem aktywnym. Informacje dotyczące przekształcania okapu z wersji zasysającej na wersję filtrującą zostały umieszczone w „Instrukcji bezpieczeństwa i instalacji”.

**WERSJA ZASYSAJĄCA**

W tym przypadku opary są usuwane na zewnątrz budynku za pomocą specjalnej rury, podłączonej do okapu za pomocą pierścienia, znajdującego się w jego górnej części.

**Uwaga!** Rurę odprowadzającą należy zakupić oddzielnie. Średnica rury odprowadzającej musi być równa średnicy pierścienia łączącego.

**Uwaga!** Jeśli okap jest wyposażony w filtr na bazie węgla aktywnego, musi on zostać usunięty.

**WERSJA Z FILTREM**

Zasysane powietrze zostaje odtuszczone i pozbawiane zapachu, a następnie ponownie wprowadzone do pomieszczenia.

W celu skorzystania z tej wersji okapu należy zainstalować system dodatkowego filtrowania na bazie węgla aktywnego.

- T1.** WŁ./WYŁ. oświetlenie  
**T2.** WŁ./WYŁ. oświetlenie płyty grzewczej – Wybór temperatury barwowej  
**T3.** Obsługa w "Trybie ZEN"  
**T4.** WŁĄCZANIE/ WYŁĄCZANIE silnika  
**T5.** Funkcja „EKSTRA MOC 1”  
**T6.** Funkcja „EKSTRA MOC 2”  
**T7.** Tryb Automatyczny „Cook Sense”  
**T8.** Wskaźnik nasycenia filtra  
**T9.** WŁ./WYŁ. Tryb codzienny „Daily Air Sense”  
**T10.** WŁ./WYŁ. Tryb intensywny „Intensive Air Sense”

**T5. FUNKCJA „EKSTRA MOC 1”**

Przy włączonym silniku zasysania nacisnąć przycisk **T5**, aby włączyć prędkość **intensywnego zasysania „EKSTRA MOC 1”** (sterowana czasowo).

Uwaga: Po upływie pięciu minut okap powróci do pracy z poprzednio ustawioną prędkością.

**T6. FUNKCJA „EKSTRA MOC 2”**

Przy włączonym silniku zasysania nacisnąć przycisk **T6**, aby włączyć prędkość **intensywnego zasysania „EKSTRA MOC 2”** (sterowana czasowo).

Uwaga: Po upływie pięciu minut okap powróci do pracy z poprzednio ustawioną prędkością.

**T7. TRYB AUTOMATYCZNY „COOK SENSE”**

Jeśli czujnik okapu wykryje, że warunki otoczenia tego wymagają, prędkość zasysania (moc) okapu automatycznie wzrośnie do poziomu 1.

Jeśli warunki otoczenia nie zmienią się, a okap działa już z prędkością zasysania 1, okap wyłączy się po upływie pięciu minut.

Uwaga: Aby zyskać pewność, że funkcja ta jest używana prawidłowo, należy w pierwszej kolejności **skonfigurować parametry dla trybu automatycznego**, tak jak to opisano w odpowiednim rozdziale.

Uwaga: w przypadku zastosowania trybu automatycznego, przy każdej zmianie funkcji wpływających na prędkość, funkcja „Cook Sense” wyłączy się.

## T8. WSKAŹNIKI NASYCENIA FILTRA

W regularnych odstępach czasu okap sygnalizuje konieczność konserwacji filtra.

Uwaga: Wskaźniki będą działać wyłącznie przy włączonym okapie.

Podświetlony przycisk **T8**: Wymagana konserwacja filtra przeciw tłuszczowemu.

Migający przycisk **T8**: wymagana konserwacja filtra węglowego.

### Resetowanie wskaźników nasycenia filtra:

Uwaga: Ta operacja musi być wykonana przy wyłączonym okapie.

Nacisnąć i przytrzymać przycisk **T8**.

### Uruchamianie wskaźnika nasycenia filtra z węglem aktywnym

Uwaga: Tę czynność należy wykonywać przy wyłączonym silniku zasilania.

Ten wskaźnik jest zwykle wyłączony – aby włączyć tę funkcję, nacisnąć i przytrzymać równocześnie przyciski **T3** i **T10**: Przyciski zaświecą się, sygnalizując, że funkcja została włączona.

Aby wyłączyć tę funkcję, należy ponownie nacisnąć i przytrzymać te same przyciski (**T3** i **T10**): Przyciski będą przez krótki czas migać, a następnie przestaną świecić, sygnalizując, że funkcja została wyłączona.

## T9. WŁ./WYŁ. TRYB CODZIENNY „DAILY AIRSENSE”

Jeśli czujnik okapu wykryje, że warunki otoczenia tego wymagają, prędkość zasysania okapu automatycznie wzrośnie do poziomu **1**. Jeśli prędkość zasysania nie zmieni się pod wpływem wykrytych warunków otoczenia, okap wyłączy się po upływie dwóch godzin. Niezależnie od wybranego trybu pracy, okap w każdym przypadku wyłączy się po upływie pięciu godzin użytkowania.

Uwaga: Aby zyskać pewność, że funkcja ta jest używana prawidłowo, należy w pierwszej kolejności **skonfigurować parametry dla trybu automatycznego**, tak jak to opisano w odpowiednim rozdziale.

## T10. WŁ./WYŁ. TRYB INTENSYWNY „INTENSIVE AIR SENSE”

Jeśli czujnik okapu wykryje, że warunki otoczenia tego wymagają, prędkość zasysania okapu automatycznie wzrośnie do poziomu **5**. Jeśli prędkość zasysania nie zmieni się pod wpływem wykrytych warunków otoczenia, okap wyłączy się po upływie dwóch godzin. Niezależnie od wybranego trybu pracy, okap w każdym przypadku wyłączy się po upływie pięciu godzin użytkowania.

Uwaga: Aby zyskać pewność, że funkcja ta jest używana prawidłowo, należy w pierwszej kolejności **skonfigurować parametry dla trybu automatycznego**, tak jak to opisano w odpowiednim rozdziale.

## KONFIGURACJA PARAMETRÓW TRYBU AUTOMATYCZNEGO

Aby upewnić się, że tryb automatyczny jest stosowany prawidłowo, należy skalibrować okap i wybrać rodzaj płyty grzewczej.

### Kalibrowanie okapu

Uwaga: czynność tę należy wykonywać przy urządzeniu w trybie gotowości, tj. minutę po wyłączeniu silnika.

Nacisnąć i przytrzymać przez pięć sekund przycisk **T4**.

Prędkość zasysania **1** zostanie uruchomiona, a przycisk **T4** zaświeci się, sygnalizując rozpoczęcie kalibracji okapu (proces ten potrwa około 15 minut).

Uwaga: Aby zakończyć proces kalibracji, nacisnąć i przytrzymać przez pięć sekund przycisk **T4**. Kalibracja zostanie wówczas unieważniona i będzie trzeba ją powtórzyć.

Uwaga: Kalibracja zostanie przeprowadzona automatycznie po pierwszym podłączeniu produktu do źródła zasilania. Będzie migać przycisk **T4**. Odczekać 15 minut do zakończenia procesu kalibracji.

### Wybór rodzaju płyty grzewczej

Uwaga: czynność tę należy wykonywać przy urządzeniu w trybie gotowości, tj. minutę po wyłączeniu silnika.

Nacisnąć i przytrzymać przez pięć sekund przyciski **T9** i **T10**.

Zaświecą się przyciski **T9** i **T10**.

W przypadku płyty grzewczej zasilanej gazem, nacisnąć przycisk **T9** – przycisk będzie migać, sygnalizując wybór.

W przypadku płyty grzewczej zasilanej energią elektryczną, nacisnąć przycisk **T10** – przycisk będzie migać, sygnalizując wybór.

Po naciśnięciu przycisk będzie migał przez trzy sekundy, informując o zapisaniu wyboru.

## PARAMETRY TECHNICZNE

Wysokość (cm)	Szerokość (cm)	Głębokość (cm)	Średnica przewodu odprowadzającego (cm)
110 - 129,5	89,8	32	15

## CZYSZCZENIE I KONSERWACJA

### CZYSZCZENIE

- Nie należy stosować urządzeń czyszczących parą.
- Odłączyć urządzenie od zasilania.

**Ważne:** Nie należy stosować żrących ani ściernych detergentów. Jeśli urządzenie zostanie przypadkowo narażone na działanie tego typu produktów, należy natychmiast oczyścić je przy użyciu wilgotnej ściereczki. Nie używać alkoholu.

- Powierzchnie należy czyścić wilgotną ściereczką. Jeśli powierzchnie urządzenia są silnie zabrudzone, do wody należy dodać kilka kropel płynu do mycia naczyń. Wytrzeć do sucha ściereczką.

**Ważne:** Nie stosować gąbek ściernych, metalowych myjek ani skrobaków. W miarę upływu czasu może to doprowadzić do zniszczenia emaliowanych powierzchni.

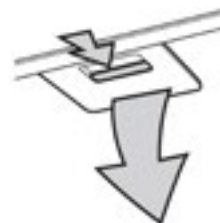
- Stosować detergenty przeznaczone do czyszczenia urządzenia i przestrzegać instrukcji producenta.

**Ważne:** Aby usunąć olej i resztki tłuszczu, należy czyścić filtry przynajmniej raz w miesiącu.

### KONSERWACJA FILTRÓW TŁUSZCZOWYCH

Należy go czyścić przynajmniej raz w miesiącu (lub gdy system sygnalizacji nasycenia filtra – jeśli znajduje się w posiadanym modelu –

wskazuje taką potrzebę) za pomocą nieagresywnego środka, ręcznie lub w zmywarce w niskiej temperaturze i w krótkim cyklu mycia. Jeśli filtr jest czyszczony w zmywarce, może ulec lekkiemu przebarwieniu, co jednak nie wpływa na jego zdolność filtrowania. Pociągnąć za uchwyt, aby wyjąć filtr. Aby ponownie zamontować filtr, po jego umyciu i pozostawieniu go do wyschnięcia, należy w odwrotnej kolejności wykonać wymienione wyżej działania.



## KONSERWACJA FILTRA WĘGLOWEGO (DOTYCZY TYLKO MODELI Z FILTRACJĄ)

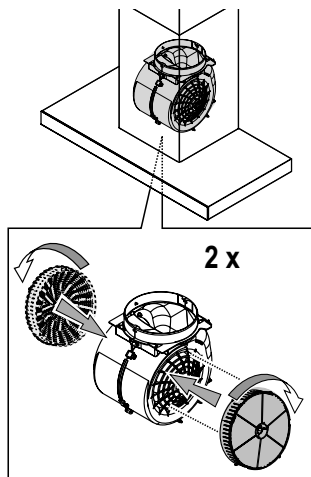
Filtr ten zatrzymuje nieprzyjemne zapachy powstające podczas gotowania.

Do nasycenia filtra węglowego dochodzi po względnie długim okresie, który zależy od sposobu gotowania oraz regularności oczyszczania filtra tłuszczu. Bez względu na to wkład należy wymieniać co 4 miesiące. NIE MOŻE on być czyszczony ani odnawiany.

### Montaż lub wymiana filtra węglowego

1. Odłączyć urządzenie od zasilania.
2. Wyjąć filtry przeciwtłuszczowe.
3. Dopasować 2 filtry węglowe (po jednym na każdej stronie przenośnika), mocowanie bagnetowe.
4. Ponownie umieścić filtr tłuszczu we właściwym miejscu.

W celu wyjęcia należy postępować w odwrotnej kolejności.



## WYMIANA ŻARÓWEK

Okap jest wyposażony w system oświetlenia LED.

Światła LED zapewniają doskonałe oświetlenie i nawet dziesięciokrotnie dłuższy niż tradycyjne żarówki czas eksploatacji, zapewniając aż do 90% oszczędności energii.

Uwaga: Aby uzyskać pomoc w zakresie wymiany żarówki LED, prosimy skontaktować się z Centrum pomocy technicznej.

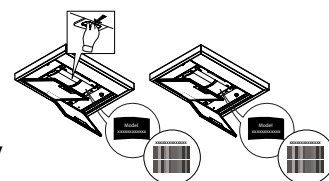
## ROZWIĄZYWANIE PROBLEMÓW

Problem	Rozwiązania
Urządzenie nie działa.	<ul style="list-style-type: none"><li>• Sprawdzić napięcie zasilania oraz czy urządzenie jest podłączone do źródła zasilania;</li><li>• Sprawdzić, czy wybrano prędkość;</li><li>• Wyłączyć i ponownie włączyć urządzenie, aby sprawdzić czy usterka nadal występuje.</li></ul>
Okap nie zapewnia dostatecznej wydajności zasysania powietrza.	<ul style="list-style-type: none"><li>• Sprawdzić, czy prędkość zasysania powietrza została ustawiona na odpowiednim poziomie;</li><li>• należy sprawdzić, czy filtry są czyste;</li><li>• należy sprawdzić, czy otwory wentylacyjne nie są zablokowane.</li></ul>
Okap wyłączył się podczas normalnego użytkowania.	<ul style="list-style-type: none"><li>• Sprawdzić, czy nie odłączono zasilania;</li><li>• Sprawdzić, czy nie wystąpiła usterka rozłącznika wielobiegunowego.</li></ul>

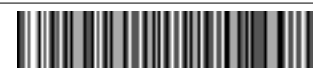


Instrukcje bezpieczeństwa, instrukcję obsługi, karta produktu oraz parametry poboru energii można pobrać:

- Odwiedzając naszą stronę internetową [docs.whirlpool.eu](http://docs.whirlpool.eu)
- Używając kodu QR
- Można również skontaktować się z Centrum pomocy technicznej (Patrz numer telefonu na karcie gwarancyjnej). Kontaktując się z naszym serwisem technicznym, należy podać kody z tabliczki znamionowej urządzenia.



Whirlpool



400011206675