

**MANGE TAKK FOR AT DU HAR KJØPT ET WHIRLPOOL-PRODUKT.**

For å motta mer fullstendig assistanse, vennligst registrer produktet ditt på [www.whirlpool.eu/register](http://www.whirlpool.eu/register)



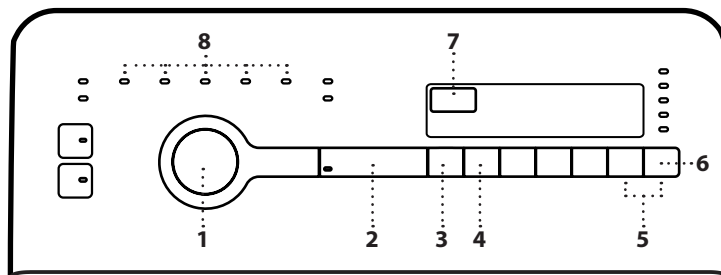
**Les sikkerhetsinstruksene nøye før du bruker apparatet.**

Det er en forutsetning at transportbraketten fjernes før du tar i bruk maskinen.

Før mer detaljerte anvisninger om hvordan du fjerner den, se installasjonshåndboka.

## KONTROLLPANEL

- 1 Programvelger
- 2 "Start/Pause" knapp ▷||
- 3 "Reset/Tøm" knapp ⊗
- 4 "Utsatt start" knapp ⌚
- 5 Barnesikring kombinasjon ⇒○3 sec
- 6 "Sentrifugering" knapp ⊙
- 7 Tid
- 8 Vaskefase



## INDIKATORER

Åpent lokk

Feil: Anropstjen

Feil: Tett vannfilter

Feil: Mangler vann

Dersom det oppstår feil, se "PROBLEMLØSNINGS"-seksjonen

## PROGRAMOVERSIKT

Maks. last 6,0 kg Strømforbruk i av-modus 0,11 W / i På-modus 0,11 W							Vaskemiddel og tilsetningsstoffer			Anbefalt vaskemiddel		Gjenværende fuktighet % *	Energiforbruk (kWh)	Total vannmengde l	Vasketemperatur °C
Program	Temperaturer		Maks. sentrifugeringshastighet (rpm)	Maks. last (kg)	Varighet (h : m)	Forvask	Hovedvask	Tøymykner	Pulver	Flytende					
	Innstilling	Intervall													
<b>Blandet</b>	40°C	40°C	1000	3,0	**	—	●	○	✓	✓	—	—	—	—	
<b>Eco 40-60</b>	40°C	40°C	951	6,0	3:15	—	●	○	✓	✓	62	0,90	52	41	
			951	3,0	2:30	—	●	○	✓	✓	62	0,49	36	34	
			951	1,5	2:15	—	●	○	✓	✓	62	0,35	30	31	
<b>20°</b>	20°C	20°C	1000	6,0	3:15	—	●	○	—	✓	62	0,30	52	20	
<b>Farget</b>	40°C	40°C	1000	4,0	**	○	●	○	✓	—	—	—	—	—	
<b>Ull</b>	20°C	20°C	1000	1,0	**	—	●	○	—	✓	—	—	—	—	
<b>Sentrifugering</b>	—	—	1000	6,0	**	—	—	—	—	—	—	—	—	—	
<b>Skylling + Sentrifugering</b>	—	—	1000	6,0	**	—	—	○	—	—	—	—	—	—	
<b>Skåne/fin</b>	30°C	30°C	1000	1,5	**	○	●	○	—	✓	—	—	—	—	
<b>Hygiene</b>	60°C	60°C	1000	6,0	**	—	●	○	✓	✓	—	—	—	—	
<b>Syntetiske stoffer</b>	40°C	40°C	1000	3,0	1:50	○	●	○	✓	✓	47	0,52	40	40	
<b>Hurtig 30'</b>	30°C	30°C	1000	3,0	0:30	—	●	○	—	✓	68	0,25	42	26	
<b>Bomull</b>	60°C	40 - 95°C	1000	6,0	2:30	○	●	○	✓	✓	64	1,14	48	56	
			1000	6,0	4:00	—	●	○	✓	✓	62	0,78	46	—	
			1000	3,0	2:10	—	●	○	✓	✓	62	0,65	32	—	
<b>Eco Bomull</b>	60°C	60°C	1000	3,0	2:00	—	●	○	✓	✓	62	0,59	32	—	

● Dosering er nødvendig ○ Dosering er valgfritt

**Eko Bomull** - Testvaskesprogrammer i samsvar med forskriftene 1061/2010. Innstill vaskesprogrammet "Bomull 40 °C" eller "Bomull 60 °C" sammen med "Energisparer"-alternativet for tilgang til disse programmene.

**Eco 40-60** - Testvaskesyklus i samsvar med 2019/2014 forskriften. Det mest effektive programmet med hensyn til energi- og vannforbruk for vask av normalt skittent bomullstøy. Kun visning: Verdiene for sentrifugeringshastighet vist på displayet, kan avvike noe fra verdiene angitt i tabellen.

### For alle Testinstittutt

Lang vaskesyklus for bomullstøy: still inn vaskesyklusen Bomull med en temperatur på 40°C. Langt syntetisk program: still inn vaskesyklusen Syntetisk med en temperatur på 40°C.

Denne dataen kan avvike i din husholdning på grunn av ulike forhold ved temperaturen i inntaksvannet, vanntrykk osv. Veiledende verdier for programmets varighet refererer til default-innstillingen av programmene, uten opsjoner. Verdiene oppgitt for andre programmer enn Eco 40-60 - programmet er kun veiledende.

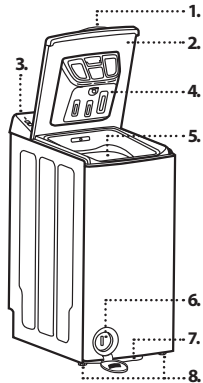
\* Etter programmets slutt og sentrifugering med maksimal sentrifugeringshastighet, som inngår i default-innstillingene til programmet

\*\* Programmets varighet vises på display.

**6th Sense** - sensorteknologien tilpasser vann, energi og programmets varighet til tøymengden du har innført.

## PRODUKT BESKRIVELSE

1. Locketts håndtak
2. Lokk
3. Kontrollpanel
4. Vaskemiddeldispenser
5. Trommel
6. Vannfilter - bak dekelet
7. Spak for bevegelse (avhengig av modell)
8. Regulerbare føtter (x2)



## VASKEMIDDELBEHOLDER

### Hovedvask-kammer

Vaskemiddel for hovedvasken, flekkfjerner og mykemiddel.

### Forvask-kammer

Vaskemiddel for forvask.

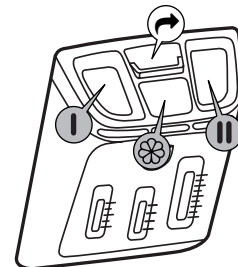
### Tøymykner-kammer

Tøymykner. Flytende stivelse. Blekemiddel.

**Hell mykemiddel, stivelsesoppsløsning eller blekemiddel kun opp til "max"-merket.**

### Knapp for frigjøring

Trykk på for å fjerne skuffen for rengjøring.



## PROGRAMMER

For å velge det riktige programmet for tøyet ditt, må du alltid følge vaskeanvisningene på tøyet. Verdien gitt i vaskebaljen er den høyeste vasketemperaturen som tekstilen tåler.



### Blandet

For vask av lett til normalt skittne slitesterke plagg i bomull, lin, syntetiske fibre og blandingsstoffer.

### Eco 40-60

For vasking av normalt skittent bomullstøy som tåler vask på 40 eller 60 °C i samme program. Dette er standard bomullsprogrammet og det mest effektive med hensyn til vann- og energiforbruk.

### 20 °C

For vasking av lett skittent bomullstøy på 20 °C.

### Farget

Hvitt og pastellfarget tøy laget av delikate stoffer.

Skånsomt vaskeprogram for å unngå at tøyet blir grått eller gult. Bruk sterkt vaskemiddel, om nødvendig også flekkfjernere eller oksygenbasert blekemiddel. Bruk ikke flytende vaskemiddel.

### Ull

Alle ullplagg kan vaskes ved å benytte programmet, "Ull" selv for plaggene som er merket med etiketten "kun håndvask". For best resultat, bruk spesialvaskemiddel og du **må ikke overskride maks. kg tøy som angis**.

### Sentrifugering

Sentrifugerer lasten og tømmer deretter vannet. For slitesterkt tøy.

### Skylling + Sentrifugering

Separat program for skylling og intensiv sentrifugering. For robust vask.

### Skåne/fin

For vask av spesielt delikate plagg. Helst bør plaggene vrenses med innsiden ut før vask.

### Hygiene

Dette programmet fjerner 99 % av bakteriene mens du vasker normalt til svært skittent sengetøy, duker og undertøy, håndklær, skjorter osv. i bomull eller lin.

### Syntetisk

For å vaske skittent tøy av syntetiske fibre (som polyester, polyakryl, viskose, osv.) eller bomull/syntetiske blandinger.

### Hurtig 30'

Lite skittent tøy av bomull, polyester, polyamid og bomullsblandinger. Kort program for å friske opp tøyet.

### Bomull

Normalt til meget skittent og robust bomullstøy.

### Eco Bomull

For vasking av normalt skittent bomullstøy. På 40 og 60°C.

## FØRSTE GANGS BRUK

For å fjerne eventuelle produksjonsflekker, velg programmet for "Bomull" med en temperatur på 95°C. Hell en liten mengde vaskemiddel i kammeret for hovedvask i vaskemiddeldispenseren (maksimalt 1/3 av mengden som anbefales av vaskemiddelprodusenten for lett skittent tøy). Start programmet **uten å legge i tøy**.

## DAGLIG BRUK

Forbered klesvasken din i henhold til anvisningene i avsnittet "RÅD OG TIPS". Legg vasken i vaskemaskinen, lukk døren til trommelen og kontroller at den er skikkelig lukket. Hell i vaskemiddel og evt. tilsetningsstoffer. Følg anbefalingene med hensyn til dosering du finner på pakningen. Lukk lokket. Vri programvelgeren til ønsket program og velg opsjonene du ønsker. Display viser varigheten til det valgte programmet (i timer og minutter), og indikatorlyset for "Start/Pause" knappen blinker. Sentrifugeringshastigheten kan endres ved å trykke på "Sentrifugering" knappen. Indikatoren for den forhåndsdefinerte sentrifugeringshastigheten tennes. Åpne kranen og trykk på "Start/Pause" knappen for å starte vaskesyklusen. Indikatorlyset for "Start/Pause" tennes og døren vil være låst. På grunnlag av last og temperatur på vannet som tas inn, beregnes gjenværende tid på nytt i visse programfaser. Dersom dette skjer, vises en figur på display for gjenværende tid.

## PAUSE ELLER ENDRING AV ET PÅGÅENDE PROGRAM

For å sette vaskesyklusen på pause, trykk på "Start/Pause" knappen, indikatorlyset blinker. Velg et nytt program, opsjoner eller sentrifugeringshastighet dersom du ønsker å endre disse innstillingene. Trykk på "Start/Pause" knappen igjen for å starte vaskesyklusen fra det punkt hvor det ble avbrutt. Ikke tilfør vaskemiddel for dette programmet.

## INDIKATOR FOR ÅPENT LOKK

Før start og etter at programmet er avsluttet, tennes indikatorlyset for "Åpent lokk" for å vise at lokket kan åpnes. Så lenge vaskeprogrammet pågår, vil lokket være lukket og må uansett ikke åpnes med kraft. Dersom du har et presserende behov for å åpne det under et pågående program, for eksempel for å legge i mer klesvask, eller for å fjerne klesvask som ved en feil ble lagt i, trykker du på "Start/Pause" knappen. Dersom temperaturen ikke er for høy, tennes indikatorlyset "Åpent lokk" . Det kan ta litt tid før du kan åpne lokket. Trykk på "Start/Pause" for å fortsette programmet igjen.

## PROGRAMSLUTT

Indikatoren for "Åpent lokk" tennes og display viser Vri programvelgeren til "O" posisjonen og lukk vannkranen. Åpne lokket og trommelen og ta tøyet ut av maskinen. La lokket stå åpent en stund for at maskinens indre skal tørke. Etter omtrent ett kvarter, vil vaskemaskinen slå seg helt av for å spare energi.

For å slette et pågående program før det når syklusens slutt, trykk på knappen for "Reset/Tøm" i minst 3 sekund. Vannet tømmes. Det kan ta litt tid før du kan åpne lokket.

## OPSJONER

! Når kombinasjonen av program og ekstra opsjon(er) ikke er mulig, slår indikatorlampene seg av automatisk.  
! Uegnedede kombinasjoner av opsjoner velges vekk automatisk.

### Colours 15°

Sparer energi som brukes til oppvarming av vann mens det gode vaskeresultatet opprettholdes. Bevarer fargene ved vask av farget tøy. Anbefales for lett skittent vask uten flekker. Påse at ditt vaskemiddel egner seg for vask ved kalde temperaturer.

### FreshCare

Velg denne opsjonen hvis du ikke kan ta tøyet ut straks etter programslutt, eller hvis du pleier å glemme vasken i vaskemaskinen. Det hjelper deg å holde tøyet friskt. Vaskemaskinen begynner å tromle vasken regelmessig etter programmets slutt. Lyset på "FreshCare" vil blinke mens denne funksjonen er aktiv, og på display vises en figur. Den regelmessige tromlingen vil vare i omtrent 6 timer etter at vaskeprogrammet er avsluttet, og du kan stoppe den til enhver tid ved å trykke på "FreshCare" knappen. Det går en stund før du kan åpne døren. Etter at perioden "FreshCare" er utløpt, indikerer display .

### Utsatt start

For å stille det valgte programmet på utsatt start, trykk på knappen for "Utsatt start" for å stille inn ønsket tid for utsettelse. Varsellampen for opsjonen Utsatt start" tennes, og slukkes når programmet starter. Når det trykkes på "Start/Pause" knappen, begynner nedtellingen av utsettelsen. Antall forhåndsvalgte timer kan reduseres ved å trykke på "Utsatt start" knappen igjen. **Ikke bruk flytende vaskemidler når denne funksjonen aktiveres.** For å slette "Utsatt start" snu programvelgeren til en annen posisjon.

### Hurtig

Gjør det mulig med raskere vask ved å forkorte programmets varighet. Anbefales for liten last eller for lite skittent tøy.

### Forvask

Kun for svært skitten last (for eksempel sand, kornet skitt). Øker syklusens tid med omtrent 15 min. Bruk ikke flytende vaskemiddel for hovedvasken når du aktiverer Forvaskopsjonen.

### Energisparer

Med en lavere temperatur og noe modifisert varighet ved vasking, oppnås den optimale kombinasjonen av utmerkede vaskeresultat og enda lavere energiforbruk.



### Intensiv skylling

Bidrar til å forebygge vaskemiddelrester i tøyet ved å forlenge skyllefasen. Spesielt egnet for vask av babytøy, og for folk som lider av allergi, og for områder med bløtt vann.

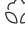


### Sentrifugering

Ethvert program har forhåndsdefinerte sentrifugeringshastighet. Dersom du ønsker å endre sentrifugeringshastigheten, trykk på "Sentrifugering" knappen. Dersom sentrifugeringshastigheten "O" er valgt, vil den avsluttende sentrifugeringen slettes mens sentrifugeringen mens vasken pågår forblir værende. Vannet tømmes bare.

**BARNELÅS** = 0 3 sec

Du kan låse knappene på kontrollpanelet for å hindre uønsket bruk (f.eks. av barn). Trykk på begge barnelåsknappene samtidig og hold de nede i minst 3 sekund. Nøkkelsymboler  og  på display tennes. Gå fram på samme måte for å frigjøre knappene igjen.

**BLEKING**

Vask tøyet med programmet du ønsker, Bomull  eller Syntetiske stoffer , tilsett passende mengde med blekepulver i mykemiddel  kammeret (lukk lokket forsiktig). Med det samme programmet er avsluttet, vri på "Programvelgeren" og start opp programmet du ønsker igjen for å eliminere gjenværende lukt etter blekemiddel; tilsett mykemiddel dersom du ønsker. **Du må aldri helle både klorinblekemiddel og mykemiddel i kammeret for mykemiddel samtidig.**

**TIPS OG RÅD****Sorter tøyet etter**

Tekstiltipe/vaskeetikett (bomull, blandingsfiber, syntetiske stoffer, ull, håndvask). Farget vask (separer farget og hvitt tøy, vask nytt farget tøy separat). Finvask (vask små plagg - som nylonstrømper - og plagg med kroker - som BH-er - i en tøypose eller et putetrekk med glidelås).

**Tøm alle lommer**

Gjenstander som mynter og lightere kan skade både tøyet og vasketrommelen.

**Intern i apparatet**

Dersom du aldri eller svært sjelden vasker tøyet på 95°C, anbefaler vi at du av og til kjører et 95°C program uten tøy, ha i litt vaskemiddel for å holde apparatet rent innvendig.

**Følg anbefalingen for dosering/tilsetningsstoffer**

Det gir et bedre vaskeresultat, du unngår irriterende rester av overflødig vaskemiddel i tøyet ditt og det er mer økonomisk fordi du unngår å sløse med vaskemiddel.

**Bruk lav temperatur og lenger programvarighet**

De mest effektive programmene med hensyn til energiforbruk er vanligvis de programmene med lav temperatur og lenger varighet.

**Overhold tøy Mengden**

Fyll maskinen med tøy mengden angitt i tabellen "PROGRAMOVERSIKT" for å spare vann og energi.

**Støy og gjenværende fuktighet**

Disse punktene avhenger av sentrifugeringshastigheten: dess høyere sentrifugeringshastighet, dess mer støy og mindre gjenværende fuktighet.

**RENGJØRING & VEDLIKEHOLD**

**Slå av vaskemaskinen og ta ut støpselet før du utfører renhold eller vedlikehold. Kontroller slangen for vannforsyning regelmessig for skjørhet eller sprekker. Rengjør og vedlikehold vaskemaskinen jevnlig (minst 4 ganger i året).**

**Renhold av vaskemaskinen utvendig**

Bruk en myk fuktig klut for å gjøre rene de utvendige delene av vaskemaskinen. Bruk ikke generelle rengjøringsmidler eller middel egnet for vindusvask, skurepulver eller lignende for å gjøre rent kontrollpanelet – disse stoffene kan skade skriften.

**Vaskemiddeldispenser**

**Gjør rent med jevne mellomrom, minst tre eller fire ganger i året, for å hindre oppsamling av vaskemiddel:**

Trykk på knappen for frigjøring  for å frigjøre vaskemiddeldispenseren og fjern den. En liten mengde vann kan bli liggende igjen i dispenseren, skjer dette bør du løfte den litt opp. Vask dispenseren under rennende vann. Du kan også fjerne sifong-hetten på baksiden av dispenseren for rengjøring. Skift ut sifong-hetten til dispenseren (dersom den er fjernet) Installer dispenseren på nytt ved å plassere dispensers bunnklaffer i de tilhørende åpningene på lokket, og ved å dytte dispenseren mot lokket til den låses på sin plass. **Påse at dispenseren for vaskemiddel er riktig installert.**

**Kontroll av slangen for vannforsyning**

Kontroller slangen for vannforsyning regelmessig for skjørhet eller sprekker. Hvis den er skadet, skift den ut med en ny som du får bestilt gjennom vår Etter-Salg Service eller din spesialforhandler. Avhengig av type slange: Hvis slangen for vannforsyning har et gjennomskiktig belegg, må du kontrollere regelmessig om fargen blir sterkere på noen plasser. Dersom dette er tilfellet, kan det ha oppstått lekkasje og slangen må skiftes ut. For slanger med vannstopp  (Hvis de finnes): sjekk det lille inspeksjonsvinduet til sikkerhetsventilen (se pil). Hvis det er rødt, var funksjonen for vannstopp tettet til, og slangen må byttes ut med en ny. For å skru løs slangen, trykk på knappen for frigjøring (dersom denne er tilgjengelig) mens du skrur løs slangen.

**Rengjøring av filterene i slangene for vannforsyning**

**Kontroller og gjør rent med jevne mellomrom (minst to eller tre ganger i året).**

Steng kranen og løsne slangen for vanninntak fra kranen. Rengjør det innvendige filteret og skru slangen for vanninntak tilbake på kranen. Skru deretter løs slangen for vanninntak på baksiden av vaskemaskinen. Trekk ut filteret fra vaskemaskinens kopling med en nebbtang og gjør det rent. Monter filteret tilbake på plass og skru på slangen for vanninntak igjen. Åpne kranen og påse at koplingene er helt tette.

**Rengjøring av vannfilter / tømning av gjenværende vann**

**Vaskemaskinen er utstyrt med en selvrensende pumpe. Filteret holder tilbake gjenstander som knapper, mynter, sikkerhetsnåler osv. som ligger igjen i vasken. Dersom du har brukt et varmt vaskeprogram, vent til vannet har kjølt seg ned før du tømmer det. Gjør vannfilteret rent med jevne mellomrom, for å hindre at vannet ikke dreneres etter vask fordi filteret er tett. Dersom det er umulig å drenere vannet, angir indikatoren at vannfilteret kan være tett.**

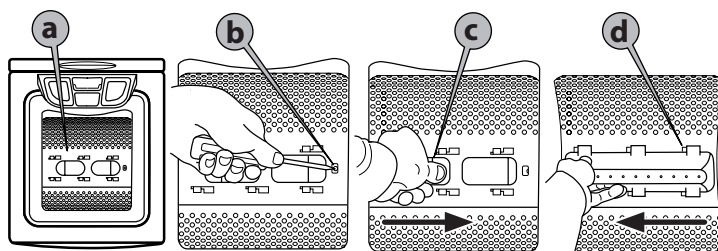
Åpne filterdekselet med en mynt. Plasser en bred, flat beholder under vannfilteret, for å samle opp avløpsvann. Vri langsomt filteret med urviseren til vannet renner ut. La vannet renne ut uten at du fjerner filteret. Når beholderen er full, lukk vannfilteret ved å vri det med urviseren. Tøm beholderen. Gjenta denne prosedyren helt til alt vannet er tømt. Denne vaskemaskinen er utstyrt med forskjellige automatiske sikkerhetsfunksjoner og funksjoner for tilbakemelding. Fjern deretter vannfilteret ved å vri det mot urviseren. Gjør vannfilteret (fjern gjenstander som ligger igjen i filteret og gjør det rent under rennende vann) og filterkammeret rene. Påse at pumpehjulet (i huset bak filteret) ikke er blokkert. Sett inn vannfilteret og lukk filterdekselet: Før du åpner døren slik det beskrives i avsnittet nedenfor, se feilen «Døren er lukket med eller uten feilindikasjon, og programmet utføres ikke». Påse at du tar den inn så langt den går. For å teste at vannfilteret er strammet til, kan du helle omtrent 1 liter vann ned i trommelen og kontrollere at vannet ikke lekker fra filteret. Lukk deretter filterdekselet.

**Lokkets forsegling**

Kontroller tilstanden til forseglingen til lokket og gjør det rent med jevne mellomrom med en fuktig klut.

**Opphenting av en gjenstand som faller mellom trommelen og karet**

Dersom en gjenstand tilfeldigvis faller mellom trommelen og karet, kan du hente den opp igjen takket være én av de avtakbare trommelløfterne. Ta vaskemaskinens støpsel ut av kontakten. Fjern tøyet fra trommelen. Lukk trommelens klaffer og roter trommelen en halv omgang (bilde a). Ved å benytte en skrutrekker, trykk på enden i plast, mens du beveger løfteren fra venstre mot høyre (bilde b, c) for hånd det vil falle ned i trommelen. Åpne trommelen. du kan hente opp gjenstanden igjennom hullet i trommelen. Monter løfteren tilbake på plass fra innsiden av trommelen: Plasser plastspissen over hullet på høyre siden av trommelen (bilde d). Skyv deretter løfteren i plast fra høyre til venstre til det faller på plass. Lukk trommelens klaffer igjen, roter trommelen en halv omgang og kontroller posisjonen til bladet ved alle festepunkt. Sett støpselet til vaskemaskinen inn i kontakten igjen.

**TRANSPORT OG FLYTTING**

Trekk ut nettets støpsel, og steng vannkranen. Koble slangen for vannforsyning fra vannkranen, og fjern dreneringslangene fra punktet for drenering. Fjern alt vann som er igjen i slangene og vaskemaskinen og fest slangene slik at de ikke påføres skade under transporten. For å gjøre det enklere å bevege maskinen, dra litt ut spaken for bevegelse som befinner seg i bunnen framme (hvis den er tilgjengelig på din modell) for hånd. Dra ut vaskemaskinen slik at den stanser ved foten din. Etterpå dytter du spaken for bevegelse tilbake i opprinnelig stabil posisjon. Monter transportbraketten tilbake på plass. Følg instruksene for fjerning av transportbraketten i INSTALLASJONSVEILEDNINGEN, men gå fram i motsatt rekkefølge.

## PROBLEMLØSNING

Av forskjellige årsaker kan vaskemaskinen av og til ikke virke som den skal. Før du kontakter Ettersalgsservicen, anbefaler vi at du kontrollerer om du kan løse problemet ved å benytte listen nedenfor.

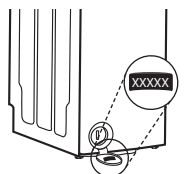
Anomalier:	Mulige årsaker / Løsning:
Det er umulig å slå på vaskemaskinen/ eller programmet starter ikke	<ul style="list-style-type: none"><li>• Støpselet er ikke satt inn i kontakten, eller ikke tilstrekkelig for å oppnå kontakt.</li><li>• Det har oppstått et strømbuidd.</li><li>• Lokket er ikke riktig lukket.</li><li>• "Barnelåsfunksjonen" <math>\Rightarrow 3 \text{ sec}</math> er aktivert (hvis denne finnes).</li><li>• Vaskemaskinen slår seg av automatisk for å spare energi før programstart eller etter programslutt. For å slå på vaskemaskinen setter du programvelgeren først til "Off/O" og deretter til ønsket program igjen.</li></ul>
Vaskecyklusen starter ikke.	<ul style="list-style-type: none"><li>• "Start/Pause" <math>\triangleright</math> knappen er ikke trykket inn.</li><li>• Vannkranen er ikke åpnet.</li><li>• Det er stilt inn en "Utsatt start" <math>\text{Ⓢ}</math>.</li></ul>
Apparatet stanser mens programmet pågår, og "Start/Pause" $\triangleright$ lyset blinker	<ul style="list-style-type: none"><li>• "Ikke tømning" opsjonen er aktivert (hvis tilgjengelig).</li><li>• Programmet er endret - velg på nytt ønsket program og trykk på "Start/Pause" <math>\triangleright</math>.</li></ul>
Apparatet vibrerer	<ul style="list-style-type: none"><li>• Vaskemaskinen står ikke horisontalt.</li><li>• Transportbraketten er ikke fjernet; før du bruker vaskemaskinen, må transportbraketten fjernes.</li></ul>
Sluttr resultatet etter sentrifugeringen er dårlig. Tøyet er fortsatt veldig vått. Indikatorlyset "Sentrifugering/Tømming" blinker, eller sentrifugeringshastigheten på display blinker, eller indikatorlyset for sentrifugeringshastighet blinker etter at programmet er avsluttet - avhengig av modellen	<ul style="list-style-type: none"><li>• Ubalanse i tøyet last i løpet av sentrifugeringen reduserer sentrifugeringsfasen for å unngå å påføre vaskemaskinen skader. Derfor er tøyet fortsatt veldig vått. Årsak til ubalanse kan være: liten last med tøy (bestående av bare få ganske store eller absorberende gjenstander, for eksempel håndklær) eller store/tunge plagg.</li><li>• Unngå liten last dersom det er mulig.</li><li>• Knappen for "Sentrifugering" <math>\text{Ⓢ}</math> er stilt inn på lav sentrifugeringshastighet.</li></ul>
Maskinen indikerer en feilkode (f.eks. F-02, F-..) og/eller "Anropstjen" $\text{Ⓢ}$ indikatoren tennes	<ul style="list-style-type: none"><li>• Slå av maskinen, ta støpselet ut av kontakten og vent i omtrent 1 minutt før du slår den på igjen.</li><li>• Ring Ettersalgsservicen dersom problemet vedvarer.</li></ul>
"Tett vannfilter" $\text{Ⓢ}$ indikatoren tennes	<ul style="list-style-type: none"><li>• Skittent vann pumpes ikke ut.</li><li>• Gjør vannfilteret rent</li></ul>
"Mangler vann" $\text{Ⓢ}$ indikatoren tennes	<ul style="list-style-type: none"><li>• Apparatet har ingen eller utilstrekkelig tilførsel av vann.</li></ul>



Du kan laste ned Sikkerhetsinstruksene, Brukerhåndboken, Produktkortet og Energidata ved:

- Ved å besøke vårt nettsted - [docs.whirlpool.eu](https://docs.whirlpool.eu)
- Ved å benytte QR-koden
- Alternativt, **ta kontakt med vår Ettersalgsservice** (Se telefonnummeret i garantiheftet). Når du kontakter vår Ettersalgsservice, vennligst oppgi kodene du finner på produktets typeskilt.

For informasjon om reparasjon og vedlikehold kan brukeren gå inn på [www.whirlpool.com](https://www.whirlpool.com)  
Finn informasjon om modellen ved å skanne inn QR-koden på energietiketten. På etiketten finnes også modellidentifikatoren som kan vurderes på registreringsportalen <https://eprel.ec.europa.eu>



Whirlpool

400011459779