

Lataa täydellinen ohjekirja osoitteesta <http://docs.whirlpool.eu> tai soita takuutodistuksessa kuvattuun puhelinnumeroon.

Lue nämä turvallisuusohjeet ennen laitteen käyttöä. Säilytä ne lähetyvillä tulevaa tarvetta varten.

Näissä ohjeissa ja itse laitteessa on tärkeitä turvallisuutta koskevia varoituksia, joita on noudatettava aina. Valmistaja kieltäytyy kaikesta vastuusta, jos näitä turvallisuusohjeita ei noudateta tai jos laitetta käytetään sopimattomasti tai säätimet asetetaan virheellisesti.

⚠ **VAROITUS:** Jos lieden pinnassa on halkeamia, ei laitetta saa käyttää – sähköiskun vaara.

⚠ **VAROITUS:** Tulipalon vaara: älä säilytä esineitä keittopintojen päällä.

⚠ **HUOMIO:** Ruoan kypsennystä on valvottava. Lyhytaikaista kypsennystä on valvottava jatkuvasti.

⚠ **VAROITUS:** Rasvassa tai öljyssä kypsentäminen ilman valvontaa voi olla vaarallista – tulipalon vaara. ÄLÄ KOSKAAN yritä sammuttaa tulipaloa vedellä: sammuta sen sijaan laite ja peitä liekit sitten esimerkiksi kannella tai palopeitteellä.

⚠ Älä käytä liettä työ- tai laskutasona. Pidä vaatteet ja muut palonarot materiaalit etäällä laitteesta, kunnes kaikki osat ovat kokonaan jäähtyneet – tulipalon vaara.

⚠ Älä laita keittotasolle metalliesineitä, kuten veitsiä, haarukoita, lusikoita ja kansia, sillä ne voivat kuumentua.

⚠ Pikkulapset (0–3-vuotiaat) on pidettävä loitolla laitteesta. Hieman isommat lapset (3–8-vuotiaat) on pidettävä loitolla laitteesta, ellei heitä valvota jatkuvasti. Laitetta voivat käyttää 8-vuotiaat ja sitä vanhemmat lapset sekä henkilöt, joiden fyysinen, henkinen tai aistitoimintojen suorituskyky on rajoittunut taikka joilla ei ole riittävää kokemusta ja tietoja vain, jos heitä valvotaan tai heille on annettu turvallista käyttöä koskevat ohjeet ja he ymmärtävät mahdolliset vaaratilanteet. Lapset eivät saa leikkiä laitteella. Lapset eivät saa suorittaa puhdistus- tai huoltotoimenpiteitä ilman valvontaa.

⚠ Kytke liesitaso käytön jälkeen pois päältä sen kytkimestä äläkä luota yksinomaan keittoastian tunnistimeen.

⚠ **VAROITUS:** Laite ja sen kosketettavissa olevat osat tulevat kuumiksi käytön aikana. Varo koskettamasta lämmitysvastuksia. Alle 8-vuotiaat lapset on pidettävä loitolla, ellei heitä valvota jatkuvasti.

### SALLITTU KÄYTTÖ

⚠ **HUOMIO:** Laitetta ei ole tarkoitettu käytettäväksi ulkopuolisen kytkimen, kuten esimerkiksi ajastimen, tai erillisen kauko-ohjausjärjestelmän kanssa.

⚠ Tämä laite on tarkoitettu kotitalouskäyttöön ja vastaaviin käyttötarkoituksiin, kuten: henkilöstön keittiötiloihin kaupoissa, toimistoissa ja muissa työympäristöissä; maatalolle; asiakaskäyttöön

hotelleissa, motelleissa, aamiaismajoituspaikoissa ja muissa asuinympäristöissä.

⚠ Mikä tahansa muu käyttö on kiellettyä (esimerkiksi huoneiden lämmittäminen).

⚠ Tätä laitetta ei ole tarkoitettu ammattikäyttöön. Älä käytä laitetta ulkona.

### ASENNUS

⚠ Laitteen siirtämisessä ja asennuksessa tarvitaan vähintään kaksi henkilöä – loukkaantumisen vaara. Käytä suojakäsineitä purkamisen ja asennuksen aikana – leikkaantumiskaava.

⚠ Asennus, mukaan lukien vesikytkennät (jos niitä on), sähkökytkennät ja korjaukset on annettava pätevän asentajan tehtäviksi. Älä korjaa tai vaihda mitään laitteen osaa, ellei käyttöohjeessa nimenomaan näin kehoiteta. Pidä lapset loitolla asennuspaikasta. Purettuasi laitteen pakkauksesta tarkista, ettei se ole vahingoittunut kuljetuksen aikana. Jos ilmenee ongelmia, ota yhteys jälleenmyyjään tai lähimpään huoltopisteeseen. Asennuksen jälkeen pakkausjätteet (muovi, styroksiosat, jne.) on säilytettävä lasten ulottumattomissa – tukehtumisvaara. Laite on kytkettävä irti sähköverkosta ennen mitään asennustoimenpiteitä – sähköiskun vaara. Varmista asennuksen aikana, että laite ei vaurioita virtajohtoa – tulipalon tai sähköiskun vaara. Kytke laite päälle vasta, kun asennus on valmis.

⚠ Tee kaikki kalusteen leikkaustyöt ennen laitteen sijoittamista ja poista kaikki lastut ja sahanpuru.

⚠ Jos laitetta ei asenneta uunin yläpuolelle, on laitteen alla olevaan tilaan asennettava välipaneeli (ei kuulu toimitukseen).

### SÄHKÖÄ KOSKEVAT VAROITUKSET


⚠ Laite on voitava kytkeä irti sähköverkosta irrottamalla pistoke pistorasiasta, jos pistorasia on saavutettavissa, tai pistorasian edelle asennetusta moninapaisesta kytkimestä, minkä lisäksi laite on maadoitettava kansallisten sähköistä turvallisuutta koskevien määräysten mukaisesti.

⚠ Älä käytä jatkojohtoja, jakorasioita tai adaptoreita. Kun asennus on tehty, sähköosat eivät saa olla käyttäjän ulottuvilla. Älä käytä laitetta kun olet märkä tai kun olet paljain jaloin. Älä käytä tätä laitetta, jos virtajohto tai pistoke on vahingoittunut, jos laite ei toimi kunnolla tai jos se on vaurioitunut tai pudonnut.


⚠ Jos virtajohto on vahingoittunut, on sen tilalle vaihdettava toinen samanlainen; vaaratilanteiden estämiseksi vaihdon saa suorittaa valmistaja, sen huoltohenkilö tai vastaava pätevä henkilö – sähköiskun vaara.

### PUHDISTUS JA HUOLTO

⚠ **VAROITUS:** Varmista, että laite on sammutettu ja sen virtakytkentä on katkaistu ennen kuin ryhdyt mihinkään huoltotoimenpiteisiin; älä koskaan käytä puhdistamiseen höyrypesuria – sähköiskun vaara.

 Älä käytä hankaavia tai syövyttäviä aineita, klooripitoisia valkaisuaineita tai hankaussieniä.

## PAKKAUSMATERIAALIEN HÄVITTÄMINEN


Pakkaus on valmistettu 100-prosenttisesti kierrätettävästä materiaalista ja siinä on kierrätysmerkki .

Pakkauksen osat on hävitettävä asianmukaisella tavalla ja paikallisten jätehuoltoviranomaisten määräysten mukaisesti.

## KODINKONEIDEN KÄYTÖSTÄPOISTO JA HÄVITTÄMINEN

Tämä laite on valmistettu kierrätettävästä tai uusiokäyttöön kelpaavasta materiaalista. Hävitä laite paikallisten jätehuoltomääräysten mukaisesti. Lisätietoja sähkökäyttöisten kodinkoneiden käsittelystä, materiaalin keräämisestä ja kierrätyksestä saat paikallisilta viranomaisilta, jätehuollosta tai liikkeestä, josta laite on ostettu. Tämä laite on merkitty EU:n sähkö- ja elektroniikkaromua koskevan direktiivin 2012/19/EU (WEEE) sekä sähkö- ja elektroniikkaromusta vuonna 2013 annetun asetuksen mukaisesti (sellaisena kuin se on muutettu).

Varmistamalla, että tuote poistetaan käytöstä asianmukaisesti, voidaan auttaa estämään ympäristö- ja terveyshaittoja.

Symboli  tuotteessa tai sen asiakirjoissa tarkoittaa, ettei laitetta saa hävittää kotitalousjätteiden mukana. Sen sijaan tuote on toimitettava sähkö- ja elektroniikkakomponenttien keräys- ja kierrätyspisteeseen.

## ENERGIANSÄÄSTÖNEUVOJA

Hyödynnä lämmityslevyn jälkilämpöä sammuttamalla se muutama minuutti ennen kypsennyksen päättymistä.

Kattilan tai pannun pohjan tulisi peittää lämmityslevy kokonaan; lämmityslevyä pienemmän astian käyttäminen tuhlaa energiaa.

Peitä kattilat ja pannut tiiviisti sulkevilla kansilla kypsennyksen ajaksi ja käytä mahdollisimman vähän vettä. Ilman kantta tapahtuva kypsennys nostaa huomattavasti energian kulutusta.

Käytä vain tasapohjaisia kattiloita ja pannuja.

## VAATIMUSTENMUKAISUUSVAKUUTUS

Tämä laite noudattaa EU:n asetuksen 66/2014 ekosuunnitteluvaatimuksia sekä energiaan liittyvien tuotteiden ja energiatietojen ekosuunnitteluvaatimuksia (muutettu) (EU Exit) koskevia asetuksia vuodelta 2019, eurooppalaisen EN 60350-2 standardin mukaisesti.

## HUOM

Henkilöiden, joilla on sydämentahdistin tai muita vastaavia lääkinnällisiä laitteita, on noudatettava erityistä varovaisuutta oleskellessaan tämän induktiolieden läheisyydessä sen ollessa käynnissä. Sähkömagneettinen kenttä saattaa vaikuttaa sydämentahdistimeen tai vastaaviin laitteisiin. Pyydä lääkäritäsi tai sydämentahdistimen tai kyseisen lääkinnällisen laitteen valmistajalta lisätietoja induktiolieden sähkömagneettisten kenttien vaikutuksesta laitteeseen.

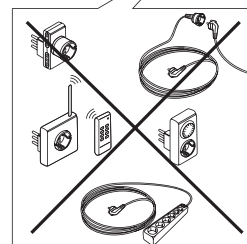
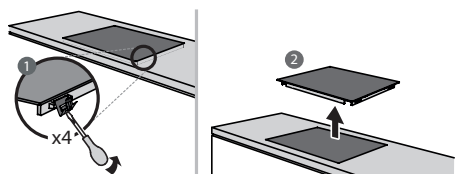
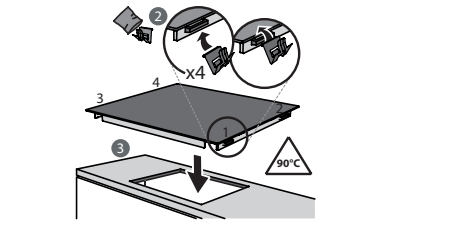
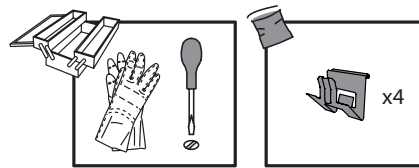
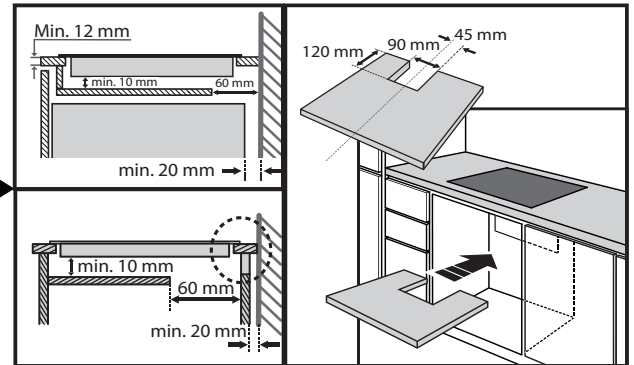
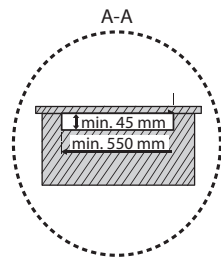
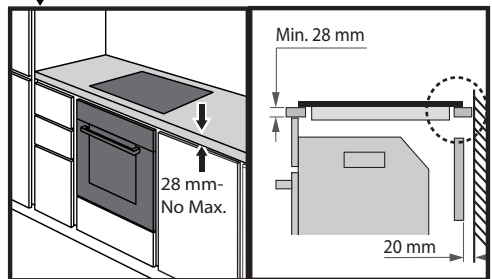
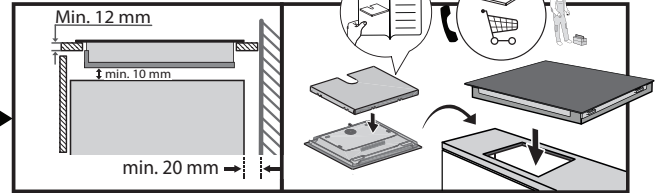
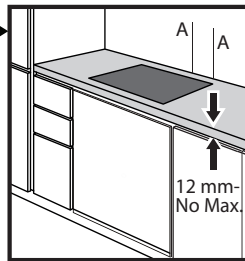
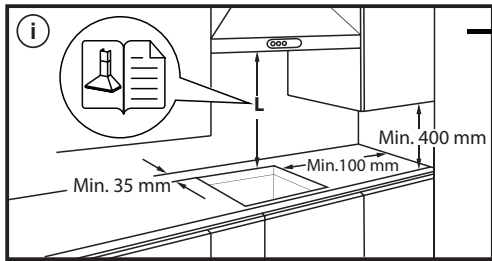
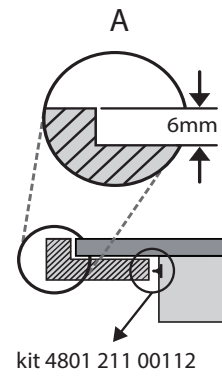
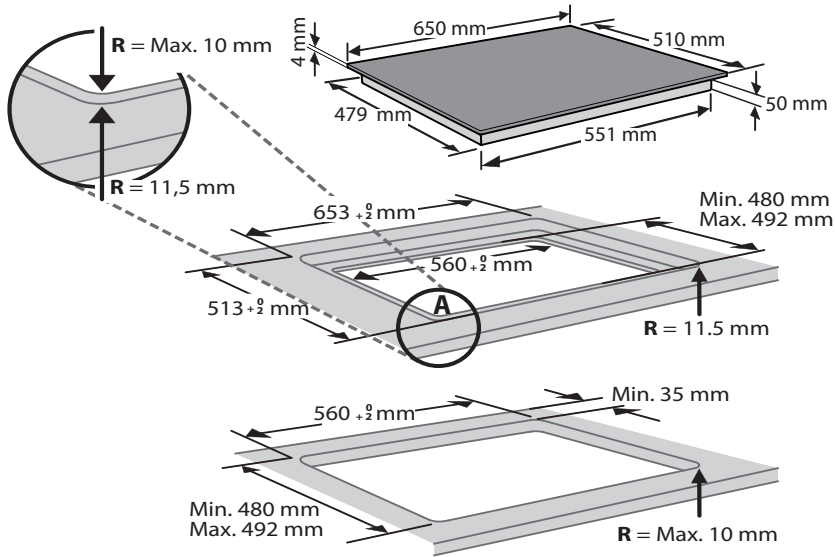
Valmistaja, Whirlpool EMEA S.p.A., ilmoittaa, että tämä I100 EMEA-kodinkone, jossa käytetään radiolaitetta, on direktiivin 2014/53/EU ja radiolaitteita koskevien vuonna 2017 annettujen asetusten mukainen. Vaatimustenmukaisuusvakuutuksen teksti kokonaisuudessaan on luettavissa verkossa: <https://docs.whirlpool.eu>.

Radiolaitte toimii 2,4 GHz ISM-taajuusalueella; suurin lähetettävä radiotaajuusteho ei ylitä arvoa 20 dBm (EIRP).

Tämä tuote sisältää kolmansien osapuolien kehittämää avoimen lähdekoodin ohjelmistoja. Avoimen lähtökoodin lisenssin käyttöä koskevat ehdot ovat luettavissa verkossa: <https://docs.whirlpool.eu>.



# ASENNUS



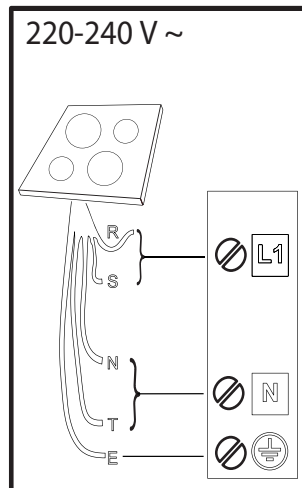
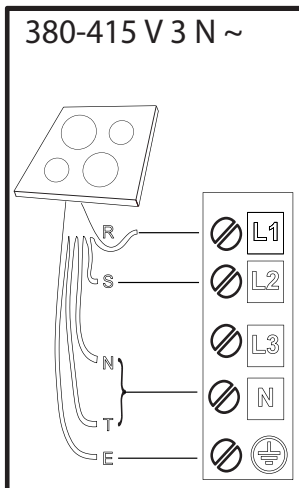
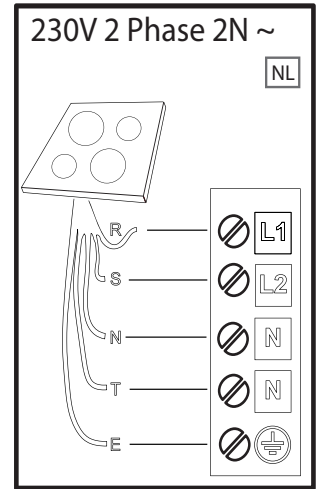
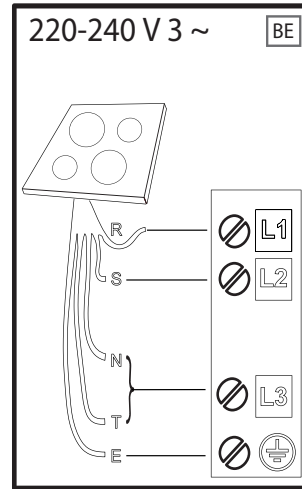
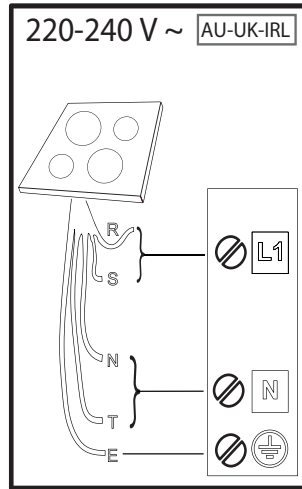
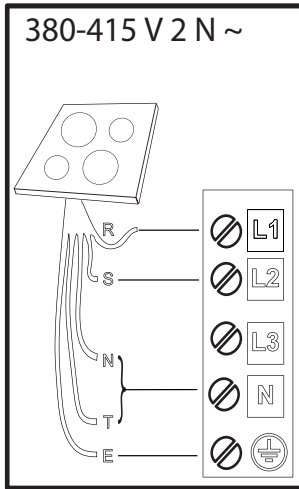
# SÄHKÖLIITÄNTÄ

Sähköliitäntä on tehtävä valmiiksi, ennen kuin laite kytketään sähköverkkoon.

Asennuksen saa suorittaa vain pätevä henkilöstö, joka on perehtynyt voimassa oleviin turvallisuus- ja asennussäädöksiin. Erityisen tärkeää on, että asennus suoritetaan paikallisen sähköyhtiön määräysten mukaisesti.

Varmista, että laitteen pohjassa olevaan arvokilpeen merkitty jännite vastaa asunnon sähköverkon jännitettä.

Laitteen maadoitus on lakisääteinen: käytä ainoastaan oikean kokoisia johtimia (mukaan lukien maadoitusjohto).



**R**

black-nero-negro-preto-μαύρος-must-melns-juodas-czarny-schwarz-noir-zwart-negru-черно-црн-črna-crno-черный-чорний-қаpa-černá-čierna-fekete-svart-musta-svart-sort-siyah-dubh

**S**

brown-marrone-marrón-marrom-καφέ-pruun-brüns-rudas-brązowy-braunen-brun-bruin-marò-кафяв-браон-rjava-smeđ-коричневый-коричневий-қоңыр-hnědý-hnedý-barna-brunt-ruskea-brunt-brun-kahverengi-donn

**T**

blue (gray)-blu (grigio)-azul (gris)-azul (cinza)-μπλε (γκρι)-sinine (hall)-zila (pelēka)-mėlyna (pilkas)-niebieski (szary)-blau (grau)-bleu (gris)-blauw (grijs)-albastru (gri)-синьо (сиво)-плава (сива)-modro (sivo)-plava (siva)-синий (серый)-синий (сірий)-көк (сұр)-modrý (šedá)-modrý (sivá)-kék (szürke)-blá (grá)-sininen (harmaa)-blá (grá)-blát (grát)-mavi (gri)-gorm (liath)

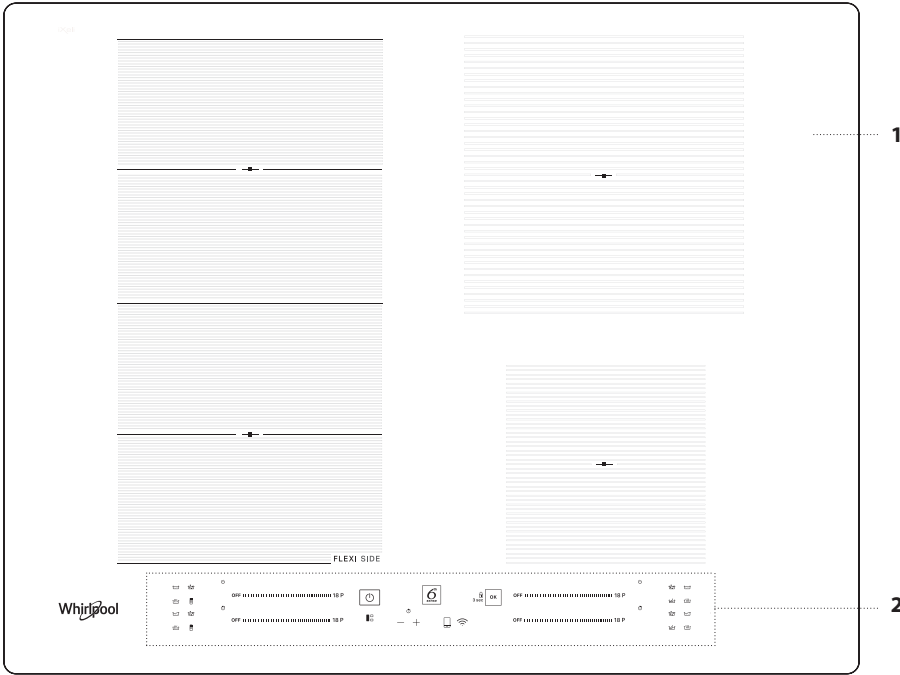
**E**

yellow/green-giallo/verde-amarillo/verde-amarelo/verdekίτρινο/πράσινο-kollane/roheline-dzeltens/zaļš-geltona/žalia-žóltý/zielony-gelb/grün-jaune/vert-geel/groen-galben/verde-жълто/зелено-журо/зелена-румено/зелено-žuto/zelená-желтый/зеленый-жовтий/зелений-жасыл/сары-žlutá/zelená-žltá/zelená-sárga/zöld-gul/grønn-keltainen/vihreä-gul/grön-gul/grøn-sarı/yeşil-bui/glas

**N**

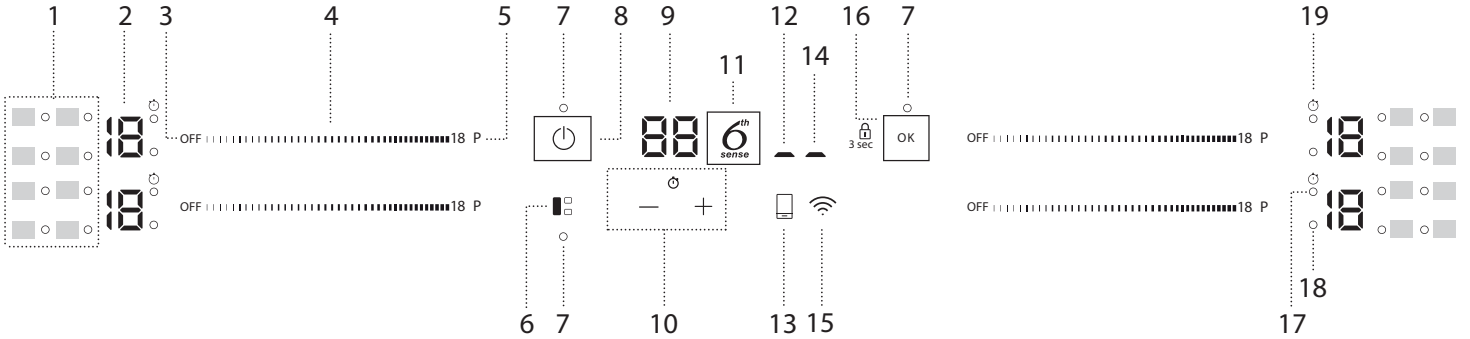
blue-blu-azul-azul-μπλε-sinine-zila-mėlyna-niebieski-blau-bleu-blauw-albastru-синьо-плава-modro-plava-синий-синий-көк-modrý-modrý-kék-blá-sininen-blá-blát-mavi-gorm

# TUOTTEEN KUVAUS



1. Keittotaso
2. Ohjauspaneeli

## OHJAUSPANEELI



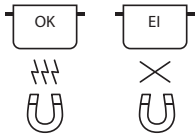
1. Erityistoimintojen symbolit/aktivointi
2. Valittu kypsennystaso
3. Keittoalueen sammutuspainike
4. Selausnäppäimistö
5. Pikakuumennuspainike (Booster)
6. FLEXISIDE painike
7. Merkkivalo – toiminto aktiivinen

8. Virtapainike
9. Kypsennysajan osoitin
10. Ajastin
11. 6<sup>th</sup> Sense painike
12. Aktiivisen etäohjauksen osoitin
13. Etäohjauksen painike
14. Wi-Fi aktiivinen -osoitin

15. Wi-Fi -painike
16. OK/Näppäinlukituspainike – 3 sekuntia
17. Aktiivisen ajastimen osoitin
18. Alueen valinnan ilmaisin
19. Ajastimen osoittimen symboli


## LISÄVARUSTEET

### PANNUT JA KATTILAT



Käytä ainoastaan ferromagneettisesta materiaalista valmistettuja kattiloita ja pannuja, jotka soveltuvat induktioliedelle:

- emaloidusta teräksestä valmistetut kattilat ja pannut
- valuraudasta valmistetut kattilat ja pannut
- ruostumattomasta teräksestä valmistetut erityiskattilat ja -pannut, jotka on tarkoitettu induktioliesille

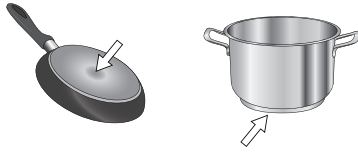
Saat selville keittoastian sopivuuden tarkastamalla onko siinä  -symboli (yleensä painettu pohjaan). Magneettisuuden varmistamiseen voidaan käyttää magneettia.

Keittoastian pohjan laatu ja rakenne saattavat vaikuttaa keittotulokseen. Jotkut alustaa koskevat halkaisijan mitat eivät vastaa ferromagneettisen pinnan todellista halkaisijaa.

Eräissä kattiloissa ja pannuissa vain osa pohjaa on ferromagneettista materiaalia muiden osien ollessa jostakin toisesta materiaalista, joka ei sovellu induktiokypsennykseen. Nämä osat saattavat kuumentua eri tasoilla tai alemmissa lämpötiloissa. Eräissä tapauksissa pohjan ollessa pääosin muuta kuin ferromagneettista materiaalia, liesi ei ehkä tunnista astiaa eikä siksi käynnistä keittoaluetta.



Optimaalisen tehokkuuden takaamiseksi käytä aina tasapohjaisia kattiloita ja pannuja, joissa lämpö jakaantuu tasaisesti. Jos pohja ei ole tasainen, se vaikuttaa tehoon ja lämmön johtumiseen.



### Tyhjät tai ohutpohjaiset keittoastiat

Älä laita käynnissä olevalle liesitasolle tyhjiä kattiloita tai pannuja. Liesitaso on varustettu sisäisellä turvajärjestelmällä, joka valvoo jatkuvasti lämpötilaa ja joka käynnistää automaattisen sammutuksen, jos havaitaan korkeita lämpötiloja. Jos käytetään tyhjiä tai ohutpohjaisia keittoastioita, lämpötila saattaa nousta erittäin nopeasti, jolloin automaattinen sammutustoiminto ei ehdi laukeamaan välittömästi ja keittoastia tai lieden pinta saattavat vahingoittua. Jos näin tapahtuu, älä koske mihinkään, vaan anna kaikkien osien jäähtyä.

Jos näkyviin tulee virheviestejä, soita huoltokeskukseen.

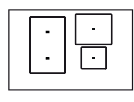
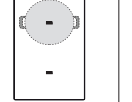
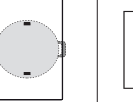
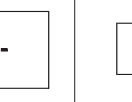

### Kattilan/pannun pohjan minimihalkaisija eri keittoalueille

Käytä lieden asianmukaisen toiminnan takaamiseksi minimihalkaisijaltaan sopivia keittoastioita (ks. alla oleva taulukko).

Käytä aina keittoaluetta, joka vastaa parhaiten keittoastian pohjan minimihalkaisijaa.

Sijoita keittoastia siten, että se on kunnolla käytössä olevan keittoalueen keskellä.

Älä käytä keittoastioita, jotka ylittävät käytössä olevan keittoalueen ääriiviivan.

			
minimihalkaisija 	150 mm	200 mm	150 mm 100 mm

### INDUKTIOLE SOPIMATTOMIEN KATTILOIDEN/PANNUJEN ADAPTERI

Tämän lisävälineen ansiosta on mahdollista käyttää induktioliesille sopimattomia kattiloita ja pannuja. Muista, että sen käyttäminen vaikuttaa tehokkuuteen ja sen vuoksi ruoan kuumentamiseen tarvittavaan aikaan. Sen käyttämistä on hyvä välttää, sillä sen pinnalla saavutettavat lämpötilat riippuvat huomattavasti käytetystä kattilasta/pannusta, sen tasaisuudesta sekä kypsytettävän ruoan tyypistä. Adapterilevyn halkaisijaa pienemmän kattilan tai pannun käyttäminen saattaa kerätä lämpöä, joka ei siirry kattilaan tai pannuun aiheuttaen näin mahdollisesti sekä lieden että levyn tummumista. Valitse kattiloitteesi/pannujesi halkaisija sekä lieden mitat adapterin halkaisijan mukaisesti.

## ENSIMMÄINEN KÄYTTÖKERTA

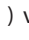
### POWER MANAGEMENT (TEHON ASETTAMINEN)


Ostohetkellä lieden tehotasoksi on asetettu maksimiarvo. Säädä asetus kotisi sähköverkon rajoitusten mukaisesti seuraavassa kappaleessa kuvatulla tavalla.

HUOMAA: Liedelle valitusta tehosta riippuen toisissa keittoalueen tehotasoissa ja toiminnoissa (esim. keittämisessä tai pikakuumennuksessa) saattaa olla automaattisia rajoituksia, jotka estävät valitun rajan ylittymisen.

#### Lieden tehon asettaminen:

Kun laite on kytketty verkkovirtaan, voidaan sen tehotaso asettaa 60 sekunnin kuluessa.

Paina Wi-Fi-painiketta (  ) vähintään 5 sekunnin ajan. Näytöllä näkyy symboli "PL".

Vahvasta painamalla .

Nosta tehotasoa  -painikkeesta, ja laske sitä  -painikkeesta.

Valittavissa olevat tehotasot ovat: 2,5 kW – 4,0 kW – 6,0 kW – 7,2 kW.

Vahvasta painikkeella .

Valittu tehotaso pysyy muistissa vaikka virta katkeaisikin.

Tehotason muuttamista varten on laitteen kytkentä verkkovirtaan katkaistava vähintään 60 sekunnin ajaksi, minkä jälkeen se kytketään uudelleen ja yllä olevat vaiheet toistetaan.

Jos asetusvaiheiden aikana tapahtuu jokin virhe, näkyviin tulee "EE" symboli ja kuuluu äänimerkki. Jos näin tapahtuu, toista toimenpide.

Jos virhe ilmenee uudelleen, ota yhteys valtuutettuun huoltoliikkeeseen.

### ÄÄNIMERKKI KÄYTTÖÖN/POIS KÄYTÖSTÄ

Äänimerkin ottaminen käyttöön/pois käytöstä:

- Kytke liesi sähköverkkoon;
- Odota käynnistysjaksoa;
- Paina ylhäältä vasemmalta ensimmäisen selauspainikkeen "P"-painiketta 5 sekunnin ajan.

Kaikki hälytyksiä koskevat asetukset pysyvät voimassa.

**ESITTELYTOIMINTO** (kuumennus deaktivoituna, katso kohdasta "Vianetsintä")

Esittelytoiminnon käynnistäminen ja sammuttaminen:

- Kytke liesi sähköverkkoon;
- Odota käynnistysjaksoa;
- Paina ensimmäisen minuutin aikana pikakuumennuspainiketta "P" alhaalla vasemmalla olevasta liukupainikkeesta 5 sekunnin ajan (kuten alhaalla on näytetty);
- Näyttöön tulee "DE".



### WI-FI ASETUKSET (ei sovellettavissa Euroopan unionin ulkopuolella)

Jotta laitetta voidaan ohjata etäohjauksella, on se liitettävä kotisi verkkoon ja sovellukseen. Asetusprosessi suoritetaan vain kerran. Sinun on suoritettava se uudelleen ainoastaan, jos vaihdat reitittimen asetuksia (verkon nimeä ja salasanaa).

## Minimivaatimukset

Älylaite: Android, jonka näyttö on 1280x720 (tai suurempi) tai iOS. Tarkasta sovelluskaupasta sovelluksen yhteensopivuus Android- tai iOS-versioiden kanssa. Langaton reititin: 2.4Ghz Wi-Fi b/g/n.

## Kuinka asetukset tehdään

Tämän ominaisuuden käyttäminen vaatii seuraavat: älypuhelimien tai tabletin ja langattoman reitittimen, jossa on Internet-yhteys. Varmista älylaitteellasi, että kotisi langattoman verkon signaalin voimakkuus on hyvä laitteen läheisyydessä.

Lataa 6<sup>th</sup> Sense Live -sovellus mobiililaitettasi varten. Voit ladata 6<sup>th</sup> Sense Live -sovelluksen käymällä joko iTunes- tai Google Play -sivustoilla. Kun sovellus on ladattu, luo käyttäjätili seuraamalla sen ohjeita. Kun olet luonut käyttäjätilin, avaa sovellus ja lisää käyttäjätiliisi uusi laite painamalla "+"-painiketta näytön alaosasta vasemmalta. 6<sup>th</sup> Sense Live -sovellus ohjaa sinua prosessin eri vaiheiden läpi. Tarraa, jossa on QR, SAID ja Mac-osoitekoodi tarvitaan älylaitteesi ja kodinkoneesi synkronointiin. Laitteparin muodostusprosessi on suoritettava uudelleen ainoastaan, jos vaihdat reitittimen asetuksia (verkon nimeä, salasanaa tai tietopalvelua).

# PÄIVITTÄINEN KÄYTTÖ



## LIESITASON KYTKEMINEN PÄÄLLE/POIS

Liesitaso kytketään päälle painamalla virtapainiketta noin 1 sekunnin ajan. Liesitaso sammutetaan painamalla samaa painiketta uudelleen, jolloin kaikki keittoalueet sammuvat.

## SIIJOITTAMINEN

Älä peitä ohjauspaneelin symboleita keittoastialla.

Huomaa: Kattilat ja pannut on hyvä pitää ohjauspaneelin lähellä keittovyöhykkeen merkityn alueen sisällä (ottaen huomioon sekä pannun pohja että yläreuna, koska yläreuna on yleensä suurempi). Näin estetään kosketuslevyn ylikuumentuminen. Grillattaessa tai paistettaessa tulee käyttää takakeittovyöhykkeitä aina kun mahdollista.



## KEITTOALUEIDEN KYTKEMINEN TOIMINTAAN/POIS TOIMINNASTA SEKÄ SÄÄTÄMINEN TEHOTASOT

OFF | 18 P

### Keittoalueiden kytkeminen toimintaan:

Aktivoi tarvitsemasi keittoalue ja säädä teho liikuttamalla sormeasi vaakasuunnassa selauspainikkeen (LIUKUPAINIKE) yli. Taso näkyy alueen linjana yhdessä aktiivisen keittoalueen osoittimen tunnistusvalon kanssa. "P"-painiketta voidaan käyttää pikakuumennustoiminnon (Booster) valitsemiseen.

### Keittoalueiden kytkeminen pois toiminnasta:

Valitse selauspainikkeen alussa oleva "OFF" -painike.



## OHJAUSPANEELIN LUKITUS

Liesitaso puhdistamista, asetusten lukitsemista ja vahingossa tapahtuvan käynnistämisen estämistä varten paina OK/Näppäinlukituspainike ja pidä sitä painettuna 3 sekunnin ajan. Äänimerkki ja symbolin yläpuolelle syttyvä varoitusvalo ilmoittavat, että tämä toiminto on aktivoitu. Ohjauspaneeli on lukittu poiskytkentä-toimintoa lukuun ottamatta (☺). Lukitus poistetaan käytöstä toistamalla sen aktivointimenetely.

## AJASTIN

Ajastin seuraa kaikkia keittoalueita.

### Ajastimen käynnistäminen:

Aseta käytössä olevalle keittoalueelle haluttu aika painamalla "+" tai "-" -painiketta. Merkkivalo käynnistyy linjaan kyseisen symbolin kanssa ☺. Kun asetettu aika on kulunut, laitteesta kuuluu merkkiäänä ja keittoalue kytkeytyy automaattisesti pois päältä.

Aikaa voidaan muuttaa milloin tahansa ja useampi ajastin voidaan käynnistää samanaikaisesti.

Jos lieden samalla puolella olevat kaksi ajastinta aktivoidaan samanaikaisesti, "alueen valinnan ilmaisin" vilkkuu ja valittu keittoaika näkyy keskinäytöllä.

### Ajastimen kytkeminen pois toiminnasta:

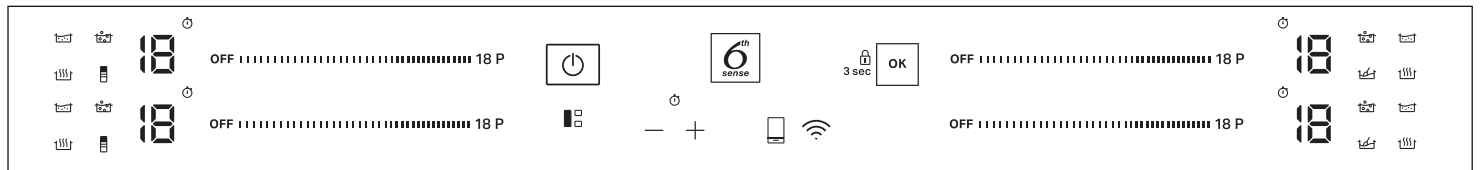
Paina "+" ja "-" -painikkeita yhdessä kunnes ajastin kytkeytyy pois toiminnasta.



## AJASTIMEN OSOITIN

Tämä LED (kun se on päällä) näyttää, että keittoalueelle on asetettu ajastin.

# TOIMINNOT



## FLEXISIDE

Valitsemalla "FLEXISIDE"-painikkeen voit yhdistää kaksi keittoaluetta ja käyttää niillä samalla teholla peittäen koko pinnan suurella kattilalla tai osittain pyöreällä/soikealla kattilalla.

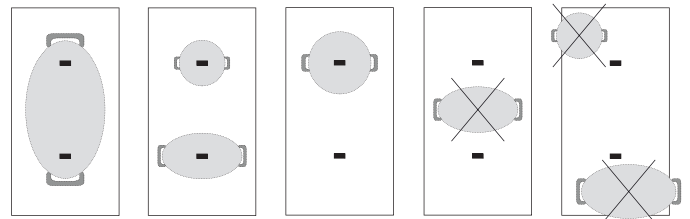
Toiminto jää aina päälle ja vain yhtä kattilaa käytettäessä sitä voidaan siirtää koko alueella. Tässä tapauksessa kumpaakin vasemman puoleista liukuvalitsinta voidaan käyttää.

Ihanteellinen kypsentämiseen soikion tai suorakulmaisten keittoastioiden kanssa tai kattilankannattimien kanssa.

Toiminto poistetaan käytöstä painamalla "FLEXISIDE"-painiketta.

**HUOM.** Tätä ominaisuutta käytettäessä ei ole mahdollista valita erikoistoimintoja.

**TÄRKEÄÄ:** Sijoita keittoastiat keittoalueen keskelle siten, että ne peittävät vähintään yhden viitepisteistä (alla näytetyllä tavalla).





## 6<sup>th</sup> SENSE

“6<sup>th</sup> Sense” -painike aktivoi erikoistoiminnot.

Laita keittoastia paikalleen ja valitse keittoalue.

Paina “6<sup>th</sup> Sense” -painiketta. Valitun alueen näytöllä näkyy “A”.

Ensimmäisen keittoalueelle sopivan erikoisominaisuuden merkkivalo syttyy. Valitse haluttu erikoistoiminto painamalla “6<sup>th</sup> Sense” -painiketta kerran tai useampia kertoja.

Toiminto aktivoituu kun vahvistukseksi on painettu -painiketta.

Jos haluat valita jonkin toisen erikoistoiminnon, paina “OFF” -painiketta ja sitten “6<sup>th</sup> Sense” -painiketta halutun toiminnon valitsemista varten.

Erikoistoiminnot deaktivoidaan ja manuaaliseen tilaan palataan painamalla “OFF”.

Erikoistoiminnon aikaisen tehotason esiasettaa taso, eikä sitä ole mahdollista muokata.



### SULATTAMINEN

Tämän toiminnon ansiosta voit saattaa ruoan ihanteelliseen lämpötilaan sulattamista varten ja pitää sen tässä tilassa ilman, että on vaaraa sen palamisesta.

Tämä toimintatapa on ihanteellinen, sillä se ei vahingoita arkoja ainesosia, kuten suklaata, ja estää niiden palamisen pohjaan.



### LÄMPIMÄNÄPITO

Tämän ominaisuuden ansiosta ruoka pystytään pitämään ihanteellisessa lämpötilassa, yleensä kypsennyksen päätyttyä, tai kun nesteitä halutaan haihduttaa erittäin hitaasti.

Sopii ihanteellisesti ruokien tarjoiluun täydellisessä lämpötilassa.



### HAUDUTUS

Tämä toiminto on ihanteellinen haudutuslämpötilan pitämiseen, jolloin ruokaa voidaan kypsentää pitkään ilman, että on vaaraa sen palamisesta pohjaan.

Ihanteellinen pitkää keittoaikaa vaativille ruokalajeille (riisi, kastikkeet, paistit), joissa on nesteisiä kastikkeita.



### KIEHUTTAMINEN

Tämän toiminnon ansiosta vesi saadaan kiehumaan ja pysymään kiehumassa alhaisemmalla energiankulutuksella.

Pannuun tulee laittaa noin 2 litraa (mieluiten huonelämpötilassa olevaa) vettä.

Joka tapauksessa on veden kiehumista ja jäljellä olevaa vesimäärää seurattava tarkkaan.

Jos kattilat ovat suuria ja vettä enemmän kuin 2 litraa, on suositeltavaa käyttää kantta kiehumisajan optimoimiseksi.



### CHEF CONTROL



Yhdistettävissä oleva alue jakautuu kolmeen keittoalueeseen (ks. kuva), jotka käynnistyvät esiasetetulla teholla (korkea, keskitaso tai matala) padan/pannun sijainnista riippuen: voit liikuttaa pataa/pannua pinnalla, jos haluat jatkaa kypsennystä eri lämpötilassa säätimiä käyttämättä.

## OSOITTIMET



### JÄLKILÄMPÖ

Jos näytössä näkyy “H”, se tarkoittaa, että keittoalue on kuuma. Merkkivalo syttyy myös silloin, jos aluetta ei ole aktivoitu, mutta se on kuumentunut viereisten alueiden käytön johdosta tai koska kuuma keittoastia on ollut sen päällä.

Kun keittoalue on jäähtynyt, “H” katoaa.



### WI-FI -PAINIKE

#### Lieden yhdistäminen Wi-Fi-verkkoon

Lieden yhdistäminen käyttäjän Wi-Fi-verkkoon mobiilisovellusta käyttäen: käynnistä liesi, paina Wi-Fi-painiketta ja pidä sitä painettuna vähintään 1 sekunnin ajan (kun sitä kosketaan, kuuluu äänimerkki), mutta ei kauempaa kuin 2 sekuntia. Kun se päästetään, kuuluu pitkä äänimerkki. Seuraa mobiilisovelluksen ohjeita. Jos kuuluu toinen ääni ennen pidemmän äänen kuulumista, yhteyden muodostaminen käyttäjän Wi-Fi-verkkoon reitittimen WPS-painikkeesta on käynnistetty (ks. seuraava kappale); lue kappale “WI-FI-YHTEYDEN RESETOINTI”, jos et halua seurata tätä menettelyä ja muodosta Wi-Fi-verkkoyhteys uudelleen mobiilisovellusta käyttäen.

Lieden yhdistäminen käyttäjän Wi-Fi-verkkoon reitittimen WPS-painiketta käyttäen: käynnistä liesi, paina Wi-Fi-painiketta (kun sitä kosketaan, kuuluu äänimerkki) ja pidä sitä painettuna 3 sekunnin ajan kunnes kuuluu toinen äänimerkki ja päästä painike sitten. Kun se päästetään, kuuluu pitkä äänimerkki. Paina reitittimesi WPS-painiketta korkeintaan kahden minuutin sisällä. Noudata mobiilisovelluksen ohjeita.

**HUOMAA:** Jos käyttäjä yhdistää liedien, mutta päättää sitten, ettei halukaan käyttää Wi-Fi-toimintoa, yhteys voidaan pysäyttää milloin tahansa alla kuvattua menettelyä noudattamatta: liedien ollessa päällä paina Wi-Fi-painiketta (kun sitä kosketaan, kuuluu äänimerkki) ja pidä sitä painettuna 7 sekunnin ajan kunnes kuuluu toinen äänimerkki ja päästä painike sitten. Kun se päästetään, kuuluu pitkä äänimerkki. Liesi kytketään uudelleen painamalla Wi-Fi-painiketta (kun sitä kosketaan, kuuluu äänimerkki) ja pitämällä sitä painettuna 3 sekunnin ajan kunnes kuuluu toinen äänimerkki ja päästämällä painike sitten. Kun se päästetään, kuuluu pitkä äänimerkki. Tällä menettelyllä yhteys palautetaan ilman, että joudutaan käyttämään mobiilisovelluksen ohjeita.



### ETÄOHJAUKSEN PAINIKE

#### Mobiilisovelluksen kautta lähetettyjen komentojen vahvistaminen

Jos liesi vastaanottaa komennon etäohjauksesta (esim.: älypuhelimien tai tabletin mobiilisovelluksen kautta) käyttäjän on annettava vahvistus it painamalla etäohjauksen painiketta: käynnistä liesi ja pidä etäohjauspainiketta painettuna vähintään 1 sekunnin ajan (kun sitä kosketaan, kuuluu äänimerkki). Kun se päästetään, kuuluu pitkä äänimerkki.

#### Lieden poistaminen Wi-Fi-verkosta

Lieden poistaminen käyttäjän Wi-Fi-verkosta (esim. silloin kun reititin on vaihdettava): käynnistä liesi, paina etäohjauksen painiketta (kun sitä kosketaan, kuuluu äänimerkki) ja pidä sitä painettuna 7 sekunnin ajan kunnes kuuluu toinen äänimerkki ja päästä painike sitten. Kun se päästetään, kuuluu pitkä äänimerkki.

#### Wi-Fi-yhteyden resetointi

Jos yhteysmenettelyn valinnassa tapahtuu jokin virhe tai jos jokin yllä mainituista yhteysmenettelyistä on keskeytettävä ennen sen päättymistä (liettä ei ole vielä yhdistetty verkkoon): käynnistä liesi, paina etäohjauksen painiketta (kun sitä kosketaan, kuuluu äänimerkki) ja pidä sitä painettuna 7 sekunnin ajan kunnes kuuluu toinen äänimerkki ja päästä painike sitten. Kun se päästetään, kuuluu pitkä äänimerkki.

Jos resetprosessi ei onnistu (ei kuulu pitkä äänimerkkiä), katkaise liedien yhteys sähköverkkoon vähintään 20 sekunniksi ja kytke se sitten uudelleen; toista sitten resetprosessi alusta alkaen.



### VÄÄRIN SIOJITETTU TAI PUUTTUVA KEITTOASTIA

Tämä symboli tulee näkyviin, jos keittoastia ei sovellu induktioliedelle, sitä ei ole sijoitettu oikein tai jos se ei ole kooltaan sopiva valitulle keittoalueelle. Jos keittoastiaa ei tunnisteta 30 sekunnin kuluessa valinnan suorittamisesta, keittoalue kytkeytyy pois toiminnasta.



## PAISTOTAULUKKO

Kypsennystaulukossa on esimerkki kullekin tehotasolle sopivasta kypsennystyypistä. Kunkin tehotason todella tuottama teho riippuu kypsennysalueen koosta.

TEHOTASO		TOIMINTO	TASON KÄYTTÖ (viitteellinen - kokemus ja ruoanlaittotottumus vaikuttavat käyttöön)
<b>Maksimiteho</b>	<b>P</b>	Pikakuumennus/Booster	Ihanteellinen ruoan lämpötilan nopeaan nostamiseen pikakiehumista varten (vedelle) ja keitettävien nesteiden pikakuumennukseen.
	14 – 18	Paistaminen – keittäminen	Ihanteellinen ruskistamiseen, kypsennyksen aloittamiseen, pakastettujen tuotteiden paistamiseen rasvassa, nesteiden pikakiehumiseen.
		Ruskistus – soteeraus – keittäminen – grillaus	Ihanteellinen haudutukseen, eloisan kiehumman ylläpitämiseen, keittämiseen ja grillaamiseen.
	10 – 14	Ruskistus – keittäminen – haudutus – soteeraus – grillaus	Ihanteellinen haudutukseen, hiljaisen kiehumman ylläpitämiseen, keittämiseen ja grillaamiseen sekä varusteiden esilämmittämiseen.
		Kypsennys – pitkä haudutus – haudutus – grillaaminen – kypsentyminen sakeaksi	Ihanteellinen haudutukseen, hiljaisen kiehumman ylläpitämiseen, keittämiseen ja grillaamiseen (pitempiä aikoja).
	5 – 9	Kypsennys – haudutus – sakeuttaminen – sekoittaminen	Ihanteellinen hitaasti kypsennettäville ruokalajeille (riisi, kastikkeet, paistit, kala), jotka sisältävät nesteitä (esim. vesi, viini, liemi, maito), ja pastan sekoittamiseen.
			Ihanteellinen hitaasti kypsennettäville ruokalajeille (alle 1 litra: riisi, kastikkeet, paistit, kala), jotka sisältävät nesteitä (esim. vesi, viini, liemi, maito).
	1 – 4	Pehmentäminen – sulattaminen	Ihanteellinen voien pehmentämiseen, suklaan hellävaraiseen sulattamiseen, pienten palojen sulattamiseen.
		Ruoan lämpimänäpito – risotton sekoittaminen	Ihanteellinen pienten, vasta valmistettujen ruokamäärien lämpimänä pitämiseen, tarjoiluastioiden pitämiseen lämpiminä tai risottojen sekoittamiseen.
<b>Nollateho</b>	<b>OFF</b>	–	Keittotaso valmiustilassa tai kytketty pois toiminnasta (mahdollinen jälkilämpö, jonka merkinä on H-kirjain).

## LAITTEEN HUOLTO JA PUHDISTUS



### VAROITUS

- **Älä käytä höyrypesuria.**
- **Varmista ennen puhdistamisen aloitusta, että keittoalueet on sammutettu ja että jälkilämmön ilmaisin (H) ei ole näkyvässä.**

### Tärkeää:

- Älä käytä hankaavia sieniä, teräsvillaa tai vastaavia, sillä ne saattavat vahingoittaa lasia.
- Puhdista liesitaso aina käytön jälkeen (sen jäähtyttyä) ja poista siltä kaikki tahrat ja ruokajäämät.
- Jos pintaa ei pidetä riittävän puhtaana, ohjauspaneelin painikkeiden herkkyys saattaa laskea.
- Käytä kaavinta ainoastaan jos jätteet ovat juuttuneet lieteen. Noudata kaapimen valmistajan ohjeita, jotta lasi ei naarmuntuisi.
- Sokeri ja runsaasti sokeria sisältävät ruoat saattavat vahingoittaa liesitasoa ja ne on poistettava heti.
- Suola, sokeri ja hiekka voivat naarmuttaa lasipintaa.
- Käytä pehmeää liinaa, imukykyistä keittiöpaperia tai erityistä lieden pesutuotetta (noudata valmistajan ohjeita).
- Nesteroiskeet keittoalueilla saattavat siirtää keittoastioita tai aiheuttaa niiden tärinää.
- Kuivaa liesitaso kauttaaltaan puhdistuksen loppuksi.

Jos lasissa on Xelium™ -logo, liesitaso on käsitelty iXelium™ -teknologialla, eksklusiivisella Whirlpoolin viimeistelykäsittelyllä, joka takaa täydelliset puhdistustulokset pitäen liesitason pinnan kiiltävänä pitkään.

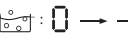
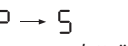
### **iXelium™ -liesitasot puhdistetaan seuraavien ohjeiden mukaisesti:**

- Käytä vedellä tai päivittäiskäyttöön soveltuvalla lasinpesuaineella kostutettua pehmeää liinaa (mikrokuitu antaa parhaan tuloksen).
- Parhaat tulokset saadaan jättämällä liesitason lasipinnalle märkä liina muutaman minuutin ajaksi.

## VIANETSINTÄ

- Tarkista, että kyseessä ei ole sähkökatko.
- Jos et voi sammuttaa liesitasoa käytön jälkeen, irrota se sähköverkosta.
- Jos näyttöön keittotasoa käynnistettäessä tulee aakkosnumeerinen koodi, toimi seuraavan taulukon mukaan.

Huomaa: Vesi, kattiloista roiskunut neste tai jokin esine liesitason säätönappien kohdalla saattaa vahingossa aktivoida tai ottaa pois käytöstä ohjauspaneelin lukitustoiminnon.

NÄYTTÖKOODI	KUVAUS	MAHDOLLISET SYYT	KORJAUS
F0E1	Keittoastia havaittu, mutta se ei sovellu valittuun toimintoon.	Keittoastiaa ei ole asetettu oikein keittoalueelle tai se ei sovellu yhdelle tai useammalle keittoalueelle.	Poista F031-koodi ja tallenna keittoalueen toiminto painamalla On/Off-painiketta kahdesti. Yritä sitten käyttää keittoastiaa toisella keittoalueella tai käytä eri keittoastiaa.
F0E7	Väärä virtajohtoliitäntä.	Virtaliitäntä ei vastaa "SÄHKÖLIITÄNTÄ"-kappaleen määritelmiä.	Säädä virtaliitäntä "SÄHKÖLIITÄNTÄ"-kappaleen mukaisesti.
F0EA	Käyttöpaneeli sammuu liian korkeiden lämpötilojen vuoksi.	Elektronisten osien sisäinen lämpötila on liian korkea.	Odota liesitason jäähtymistä, ennen kuin käytät sitä uudelleen.
F0E9	Keittoalue sammuu, kun lämpötilat nousevat liian korkeiksi.	Elektronisten osien sisäinen lämpötila on liian korkea.	Odota kunnes keittoalue on jäähtynyt täysin ennen kuin käytät sitä uudelleen.
F0E2, F0E4, F0E6, F0E8, F0EC, F1E1, F2E1, F6E1, F6E3, F7E5, F7E6	Kytke liesi irti sähköverkosta. Odota muutama sekunti, ja kytke sitten liesitaso uudelleen virtaan. Jos ongelma toistuu, soita huoltokeskukseen ja ilmoita näytöllä näkyvä virhekoodi.		
d E [liesi pois päältä]	Liesi ei käynnisty eikä kuumene. Toiminnot eivät käynnisty.	ESITTELYTOIMINTO päällä.	Noudata kappaleessa "ESITTELYTOIMINTO" annettuja ohjeita.
Wi-Fi-LED: Palaa (vilkkumatta) REM-LED: vilkkuu hitaasti (1 s palaa/1 s sammuu)	Liesitaso ei toimi. Painikkeiden painamisella ei ole mitään vaikutusta.	Ohjelmiston päivitys on käynnissä (siihen saattaa kulu enemmän kuin 1 tunti).	Odota päivityksen päättymistä ennen kuin käytät liesitasoa uudelleen.
esim. 	Liedelle ei ole mahdollista aktivoida erikoistoimintoa.	Tehonsäädin rajoittaa tehotasoa liedelle asetetun maksimiarvon mukaisesti.	Katso kappale "Tehon asettaminen".
esim.  [Tehotaso on pyydyttyä pienempi]	Liesi asettaa automaattisesti minimitehotason, joka varmistaa, että keittoaluetta voidaan käyttää.	Tehonsäädin rajoittaa tehotasoa liedelle asetetun maksimiarvon mukaisesti.	Katso kappale "Tehon asettaminen".

## USEIN KYSYTTYJÄ KYSYMYKSIÄ WI-FI-YHTEYDESTÄ

### Mitä Wi-Fi-protokollia tuote tukee?

Asennettu Wi-Fi-sovitin tukee Euroopan maissa käytettävää Wi-Fi b/g/n -yhteyttä.

### Mitä asetuksia reitittimen ohjelmistossa on määritettävä?

Tuote vaatii seuraavat reitittimen asetukset: 2.4 GHz käytössä, Wi-Fi b/g/n, DHCP ja NAT aktivoituna.

### Mitä WPS:n versiotuote tukee?

WPS 2.0 tai uudempiä. Tarkasta reitittimen dokumentaatio.

### Onko käytössä eroa älypuhelimien (tai tablettien) Android- tai iOS-käyttöjärjestelmissä?

Voit käyttää haluamaasi käyttöjärjestelmää, näissä ei ole eroa.

### Voinko käyttää 3G-mobiiliyhteyden jakamista reitittimen sijasta?

Kyllä, mutta pilvipalvelut on suunniteltu pysyvästi yhdistetyille laitteille.

### Kuinka voin tarkistaa, toimiiko kotini internet-yhteys, ja että langaton yhteys käytössä?

Voit etsiä verkon älylaitteella. Kytke pois päältä kaikki muut datayhteydet ennen kuin yrität.

### Kuinka voin tarkistaa, onko tuote yhdistetty kotini langattomaan verkkoon?

Käytä reitittimen määrytyksiä (katso reitittimen käyttöopas) ja tarkasta, onko tuotteen MAC-osoite yhdistettyjen langattomien laitteiden sivun luettelossa.

### Mistä löydän tuotteen MAC-osoitteen?

Lasissa on tarra, josta näkyvät SAID- ja MAC-osoitteet.

MAC-osoite koostuu numeroiden ja merkkien yhdistelmästä ja alkaa "88:e7".

### Kuinka voin tarkistaa, että tuotteen langaton toiminnallisuus on käytössä?

Voit tarkastaa älylaitteellasi ja 6th Sense Live -sovelluksella, onko tuotteen verkko näkyvissä ja yhdistetty pilveen.

### Voiko jokin estää signaalia saavuttamasta tuotetta?

Tarkasta, että yhdistämäsi laitteet eivät käytä kaikkea käytettävissä olevaa kaistaa.

Varmista, että Wi-Fiä käyttävien laitteiden määrä ei ylitä suurinta reitittimen sallimaa laitteiden määrää.

### Kuinka kaukana reitittimen tulisi olla tuotteesta?

Tavallisesti Wi-Fi-signaali on riittävän voimakas kattamaan muutaman huoneen mutta tämä riippuu erittäin paljon seinien valmistusmateriaalista. Voit tarkastaa signaalin voimakkuuden asettamalla älylaitteesi tuotteen viereen.

### Mitä voin tehdä, jos langaton yhteys ei ulotu tuotteeseen?

Voit käyttää erityisiä laitteita vahvistamaan kotisi Wi-Fi-verkon signaalia, kuten tukiasemia, Wi-Fi-vahvistimia ja siltoja (ei sisälly tuotteen toimitukseen).

### Kuinka löydän langattoman verkon nimen ja salasanan?

Katso reitittimen dokumentaatio. Reitittimessä on tavallisesti tarra, joka sisältää tiedot, joita tarvitset laitteen asetussivulle siirtymiseen yhdistettyä laitetta käyttämällä.

### Mitä voin tehdä, jos reitittimeni käyttää lähistöllä olevaa Wi-Fi-kanavaa?

Pakota reititin käyttämään kotisi Wi-Fi-kanavaa.

## Mitä teen, jos Wi-Fi:n led-valo vilkkuu tai laite ei pysty muodostamaan vakaata yhteyttä kotini reitittimeen?

Laite on ehkä muodostanut yhteyden onnistuneesti reitittimeen, mutta se ei pysty käyttämään internetiä. Jotta voit yhdistää laitteen internetiin, sinun on tarkastettava reitittimen ja/tai operaattorin asetukset.

Reitittimen asetukset: NATin tulee olla päällä ja palomuurin sekä DHCP:n määrittysten tulee olla oikein. Tuettu salasanan salaus: WEP, WPA, WPA2. Jos haluat kokeilla toista salaustyyppiä, katso reitittimen käyttöopas.

Operaattorin asetukset: Jos internet-palvelun tarjoajasi on määrittänyt kiinteän määrän internetiin yhdistettäviä MAC-osoitteita, et ehkä pysty yhdistämään tuotettasi pilveen. Laitteen MAC-osoite on sen yksilöllinen tunniste. Kysy internet-palvelun tarjoajaltasi, kuinka muut laitteet kuin tietokoneet yhdistetään internetiin.

## Kuinka voin tarkastaa, lähettääkö tuote dataa?

Kun olet asettanut verkon, kytke virta pois päältä, odota 20 sekuntia ja kytke tuote sitten päälle: Tarkasta, että sovellus näyttää tuotteen käyttöliittymän tilan.

Eräiden asetusten näkyminen sovelluksessa kestää joitakin sekunteja.

## Kuinka voin vaihtaa Whirlpool-tilini, mutta säilyttää tuotteeni yhdistettyinä?

Voit luoda uuden tilin, mutta muista poistaa tilisi vanhalla tililtäsi ennen kuin siirrät niitä uuteen.

## Vaihdoin reitittimeni – mitä minun tulee tehdä?

Jos voit säilyttää verkon aiemman nimen ja salasanan myös uudessa reitittimessä, sinun ei tarvitse tehdä mitään, laite muodostaa yhteyden automaattisesti.

Muussa tapauksessa laite on yhdistettävä uuteen verkkoon yksinkertaisesti painamalla sovelluksen kotisivulla olevaa painiketta "+", ilman että laitteen yhteys puretaan, minkä jälkeen seurataan sovelluksen ohjeita.

## TOIMINNAN AIKANA SYNTYVÄT ÄÄNET

Induktioliedet saattavat sihistä tai naksahdella normaalin toiminnan aikana. Nämä äänet kuuluvat itse asiassa keittoastioista ja ne liittyvät pannujen pohjan ominaisuuksiin (esimerkiksi kun pohjat valmistettu erilaisista materiaalikerroksista tai niissä on epätasaisuuksia).

Äänet vaihtelevat käytettyjen keittoastioiden tyyppin sekä niiden sisältämän ruokamäärän.

## HUOLTOPALVELU

Täyden tuen saamiseksi on tuote rekisteröitävä osoitteessa [www.whirlpool.eu/register](http://www.whirlpool.eu/register).

### ENNEN KUIN OTAT YHTEYTTÄ HUOLTOPALVELUUN:

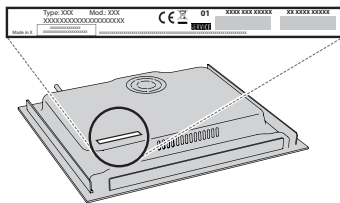
1. Kokeile, voitko korjata vian itse, kohdassa **VIANMÄÄRITYS** annettujen ohjeiden avulla
2. Kytke laite pois toiminnasta ja uudelleen toimintaan nähdäksesi, onko häiriö poistunut.

### JOS VIKA EI OLE KORJAUTUNUT YLLÄ MAINITTUJEN TARKASTUSTEN JÄLKEEN, OTA YHTEYTTÄ LÄHIMPÄÄN HUOLTOPALVELUUN.

Avun saamiseksi voit soittaa takuukortissa olevaan puhelinnumeroon tai voit seurata ohjeita, jotka on annettu sivustolla [www.whirlpool.eu](http://www.whirlpool.eu).

Kun otat yhteyttä asiakaspalveluun, ilmoita aina:

- lyhyt kuvaus viasta;
- laitteen tyyppi ja malli;



- sarjanumero (laitteen alla olevassa arvokilvessä sanan SN jälkeen oleva numero). Sarjanumero on ilmoitettu myös asiakirjoissa;

SERVICE

SN 000000000000



- täydellinen osoitteesi;
- puhelinnumerosi.

Jos tuotetta täytyy korjata, ota yhteyttä valtuutettuun huoltopalveluun (näin voit olla varma, että käytetyt varaosat ovat alkuperäisiä ja että korjaukset suoritetaan oikein).

Jos kyseessä on täysin tasoon tehty asennus, ota yhteyttä huoltopalveluun ja tilaa tarvittava ruuvipakkaus 4801 211 00112.

Jos asennusta ei suoriteta sisäänrakennetun uunin yläpuolelle, ota yhteyttä huoltopalveluun ja osta eristyssetti C00628720 (60 cm:n ja 65 cm:n liesille) tai C00628721 (77 cm:n liesille).

Jos et halua ostaa eristyssettiä, varmista, että kohtaan on asennettu välilevy asennusohjeiden mukaisesti.