

Whirlpool



Podręcznik użytkownika



[www.whirlpool.eu/register](http://www.whirlpool.eu/register)



## WSKAZÓWKI DOTYCZĄCE BEZPIECZEŃSTWA

## WAŻNE INFORMACJE, Z KTÓRYMI NALEŻY SIĘ ZAPOZNAĆ I KTÓRYCH NALEŻY PRZESTRZEGAĆ

Przed przystąpieniem do użytkowania urządzenia należy zapoznać się instrukcjami bezpieczeństwa. Przechowywać w podręcznym miejscu w celu korzystania w przyszłości.

Te instrukcje oraz samo urządzenie zawierają ważne informacje dotyczące bezpieczeństwa, których należy zawsze przestrzegać. Producent nie ponosi żadnej odpowiedzialności w przypadku nieprzestrzegania instrukcji bezpieczeństwa, niewłaściwego użytkowania urządzenia lub nieprawidłowych ustawień elementów sterowania.

⚠ Małe dzieci (0-3 lat) nie powinny przebywać w pobliżu urządzenia. Dzieci (3-8 lat) nie powinny przebywać w pobliżu urządzenia bez stałego nadzoru. Dzieci w wieku 8 lat i starsze, osoby o ograniczonej sprawności fizycznej, sensorycznej lub umysłowej oraz osoby bez odpowiedniego doświadczenia i wiedzy mogą korzystać z urządzenia wyłącznie pod nadzorem lub przy odpowiednich instrukcjach dotyczących bezpiecznego użytkowania urządzenia i pod warunkiem, że rozumieją zagrożenia związane z obsługą urządzenia. Dzieci nie mogą bawić się urządzeniem. Dzieci nie mogą bez nadzoru czyścić ani konserwować urządzenia.

Nigdy nie otwierać drzwi urządzenia na siłę ani nie stawać na nich.

### DOZWOLONE UŻYTKOWANIE

⚠ **OSTRZEŻENIE:** To urządzenie nie jest przeznaczone do użytkowania z wykorzystaniem zewnętrznego programatora czasowego, takiego jak minutnik, lub odrębnego systemu zdalnego sterowania.

⚠ To urządzenie jest przeznaczone do użytku w gospodarstwach domowych oraz do podobnych zastosowań, takich jak: kuchnie dla pracowników w sklepach, biurach i innych środowiskach roboczych; gospodarstwa rolne; wykorzystanie przez klientów w hotelach, motelach oraz innych obiektach mieszkalnych.

⚠ Nie przekraczać pojemności ładowania pralki (kg suchej tkaniny) wskazanych w tabeli programów.

⚠ Urządzenie nie jest przeznaczone do zastosowań przemysłowych. Nie należy korzystać z urządzenia na zewnątrz budynku.

⚠ Nie należy używać żadnych rozpuszczalników (np. terpentyny, benzyny), detergentów zawierających rozpuszczalniki, proszków do szorowania, środków do mycia szkła lub środków do czyszczenia ogólnego zastosowania, ani płynów łatwopalnych; nie prać tkanin, które zostały poddane działaniu rozpuszczalników i płynów łatwopalnych.

### INSTALACJA URZĄDZENIA

⚠ Urządzenie musi być przytrzymywane oraz montowane przez co najmniej dwie osoby – ryzyko obrażeń. Przy rozpakowywaniu i instalacji należy używać rękawic ochronnych – ryzyko skaleczenia.

Jeśli na pralce ma być postawiona suszarka, należy skontaktować się z naszym serwisem technicznym lub z wykwalifikowanym sprzedawcą by sprawdzić, czy jest to możliwe. Na pralce można zamontować suszarkę tylko pod warunkiem zastosowania odpowiedniego zestawu montażowego, do nabycia w naszym serwisie technicznym lub specjalistycznym punkcie sprzedaży.

⚠ Przesunąć urządzenie, nie podnosząc go za wierzch lub za górną pokrywę.

⚠ Instalacja, podłączenia do źródła wody (jeśli są) i zasilania oraz wszelkie naprawy muszą być wykonywane przez wykwalifikowanego technika. Nie należy samodzielnie naprawiać ani wymieniać żadnej części urządzenia, jeśli nie jest to wyraźnie dozwolone w instrukcji obsługi. Nie należy pozwalać dzieciom zbliżać się do miejsca instalacji. Po rozpakowaniu urządzenia należy upewnić się, że nie uległo ono uszkodzeniu podczas transportu. W razie problemów należy skontaktować się z najbliższym serwisem technicznym. Po wykonaniu instalacji należy przechowywać odpady z opakowania (plastik, elementy styropianowe, itd.) poza zasięgiem dzieci – ryzyko uduszenia. Przed przystąpieniem do jakichkolwiek czynności montażowych urządzenie należy odłączyć od zasilania elektrycznego – ryzyko porażenia prądem. Podczas instalacji upewnić się, czy urządzenie nie spowoduje uszkodzenie przewodu zasilającego – ryzyko porażenia. Urządzenie można włączyć dopiero po zakończeniu instalacji.

⚠ Nie instalować urządzenia w miejscu, w którym mogłoby być poddane działaniu ekstremalnych warunków, np.: w pomieszczeniu z niewystarczającą wentylacją, o temperaturze poniżej 5°C lub powyżej 35°C.

⚠ Podczas instalacji upewnić się, czy urządzenie stoi stabilnie na podłodze, na wszystkich czterech nóżkach i sprawdzić za pomocą poziomnicy, czy jest dokładnie wypoziomowane.

⚠ Jeśli urządzenie jest instalowane na drewnianej lub „pływającej” podłodze (niektóre typy parkietów lub paneli laminowanych), przymocować kawałek sklejki o wymiarach 60 x 60 x 3 cm (co najmniej) do podłogi i na nim umieścić urządzenie.

⚠ Podłączyć wąż dopływowy (węże dopływowe) do doprowadzenia wody zgodnie z lokalnymi przepisami.

⚠ Tylko dla modeli napełnianych zimną wodą: nie przyłączać do doprowadzenia ciepłej wody.

⚠ W przypadku modeli napełnianych ciepłą wodą: temperatura ciepłej wody na wlocie do urządzenia nie może przekraczać 60°C.

⚠ Pralka jest wyposażona w śruby blokujące, które zapobiegają ewentualnemu uszkodzeniu jej wnętrza w czasie transportu. Przed rozpoczęciem użytkowania pralki należy usunąć śruby blokujące. Po ich wyjęciu należy zaślepić otwory 4 dołączonymi w komplecie plastikowymi zaślepkami.

⚠ Po zakończeniu instalacji urządzenia, przed jego włączeniem należy odczekać kilka godzin, aby mogło się ono dostosować do warunków panujących w pomieszczeniu.

⚠ Należy dopilnować, aby otwory wentylacyjne w podstawie pralki (zależnie od modelu pralki) nie były zasłonięte przez wykładzinę lub inne materiały.

⚠ W celu doprowadzenia wody do urządzenia, należy używać tylko nowych węży. Nie należy używać starych węży.

⚠ Ciśnienie wody dopływowej musi wynosić od 0.1 do 1 MPa.

### ZASADY BEZPIECZNEGO PODŁĄCZENIA ELEKTRYCZNEGO

⚠ Musi istnieć możliwość odłączenia urządzenia od źródła zasilania przez wyjęcie wtyczki (jeśli wtyczka jest dostępna) lub za pomocą dostępnego przełącznika wielobiegunowego, zainstalowanego w przewodzie do gniazda zasilania zgodnie z obowiązującymi normami krajowymi; urządzenie musi także posiadać uziemienie zgodnie z obowiązującymi normami krajowymi.


⚠ Nie stosować przedłużaczy, rozdzielaczy ani adapterów. Po zakończeniu instalacji użytkownik nie powinien mieć dostępu do podzespołów elektrycznych urządzenia. Nie korzystać z urządzenia na bosą lub będąc mokrym. Nie uruchamiać urządzenia, jeśli kabel zasilający lub wtyczka są uszkodzone, nie działa ono prawidłowo lub zostało uszkodzone bądź upuszczone.

⚠ Jeśli przewód zasilający jest uszkodzony, jego wymianę na identyczny należy ze względów bezpieczeństwa zlecić przedstawicielowi producenta, serwisowi technicznemu lub innej wykwalifikowanej osobie w celu uniknięcia potencjalnego ryzyka – ryzyko porażenia prądem.

### CZYSZCZENIE I KONSERWACJA

⚠ OSTRZEŻENIE: Sprawdzić, czy urządzenie zostało wyłączone i odłączone od źródła zasilania przed przystąpieniem do czynności konserwacyjnych; Nigdy nie należy stosować urządzeń czyszczących parą – ryzyko porażenia prądem.

### UTYLIZACJA OPAKOWANIA


Materiał opakowania w 100% nadaje się do recyklingu i jest oznaczony odpowiednim symbolem .

Należy w odpowiedzialny sposób utylizować części opakowania, przestrzegając miejscowych przepisów dotyczących utylizacji odpadów.

### UTYLIZACJA URZĄDZEŃ AGD

Urządzenie zostało wykonane z materiałów nadających się do recyklingu. Urządzenie należy utylizować zgodnie z miejscowymi przepisami dotyczącymi gospodarki odpadami. Aby uzyskać więcej informacji na temat utylizacji, odzyskiwania oraz recyklingu urządzeń AGD, należy skontaktować się z odpowiednim lokalnym urzędem, punktem skupu złomu AGD lub sklepem, w którym zakupiono urządzenie. To urządzenie zostało oznaczone jako zgodne z Dyrektywą Europejską 2012/19/WE (WEEE) o zużytych sprzęcie elektrycznym i elektronicznym.

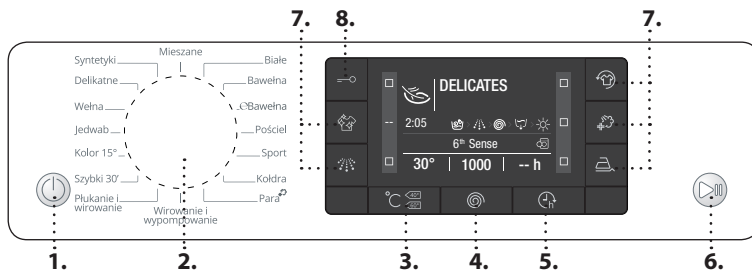
Właściwa utylizacja urządzenia pomoże zapobiec ewentualnym negatywnym skutkom dla środowiska oraz zdrowia ludzkiego.

Symbol  na urządzeniu lub w dokumentacji do niego dołączonej oznacza, że urządzenia nie wolno traktować jak zwykłego odpadu domowego. Należy oddać je do punktu zajmującego się utylizacją i recyklingiem urządzeń elektrycznych i elektronicznych.



## PANEL STEROWANIA

1. "Przycisk WŁĄCZ/WYŁĄCZ"
2. Wybór programu
3. Przycisk "Temperatura"
4. Przycisk "Wirowanie"
5. Przycisk "Opóźniony Start"
6. Przycisk "Start/Wstrzymanie"
7. Przyciski funkcji
8. Przycisk blokady przycisków



**WSKAŹNIKI NA WYŚWIETLACZU**  
Można otworzyć drzwiczki

### Faza prania

Wskazuje fazę cyklu prania  
**Usterka: Wezwij serwis**  
Sprawdzić w rozdziale instrukcji problemów dotyczącym rozwiązywania problemów

**Usterka: Zatkany filtr wody**  
Woda nie może odpływać; filtr wody może być zatkany

**Usterka: Brak wody**  
Brak lub niewystarczający dopływ wody.

W przypadku wystąpienia usterki należy przeczytać rozdział "ROZWIĄZYWANIE PROBLEMÓW"

## TABELA PROGRAMÓW

Maks. ładowność 8 kg Pobór mocy w trybie wyłączonym 0,5W / w przypadku pozostawienia w trybie włączonym 8,0W						Detergenty i dodatki			Polecany detergent		Pozostała wilgotność %**	Zużycie energii (kWh)	Całkowita objętość wody w litrach
Program	Temperatury		Maks. prędkość wirowania (obr./min)	Maks. ładowność (kg)	Długość trwania (minuty)	Pranie wstępne	Pranie zasadnicze	Płyn zmiękczący	Proszek	Płyn			
	Domyślne	Zakres									Pranie wstępne	Pranie zasadnicze	Płyn zmiękczący
<b>Mieszane</b>	40°C	☼ - 40°C	1000	4	***	–	●	○	–	✓	–	–	–
<b>Białe</b>	60°C	☼ - 90°C	1200	8	***	● (90°)	●	○	✓	✓	–	–	–
<b>Bawełna</b>	40°C	☼ - 60°C	1200	8	230	–	●	○	✓	✓	53	0,89	88
⊖ <b>Bawełna (eko Bawełna)</b>	60°C	60°C	1200	8	210	–	●	○	✓	✓	53	1,17	55
		40°C	1200	8	230	–	●	○	✓	✓	53	0,89	88
<b>Pościel</b>	60°C	☼ - 60°C	1200	8	***	–	●	○	✓	✓	–	–	–
<b>Sport (Sportowe)</b>	40°C	☼ - 40°C	600	4	***	–	●	○	–	✓	–	–	–
<b>Koldra (Koldry Puchowe)</b>	30°C	☼ - 30°C	1000	2	***	–	●	○	–	✓	–	–	–
<b>Para (Odświeżanie para)</b>	–	–	–	1,5	***	–	–	–	–	–	–	–	–
<b>Wirowanie i wypompowanie (Wirowanie + Odpompowanie)</b>	–	–	1200	8	***	–	–	–	–	–	–	–	–
<b>Plukanie i wirowanie</b>	–	–	1200	8	***	–	–	○	–	–	–	–	–
<b>Szybki 30' (Szybkie 30')</b>	30°C	☼ - 30°C	800	3	***	–	●	○	–	✓	–	–	–
<b>Kolor 15° (Kolorowe 15°)</b>	15°C	15°C	1000	4	***	–	●	○	–	✓	–	–	–
<b>Jedwab</b>	30°C	☼ - 30°C	–	1	***	–	●	○	–	✓	–	–	–
<b>Wełna</b>	40°C	☼ - 40°C	800	1,5	***	–	●	○	–	✓	–	–	–
<b>Delikatne</b>	30°C	☼ - 30°C	–	1	***	–	●	○	–	✓	–	–	–
<b>Syntetyki (Syntetyczne)</b>	40°C	☼ - 60°C	1200	4	200	–	●	○	✓	✓	32	0,80	78

● Wymagane dozowanie ○ Opcjonalne dozowanie

⊖ **Bawełna** - Testowanie cykli prania w zgodzie z rozporządzeniem 1061/2010  
Są to programy referencyjne dla klasy zużycia energii. Dla tych cykli prania należy wybrać temperaturę 40°C lub 60°C. Są to najbardziej wydajne programy w zakresie zużycia energii i wody do prania normalnie zabrudzonej odzieży bawełnianej. Rzeczywista temperatura wody może różnić się od deklarowanej.

### Dla instytutów badawczych

Długi cykl prania odzieży bawełnianej; należy wybrać cykl prania **Bawełna** i temperaturę 40°C.  
Program **Syntetyki**; należy wybrać cykl prania **Syntetyki** i temperaturę 40°C.  
Parametry te mogą się różnić podczas prania w domu, ze względu na zmieniającą się temperaturę pobieranej wody, ciśnienie wody itd. Przybliżony czas trwania programu odnosi się do ustawień domyślnych programów, bez wybierania opcji.

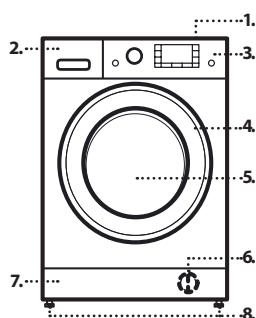
\*\* Po zakończeniu programu i wirowania z maksymalną prędkością, z ustawieniem domyślnym.

\*\*\* **Długość trwania programu wskazana jest na wyświetlaczu.**

Funkcja **6th Sense** - technologia czujnika dostosowuje parametry wody, energii i czas trwania programu do objętości prania.

## OPIS PRODUKTU

1. Błat
2. Dozownik detergentu
3. Panel sterowania
4. Uchwyt drzwiczek
5. Drzwiczki
6. Filtr wody - za cokołem
7. Cokół (wysuwalny)
8. Regulowane nóżki (4)



## DOZOWNIK DETERGENTU

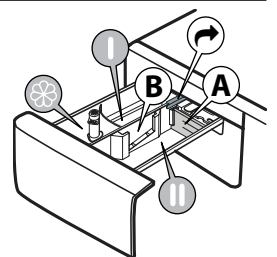
**Komora prania zasadniczego**  
Detergent do prania zasadniczego, odplamiacz lub zmiękczac wody. W przypadku stosowania płynnego detergentu zaleca się stosować wymiową ściankę z tworzywa sztucznego **A** (w zestawie) w celu właściwego dozowania. W przypadku stosowania detergentu w proszku, należy umieścić ściankę w szczelinie **B**.

**Komora prania wstępnego**  
Detergent do prania wstępnego.

**Komora na płyn do zmiękczenia tkanin**  
Płyn do zmiękczenia tkanin. Krochmal w płynie.

**Płyn do zmiękczenia lub roztwór krochmalu należy wlewać tylko do wysokości oznaczenia „maks”.**

**Przycisk zwalniający**  
Przycisnąć, aby wyjąć szufladę do czyszczenia.





## PROGRAMY

Aby wybrać właściwy program dla danego prania, należy zawsze przestrzegać zaleceń podanych na metkach odzieży. Wartość podana przy symbolu to maksymalna temperatura odpowiednia do prania danego rodzaju odzieży.



### Mieszane

Do prania lekko lub normalnie zabrudzonej, odpornej odzieży z bawełny, lnu, włókien syntetycznych i włókien mieszanych.

### Białe

Normalnie lub mocno zabrudzone pranie z wytrzymałej bawełny i lnu, np. ręczniki, bielizna, obrusy, itp. Tylko wtedy, gdy wybrana zostanie temperatura 90° C, cykl rozpoczyna się od fazy prania wstępnego, przed fazą prania zasadniczego. W tym przypadku zaleca się dodanie detergentu zarówno do przedróżki szuflady przeznaczonej do prania wstępnego, jak i zasadniczego.

### Bawełna

Normalnie lub bardzo zabrudzone mocne tkaniny z bawełny.

### ☉ Bawełna

Do prania normalnie zabrudzonej odzieży z bawełny. Standardowy program do prania bawełny w 40 °C i 60 °C zapewniający najmniejsze zużycie wody i energii.

### Pościel

Program do prania bielizny pościelowej i ręczników podczas pojedynczego cyklu. Optymalizuje wydajność płynu do zmiękczenia tkanin i pomaga oszczędzać czas i pieniądze. Zaleca się stosowanie detergentu w proszku.

### Sport

Do prania lekko zabrudzonej odzieży sportowej (dresów, szortów itp.). Aby uzyskać najlepsze rezultaty, zalecamy nieprzekraczanie maksymalnej ładowności wskazanej w „TABELI PROGRAMÓW”. Zalecamy stosowanie płynnego detergentu w ilości odpowiedniej do połowy ładowności.

### Kołdra

Przeznaczony do prania artykułów zawierających pierze, takich jak pojedyncze lub podwójne kołdry, poduszki i kurtki. Zalecane jest umieszczanie takich artykułów w bębnie z brzegami założonymi do środka i nieprzekraczanie ¾ objętości bębna. W celu osiągnięcia optymalnych wyników prania zaleca się używanie detergentu w płynie.

### Para

Ten program pozwala na odświeżenie bielizny poprzez usunięcie nieprzyjemnych zapachów (1,5 kg, około 3 rzeczy). Włożyć tylko białą suchą (nie brudną) i wybrać program „Odświeżanie para”. Po zakończeniu cyklu ubrania będą lekko wilgotne i mogą być gotowe do ubrania po kilku minutach. Program „Odświeżanie para” ułatwia proces prasowania.

! Nie jest zalecany dla tkanin wełnianych i jedwabnych  
! Nie dodawać środka myjącego ani zmiękczonego.

### Wirowanie i wypompowanie

Odwirowanie zawartości i odprowadzenie wody. Do odpornych tkanin. Jeśli wyłączy się wirowanie, pralka jedynie odprowadzi wodę

### Płukanie i wirowanie

Płukanie i wirowanie. Do odpornych tkanin.

### Szybki 30'

Do szybkiego prania lekko zabrudzonych ubrań. Cykl ten trwa tylko 30 minut, co prowadzi do oszczędności czasu i energii.

### Kolor 15°

Cykl ten chroni kolory poprzez pranie w zimnej wodzie (15° C) i zużywa mniej energii do podgrzewania wody, dając jednocześnie zadowalające wyniki prania. Odpowiedni do lekko zabrudzonej, niezaplamionej odzieży. Cykl ten zapewnia porównywalne wyniki prania do cyklu dla tkanin mieszanych w 40° C, już przy 15° C

### Jedwab

Program do prania odzieży z jedwabiu. Zaleca się stosowanie specjalnego detergentu przeznaczonego do prania delikatnych tkanin.

### Wełna

Przy użyciu programu „Wełna” można prać wszystkie ubrania z wełny, nawet jeśli są opatrzone etykietą „tylko pranie ręczne”. W celu osiągnięcia optymalnych wyników, należy stosować specjalne detergenty i **nie przekraczać maksymalnej ładowności w kg.**

### Delikatne

Do prania szczególnie delikatnych tkanin. Najlepiej jest przed praniem obrócić ubrania na lewą stronę.

### Syntetyki

Do prania zabrudzonej odzieży z włókien syntetycznych (takich jak poliester, poliakryl, wiskoza itp.) lub mieszanek bawełnianych i syntetycznych.

## PIERWSZE UŻYCIĘ

Po włączeniu pralki po raz pierwszy użytkownik zostanie poproszony o

wybranie języka, a na wyświetlaczu automatycznie pojawi się menu wyboru języka. Aby wybrać język, należy nacisnąć przycisk „Temperatura” lub „Opóźniony Start” . Aby potwierdzić wybór, należy nacisnąć przycisk „Wirowanie” .

Aby zmienić język, należy wyłączyć pralkę i w ciągu 30 sekund jednocześnie nacisnąć przyciski „Blokada klawiszy” i „Płukanie extra” i „FreshCare+” aż do momentu usłyszenia alarmu: ponownie wyświetli się menu wyboru języka.

Aby usunąć możliwe zanieczyszczenia pozostałe po procesie produkcji, należy wybrać program **„Bawełna”** z temperaturą 60°C. Dodać małą ilość detergentu do komory dozownika przeznaczonej do prania zasadniczego **II** (maksymalnie 1/3 ilości zalecanej przez producenta detergentu do prania lekko zabrudzonych tkanin). Rozpocząć program **nie wkładając prania.**

## CODZIENNA EKSPLOATACJA

Przygotować pranie zgodnie z zaleceniami podanymi w części „PORADY I WSKAZÓWKI”. Włożyć odzież do prania, zamknąć drzwi, odkręcić kran wody i nacisnąć przycisk „WŁĄCZ/WYŁĄCZ” , aby włączyć pralkę. Miga przycisk „Start/ Pauza” . Ustawić pokrętkę wyboru programu na żądany program i wybrać dowolną opcję. Temperatura i prędkość wirowania można zmieniać naciskając przyciski „Temperatura” lub „Wirowanie” . Wyciągnąć szufladę i dodać detergent (i dodatki/ płyn zmiękczący). Postępować zgodnie ze wskazówkami dotyczącymi dozowania podanymi na opakowaniu detergentu. Zamknąć szufladę i nacisnąć przycisk „Start/ Pauza” . Przycisk „Start/ Pauza” zaświeci się i drzwiczki zostaną zablokowane.

## ZATRZYMYWANIE PROGRAMU W TOKU

Aby zatrzymać cykl prania, należy nacisnąć przycisk „Start/ Pauza” ; kontrolka zacznie migać. Jeśli symbol jest podświetlony, można otworzyć drzwiczki. Aby powrócić do cyklu prania od punktu, w którym został przerwany, należy ponownie nacisnąć przycisk.

## OTWIERANIE DRZWICZEK W RAZIE POTRZEBY

Po rozpoczęciu programu zaświeci się kontrolka „Blokada drzwiczek” , wskazująca na to, że drzwiczek nie można otworzyć. Drzwiczki pozostają zablokowane przez cały czas trwania programu. Aby otworzyć drzwiczki, gdy program **jest** w toku, należy nacisnąć przycisk „Start/ Pauza” , aby zatrzymać program. ile poziomu wody lub temperatura nie są zbyt wysokie, zaświeci się wskaźnik otwarcia drzwiczek. Na przykład w celu dodania lub wyjęcia odzieży. Aby wznowić program, należy ponownie nacisnąć przycisk „Start/Pauza”.

## KONIEC PROGRAMU

Włącza się wskaźnik „Otwarte drzwiczki” , na wyświetlaczu pojawia się informacja **„Koniec cyklu”**. Aby wyłączyć pralkę po zakończeniu programu, należy nacisnąć przycisk „WŁĄCZ/WYŁĄCZ” . Kontrolka gaśnie. Jeśli nie zostanie naciśnięty przycisk „WŁĄCZ/WYŁĄCZ” , pralka wyłączy się automatycznie po około 30 minutach. Zakręcić zawór wody, otworzyć drzwiczki i wyjąć odzież. Pozostawić drzwiczki otwarte, aby bęben wyszeł.

## FUNKCJE SPECJALNE

! Jeśli wybrana opcja jest niezgodna z wybranym programem, niezgodność będzie sygnalizowana przez brzęczyk (3 sygnały), a na wyświetlaczu pojawi się informacja **„Wybór niemożliwy”**.

! Jeśli wybrana opcja jest niezgodna z inną, wcześniej wybraną opcją, na wyświetlaczu pojawi się informacja **„Wybór niemożliwy”**, a opcja zostanie zablokowana.

### Czyszczenie+

Czyszczenie+ to opcja posiadająca 3 różne poziomy pracy (pranie intensywne, codzienne i szybkie), które zostały zaprojektowane tak, aby można było dobrać właściwy rodzaj prania, w zależności od potrzeb: **Intensywne**: ta opcja jest przeznaczona do usuwania znacznych zabrudzeń i najbardziej uporczywych plam.

**Codzienne**: ta opcja jest przeznaczona do usuwania zwykłych plam.

**Szybkie**: ta opcja jest przeznaczona do usuwania drobnych plam.

### Płukanie extra

Opcja ta zwiększa skuteczność płukania i gwarantuje dokładne usunięcie detergentu. Jest ona szczególnie przydatna dla osób o wrażliwej skórze. Należy nacisnąć przycisk raz, dwa lub trzy razy, aby wybrać dodatkowe 1, 2 lub 3 płukania, po zakończeniu płukania standardowego, aby usunąć wszelkie ślady detergentu. Należy ponownie nacisnąć przycisk, aby wrócić do „Płukanie zwykłe”.

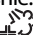
### Opóźniony Start

Aby ustawić rozpoczęcie wybranego programu w późniejszym czasie, należy nacisnąć przycisk i wybrać czas opóźnienia. Jeśli funkcja jest aktywna, na wyświetlaczu pojawia się informacja **„Oczekiwanie”** lub **„Start za”**. Aby anulować Opóźniony Start, należy ponownie nacisnąć przycisk, aż na wyświetlaczu pojawi się wartość „-:-”.

**FreshCare+** 

Opcja ta zwiększa skuteczność prania, poprzez wytwarzanie pary, która hamuje źródła powstawania nieprzyjemnego zapachu wewnątrz pralki. Po zakończeniu fazy pary, pralka wykona delikatny wirowanie, poprzez powolne obroty bębna. Opcja FreshCare+ uruchamia się po tym, jak zakończy się cykl prania, na maksymalnie 6h. Można przerwać działanie tej opcji w każdej chwili, wciskając dowolny przycisk na panelu sterowania lub przekreślając pokrętko. Przed otwarciem drzwiczek należy odczekać ok. 5 minut.

**Odkazanie par** 


Po wybraniu tej opcji zwiększa się skuteczność mycia poprzez wytworzenie pary, która podczas cyklu eliminuje nawet ewentualne zarazki we włóknach naprawiając je jednocześnie. Włożyć bieliznę do bębna, wybrać odpowiedni program i wybrać opcję „”.

! Podczas prania drzwiczki nie będą przezroczyste ze względu na wytworzenie się pary.

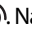
**Łatwe prasowanie** 

Po wybraniu tej opcji cykle prania i wirowania zostaną zmodyfikowane, w celu zmniejszenia powstawania zagniecień.

**Temperatura** 

Każdy program ma fabrycznie ustawioną temperaturę. Aby zmienić temperaturę, należy nacisnąć przycisk „Temperatura” . Na wyświetlaczu pojawi się odpowiednia wartość.

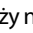
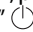
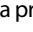
**Wirowanie** 

Każdy program ma fabrycznie ustawioną szybkość wirowania. Aby zmienić szybkość wirowania, należy nacisnąć przycisk "Wirowanie" . Na wyświetlaczu pojawi się odpowiednia wartość.


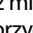
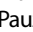
**Tryb demo**

To urządzenie wyposażono w funkcję trybu Demo. Aby uzyskać więcej informacji, patrz: PODRĘCZNIK UŻYTKOWNIKA / Tryb Demo.

**BLOKADA PRZYCISKÓW** 

Aby zablokować panel sterowania, należy nacisnąć i przytrzymać przycisk "Blokada przycisków"  przez około 3 sekundy. Kiedy na wyświetlaczu pojawi się symbol „**BLOK. PRZYCISKÓW WŁĄCZONA**”, panel sterowania jest zablokowany (oprócz przycisku „**WŁĄCZ/WYŁĄCZ**” ). Zapobiega to niezamierzonym zmianom programów. Jest to przydatne zwłaszcza, jeśli w pobliżu znajdują się dzieci. Aby odblokować panel sterowania, należy nacisnąć i przytrzymać przycisk "Blokada przycisków"  przez około 3 sekundy.

**WYBIELANIE**

Aby wybielić odzież, należy załadować pralkę i wybrać program "**Płukanie + Wirowanie**" , włączyć pralkę i poczekać na zakończenie pierwszego cyklu napełniania wodą (około 2 minuty). Zatrzymać pralkę naciskając przycisk "Start/ Pauza" , otworzyć szufladę i włączyć wybielacz (według zalecanego dozowania, wskazanego na opakowaniu) do komory dla prania zasadniczego, gdzie uprzednio została umieszczona ścianka. Ponownie uruchomić cykl prania naciskając przycisk "Start/ Pauza" . Można również dodać płyn do zmiękczenia tkanin do odpowiedniej komory szuflady.

**PORADY I WSKAZÓWKI****Segregowanie prania według**

Rodzaj tkaniny/ zalecanego rodzaju prania (bawełna, tkaniny mieszane, tkaniny syntetyczne, wełna, pranie ręczne). Kolor (rozdzielić odzież kolorową i białą, nowe kolorowe rzeczy należy prać oddzielnie). Delikatne (niewielkie sztuki odzieży – na przykład nylonowe pończochy – i odzież z haftkami – na przykład biustonosze – prać w płóciennym woreczku lub poszewce poduszki zamykanej na zamek).

**Należy opróżnić kieszenie**

Przedmioty takie, jak monety czy zapalniczki, mogą zniszczyć pranie i bęben pralki.

**PROCEDURA USUWANIA KAMIENIA I CZYSZCZENIA**

Na wyświetlaczu regularnie (mniej więcej co 50 cykli) wyświetla się komunikat przypominający użytkownikowi o konieczności uruchomienia automatycznego programu czyszczenia pralki i usuwania kamienia i nieprzyjemnych zapachów.

Dla zapewnienia optymalnej konserwacji zalecamy używanie środka do usuwania kamienia i tłuszczu WPRO, według instrukcji podanych na opakowaniu. Produkt ten można zakupić kontaktując się z serwisem technicznym lub poprzez stronę internetową [www.whirlpool.eu](http://www.whirlpool.eu). Whirlpool nie ponosi odpowiedzialności za ewentualne uszkodzenia urządzenia spowodowane użyciem innych środków czyszczących do pralek dostępnych na rynku.

**CZYSZCZENIE I KONSERWACJA**

*Przystępując do czyszczenia i konserwacji pralki, za każdym razem należy ją wyłączać i wyjmować wtyczkę z gniazda zasilania. Do czyszczenia pralki nie wolno używać płynów łatwopalnych.*

**Czyszczenie zewnętrznych powierzchni pralki**

Zewnętrzne części pralki należy czyścić za pomocą miękkiej, wilgotnej ściereczki. Nie używać żadnych środków do mycia szkła ani środków do czyszczenia ogólnego zastosowania, proszków do szorowania itp. – te substancje mogą zniszczyć napisy na pralce.

**Sprawdzanie węża doprowadzającego wodę**

Należy okresowo sprawdzać, czy wąż nie ma wyrzuseń i pęknięć. Jeżeli jest uszkodzony, trzeba zastąpić go nowym wężem, który można zakupić w Zakładzie serwisowym lub u wyspecjalizowanego sprzedawcy. Zależnie od rodzaju węża: Jeśli wąż dopływowy ma przezroczystą powłokę, okresowo sprawdzać, czy w niektórych miejscach kolor węża nie stał się bardziej intensywny. Jeśli tak, wąż może być nieszczelny i powinno się go wymienić.

**Czyszczenie filtra siatkowego w wężu doprowadzania wody**

Zamknąć zawór wody i poluzować wąż w miejscu podłączenia do kranu. Wyczyścić wewnętrzny filtr siatkowy i przykręcić wąż doprowadzania wody z powrotem do kranu. Następnie ręcznie odkręcić wąż doprowadzania wody z tyłu pralki. Wyjąć filtr siatkowy z pralki przy użyciu obcęgow i oczyścić go. Umieścić filtr na miejscu i ponownie przykręcić wąż. Odkręcić zawór wody i sprawdzić, czy połączenia są szczelne.

**Czyszczenie filtra wody / odprowadzanie pozostałej wody**

*Jeśli używany był program prania w gorącej wodzie, przed spuszczeniem wody należy odczekać aż woda ostygnie. Filtr wody należy czyścić regularnie, aby nie dopuścić do jego zapchania, ponieważ w takim przypadku woda nie będzie mogła spłynąć. Jeśli woda nie może spłynąć, wyświetlacz wskazuje, że filtr wody może być zapchany.*

Zdjąć cokol za pomocą śrubokrętu: jedną stroną cokołu popchnąć w dół ręką, a następnie wcisnąć śrubokręt w szczelinę między cokołem a przednią osłoną i podważyć cokol. Podstawić szeroki płaski pojemnik pod filtrem wody, aby zbierać spuszczaną wodę. Powoli odkręcać filtr w kierunku przeciwnym do ruchu wskazówek zegara, aż woda zacznie wypływać. Pozwolić, aby woda wypływała bez wyjmowania filtra. Gdy pojemnik jest pełny, zakręcić filtr zgodnie z ruchem wskazówek zegara. Opróżnić pojemnik. Powtarzać te czynności do czasu, aż cała woda zostanie spuszczone. Pod filtrem wody położyć bawełnianą ścierekę, która będzie mogła wchłonąć niewielkie ilości pozostałej wody. Następnie wyjąć filtr wody, obracając go w kierunku przeciwnym do ruchu wskazówek zegara na zewnątrz. Czyszczenie filtra wody: usunąć zanieczyszczenia z filtra i umyć go pod bieżącą wodą. Włożenie filtra wody i założenie cokołu: Włożyć filtr wody na miejsce i dokręcić go zgodnie z ruchem wskazówek zegara. Sprawdzić, czy filtr został dokręcony do końca; uchwyt filtra musi być ustawiony pionowo. Aby sprawdzić, czy filtr wody jest szczelny, można nalać ok. 1 litra wody do dozownika detergentu. Następnie założyć z powrotem cokol.

**Czyszczenie dozownika detergentu**

Wciskając przycisk zwalniający jednocześnie wyciągnąć dozownik detergentu. Z dozownika detergentu wyjąć wkładkę, a następnie wyjąć z niej również przegródkę na płyn zmiękczający do tkanin. Oczyścić wszystkie części pod bieżącą wodą, starannie usuwając pozostałości detergentu i płynu zmiękczającego. Wytrzeć części miękką szmatką. Złożyć dozownik detergentu i wepchnąć z powrotem do komory.

**AKCESORIA**

*Skontaktować się z naszym Zakładem serwisowym, aby sprawdzić, czy podane poniżej akcesoria nadają się do Państwa modelu pralki.*

**Szuflada zestawu montażowego**

Umożliwia ona zainstalowanie suszarki na górze pralki, co pozwala lepiej wykorzystać wolne miejsce oraz ułatwia włożenie i wyjęcie rzeczy z wyższej umieszczonej suszarki.




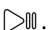
**TRANSPORT I PRZENOSZENIE URZĄDZENIA**

*Nigdy nie podnosić pralki trzymając ją za blat.*

Wyciągnąć wtyczkę zasilania i zamknąć zawór wody. Sprawdzić, czy drzwiczki urządzenia i dozownik detergentu są prawidłowo zamknięte. Odłączyć wąż dopływowy od zaworu wody i wyjąć wąż odpływowy z miejsca spustu. Usunąć całą pozostałą w wężach wodę, a węże przymocować tak, aby nie uległy zniszczeniu podczas transportu. Założyć śruby transportowe. Postępować zgodnie z instrukcjami zdejmowania śrub transportowych podanymi w INSTRUKCJI INSTALACJI urządzenia, wykonując czynności w odwrotnej kolejności.

## ROZWIĄZYWANIE PROBLEMÓW

Pralka czasami może nie działać prawidłowo, z różnych powodów. Przed wezwaniem serwisu, zaleca się sprawdzenie, czy problemu nie można łatwo rozwiązać, przy użyciu poniższej listy.

Anomalie:	Możliwe przyczyny/ rozwiązanie:
<b>Pralka nie włącza się.</b>	<ul style="list-style-type: none"> <li>Wtyczka nie jest włożona do gniazdka elektrycznego lub nie jest wystarczająco dociśnięta.</li> <li>Nastąpiła awaria zasilania.</li> </ul>
<b>Cykl prania się nie uruchamia.</b>	<ul style="list-style-type: none"> <li>Drzwiczki nie są całkowicie zamknięte.</li> <li>Nie został naciśnięty przycisk "WŁĄCZ/ WYŁĄCZ" .</li> <li>Nie został naciśnięty przycisk "Start/ Pauza" .</li> <li>Zawór wody jest zamknięty.</li> <li>Zostało włączone "Opóźniony Start" .</li> </ul>
<b>Pralka nie pobiera wody (na wyświetlaczu pojawia się powiadomienie „BRAK WODY”, „Otwórz zawór”). Sygnał dźwiękowy co 5 sekund.</b>	<ul style="list-style-type: none"> <li>Wąż doprowadzający wodę nie jest podłączony do kranu.</li> <li>Wąż jest zagięty.</li> <li>Zawór wody jest zamknięty.</li> <li>Główny zawór wody został zamknięty.</li> <li>Ciśnienie jest niewystarczające.</li> <li>Nie został naciśnięty przycisk "Start/ Pauza" .</li> </ul>
<b>Pralka bez przerwy pobiera i odprowadza wodę.</b>	<ul style="list-style-type: none"> <li>Wąż odprowadzający wodę nie został zainstalowany na wysokości 65-100 cm od podłoża.</li> <li>Koniec węża odpływowego jest zanurzony w wodzie.</li> <li>Złącze odpływu na ścianie nie ma otworu wentylacyjnego.</li> <li>Jeśli problem nie ustąpi po skontrolowaniu tych punktów, należy zamknąć zawór wody, wyłączyć pralkę i skontaktować się z serwisem. Jeżeli mieszkanie znajduje się na jednym z górnych pięter budynku, czasami występuje efekt syfonu, powodując ciągłe pobieranie i odprowadzanie wody. Na rynku dostępne są specjalne zawory, zapobiegające tego typu problemom.</li> </ul>
<b>Pralka nie odprowadza wody i nie odwirowuje.</b>	<ul style="list-style-type: none"> <li>Program nie zawiera funkcji odprowadzania wody: w niektórych programach musi ona być aktywowana ręcznie.</li> <li>Wąż odpływowy jest zagięty.</li> <li>Odpływ jest zablokowany.</li> </ul>
<b>Pralka nadmiernie wibruje podczas wirowania.</b>	<ul style="list-style-type: none"> <li>W czasie montażu, bęben nie został prawidłowo odblokowany.</li> <li>Pralka nie jest odpowiednio wypoziomowana.</li> <li>Pralka jest wciśnięta między meble a ścianę.</li> </ul>
<b>Z pralki cieknie woda.</b>	<ul style="list-style-type: none"> <li>Wąż doprowadzający wodę nie został prawidłowo dokręcony.</li> <li>Dozownik detergentów jest zatkany.</li> <li>Wąż odpływowy nie został prawidłowo zamocowany.</li> </ul>
<b>Pralka jest zablokowana, a na wyświetlaczu miga kod błędu (np. F-01, F-...).</b>	<ul style="list-style-type: none"> <li>Należy wyłączyć pralkę, wyjąć wtyczkę z gniazdka i odczekać około 1 minutę przed jej ponownym włączeniem.</li> <li>Jeżeli usterka utrzymuje się, należy skontaktować się z serwisem technicznym.</li> </ul>
<b>Powstaje zbyt dużo piany.</b>	<ul style="list-style-type: none"> <li>Detergent nie jest kompatybilny z pralką (opakowanie musi zawierać sformułowanie "do pralek", "do prania ręcznego i pralek" lub podobne).</li> <li>Użyto zbyt dużo detergentu.</li> </ul>
<b>Drzwiczki są zablokowane, wskaźnik awarii włącza się lub nie, a program nie działa.</b>	<ul style="list-style-type: none"> <li>Drzwiczki są zablokowane w przypadku awarii zasilania. Program jest wznawiany automatycznie, kiedy tylko przywrócone zostaje zasilanie.</li> <li>Pralka została zatrzymana. Program zostaje wznawiony automatycznie, gdy tylko zniknie przyczyna przestoju.</li> </ul>

## CZYSZCZENIE I KONSERWACJA

Przystępując do czyszczenia i konserwacji pralki, za każdym razem należy ją wyłączyć i wyjmować wtyczkę z gniazdka zasilania.  
Do czyszczenia pralki nie wolno używać płynów łatwopalnych.

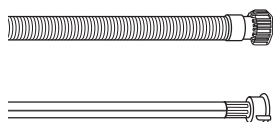
### CZYSZCZENIE ZEWNĘTRZNYCH POWIERZCHNI PRALKI

Zewnętrzne części pralki należy czyścić za pomocą miękkiej, wilgotnej ściereczki.

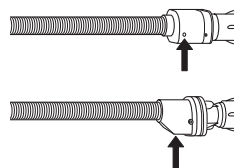
Nie używać żadnych środków do mycia szkła ani środków do czyszczenia ogólnego zastosowania, proszków do szorowania itp. – te substancje mogą zniszczyć napisy na pralce.

### SPRAWDZANIE WĘŻA DOPROWADZAJĄCEGO WODĘ

Należy okresowo sprawdzać, czy wąż nie ma wybrzuszeń i pęknięć. Jeżeli jest uszkodzony, trzeba zastąpić go nowym wężem, który można zakupić w Zakładzie serwisowym lub u wyspecjalizowanego sprzedawcy.  
Zależnie od rodzaju węża:



Jeśli wąż dopływowy ma przezroczystą powłokę, okresowo sprawdzać, czy w niektórych miejscach kolor węża nie stał się bardziej intensywny. Jeśli tak, wąż może być nieszczelny i powinno się go wymienić.

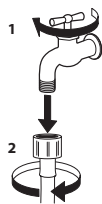


Jeśli wąż jest wyposażony w system zatrzymujący wodę: sprawdzić okienko zaworu bezpieczeństwa (patrz strzałka). Jeśli jest czerwone, funkcja zatrzymywania wody jest aktywna i wąż musi zostać wymieniony na nowy.  
Aby taki wąż odkręcić, należy podczas odkręcania nacisnąć przycisk zwalniający (zależnie od modelu pralki).

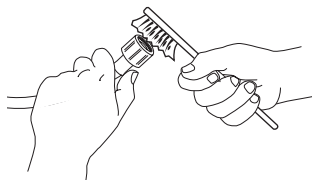


## CZYSZCZENIE FILTRA SIATKOWEGO W WĘŻU DOPROWADZANIA WODY

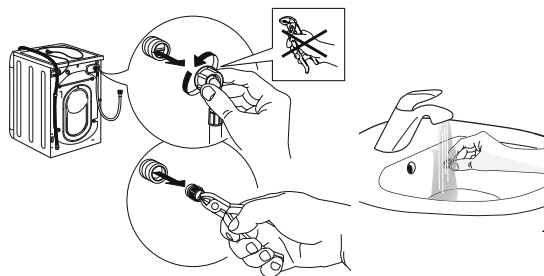
1. Zamknąć zawór wody i odkręcić wąż dopływowy.



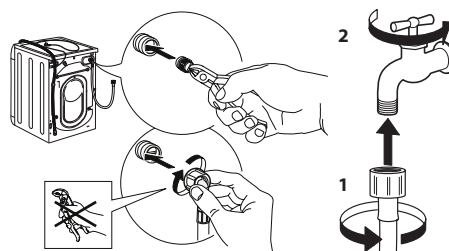
2. Za pomocą miękkiej szczoteczki ostrożnie oczyścić filtr siatkowy na końcu węża.



3. Następnie ręcznie odkręcić wąż dopływowy z tyłu pralki. Posługując się szczypcami wyjąć filtr siatkowy z zaworu znajdującego się z tyłu pralki i dokładnie go oczyścić.

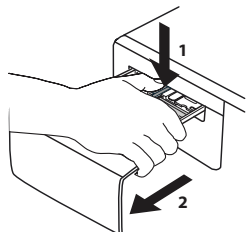


4. Z powrotem umieścić filtr. Z powrotem podłączyć wąż dopływowy do zaworu wody i pralki. Nie używać narzędzi do podłączenia węża dopływowego. Odkręcić zawór wody i sprawdzić, czy przyłącze jest szczelne.

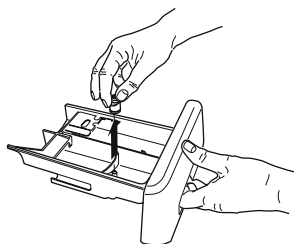


## CZYSZCZENIE DOZOWNIKA DETERGENTU

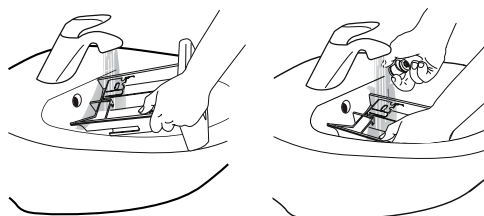
1. Wciskając przycisk zwalniający jednocześnie wyciągnąć dozownik detergentu.



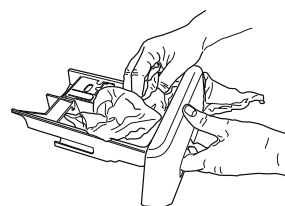
2. Wyjąć wkład z komory na płyn zmiękczający tkaniny.



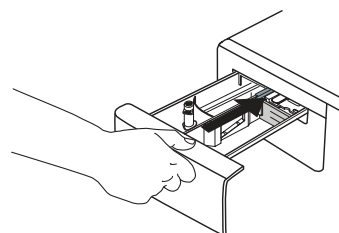
3. Oczyścić wszystkie części pod bieżącą wodą, starannie usuwając pozostałości detergentu i płynu zmiękczającego.



4. Wytrzeć części miękką szmatką.



5. Złożyć dozownik detergentu i wepchnąć z powrotem do komory.



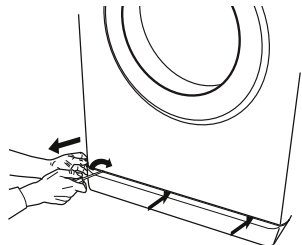
## CZYSZCZENIE FILTRA WODY / ODPROWADZANIE POZOSTAŁEJ WODY

Przed oczyszczeniem filtra wody lub spuszczeniem pozostałej wody należy wyłączyć pralkę i odłączyć ją od zasilania. Jeśli używany był program prania w gorącej wodzie, przed spuszczeniem wody należy odczekać aż woda ostygnie.

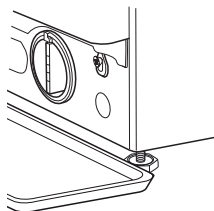
Filter wody należy czyścić regularnie, aby nie dopuścić do jego zapchania, ponieważ w takim przypadku woda nie będzie mogła spływać.

Jeśli woda nie może spływać, wyświetlacz wskazuje, że filtr wody może być zapchany.

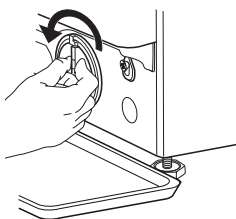
1. Zdjąć listwę ochronną: Używając śrubokrętu, wykonać czynności pokazane na poniższej ilustracji.



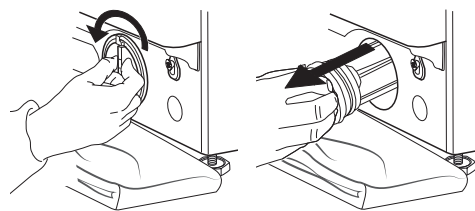
2. Pojemnik na odprowadzoną wodę: Umieścić niski i szeroki pojemnik pod filtrem wody, aby zebrać do niego pozostałą wodę.



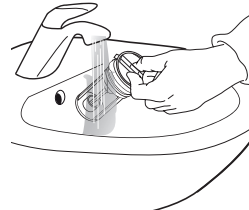
3. Spuszczanie wody: Powoli obracać filtr przeciwnie do ruchu wskazówek zegara, aż do wypłynięcia całej wody. Pozwolić, aby woda wypływała bez wyjmowania filtra. Gdy pojemnik napelni się, zakręcić filtr zgodnie z ruchem wskazówek zegara. Opróżnić pojemnik. Powtarzać te czynności do czasu, aż cała woda zostanie spuszczona.



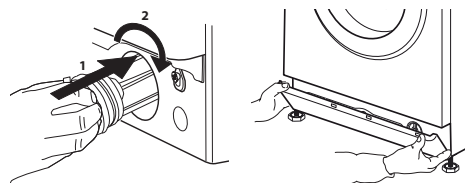
4. Wyjmowanie filtra: Pod filtrem wody położyć bawełnianą ścierkę, która będzie mogła wchłonąć niewielkie ilości pozostałej wody. Następnie wyjąć filtr, odkręcając go w kierunku przeciwnym do ruchu wskazówek zegara.



5. Czyszczenie filtra wody: usunąć zanieczyszczenia z filtra i umyć go pod bieżącą wodą.



6. Włożenie filtra wody i założenie cokołu: Włożyć filtr wody na miejsce i dokręcić go zgodnie z ruchem wskazówek zegara. Sprawdzić, czy filtr został dokręcony do końca; uchwyt filtra musi być ustawiony pionowo. Aby sprawdzić, czy filtr wody jest szczelny, można nalać ok. 1 litra wody do dozownika detergentu. Następnie założyć z powrotem cokoł.



## TRANSPORT I PRZENOSZENIE URZĄDZENIA

**Nigdy nie podnosić pralki trzymając ją za blat.**

1. Wyciągnąć wtyczkę zasilania i zamknąć zawór wody.
2. Sprawdzić, czy drzwiczki urządzenia i dozownik detergentu są prawidłowo zamknięte.
3. Odłączyć wąż dopływowy od zaworu wody i wyjąć wąż odpływowy z miejsca spustu. Usunąć całą pozostałą w węzłach wodę, a węże przymocować tak, aby nie uległy zniszczeniu podczas transportu.
4. Założyć śruby transportowe. Postępować zgodnie z instrukcjami zdejmowania śrub transportowych, podanymi w „Instrukcji instalacji urządzenia”, wykonując czynności w odwrotnej kolejności.

**Ważne:** Nie transportować pralki bez założonych śrub transportowych.

## SERWIS TECHNICZNY

### PRZED SKONTAKTOWANIEM SIĘ Z SERWISEM TECHNICZNYM

1. Sprawdzić, czy możliwe jest samodzielnie rozwiązanie problemu za pomocą wskazówek podanych w **INSTRUKCJI ROZWIĄZYWANIA PROBLEMÓW**
2. Wyłączyć i ponownie włączyć urządzenie, aby sprawdzić, czy usterka nadal występuje.

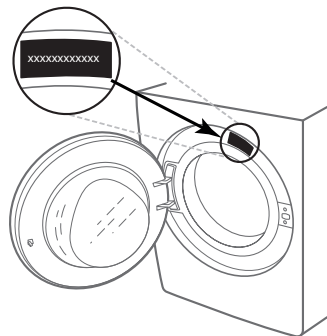
### JEŚLI PO PRZEPROWADZENIU POWYŻSZYCH CZYNNOŚCI URZĄDZENIE NADAL NIE DZIAŁA PRAWIDŁOWO, NALEŻY SKONTAKTOWAĆ SIĘ Z NAJBLIŻSZYM SERWISEM TECHNICZNYM

W celu uzyskania pomocy należy zadzwonić pod numer znajdujący się na karcie gwarancyjnej lub postępować zgodnie z instrukcjami ze strony internetowej **www.whirlpool.eu**

**whirlpool.eu**

Kontaktując się z naszym serwisem technicznym, należy zawsze podać:

- krótki opis usterki;
- typ i dokładny model urządzenia;



- numer serwisowy (numer po słowie „Service” na tabliczce znamionowej).

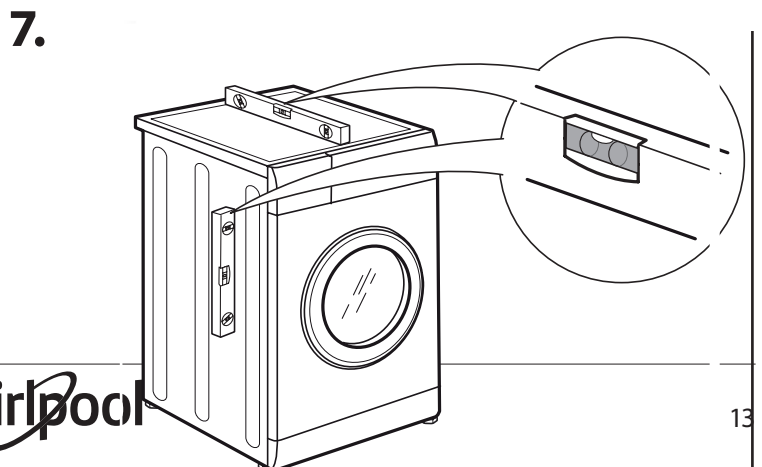
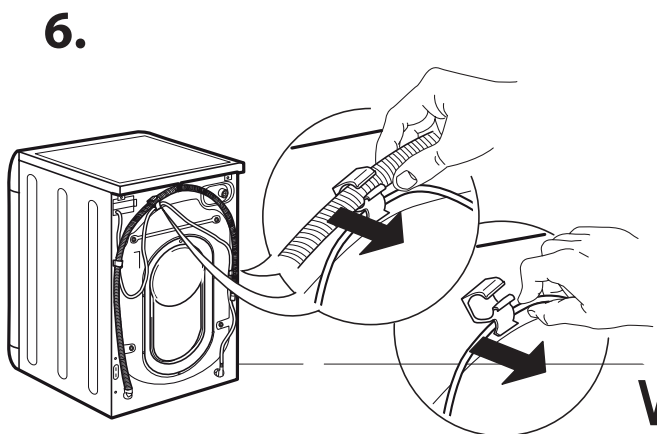
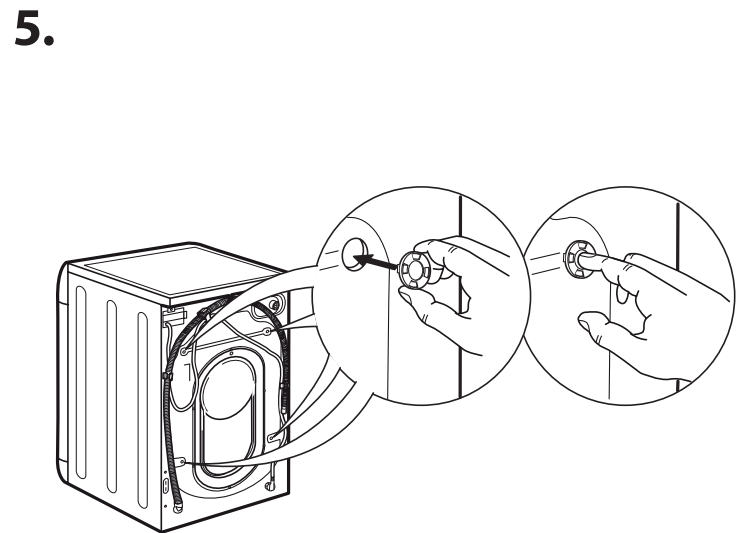
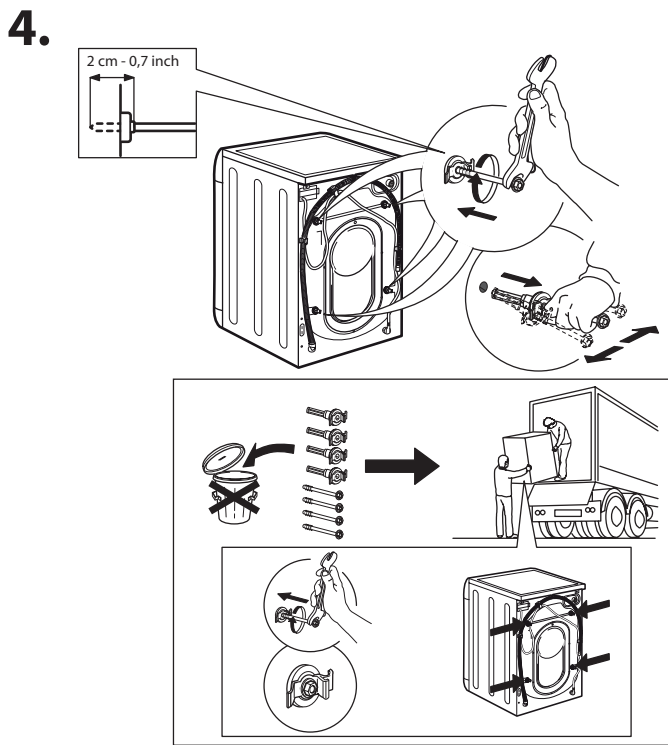
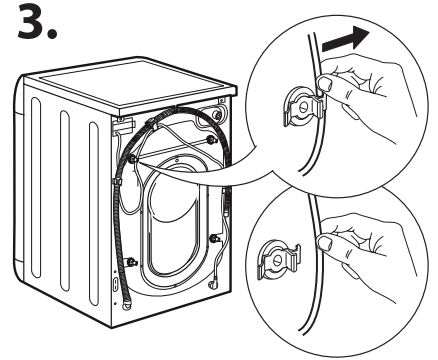
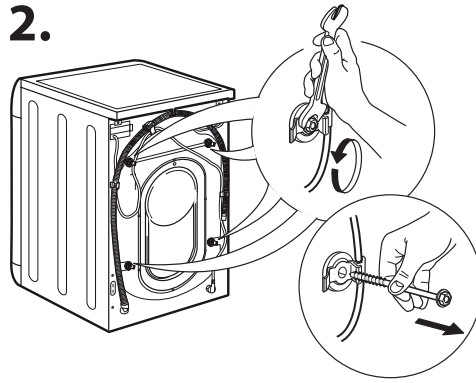
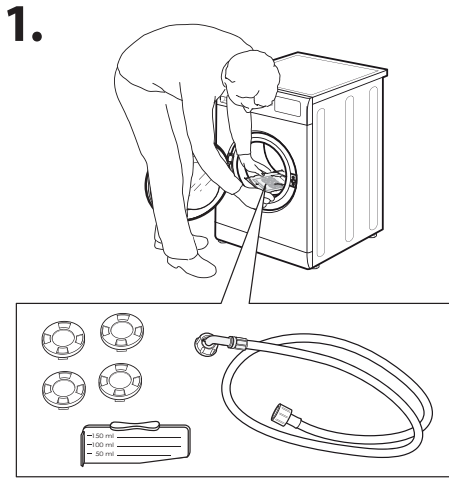
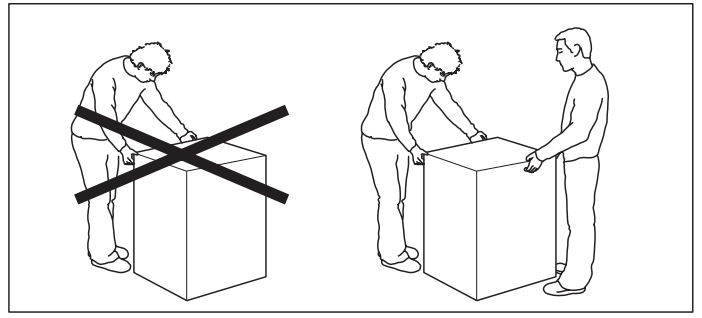
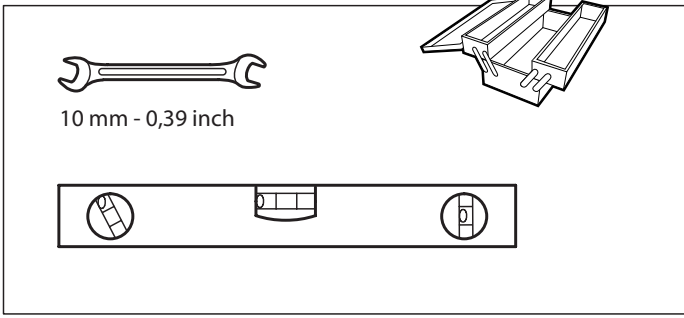
**SERVICE** 0000 000 00000



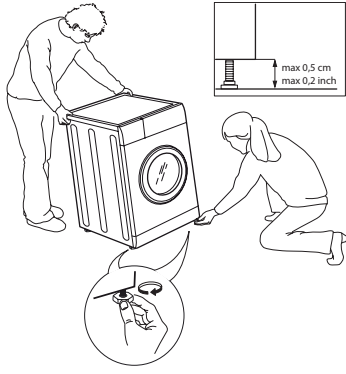
- dokładny adres;
- numer telefonu.

Jeśli konieczna będzie naprawa, należy zwrócić się do autoryzowanego serwisu technicznego (co jest gwarancją użycia oryginalnych części zamiennych oraz właściwej naprawy).

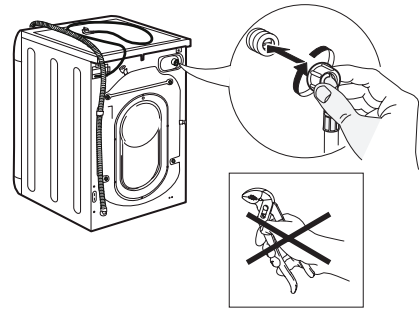




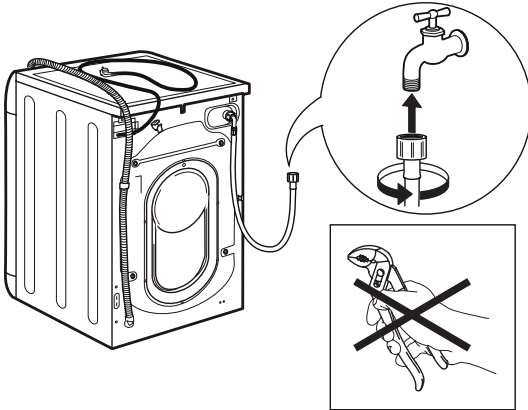
8.



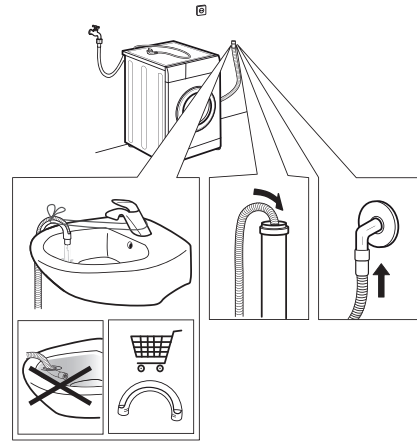
9.



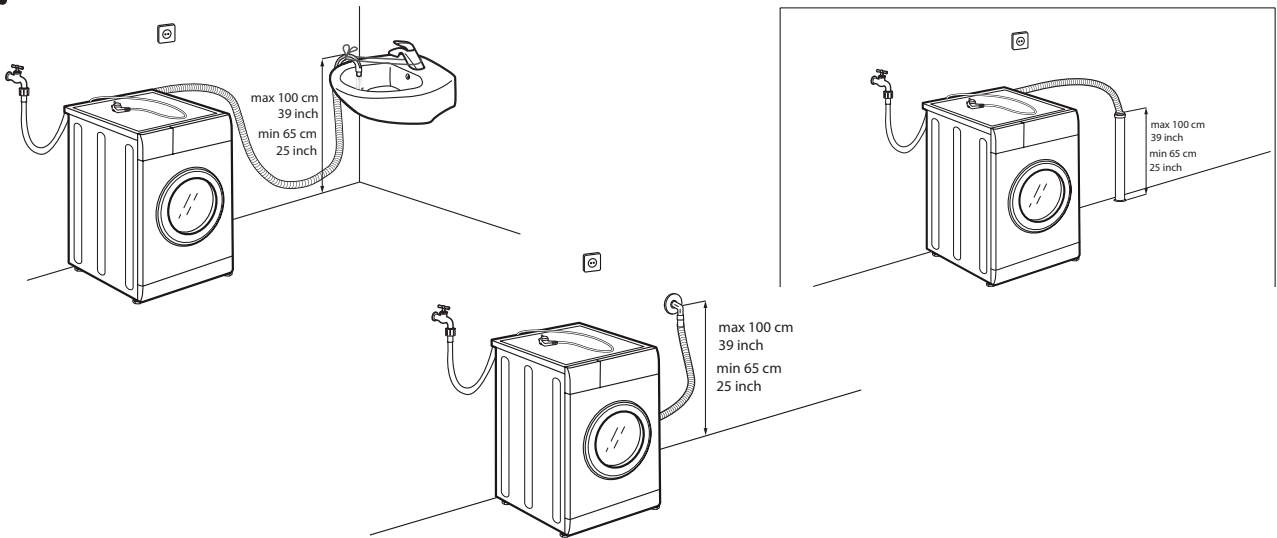
10.



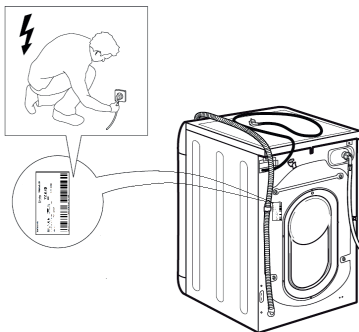
11.



12.



13.



14.

