

## **Bedienungsanleitung**



[www.bauknecht.eu/register](http://www.bauknecht.eu/register)



---

# BEDIENUNGSANLEITUNG

---



**DANKE, DASS SIE SICH FÜR EIN BAUKNECHT-PRODUKT  
ENTSCHIEDEN HABEN.**

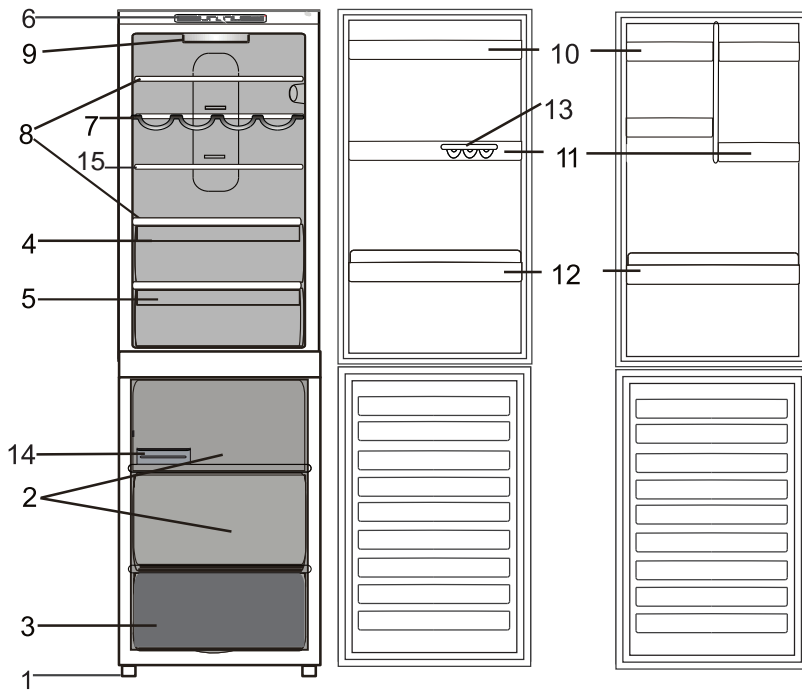
Für eine umfassendere Unterstützung registrieren Sie Ihr Gerät  
bitte unter  
[www.bauknecht.eu/register](http://www.bauknecht.eu/register)

---

## INDEX

<b>Gebrauchs- Anleitung</b> .....	<b>2</b>
<b>Produkt- beschreibung</b> .....	<b>2</b>
Zubehörteile* .....	2
Bedientafel und Temperatureinstellung .....	3
LED-Lampe .....	3
Feuchteregelung * .....	3
Ablageflächen .....	3
Staufach * .....	4
Ausziehfach * .....	4
Einfach zugänglicher Einsatz im Gefrierfach * .....	4
Tür .....	4
No-Frost-Kühlraum .....	4
0-Frischbereich .....	4
No-Frost-Gefrierfach .....	4
<b>Bedienung des Gerätes</b> .....	<b>5</b>
Erster Gebrauch .....	5
Kühlfach und Lagerung von Lebensmitteln .....	5
Aufbewahren von frischen Lebensmitteln und Getränken .....	5
Gefrierfach Lebensmittellagerung .....	6
Entnahme des Behälters des Gefrierfachs .....	6
Tipps zum Einfrieren und Lagern von frischen Lebensmitteln .....	6
Tiefkühlkost: Einkaufstipps .....	7
Aufbewahrungszeiträume von Tiefkühlkost .....	7
Betriebsgeräusche .....	7
Alarmtabelle .....	8
Empfehlungen bei Nichtgebrauch des Gerätes .....	8
<b>Reinigung und Wartung</b> .....	<b>9</b>
<b>Lösen von Problemen</b> .....	<b>10</b>
<b>Kundendienst</b> .....	<b>11</b>
<b>Installationsanleitung</b> .....	<b>12</b>

# Produkt- beschreibung



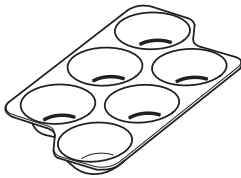
## Kühlfach

- |    |                       |     |                                     |
|----|-----------------------|-----|-------------------------------------|
| 1. | Verstellfüsse         | 9.  | Beleuchtung                         |
| 2. | Aufbewahrungsbereich  | 10. | Ausziehbares Ablagefach mit Deckel* |
| 3. | Gefrier- und Staufach | 11. | Herausnehmbare Mehrzweckregale      |
| 4. | Obst- und Gemüsefach  | 12. | Abstellfach für Flaschen            |
| 5. | Kältefach             | 13. | Eierbehälter                        |
| 6. | Bedientafel           | 14. | Eiswürfelbehälter*                  |
| 7. | Weinregal*            | 15. | Staufach *                          |
| 8. | Ablageflächen         |     |                                     |

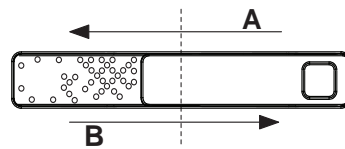
\* Variiert in der Anzahl und/oder Position, nur bei bestimmten Modellen verfügbar.

## Zubehörteile\*

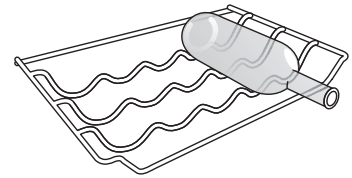
### EIERBEHÄLTER



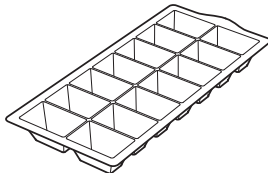
### HUMIDITY CONTROL (FEUCHTEREGELUNG)



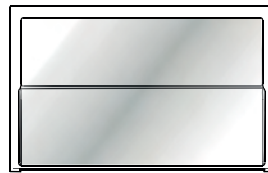
### FLASCHENFACH



### EISWÜRFELBEHÄLTER

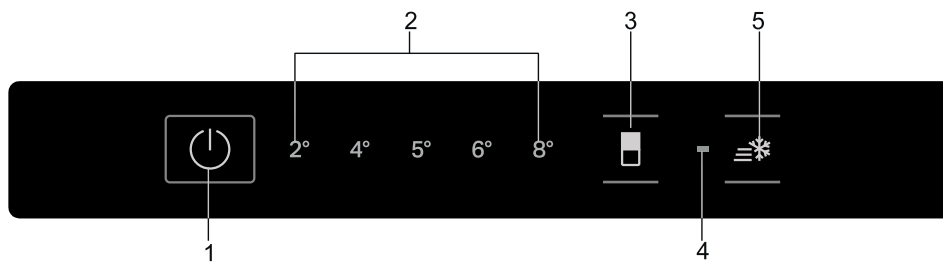


### STAUFACH



\*nur für bestimmte Modelle erhältlich

## Bedientafel und Temperatureinstellung



- |    |                               |    |                                       |
|----|-------------------------------|----|---------------------------------------|
| 1. | Ein/Aus                       | 4. | Extra Einfrieren Anzeigelicht         |
| 2. | Kühlfachtemperaturanzeige     | 5. | Super Freeze-Taste (Schnellgefrieren) |
| 3. | Kühlfachtemperatureinstellung |    |                                       |

### Ein/Aus

Das gesamte Gerät (sowohl Kühlschrank- als auch Gefrierfächer) kann durch Drücken dieser Taste für 2 Sekunden eingeschaltet werden. Der zuletzt eingestellte Wert wird auf der Schnittstelle angezeigt. Diese Taste drücken, um das Gerät auszuschalten. Ein akustisches Signal bestätigt das Ausschalten des Produkts.

### Kühlfachtemperaturanzeige

Zeigt die Temperatur des Kühlschrankfachs an.

### Kühlfachtemperatureinstellung

Ermöglicht es, den Temperaturwert des Kühlschranks zyklisch zu ändern; sie bestätigt außerdem die ausgewählte Temperatur an der Schnittstelle.

### Extra Einfrieren Anzeigelicht

Leuchtet beim Drücken der EXTRA EINFRIEREN-Taste.

### Super Freeze-Taste (Schnellgefrieren)

Zum Gefrieren frischer Lebensmittel zu verwenden. Bei Betätigung leuchtet die Super Freeze-Anzeige (siehe Inbetriebnahme und Gebrauch).

Während der EXTRA EINFRIEREN Funktion NICHT AIR im Kühlschrankfach aktivieren, da dies eine zu kalte Temperatur verursachen kann. Für optimale Aufbewahrung der Lebensmittel die Position MED wählen.

Hinweis: Die angezeigten Einstellwerte entsprechen der Durchschnittstemperatur im gesamten Kühlschrank.

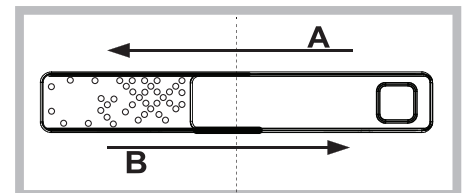
## LED-Lampe

Falls das LED-System nicht funktioniert, kontaktieren Sie bitte den Kundendienst, um es zu ersetzen.

**Wichtig:** Beim Öffnen der Kühlschranktür schaltet sich die Innenbeleuchtung ein. Falls die Tür mehr als 8 Minuten lang geöffnet bleibt, schaltet sich das Licht automatisch aus.

## Feuchteregelung \*

Den Feuchtigkeitsregler (Position B) öffnen, wenn Speisen wie Obst in einer weniger feuchten Umgebung gelagert werden sollen oder den Feuchtigkeitsregler schließen (Position A), um Speisen wie Gemüse in einer feuchteren Umgebung zu lagern.



## Ablageflächen

Alle Ablageflächen, Klappen und herausziehbaren Körbe lassen sich herausnehmen.

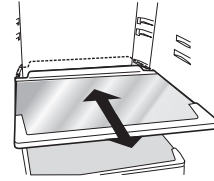
\*nur für bestimmte Modelle erhältlich

## Staufach \*

Durch das Schienensystem können Sie dieses Fach unter den Vorderteil gleiten lassen und zusätzlichen Platz zum Aufbewahren hoher Flaschen oder Krüge schaffen.

## Ausziehfach \*

Dank der speziellen Führungen können die Ablagen herausgenommen werden und die Höhe ist einstellbar, dies ermöglicht eine einfache Lagerung von großen Behältern und Lebensmitteln. Die Höhe kann ohne komplette Entnahme der Ablage angepasst werden.



## Einfach zugänglicher Einsatz im Gefrierfach \*

Der Gefriereinsatz ist für einfachen Zugang zu häufig verwendeten Produkten, zum Einfrieren oder einfachen Lagern von Resten oder kleine Gegenstände.

## Tür

### Türanschlagwechsel

Hinweis: Die Öffnungsrichtung der Tür kann umgestellt werden. Falls dieser Vorgang durch den Kundendienst durchgeführt wird, ist er nicht durch die Garantie abgedeckt. Es wird empfohlen, den Türanschlag zu zweit zu wechseln. Anweisung befolgen.

## No-Frost-Kühlraum

Das Abtauen des Kühlschranks erfolgt vollautomatisch.

Wassertropfen auf der Rückwand im Kühlschrank zeigen an, dass der automatische Abtauvorgang läuft.

Das No-Frost-System zirkuliert kontinuierlich kalte Luft, um Feuchtigkeit zu sammeln und die Eis- und Frost-Bildung zu vermeiden.

Das System hält im Fach eine optimale Luftfeuchtigkeit aufrecht, bewahrt die ursprüngliche Qualität der Lebensmittel und verhindert, dass diese zusammenkleben, ein Abtauen gehört der Vergangenheit an.

Die Belüftungszellen nicht blockieren, indem Lebensmittel oder Behälter in direktem Kontakt mit der Kühlschrankrückseite positioniert werden.

Flaschen schließen und Lebensmittel fest einwickeln.

## 0-Frischbereich

Der 0-Frischbereich garantiert einen Betriebstemperaturbereich von  $-2^{\circ}\text{C}$  bis  $3^{\circ}\text{C}$  je nach gewählter Einstellung der Kühlschranktemperatur, ideal zum:

- Aufbewahren von Fleisch, Fisch und empfindlichen Lebensmitteln;
- schnellen Kühlen von heißen Speisen;
- Abtauen bei niedriger Temperatur (dies verhindert die Vermehrung von Mikroorganismen)

Sie können die  $0^{\circ}\text{C}$  Temperatur erreichen, unter Standardbedingungen, wenn die Kühlschrankfachtemperatur auf die minimale Temperatur eingestellt ist. Bitte beachten Sie, dass durch die Änderung der Kühlschranktemperatur auch die Temperatur des 0-Frischbereichs geändert wird. Denken Sie daran, dass der 0-Frischbereich eine mechanische Funktion ist, die ständig in Betrieb ist, sie kann nicht ausgeschaltet werden.

## No-Frost-Gefrierfach

In No-Frost-Gefrierschränken zirkuliert gekühlte Luft um die Lagerbereiche herum und verhindert die Eisbildung, was Abtauen vollkommen unnötig macht.

Gefrorene Lebensmittel haften nicht an den Wänden, die Beschriftung bleibt lesbar und der Lagerbereich bleibt sauber und übersichtlich.

\*nur für bestimmte Modelle erhältlich

# Bedienung des Gerätes

## Erster Gebrauch

Vor dem Anschluss des Gerätes, die Fächer und die Zubehöerteile gründlich mit lauwarmen Wasser und Bikarbonat reinigen. Den Netzstecker in die Steckdose stecken; das Gerät startet automatisch.

Warten Sie nach der Inbetriebnahme des Gerätes mindestens 4-6 Stunden mit dem Einlegen von Lebensmitteln.

Nach dem Anschluss an das Stromnetz leuchtet das Display auf und ungefähr 1 Sekunde lang werden alle Symbole angezeigt. Die werkseitigen Einstellwerte des Kühlschranks werden eingeblendet.

## Kühlfach und Lagerung von Lebensmitteln

Im Kühlfach können frische Lebensmittel und Getränke aufbewahrt werden. Das Kühlfach taut vollautomatisch ab. Gelegentlich auf der Innenrückwand des Kühlfachs auftauchende Wassertropfen weisen auf die automatische Abtauphase hin. Das Tauwasser läuft automatisch durch eine Abflussöffnung in einen Behälter, in dem es verdunstet.

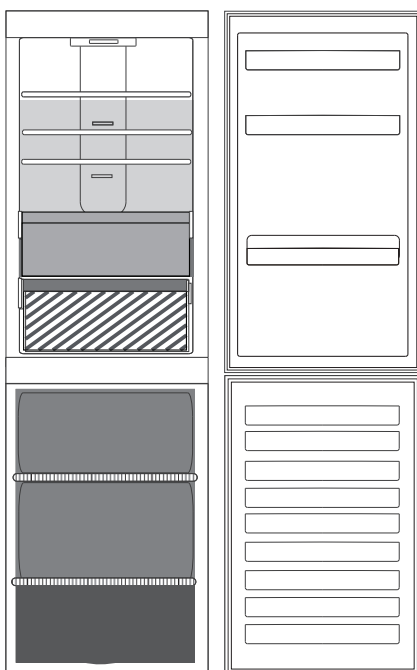
Hinweis: Umgebungstemperatur, Häufigkeit der Türöffnung und Aufstellungsort des Geräts können die Innentemperatur in den beiden Fächern beeinflussen. Beachten Sie diese Faktoren bei der Temperatureinstellung. Unter sehr feuchten Umgebungsbedingungen kann sich Kondenswasser im Kühlfach bilden, vor allem auf den Glasablagen. In diesem Fall empfiehlt es sich, Behälter mit Flüssigkeiten abzudecken (z. B. ein Topf mit Brühe), Lebensmittel mit hohem Flüssigkeitsgehalt (z. B. Gemüse) einzuwickeln, und den Lüfter einzuschalten (falls vorhanden). Sämtliche Schubladen, Türablagen und Ablageflächen können entfernt werden.

### Belüftung

Die natürliche Luftzirkulation im Kühlschrankinneren führt zu unterschiedlichen Temperaturzonen. Direkt über dem Obst- und Gemüsefach und an der Rückwand ist es am kältesten. Vorn oben ist es am wärmsten. Eine unzureichende Belüftung führt zu einem erhöhten Energieverbrauch und zur Verringerung der Kühlleistung.

## Aufbewahren von frischen Lebensmitteln und Getränken

Lebensmittel, die eine große Menge an Ethylengas abgeben (Äpfel, Aprikosen, Birnen, Pfirsiche, Avokado, Feigen, Pflaumen, Heidelbeeren, Melonen, Bohnen) und solche, die empfindlich darauf reagieren, wie Obst, Gemüse und Salat, müssen immer getrennt voneinander oder verpackt aufbewahrt werden, um die Lagerzeit nicht zu verkürzen; bewahren Sie zum Beispiel keine Tomaten mit Kiwi oder Kohl zusammen auf. Lagern Sie Lebensmittel nicht zu nah aneinander, um ausreichende Luftzirkulation zu ermöglichen. Wenn Sie es bevorzugen, Ihre Lebensmittel einzupacken, verwenden Sie hierfür bitte Behälter aus recyceltem Kunststoff, Metall, Aluminium und Glas sowie Frischhaltefolie. Wenn Sie eine geringe Menge an Lebensmitteln im Kühlschrank aufbewahren möchten, empfehlen wir die Verwendung der Regale über dem Obst- und Gemüsefach, da es sich hierbei um den kältesten Bereich im Kühlschrankinneren handelt. Verwenden Sie stets verschlossene Behälter für Flüssigkeiten sowie für Lebensmittel, die zu Geruchsbildung führen oder hierdurch verderben können bzw. bei denen es zu Geschmacksübertragung kommen kann, oder decken Sie diese ab. Verwenden Sie den Flaschenhalter (modellabhängig erhältlich), um ein Umkippen von Flaschen zu vermeiden.

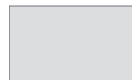


### Zeichenerklärung



#### TEMPERATURBEREICH

Empfohlen zum Lagern von tropischen Früchten, Konserven, Getränken, Eiern, Soßen, eingelegtem Gemüse, Butter, Marmelade



#### KÜHLER BEREICH

Empfohlen für die Lagerung von Käse, Milch, Lebensmittel für den täglichen Verzehr, Delikatessen und Joghurt



#### OBST- UND GEMÜSEFACH



#### KÄLTESTER BEREICH

Empfohlen für die Lagerung von Aufschnitten, Desserts, Fleisch und Fisch

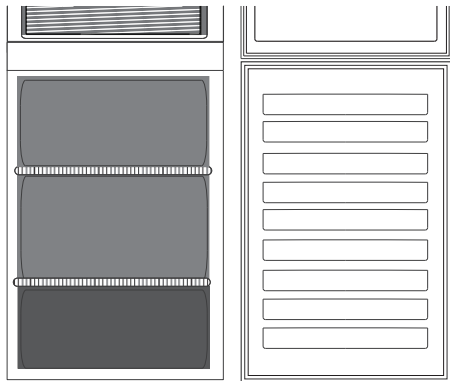
## Gefrierfach Lebensmittellagerung

Im Gefrierfach können eingefrorene Lebensmittel (für den auf der Verpackung angegebenen Zeitraum) gelagert und frische Lebensmittel eingefroren werden. Die Menge an Lebensmitteln, die pro 24 Stunden eingefroren werden kann, ist auf dem Typenschild angegeben. Platzieren Sie frische Lebensmittel im Einfrierbereich des Gefrierfachs und lassen Sie dabei ausreichend Platz um die Verpackungen herum zur Luftzirkulation. Frieren Sie Lebensmittel nicht erneut ein, auch wenn sie nur teilweise angetaut sind. Die Lebensmittel müssen unbedingt auf eine Weise eingepackt sein, die das Eindringen von Wasser, Flüssigkeit oder Kondensation verhindert.

Zur Erhöhung der Lagerkapazität kann das Gefrierfach auch ohne die Schubfächer des Gefriertraums verwendet werden. Sicherstellen, dass die Türe richtig geschlossen ist.

### Eiswürfel

Füllen Sie die Eiswürfelbehälter zu 2/3 mit Wasser und stellen Sie diese in das Gefrierfach. Verwenden Sie unter keinen Umständen scharfe oder spitzen Werkzeuge, um das Eis zu lösen.



### Zeichenerklärung



#### GEFRIERBEREICH-FACH

(Max Kühlbereich)

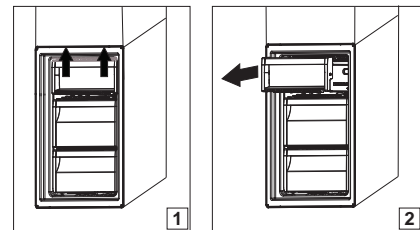
Empfohlen um frische/gekochte Lebensmittel einzufrieren.



#### SCHUBFÄCHER DES GEFRIERRAUMS

## Entnahme des Behälters des Gefrierfachs

- Öffnen Sie die Tür des Gefrierfachs.
- Ziehen Sie den oberen Behälter an den rechten und linken Ecken nach oben (1).
- Entleeren Sie die Schublade (2).
- Bauen Sie den oberen Behälter in umgekehrter Reihenfolge ein.



## Tipps zum Einfrieren und Lagern von frischen Lebensmitteln

- Wir empfehlen, dass Sie all Ihre gefrorenen Lebensmittel mit Namen und Datum versehen. Die Verwendung von Aufklebern kann Ihnen dabei helfen, Lebensmittel zu kennzeichnen und festzustellen, bis wann diese verwendet werden müssen, bevor deren Qualität nachlässt. Frieren Sie aufgetaute Lebensmittel nicht erneut ein.
- Vor dem Einfrieren frische Lebensmittel unter Verwendung von Folgendem verpacken: Alufolie, Frischhaltefolie, luft- und wasserdichte Kunststoffbeutel, Kunststoffbehälter mit Deckeln oder Gefrierbehälter, die zum Einfrieren frischer Lebensmittel geeignet sind.
- Für hochwertige gefrorene Lebensmittel müssen die Lebensmittel frisch, reif und von guter Qualität sein.
- Frisches Obst und Gemüse muss möglichst gleich nach der Ernte eingefroren werden, um seinen vollen Nährwert, seine Konsistenz, seine Farbe und seinen Geschmack zu erhalten. Manche Fleischsorten, vor allem Wild, müssen vor dem Einfrieren abgehangen werden.
- Heiße Lebensmittel stets abkühlen lassen, bevor diese in das Gefrierfach geben werden.
- Verbrauchen Sie teilweise aufgetaute Lebensmittel sofort. Frieren Sie nichts erneut ein, es sei denn, es wurde nach dem Auftauen gegart. Falls aufgetaute Lebensmittel gekocht werden, können sie danach wieder eingefroren werden.
- Keine Flaschen mit Flüssigkeiten einfrieren.

## Tiefkühlkost: Einkaufstipps

Beim Kauf von Tiefkühlkost:

- Sicherstellen, dass die Verpackung nicht beschädigt ist (gefrorene Lebensmittel in beschädigter Verpackung sind möglicherweise verdorben). Ist die Verpackung aufgebläht oder feucht, wurden die Lebensmittel nicht optimal gelagert, und sind bereits angetaut.
- Tiefkühlkost am Ende des Einkaufs besorgen und diese in einer wärmeisolierten Kühltasche transportieren.
- Die Tiefkühlkost sofort in das Gefrierfach legen, sobald Sie zu Hause angekommen sind.
- Lebensmittel nicht erneut einfrieren, auch wenn sie nur teilweise angetaut sind. Verzehren Sie diese innerhalb von 24 Stunden.
- Temperaturschwankungen vermeiden oder diese auf ein Minimum beschränken. Beachten Sie das aufgedruckte Mindesthaltbarkeitsdatum.
- Beachten Sie stets die aufgedruckten Lagerungsinformationen.

## Aufbewahrungszeiträume von Tiefkühlkost

Produkt	Lagerzeitraum
Butter oder Margarine	6 Monate
Käse	3 Monate
<b>Fisch</b>	2/3 Monate
Schalentiere	1 Monat
Obst (außer Zitrusfrüchte)	8 -12 Monate
Eis oder Sorbet	2/3 Monate
<b>Fleisch</b>	
Schinken - Würstchen	2 Monate
Braten (Rind-Schwein-Lamm)	8/12 Monate
Steaks oder Koteletts (Rind-Lamm-Schwein)	4 Monate
Milch, frische Flüssigkeiten	1 -3 Monate
Geflügel (Hähnchen-Truthahn)	5 -7 Monate
Gemüse	8 -12 Monate

## Betriebsgeräusche

Es ist normal, wenn Geräusche aus Ihrem Gerät kommen, da es mit mehreren Gebläsen und mit Motoren zur Leistungsregelung ausgestattet ist, die automatisch aus- und eingeschaltet werden.

**Manche der Betriebsgeräusche können folgendermaßen reduziert werden:**

- Das Gerät ausnivellieren und es auf einem ebenen Untergrund installieren.
- Einen Kontakt zwischen Gerät und Möbelstücken vermeiden.
- Überprüfen, dass alle inneren Komponenten korrekt platziert sind.
- Überprüfen, dass sich Flaschen und Behälter nicht berühren.

**Möglicherweise hörbare Betriebsgeräusche**

1. Zischgeräusch beim ersten Einschalten oder nach einer langen Betriebspause.



2. Ein Gluckern, wenn Kältemittel in die Leitungen fließt.



3. BRRR Geräusch kommt vom laufenden Kompressor.





4. Ein Summen, wenn Wasserventil oder Gebläse anlaufen.



5. Ein Knackgeräusch, wenn der Kompressor startet.



6. Das KLICKEN kommt vom Thermostat, der einstellt, wie oft der Kompressor läuft.



**Alarmtabelle**

Alarmtyp	Anzeige	Ursache	Abhilfe
Alarm Tür offen	Der Alarm ertönt und das Licht blinkt.	Die Tür war länger als 3 Minuten geöffnet.	Schließen Sie die Tür.
Störung	Eine Temperaturanzeige blinkt.	Produktstörung.	Den Kundendienst kontaktieren.

**Empfehlungen bei Nichtgebrauch des Gerätes**

**Bei Nichtgebrauch des Geräts**

Trennen Sie die Spannungsversorgung des Geräts, entleeren Sie es, tauen Sie es ggf. ab und reinigen Sie es. Halten Sie die Türen leicht geöffnet, damit Luft hindurchströmen kann. Hierdurch verhindern Sie die Bildung von Schimmel und schlechten Gerüchen.

**Bei einer Unterbrechung der Spannungsversorgung**

Halten Sie die Türen geschlossen, damit die Lebensmittel so lange wie möglich kalt bleiben. Frieren Sie Lebensmittel nicht erneut ein, auch wenn sie nur teilweise angetaut sind. Bei einem längeren Stromausfall wird der Stromausfall-Alarm möglicherweise ebenfalls aktiviert (bei elektronischen Modellen).

## Reinigung und Wartung

**Ziehen Sie vor Reinigungs- und Wartungsarbeiten den Netzstecker des Gerätes oder unterbrechen Sie die Stromversorgung.**

**Verwenden Sie niemals Scheuermittel. Reinigen Sie Kühlschrankteile niemals mit entflammaren Flüssigkeiten.**

**Keine Dampfreiniger verwenden.**

**Tasten und Bedientafel dürfen nicht mit Alkohol oder alkoholischen Substanzen gereinigt werden. Verwenden Sie nur ein trockenes Tuch.**

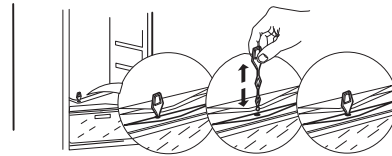
- ▶ Reinigen Sie das Gerät regelmäßig mit einem Tuch und einer Lösung aus warmem Wasser und speziellem Neutralreiniger für Kühlschränke.
- ▶ Die herausnehmbaren Zubehörteile können in warmen Wasser und Seife oder Spülmittel eingeweicht werden. Diese sorgfältig mit Wasser abspülen und trocknen.
- ▶ Reinigen Sie das Äußere des Gerätes und die Türdichtung mit einem feuchten Tuch und trocknen Sie mit einem weichen Tuch nach.
- ▶ Der Kondensator auf der Geräterückseite sollte regelmäßig mit einem Staubsauger gereinigt werden.
- ▶ Falls nicht anderweitig angegeben, ist das Gerätezubehör nicht zum Spülen im Geschirrspüler geeignet.



### **Wichtig:**

- ▶ Tasten und Bedientafel dürfen nicht mit Alkohol oder alkoholischen Substanzen gereinigt werden. Verwenden Sie nur ein trockenes Tuch.
- ▶ Die Leitungen des Kältemittelkreislaufs befinden sich in der Nähe der Tauwasserschale und können sehr heiß werden. Reinigen Sie sie regelmäßig mit einem Staubsauger.

Für einen kontinuierlichen und korrekten Tauwasserablauf die Abflussöffnung an der Kühlraumrückwand in der Nähe des Obst- und Gemüsefachs mit dem mitgelieferten Werkzeug regelmäßig reinigen\*.



## Lösen von Problemen

Was tun, wenn...	Mögliche Ursachen	Abhilfe
Das Gerät funktioniert nicht.	Das Gerät kann ein Problem mit der Stromversorgung haben.	<ul style="list-style-type: none"> <li>Überprüfen, ob das Netzkabel an eine funktionierende Steckdose mit der korrekten Spannung angeschlossen ist.</li> <li>Die Schutzeinrichtungen und Sicherungen der Stromversorgung in Ihrem Haus überprüfen</li> </ul>
Es befindet sich Wasser in der Abtauschale.	Bei warmem, feuchtem Wetter ist dies normal. Die Schale kann sogar halbvoll werden.	<ul style="list-style-type: none"> <li>Stellen Sie sicher, dass das Gerät ausnivelliert ist, damit das Wasser nicht überläuft.</li> </ul>
Die Kanten des Gehäuses die mit der Türdichtung in Berührung kommen, fühlen sich warm an.	Es liegt keine Störung vor. Bei warmem Wetter und bei laufendem Kompressor ist dies normal.	
Die Beleuchtung funktioniert nicht.	Die Lampe muss möglicherweise ausgetauscht werden. Das Gerät befindet sich möglicherweise im Ein/Stand-by-Modus.	<ul style="list-style-type: none"> <li>Stellen Sie sicher, dass die Schutzeinrichtungen und Sicherungen der Stromversorgung in Ihrem Haus richtig funktionieren.</li> <li>Überprüfen, ob das Netzkabel an eine funktionierende Steckdose mit der korrekten Spannung angeschlossen ist</li> <li>Falls die LEDs beschädigt sind, muss der Benutzer für deren Austausch den Kundendienst kontaktieren. Dieser Lampentyp ist nur durch unseren Kundendienst oder durch autorisierte Händler erhältlich.</li> </ul>
Der Motor läuft zu stark.	Die Motorlaufzeit hängt von verschiedenen Faktoren ab: Anzahl der Türöffnungen, gelagerte Lebensmittelmengen, Zimmertemperatur, Temperatureinstellungen.	<ul style="list-style-type: none"> <li>Sicherstellen, dass das Gerät korrekt eingestellt ist.</li> <li>Überprüfen, ob große Lebensmittelmengen in das Gerät gegeben wurden.</li> <li>Überprüfen, dass die Tür nicht zu oft geöffnet wird.</li> <li>Überprüfen, dass die Tür richtig schließt.</li> </ul>
Die Temperatur im Gerät ist zu hoch.	Es können verschiedene Gründe vorliegen (siehe „Abhilfe“).	<ul style="list-style-type: none"> <li>Stellen Sie sicher, dass der Kondensator (hinten am Gerät) frei von Staub und Flusen ist.</li> <li>Sicherstellen, dass die Türe richtig schließt.</li> <li>Sicherstellen, dass die Türdichtungen richtig angebracht sind.</li> <li>An heißen Tagen sowie in warmen Räumen läuft der Motor länger.</li> <li>Falls die Tür längere Zeit offen stand und viele Lebensmittel eingelagert sind, läuft der Motor länger, um das Geräteinnere zu kühlen.</li> </ul>
Die Türen lassen sich nicht korrekt öffnen oder schließen.	Es können verschiedene Gründe vorliegen (siehe „Abhilfe“).	<ul style="list-style-type: none"> <li>Überprüfen, dass keine Lebensmittelverpackungen die Tür blockieren.</li> <li>Überprüfen, dass interne Teile oder der automatische Eiswürfelbereiter nicht verkehrt eingesetzt sind.</li> <li>Überprüfen, dass die Türdichtungen nicht schmutzig oder klebrig sind.</li> <li>Sicherstellen, dass das Gerät ausnivelliert ist.</li> </ul>

# Kundendienst

## VOR ANRUFEN DES KUNDENDIENSTS

1. Versuchen Sie zuerst, die Störung anhand der in **ANLEITUNG ZUR FEHLERSUCHE** beschriebenen Ratschläge selbst zu beheben.
2. Programm läuft nicht.

## FALLS DIE STÖRUNG NACH DEN VORSTEHEND BESCHRIEBENEN KONTROLLEN WEITER BESTEHT, WENDEN SIE SICH BITTE AN DEN NÄCHSTEN KUNDENSERVICE

Rufen Sie die Nummer in dem Garantieheft an oder folgen Sie den Anweisungen auf der Internetseite

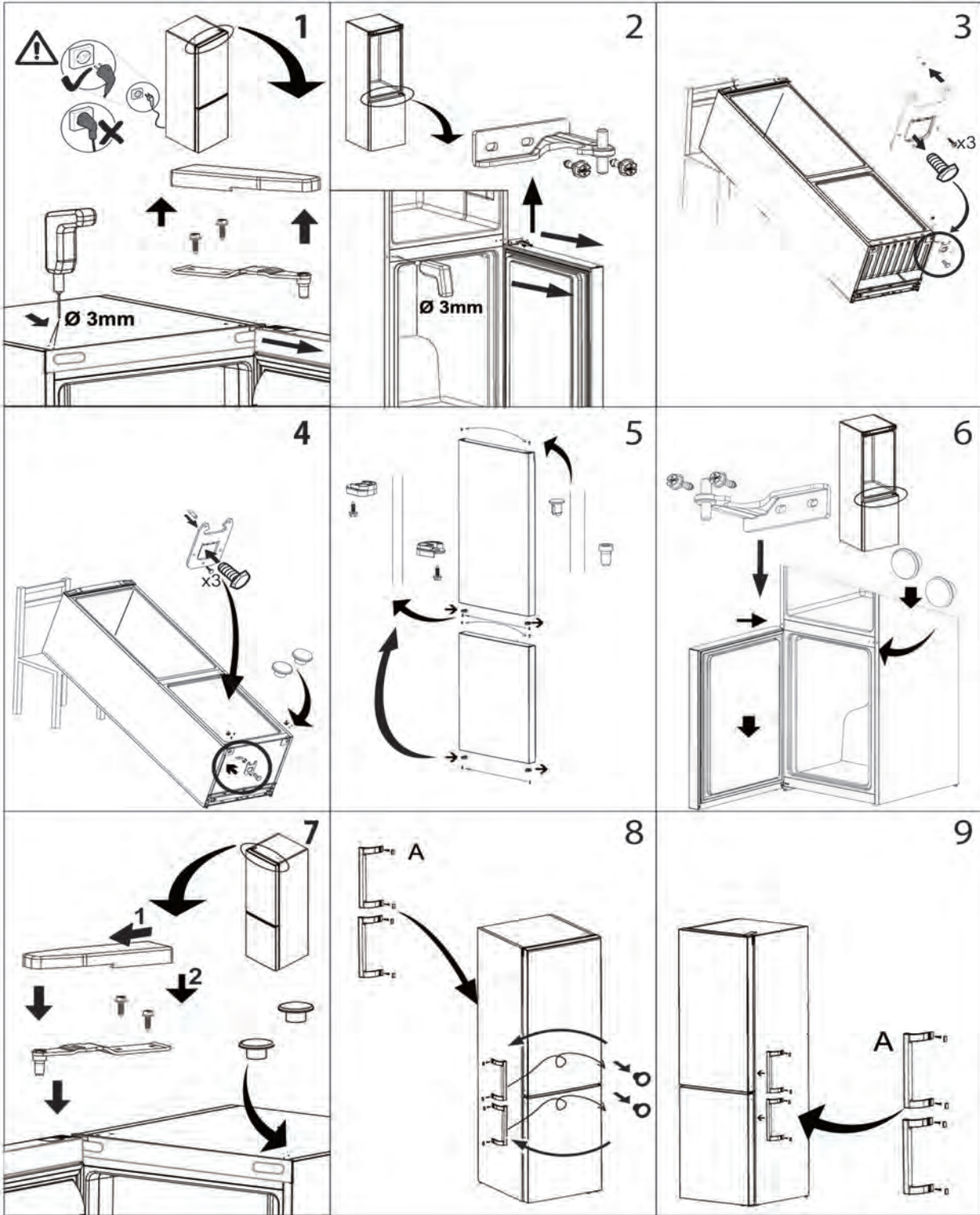
**www.bauknecht.eu**

Wenn Sie den Kundendienst kontaktieren, immer die folgenden Angaben machen:

- Eine kurze Beschreibung der Störung,
- Gerätetyp und Modellnummer;
- Servicenummer (Nummer nach dem Wort „Service“ auf dem Typenschild). Die Servicenummer finden Sie auch auf dem Garantieheft,
- Ihre vollständige Anschrift,
- Ihre Telefonnummer.

Im Reparaturfall wenden Sie sich bitte an den autorisierten Kundenservice (nur dann wird garantiert, dass Originalersatzteile verwendet werden und eine fachgerechte Reparatur durchgeführt wird).





400011360966