

## Manual do utilizador



[www.indesit.com/register](http://www.indesit.com/register)



---

# MANUAL DO UTILIZADOR

---



**OBRIGADO POR TER ADQUIRIDO UM PRODUTO INDESIT.**

Para beneficiar de uma assistência mais completa,  
registre o seu aparelho em [www.indesit.com/register](http://www.indesit.com/register)

---

## ÍNDICE

<b>GUIA DE SAÚDE E SEGURANÇA</b> .....	<b>3</b>
<b>Instruções de segurança</b> .....	<b>3</b>
<b>GUIA DE UTILIZAÇÃO E MANUTENÇÃO</b> .....	<b>6</b>
<b>Descrição do produto</b> .....	<b>6</b>
Painel de controlo.....	6
Luz do frigorífico.....	7
Prateleiras .....	7
Porta .....	7
<b>Como utilizar o aparelho</b> .....	<b>8</b>
Utilizar pela primeira vez .....	8
Compartimento do frigorífico e armazenamento de alimentos .....	8
Como armazenar alimentos frescos e bebidas.....	8
Compartimento do congelador e armazenamento de alimentos.....	9
Como remover a gaveta do congelador.....	9
Sugestões para congelar e conservar alimentos frescos.....	9
Alimentos congelados: conselhos para quando vai às compras .....	9
Tempo de armazenamento recomendado para alimentos congelados.....	10
Descongelar o compartimento de congelação .....	10
Sons funcionais .....	10
Recomendação em caso de não utilização do aparelho.....	11
<b>Limpeza e manutenção</b> .....	<b>11</b>
<b>Resolução de problemas</b> .....	<b>12</b>
<b>Serviço de Pós-venda</b> .....	<b>13</b>
<b>GUIA DE INSTALAÇÃO</b> .....	<b>14</b>

## INSTRUÇÕES DE SEGURANÇA

## AVISOS IMPORTANTES QUE DEVERÁ LER E CUMPRIR

Antes de utilizar o aparelho, leia estas instruções de segurança com atenção. Guarde-as por perto para consulta futura.

Estas instruções e o próprio aparelho possuem mensagens importantes relativas à segurança que deve ler e respeitar sempre. O fabricante declina qualquer responsabilidade pela inobservância das presentes instruções de segurança, pela utilização inadequada do aparelho ou pela incorreta configuração dos controlos.

⚠ As crianças até aos 3 anos devem ser mantidas afastadas do aparelho. As crianças entre os 3 e os 8 anos devem ser mantidas afastadas do aparelho, exceto se estiverem sob supervisão permanente. Este aparelho pode ser utilizado por crianças a partir dos 8 anos e por pessoas com capacidades físicas, sensoriais ou mentais reduzidas ou com falta de experiência e conhecimento, desde que estejam sob supervisão ou tenham recebido instruções quanto à utilização segura deste aparelho e se compreenderem os perigos envolvidos. As crianças não devem brincar com o aparelho. A limpeza e a manutenção a cargo do utilizador não devem ser realizadas por crianças sem supervisão.

### UTILIZAÇÃO AUTORIZADA

⚠ CUIDADO: o aparelho não deve ser ligado a partir de um dispositivo de comutação externo, como, por exemplo, um temporizador, nem a partir de um sistema de controlo remoto em separado.

⚠ Este aparelho destina-se a ser usado em ambiente doméstico e em aplicações semelhantes tais como: copas para utilização dos funcionários em lojas, escritórios e outros ambientes de trabalho; quintas de exploração agrícola; clientes em hotéis, motéis, *bed & breakfast* e outros tipos de ambientes residenciais;

⚠ Este aparelho não está concebido para o uso profissional. Não utilize este aparelho ao ar livre.

⚠ A lâmpada usada no interior do aparelho foi especificamente desenhada para eletrodomésticos e não é adequada para iluminação de habitações (Regulamento CE n.º 244/2009).

⚠ O aparelho foi concebido para funcionar em locais onde a temperatura se enquadra nos seguintes intervalos, de acordo com a classe climática referida na placa de características. O aparelho poderá não funcionar devidamente se ficar durante muito tempo a uma temperatura que se encontre fora do intervalo especificado.

Classe climática das temperaturas ambiente:

SN: De 10 °C a 32 °C;

N: De 16 °C a 32 °C;

ST: De 16 °C a 38 °C;

T: De 16 °C a 43 °C;



Este aparelho não contém CFCs. O circuito de refrigeração contém R600a (HC). Aparelhos com Isobutano (R600a): o isobutano é um gás natural sem impacto no ambiente, mas que é inflamável. Sendo assim, certifique-se de que os tubos do circuito de refrigeração não estão danificados, especialmente ao esvaziar o circuito de refrigeração.

⚠ ADVERTÊNCIA: Não danifique os tubos do circuito de refrigeração do aparelho.

⚠ ADVERTÊNCIA: Mantenha as aberturas de ventilação existentes no corpo do aparelho ou na estrutura encastrada, livres de obstruções.

⚠ ADVERTÊNCIA: Não utilize meios mecânicos, elétricos ou químicos, para além dos recomendados pelo fabricante para acelerar o processo de descongelação.

⚠ ADVERTÊNCIA: Não utilize nem coloque dispositivos elétricos dentro dos compartimentos do aparelho, se estes não forem do tipo expressamente autorizado pelo fabricante.

⚠ ADVERTÊNCIA: os dispensadores de água ou gelo não ligados diretamente ao abastecimento de água, devem apenas ser enchidos com água potável.

⚠ ADVERTÊNCIA: Os dispensadores de gelo e/ou água automáticos devem estar ligados a um abastecimento de água que forneça apenas água potável, com uma pressão de água principal entre os 0,17 e os 0,81 MPa (1,7 e 8,1 bar).

⚠ Não armazene substâncias explosivas, tais como embalagens de aerossóis, nem coloque ou utilize gasolina ou outros materiais inflamáveis perto do aparelho.

⚠ Não ingerir o conteúdo (atóxico) das bolsas de gelo (fornecido com alguns modelos). Não coma cubos de gelo ou gelados imediatamente após os retirar do aparelho, dado que podem causar "queimaduras" de frio.

⚠ Nos produtos desenhados para usar um filtro de ar no interior de uma tampa de ventoinha acessível, o filtro deve estar sempre colocado quando o frigorífico estiver a funcionar.

⚠ Não guarde recipientes de vidro com líquido no compartimento do congelador, pois estes podem quebrar-se.

Não obstrua a ventoinha (se disponível) com alimentos.

Após inserir os alimentos, verifique se a porta dos compartimentos fecha devidamente, especialmente a porta do congelador.

⚠ Qualquer junta que esteja danificada deverá ser substituída logo que possível.

⚠ Use o compartimento frigorífico apenas para guardar alimentos frescos e o compartimento do congelador apenas para guardar alimentos congelados, para congelar alimentos frescos e para fazer cubos de gelo.

⚠ Evite guardar alimentos não embrulhados em contacto direto com as superfícies internas dos compartimentos do frigorífico ou do congelador.

Os aparelhos podem ter compartimentos especiais (Compartimento para Alimentos Frescos, Caixa Zero Graus, etc.).

Salvo especificação em contrário no manual do produto, estes podem ser retirados, mantendo os desempenhos equivalentes.

⚠ O C-Pentano é utilizado como agente de expansão na espuma de isolamento e é um gás inflamável.

### INSTALAÇÃO

⚠ O aparelho deve ser transportado e instalado por duas ou mais pessoas, para evitar o risco de lesões. Use luvas de proteção para desembalar e instalar o aparelho - risco de cortes.

⚠ A instalação, incluindo a alimentação de água (caso seja necessário) e as ligações elétricas, bem como quaisquer reparações devem ser realizadas por um técnico devidamente qualificado. Não repare nem substitua nenhuma peça do aparelho a não ser que tal seja especificamente indicado no manual de utilização. Mantenha as crianças afastadas do local da instalação. Depois de desembalar o aparelho, certifique-se de que este não foi danificado durante o transporte. Se ocorrer algum problema, contacte o revendedor ou o Serviço Pós-Venda mais próximo. Uma vez instalado o aparelho, os elementos da embalagem (plástico, peças de esferovite, etc.) devem ser armazenados longe do alcance das crianças - risco de asfixia. Deve desligar o aparelho da corrente elétrica antes de efetuar qualquer operação de instalação, para evitar o risco de choques elétricos. Durante a instalação, certifique-se de que o aparelho não danifica o cabo de alimentação, pois existe o risco de incêndio ou de choques elétricos. Ligue o aparelho apenas depois de concluída a instalação do mesmo.

⚠ Tenha cuidado para não danificar o chão (exemplo parquet) quando deslocar o aparelho. Instale o aparelho sobre um pavimento ou suporte suficientemente forte para suportar o peso do aparelho e num local adequado à sua dimensão e utilização. Ao instalar o aparelho, certifique-se de que o aparelho não está perto de uma fonte de calor e que os quatro pés ficam estáveis e corretamente assentes no pavimento e de que fica bem nivelado (utilize um nível de bolha de ar). Espere pelo menos

duas horas antes de ligar o aparelho, assegurando assim que o circuito refrigerador está totalmente operacional.

⚠ Para garantir uma ventilação adequada, deixe espaço de ambos os lados e por cima do aparelho. A distância entre a parte de trás do aparelho e a parede deve ser de 50 mm, de forma a evitar o contacto com superfícies quentes. Se este espaço for menor irá aumentar o consumo de Energia do produto.

⚠ ADVERTÊNCIA: Ao posicionar o aparelho, certifique-se de que o cabo de alimentação não fica preso ou danificado.

⚠ ADVERTÊNCIA: para evitar riscos devido a instabilidade, o posicionamento ou fixação do aparelho devem ser feitos de acordo com as instruções do fabricante.

É proibido a colocação do frigorífico de forma que a parede traseira do frigorífico (bobina do condensador) esteja em contacto com mangueiras metálicas do fogão a gás, tubagens metálicas de gás ou de água ou fios elétricos.

### AVISOS RELATIVOS À ELETRICIDADE

⚠ Deve ser possível desligar o aparelho da fonte de alimentação, desligando-o na ficha, caso esta esteja acessível, ou através de um interruptor multipolar instalado na tomada de acordo com a regulamentação aplicável a ligações elétricas; além disso, o aparelho deve dispor de ligação à terra, de acordo com as normas de segurança elétrica nacionais.

⚠ Não utilize extensões, tomadas múltiplas ou adaptadores. Após a instalação do aparelho, os componentes elétricos devem estar inacessíveis ao utilizador. Não utilize o aparelho com os pés descalços ou molhados.

Não ligue este aparelho se o cabo ou a ficha elétrica apresentar danos, se não estiver a funcionar corretamente, se estiver danificado ou se tiver caído.

⚠ Se o cabo de alimentação estiver danificado deverá ser substituído por um idêntico do mesmo fabricante ou por um técnico de assistência ou pessoas similarmente qualificadas de modo a evitar a ocorrência de situações perigosas, pois existe o risco de choques elétricos.

⚠ ADVERTÊNCIA: Não coloque várias tomadas múltiplas ou outras fontes de alimentação portáteis junto da parte traseira do aparelho.


### LIMPEZA E MANUTENÇÃO

⚠ ADVERTÊNCIA: Assegure-se de que o aparelho está desligado da fonte de alimentação antes de realizar quaisquer operações de manutenção; nunca use uma máquina de limpeza a vapor para limpar o aparelho - risco de choques elétricos.

⚠ Não utilize produtos de limpeza abrasivos ou agressivos, tais como sprays limpa-vidros, produtos

de limpeza erosivos, fluidos inflamáveis, ceras de limpeza, detergentes concentrados, lixívia ou produtos de limpeza que contenham produtos derivados do petróleo em peças de plástico, no interior e nos revestimentos das portas ou juntas. Não utilize rolos de cozinha, esfregões de metal abrasivos, ou outros acessórios de limpeza agressivos.

### ELIMINAÇÃO DA EMBALAGEM

O material da embalagem é 100% reciclável, conforme indicado pelo símbolo de reciclagem .

As várias partes da embalagem devem ser eliminadas de forma responsável e em total conformidade com as normas estabelecidas pelas autoridades locais.


### ELIMINAÇÃO DE ELETRODOMÉSTICOS

Este aparelho é fabricado com materiais recicláveis ou reutilizáveis.

Elimine-o em conformidade com as normas de eliminação de resíduos locais.

Para obter mais informações sobre o tratamento, recuperação e reciclagem de eletrodomésticos, contacte as autoridades locais, o serviço de recolha de resíduos domésticos ou a loja onde adquiriu o aparelho. Este aparelho está marcado em conformidade com a Diretiva Europeia 2012/19/EU relativa aos Resíduos de Equipamentos Elétricos e Eletrónicos (REEE).

Ao assegurar a eliminação correta deste produto, estamos a proteger o ambiente e a saúde humana contra riscos negativos.

O símbolo  no produto, ou nos documentos que acompanham o produto, indica que este aparelho não deve ser tratado como resíduo doméstico e deve ser transportado para um centro de recolha adequado para proceder à reciclagem do equipamento elétrico e eletrónico.

### SUGESTÕES PARA POUPAR ENERGIA

Instale o aparelho num ambiente seco e bem ventilado longe de qualquer fonte de calor (por exemplo, radiador, forno, etc.) e num local que não esteja exposto à luz solar direta. Se necessário, utilize uma placa isolante. Para garantir uma ventilação adequada, siga as instruções de instalação. Uma ventilação insuficiente na parte de trás do produto aumenta o consumo de energia e diminui a eficiência do arrefecimento.

A abertura frequente da porta poderá resultar num consumo de energia acrescido.

A temperatura interna do aparelho bem como o consumo de energia podem ser afetados pela temperatura ambiente, assim como pelo local onde se encontra o aparelho. Ao regular a temperatura deve-se ter em consideração estes fatores. Reduza ao mínimo a abertura da porta.

Os alimentos congelados devem ser descongelados no compartimento frigorífico. A baixa temperatura dos produtos congelados arrefece os alimentos no compartimento frigorífico.

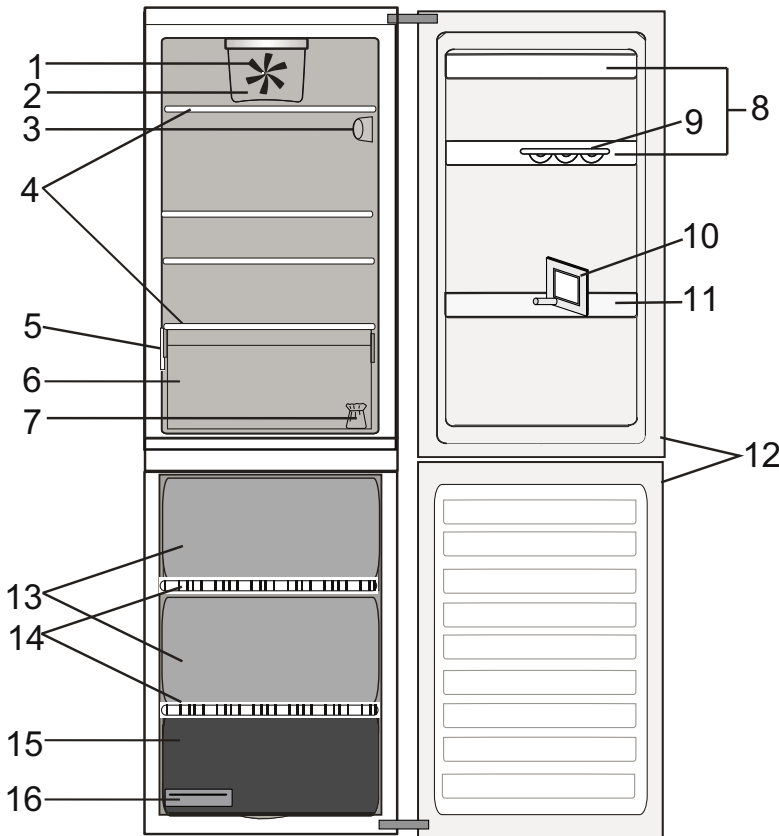
Deixe arrefecer os alimentos e as bebidas quentes antes de os colocar no aparelho.

O posicionamento das prateleiras no compartimento frigorífico não tem impacto na utilização eficiente da energia. Os alimentos devem ser colocados nas prateleiras de forma a garantir uma circulação de ar adequada (os alimentos não se devem tocar e deve ser mantida uma distância entre estes e a parede posterior).

Pode aumentar a capacidade de armazenamento de alimentos congelados, retirando as gavetas e, se existir, a prateleira Stop Frost.

Os sons produzidos pelo compressor são perfeitamente normais, pelo que não deve preocupar-se.

## DESCRIÇÃO DO PRODUTO



### Compartimento frigorífico

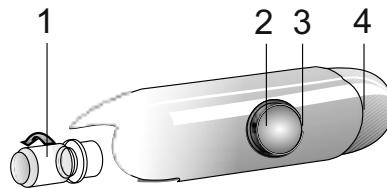
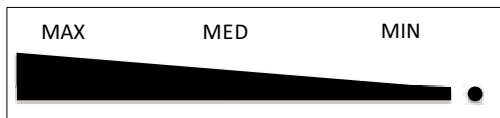
1. Ventoinha\*
2. Tampa da ventoinha \*
3. Painel de controlo eletrónico / unidade de iluminação
4. Prateleiras
5. Chapa de características com o nome comercial
6. Gaveta para fruta e legumes
7. Kit de reversibilidade das portas
8. Prateleiras da porta
9. Caixa para ovos\*
10. Separador de garrafas\*
11. Prateleira para garrafas\*
12. Juntas da porta

### Compartimento congelador

12. Juntas da porta
13. Gavetas do congelador
14. Prateleiras
15. Gaveta inferior: zona mais fria - aconselhável para a congelação de alimentos frescos
16. Cuvetes de gelo\*

## PAINEL DE CONTROLO

### B. Manípulo do termóstato



1. Lâmpada
2. Manípulo do termóstato
3. Indicador de regulação do termóstato
4. Botão da luz

### CONGELAR ALIMENTOS FRESCOS

Coloque os alimentos a serem congelados na prateleira do compartimento do congelador, evitando o contacto com os alimentos já congelados. A quantidade de alimentos frescos que pode ser congelada em 24 horas, encontra-se indicada na placa de características. Para congelar alimentos frescos, coloque a prateleira do compartimento do congelador na posição inferior.

### VENTOINHA\*

A ventoinha melhora a distribuição da temperatura no interior do compartimento frigorífico, permitindo uma melhor conservação dos alimentos. Por predefinição, a ventoinha está ativa. Para desligar a ventoinha, prima o botão da ventoinha. Tenha em atenção que quando a ventoinha é ativada não funcionará continuamente. A ventoinha ativa-se/desativa-se de acordo com a temperatura e/ou nível de humidade no interior do frigorífico. Por conseguinte, é normal a ventoinha não se mexer, ainda que esteja ativa. Se o aparelho tiver Ventoinha, pode ser equipado com um filtro antibacteriano. Retire o filtro da caixa que se encontra na gaveta para fruta e legumes e introduza-o na tampa da ventoinha - tal como apresentado na imagem. A descrição do procedimento de substituição é fornecida juntamente com o filtro.

### TEMPERATURA DOS COMPARTIMENTOS DO CONGELADOR E DO FRIGORÍFICO

Este frigorífico/congelador é ativado através de um termóstato localizado no interior do compartimento do frigorífico.

A temperatura de ambos os compartimentos é regulada rodando o botão de controlo do termóstato.

Termóstato regulado para **MIN**: arrefecimento de baixa intensidade

Termóstato regulado entre **MIN** e **MAX**: a intensidade de refrigeração pode ser ajustada de acordo com as preferências.

Termóstato regulado para **MAX**: intensidade máxima da refrigeração.

*Para a melhor conservação dos alimentos, recomenda-se a posição MED.*

*Termóstato programado para ●: refrigeração e iluminação desligadas.*

Nota: Os pontos de ajuste apresentados, correspondem à temperatura média em todo o frigorífico.

\* Disponível apenas em determinados modelos

---

## LUZ DO FRIGORÍFICO

---

Para remover a lâmpada, rode-a para a esquerda, tal como indicado na figura: Verifique a lâmpada. Se necessário, desenrosque a lâmpada fundida e substitua-a por uma lâmpada LED do mesmo tipo disponível apenas no Serviço

Pós-Venda ou revendedores autorizados.

**Importante:** A luz do compartimento frigorífico acende-se ao abrir a porta do frigorífico.

---

## PRATELEIRAS

---

Todas as prateleiras, abas e cestos de puxar podem ser retirados.

---

## PORTA

---

### REVERSIBILIDADE DA PORTA

Nota: A direção em que a porta é aberta pode ser alterada. Se esta operação for realizada pelo Serviço Pós-Venda, não será coberta pela garantia.

Siga as instruções contidas no **Guia de Instalação**.

# COMO UTILIZAR O APARELHO

## UTILIZAR PELA PRIMEIRA VEZ

Aguarde, pelo menos, duas horas após a instalação para ligar o aparelho à fonte de alimentação.  
Depois de ligar o aparelho à fonte de alimentação, rode o manípulo do termóstato para ligar o aparelho.

Após ligar o aparelho, deve esperar entre 4 e 6 horas para que seja atingida a temperatura correta de armazenamento relativa a um aparelho com a carga normal. Coloque o filtro antibacteriano e anti-odores na ventoinha seguindo as ilustrações na embalagem do filtro (se fornecido).

## COMPARTIMENTO DO FRIGORÍFICO E ARMAZENAMENTO DE ALIMENTOS

O compartimento do frigorífico permite guardar alimentos frescos e bebidas. O compartimento frigorífico descongela completamente de forma automática. A presença ocasional de gotas de água na parte traseira interna do compartimento, indica a fase de descongelamento automático. A água de descongelação é automaticamente canalizada para um dreno e recolhida num recipiente, onde irá evaporar.

Nota: a temperatura ambiente, a frequência com que são abertas as portas e a posição do aparelho podem influenciar a temperatura interna de ambos os compartimentos. Programe as temperaturas de acordo com estes fatores.

Em condições de muita humidade, pode ocorrer condensação no compartimento do frigorífico, especialmente nas prateleiras de vidro.

Neste caso, recomenda-se que feche os recipientes que contêm líquidos (como por exemplo um recipiente com caldo), embrulhe os alimentos com elevado teor de água (como por exemplo vegetais) e ligue a ventoinha, caso exista.

Todas as gavetas, prateleiras da porta e outras prateleiras podem ser retiradas.

### VENTILAÇÃO DE AR

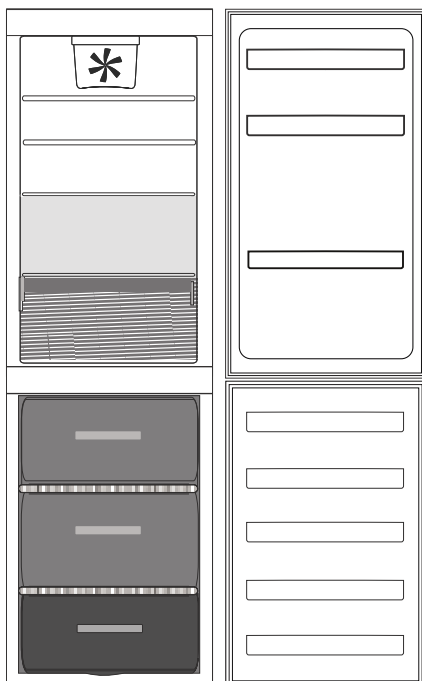
A circulação natural do ar no compartimento frigorífico resulta em zonas com diferentes temperaturas. A parte mais fria fica logo acima da gaveta de frutas e vegetais e na parede posterior. A parte mais quente fica no topo frontal do compartimento. Uma ventilação insuficiente resulta num aumento do consumo de energia e redução do desempenho de refrigeração.

## COMO ARMAZENAR ALIMENTOS FRESCOS E BEBIDAS



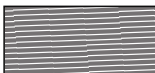
Os alimentos que libertem uma grande quantidade de etileno (maçãs, damascos, peras, pêssegos, abacates, figos, ameixas, frutos vermelhos, melões, feijão) e que sejam sensíveis a este gás, tais como as frutas e os vegetais, devem ser armazenados em separado ou cobertos de forma a não reduzir o seu prazo de validade; por exemplo, não armazene tomates juntamente com kiwis ou couves.

Não guarde os alimentos muito perto um dos outros para permitir uma suficiente circulação de ar. Use recipientes de plástico reciclável, metal, alumínio e vidro e película aderente para embrulhar os alimentos.

Se tiver uma pequena quantidade de alimento para guardar no compartimento frigorífico, recomendamos que utilize as prateleiras acima da gaveta de vegetais pois esta é a área mais fresca do compartimento. Feche sempre bem ou cubra os recipientes de líquidos e alimentos que possam entornar ou que possam ser contaminados por transferência de outros odores ou sabores. Para evitar que as garrafas caiam, pode usar o suporte para garrafas (disponível em modelos seleccionados).




### Legenda

-  **ZONA TEMPERATURA**  
Recomendada para o armazenamento de frutas tropicais, latas, bebidas, ovos, molhos, pickles, manteiga e compotas
-  **ZONA FRESCA**  
Recomendada para o armazenamento de queijo, leite, laticínios, charcutaria, iogurtes
-  **GAVETA PARA FRUTAS E LEGUMES**



## COMPARTIMENTO DO CONGELADOR E ARMAZENAMENTO DE ALIMENTOS

O compartimento congelador  permite conservar alimentos congelados (durante o período indicado na embalagem) e congelar alimentos frescos.

A quantidade de alimentos frescos que pode ser congelada em 24 horas, encontra-se indicada na placa de características.

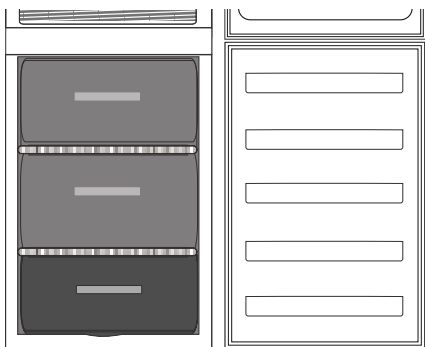
Organize os alimentos frescos na área de congelação no interior do compartimento congelador, deixando espaço suficiente à volta das embalagens de alimentos para que o ar circule livremente.

Recomenda-se que não torne a congelar os alimentos que já descongelaram parcialmente. É importante embrulhar os alimentos de forma a evitar que entre água, humidade ou condensação.

Para conseguir maior arrumação, o compartimento do congelador pode ser usado sem gavetas. Certifique-se de que a porta fecha corretamente.

### CUBOS DE GELO

Encha 2/3 das cuvetes de gelo com água e coloque-as no compartimento do congelador. Não utilize em caso algum, objetos afiados ou pontiagudos para remover o gelo.



### Legenda



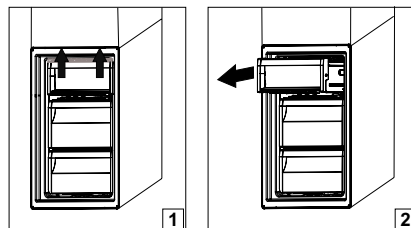
**GAVETA ZONA DE CONGELAÇÃO**  
(MÁX. ZONA FRESCA) Recomendada para congelar alimentos frescos/cozinhados.



**GAVETAS NORMAIS DO CONGELADOR**

## COMO REMOVER A GAVETA DO CONGELADOR

- Abra a porta do congelador.
- Puxe o recipiente superior para cima pelos cantos esquerdo e direito (1).
- Remova a gaveta (2).
- Instale o recipiente superior na ordem inversa



## SUGESTÕES PARA CONGELAR E CONSERVAR ALIMENTOS FRESCOS

- Recomendamos que coloque uma etiqueta incluindo data nos alimentos congelados. Ao colocar uma etiqueta ajuda a identificar os alimentos e a saber quando devem ser consumidos antes que a sua qualidade se deteriore. Não torne a congelar alimentos descongelados.
- Antes de congelar, embrulhe bem os alimentos em: folha de alumínio, película transparente, sacos de plástico estanques ao ar e à água, recipientes de polietileno com tampa ou recipientes de congelação adequados para congelar alimentos frescos.
- Os alimentos devem estar frescos, maduros ou ser de primeira qualidade para obter alimentos congelados de alta qualidade.
- Os vegetais frescos e a fruta devem ser preferencialmente congelados logo que são colhidos para manter a totalidade do valor nutricional original, a consistência, a cor e o sabor. Alguma carne, especialmente caça, deve ser pendurada antes de ser congelada.
- Deixe sempre que os alimentos quentes arrefeçam antes de os colocar no congelador.
- Os alimentos descongelados ou parcialmente descongelados devem ser consumidos de imediato. Não torne a congelar os alimentos, a menos que sejam cozinhados após terem descongelado. Uma vez cozinhados, os alimentos descongelados podem ser congelados novamente.
- Não congele garrafas com líquido.

## ALIMENTOS CONGELADOS: CONSELHOS PARA QUANDO VAI ÀS COMPRAS

Quando adquirir alimentos congelados:

- Certifique-se de que a embalagem não está danificada (alimentos congelados em embalagens danificadas podem estar deteriorados). Se uma embalagem estiver inchada ou mostrar sinais de humidade, significa que não foi conservada nas melhores condições e pode ter sofrido um início de descongelação.
- Quando fizer compras, deixe para o fim os alimentos congelados e transporte-os num saco para congelados com isolamento térmico.
- Quando chegar a casa, coloque de imediato os alimentos congelados no congelador.
- Se os alimentos descongelaram, mesmo que parcialmente, não os torne a congelar. Consuma num prazo de 24 horas.
- Evite, ou reduza ao mínimo as variações de temperatura. Respeite a data de validade impressa na embalagem.
- Siga sempre as instruções de armazenamento impressas na embalagem.

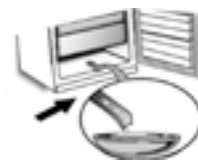
## TEMPO DE ARMAZENAMENTO RECOMENDADO PARA ALIMENTOS CONGELADOS

Produto	Período de armazenamento
Manteiga ou margarina	6 meses
Queijo	3 meses
<b>Peixe</b>	2/3 meses
Marisco	1 mês
Fruta (exceto citrinos)	8-12 meses
Gelado ou sorvetes	2/3 meses
<b>Carne</b>	
Fiambre/salsichas	2 meses
Assados (vaca/porco/borrego)	8/12 meses
Bifes ou costeletas (vaca/borrego/porco)	4 meses
Leite, líquidos frescos	1-3 meses
Aves (frango/peru)	5- 7 meses
Vegetais	8-12 meses

## DESCONGELAR O COMPARTIMENTO DE CONGELAÇÃO

O congelador deve ser descongelado uma ou duas vezes por ano ou quando existir uma camada excessiva de gelo (3 mm de espessura). A formação de gelo é normal. A quantidade e a rapidez da acumulação de gelo depende das condições ambientais e da frequência de abertura da porta. Para descongelar o aparelho, desligue-o e retire todos os alimentos. Deixe a porta do congelador aberta para permitir a descongelação.

Para aparelhos iguais aos da figura, basta retirar o escoamento da água de descongelação e colocar um recipiente por baixo. Quando a operação estiver concluída, volte a colocar o escoamento da água de descongelação. Limpe o interior do congelador. Enxague e seque bem. Volte a ligar o aparelho e introduza os alimentos.



## SONS FUNCIONAIS

Os sons provenientes dos aparelhos são normais pois existem várias ventoinhas e motores para regular o desempenho, que se ligam e desligam automaticamente.

### ALGUNS DOS SONS DE FUNCIONAMENTO PODEM SER DIMINUÍDOS SE:

- Nivelando o aparelho e instalando-o sobre uma superfície plana.
- Separar e evitar o contacto entre o aparelho e a mobília.
- Verificar se os componentes internos estão bem posicionados.
- Verificar se as garrafas e recipientes não estão em contacto entre si.

### ALGUNS DOS SONS DE FUNCIONAMENTO QUE PODERÁ OUVIR

1. Um som sibilante quando liga o aparelho pela primeira vez ou após uma longa paragem.



2. Um som gorgolejante resultante da entrada do líquido refrigerante na tubagem.



3. Um som tipo "BRRR" resultante do funcionamento do compressor.



4. Um zumbido quando a válvula da água ou a ventoinha começam a funcionar.



5. Um som de rachar quando o compressor arranca.



6. Um som tipo "clique" resultante do termóstato a ajustar a frequência de funcionamento do compressor.



## RECOMENDAÇÃO EM CASO DE NÃO UTILIZAÇÃO DO APARELHO

### EM CASO DE NÃO UTILIZAÇÃO DO APARELHO

Desligue o aparelho da tomada, despeje-o, descongele-o (se necessário) e limpe-o.

Mantenha as portas ligeiramente abertas para que o ar circule no interior dos compartimentos. Ao fazer isto, evita a formação de bolor e maus odores.

### EM CASO DE INTERRUPTÃO NO ABASTECIMENTO DE CORRENTE

Mantenha as portas fechadas para que os alimentos se mantenham frios o máximo de tempo possível. Não torne a congelar alimentos que já tenha sido parcialmente descongelados. Se a falha de corrente for prolongada, poderá ser também ativado o alarme "black out" (em aparelhos com componente eletrónica).

## LIMPEZA E MANUTENÇÃO

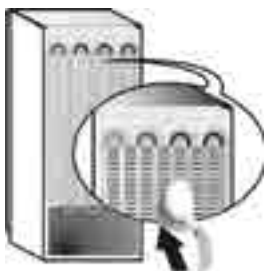
**Antes de efetuar qualquer operação de limpeza ou manutenção, retire a ficha da tomada ou desligue a corrente elétrica.**

**Nunca utilize abrasivos. Nunca limpe as peças do congelador com líquidos inflamáveis.**

**Não utilize aparelhos de limpeza a vapor.**

**Os botões e o visor do painel de controlo não devem ser limpos com álcool ou substâncias derivadas do álcool, mas apenas com um pano seco.**

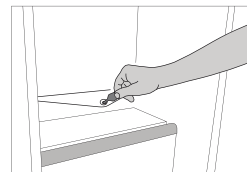
- Limpe periodicamente o aparelho com um pano e uma solução de água e detergente neutro especificamente para interior de frigoríficos.
- Limpe o exterior do aparelho e o vedante da porta com um pano húmido e seque com um pano macio.
- O condensador situado na parte de trás do aparelho deve ser limpo regularmente usando um aspirador.



### Atenção:

- Os botões e o visor do painel de controlo não devem ser limpos com álcool ou substâncias derivadas do álcool, mas apenas com um pano seco.
- Os tubos do sistema de refrigeração encontram-se perto da bandeja de descongelação e podem ficar quentes. Limpe-os periodicamente com um aspirador.

Para assegurar um fluxo constante e correto da água proveniente da descongelação, limpe regularmente o interior do dreno que se encontra na parede de trás do compartimento frigorífico, perto da gaveta de frutas e vegetais, usando o utensílio fornecido.



## RESOLUÇÃO DE PROBLEMAS

O que fazer em caso de...	Razões possíveis	Soluções
O aparelho não está a funcionar.	Pode existir um problema na fonte de alimentação do aparelho.	<ul style="list-style-type: none"> <li>Verifique se o cabo de alimentação está ligado a uma tomada com energia e com a voltagem correta.</li> <li>Verifique os dispositivos de proteção e fusíveis da rede elétrica da sua casa</li> </ul>
Existe água na bandeja de descongelação.	Isto é normal com tempo quente e húmido. A bandeja até pode estar meia cheia.	<ul style="list-style-type: none"> <li>Certifique-se de que o aparelho está nivelado para que a água não saia para fora.</li> </ul>
Os bordos do armário do aparelho em contacto com a junta da porta estão quentes.	Isto não é um defeito. Isto é normal com tempo quente e quando o compressor está a funcionar.	
A iluminação não funciona.	<p>Pode ser necessário substituir a lâmpada.</p> <p>O aparelho pode estar no modo On/Stand-by (em espera).</p>	<ul style="list-style-type: none"> <li>Certifique-se de que os dispositivos de proteção e fusíveis da rede elétrica da sua casa funcionam corretamente.</li> <li>Certifique-se de que o cabo de alimentação está ligado a uma tomada com energia e com a voltagem correta</li> <li>Caso os LEDs estejam fundidos, o utilizador deve contactar o Serviço para realizar a troca pelo mesmo tipo que apenas se encontra disponível nos nossos Centros de Assistência Pós-venda ou revendedores autorizados.</li> </ul>
O motor parecer estar a trabalhar há demasiado tempo.	O tempo de funcionamento do motor depende de vários fatores: número de vezes que a porta é aberta, quantidade de alimentos armazenados, temperatura ambiente, definição dos controlos da temperatura.	<ul style="list-style-type: none"> <li>Certifique-se de que os controlos do aparelho estão bem regulados.</li> <li>Verifique se foi colocada uma grande quantidade de alimentos no aparelho.</li> <li>Certifique-se de que a porta não é aberta muito frequentemente.</li> <li>Verifique se a porta fecha devidamente.</li> </ul>
A temperatura do aparelho é muito elevada.	Isto pode dever-se a várias causas (consulte "Soluções").	<ul style="list-style-type: none"> <li>Certifique-se de que o condensador (parte de trás do aparelho) não apresenta pó ou sujidade.</li> <li>Certifique-se de que a porta fecha corretamente.</li> <li>Certifique-se de que as juntas da porta estão instaladas corretamente.</li> <li>Em dias quentes ou se a divisão estiver quente, é natural que o motor funcione mais tempo.</li> <li>Se a porta do aparelho foi deixada aberta durante algum tempo ou se foram armazenadas grandes quantidades de alimentos, o motor funciona durante mais tempo para arrefecer o interior do aparelho.</li> </ul>
As portas não se fecham ou não se abrem corretamente.	Isto pode dever-se a várias causas (consulte "Soluções").	<ul style="list-style-type: none"> <li>Verifique se as embalagens dos alimentos estão a bloquear a porta.</li> <li>Verifique se as peças internas ou a peça de fazer gelo automática não estão fora da sua posição.</li> <li>Verifique se os selantes da porta não estão sujos nem pegajentos.</li> <li>Verifique se o aparelho está nivelado.</li> </ul>

## SERVIÇO DE PÓS-VENDA

### ANTES DE CONTACTAR O SERVIÇO PÓS-VENDA

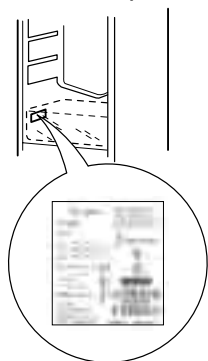
1. Tente solucionar o problema sozinho com a ajuda das sugestões fornecidas no **GUIA DE RESOLUÇÃO DE PROBLEMAS**.
2. Desligue e volte a ligar o aparelho para verificar se o problema ficou resolvido.

### SE O PROBLEMA PERSISTIR APÓS ESSAS VERIFICAÇÕES, CONTACTE O SERVIÇO PÓS-VENDA MAIS PRÓXIMO

Para receber assistência, contacte o número indicado no livrete da garantia ou siga as instruções existentes no website **www.indesit.com**

Quando contactar o nosso Serviço de Pós-venda indique sempre:

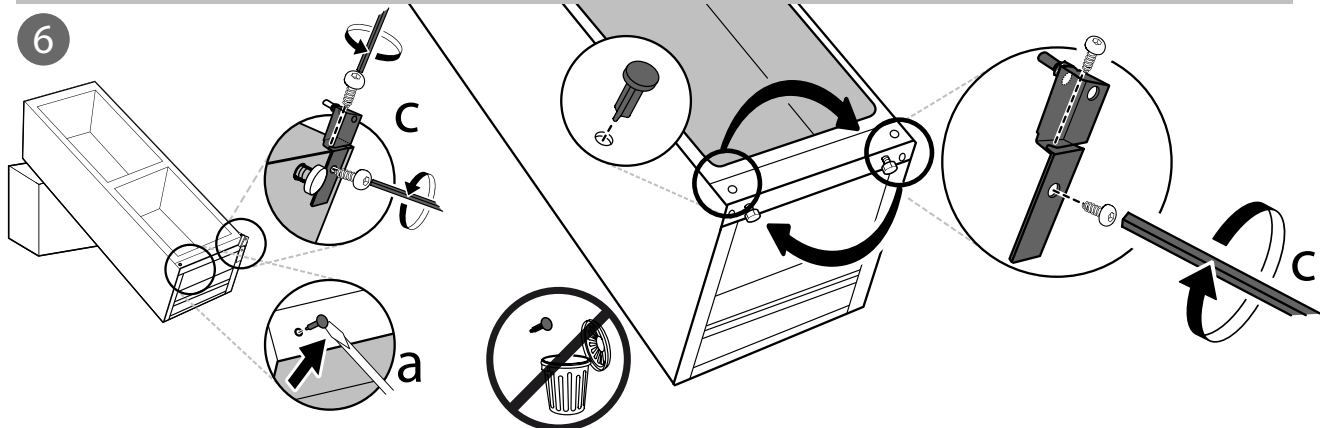
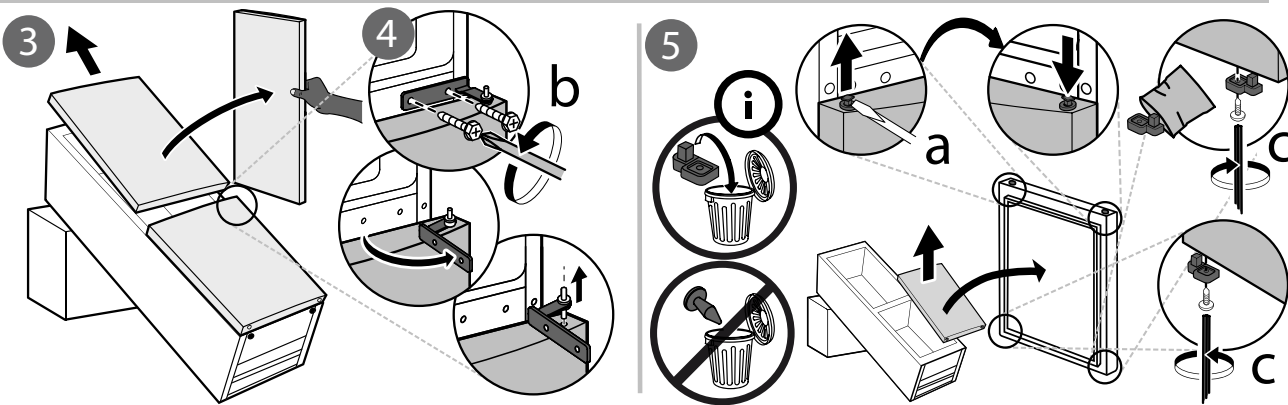
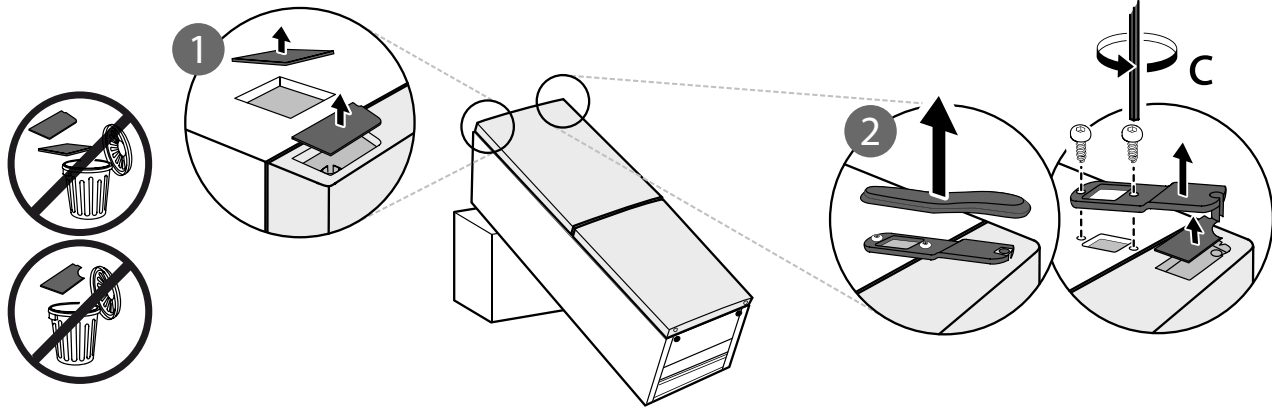
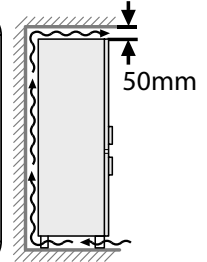
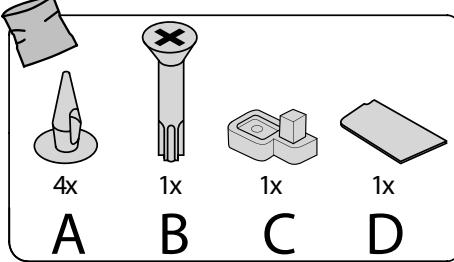
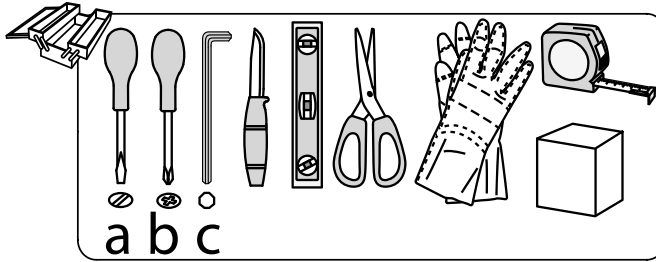
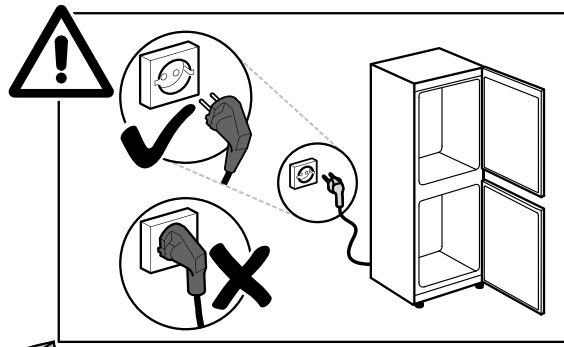
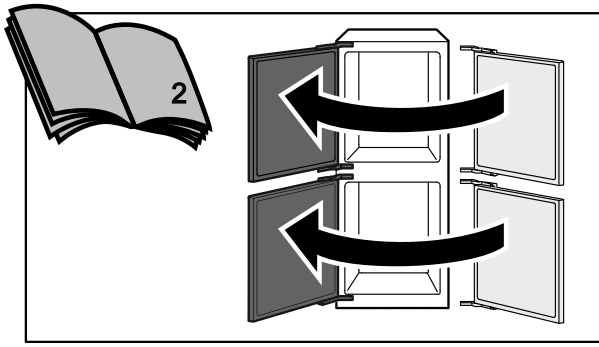
- uma breve descrição da anomalia;
- o tipo e o modelo exato do aparelho;



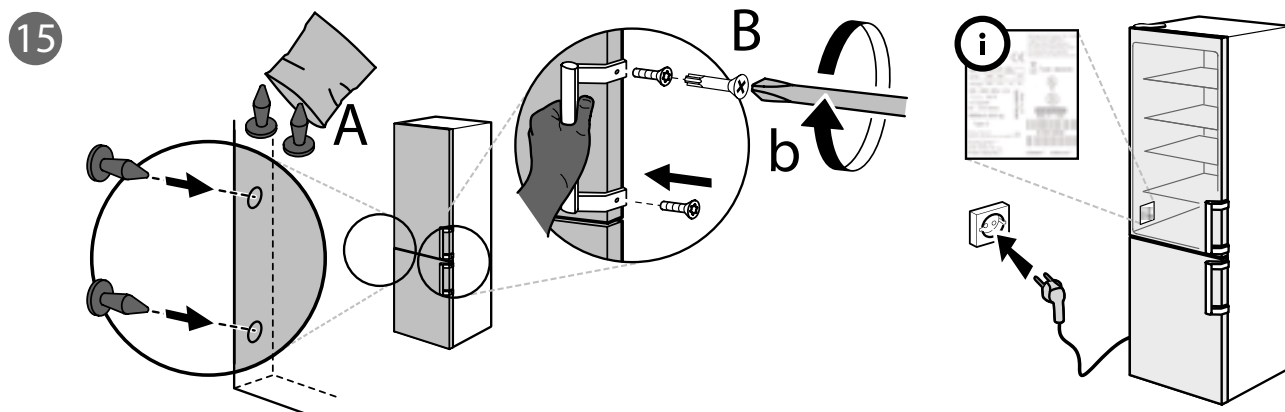
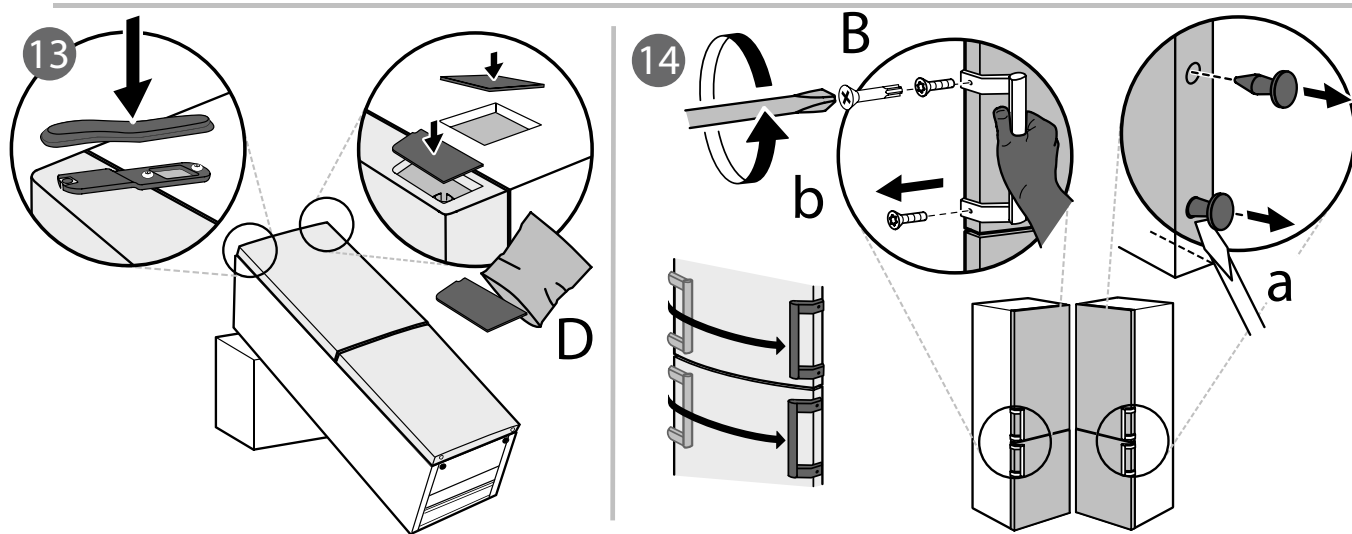
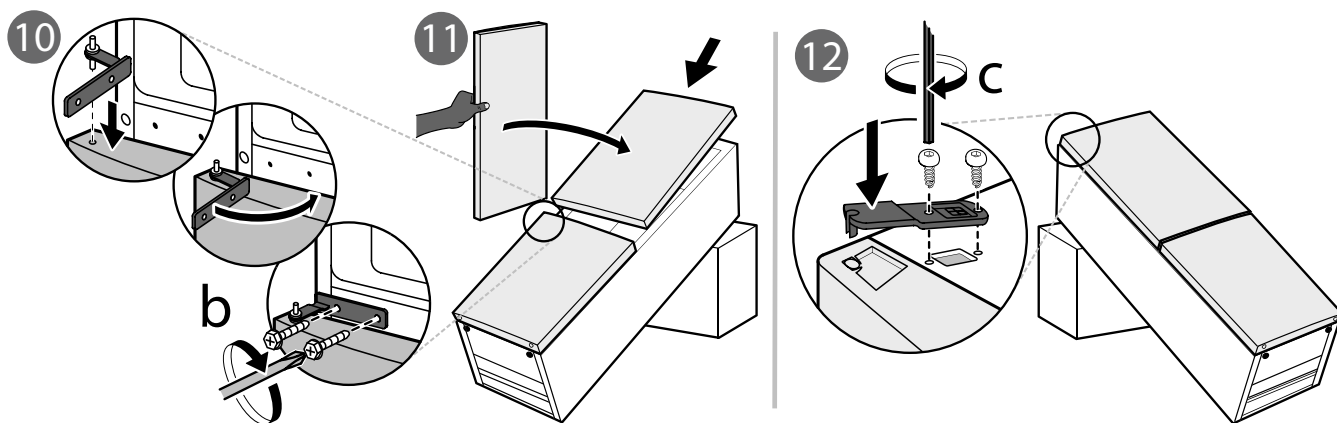
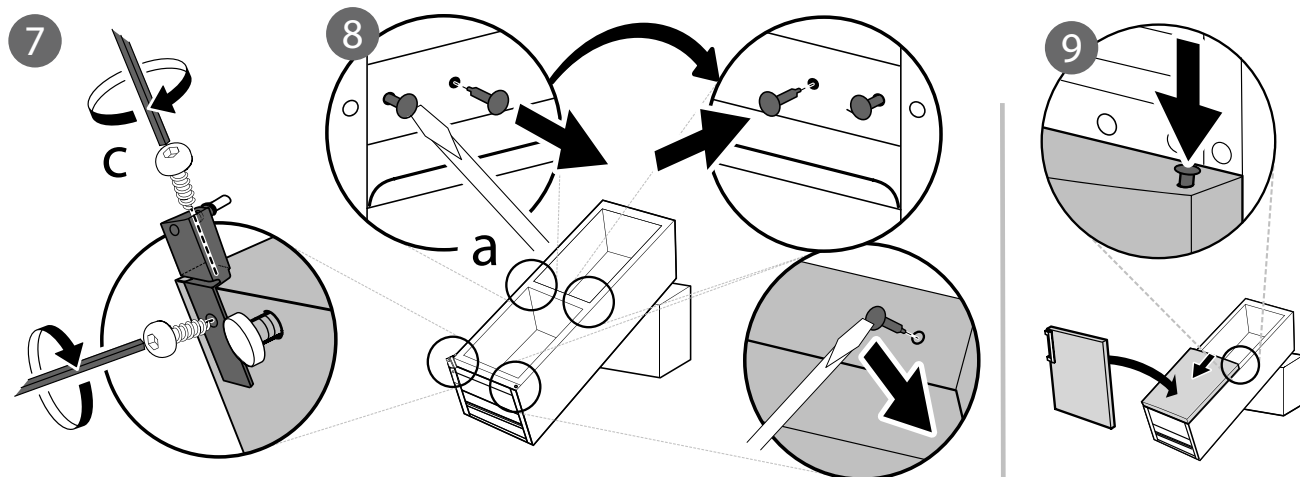
- o número da assistência (número que se encontra após a palavra "Service" na placa de características). O número da assistência também está indicado no livrete da garantia;

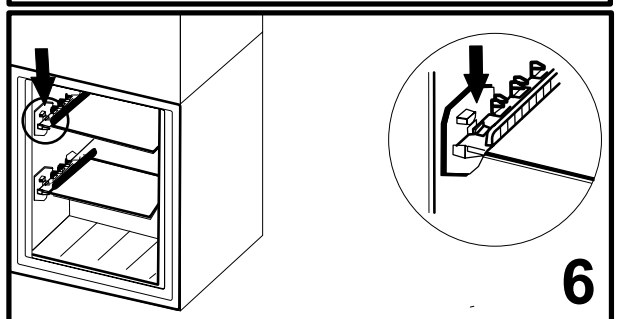
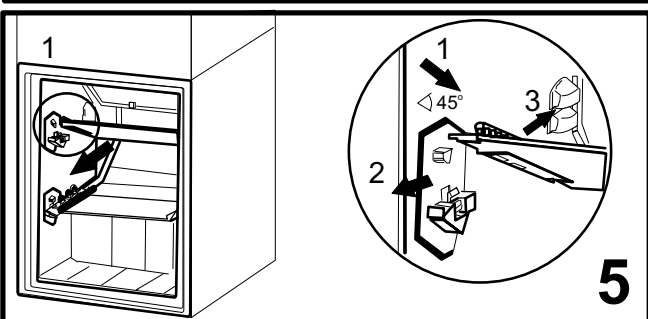
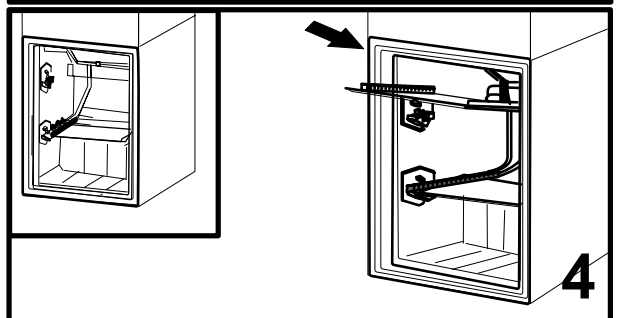
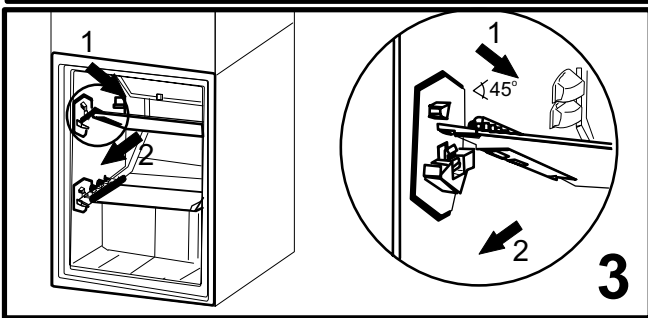
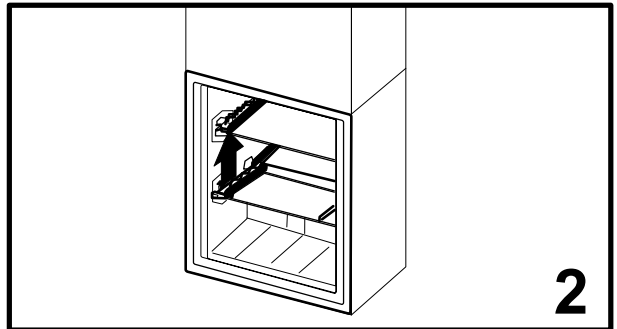
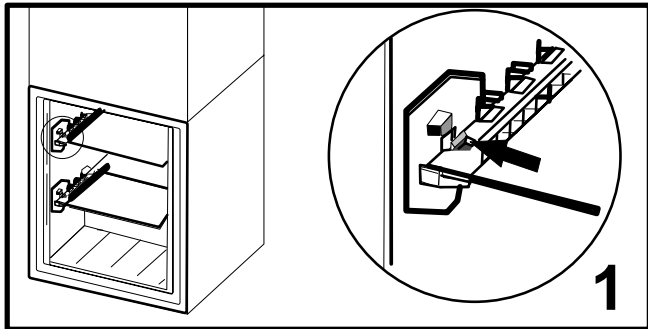
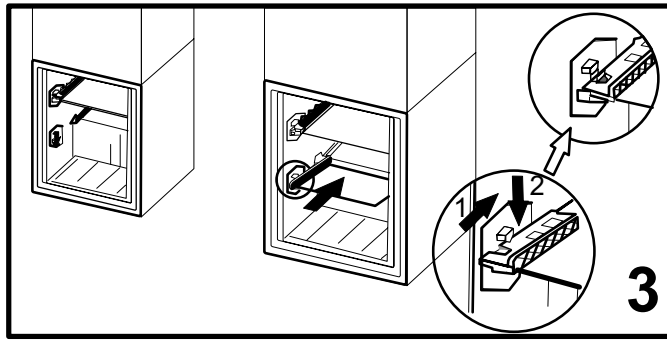
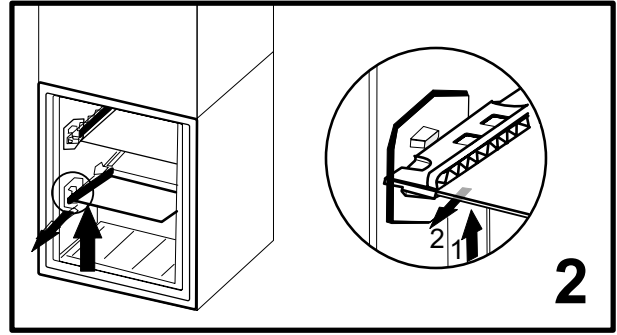
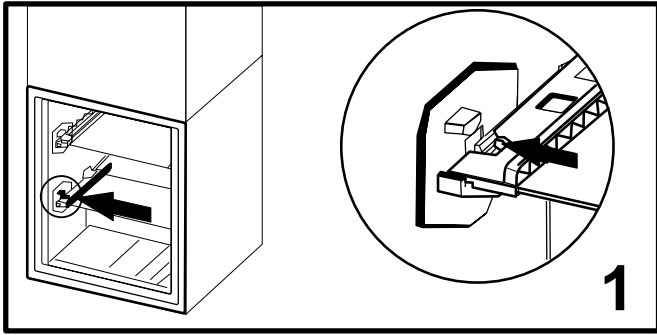
- a sua morada completa;
- o seu número de telefone.

Se for necessário efetuar alguma reparação, contacte um Serviço Pós-Venda autorizado (para garantir a utilização de peças sobresselentes originais e uma reparação correta).









400011089372A