



**KÖSZÖNJÜK, HOGY AZ INDESIT TERMÉKÉT VÁLASZTotta!**  
Ahhoz, hogy átfogóbb támogatásban részesüljön, kérjük, regisztrálja készülékét a [www.indesit.eu/register](http://www.indesit.eu/register) oldalon



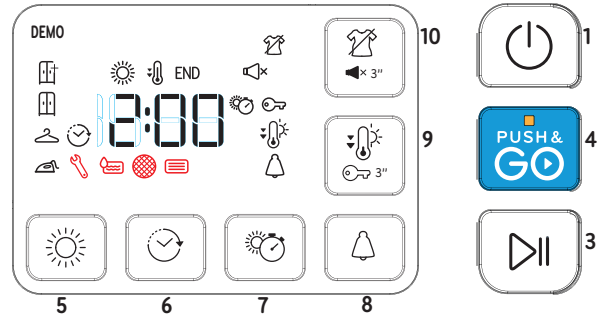
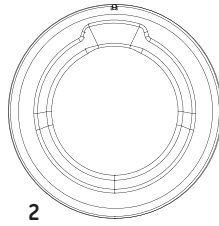
**A készülék használata előtt olvassa el figyelmesen a biztonsági útmutatót!**

## KEZELŐPANEL

- 1 Be-Ki gomb (hosszan történő megnyomásakor: nullázás)
- 2 Programok gomb
- 3 Start/Szünet gomb
- 4 Push & Go

### Opciók gombok\*

- 5 Szárazsági szint
- 6 Késleltetett elindítás
- 7 Szárítás ideje
- 8 Progr. Vége
- 9 Finom szárítás (hosszan történő megnyomásakor: Gombzár)
- 10 Gyűrődésgátló (hosszan történő megnyomásakor: Némitás)



\*Megjegyzés: néhány modellen az ikonok helyett az adatok teljesen ki vannak írva.

## KIJELZÉSEK

**Száritási Szint:** Vasalásszáraz - Vállfaszáraz - Szekrényszáraz - Extra száraz

**A program fázisa:** Szárítás - Hűtés - **END** Program vége

**A tartály ürítéséhez** **Tisztítsa meg az ajtószűrőt** **Tisztítsa meg az alsó szűrőt**

Olvassa el a problémák és elhárításuk szakaszt: **Üzemzavar:** Hívjon Szervizt! **DEMO Demo üzemmód**

## AZ ELSŐ HASZNÁLAT

Ellenőrizze, hogy a víztartály megfelelően van-e behelyezve. Ellenőrizze, hogy a szárítógép hátulján lévő leeresztő tömlő megfelelően van-e rögzítve a szárító víztartályához vagy a szennyvízelvezető rendszerhez. A megfelelő működés érdekében a szárítógép egy olyan szobában kell felszerelni, ahol a hőmérséklettartomány 5 °C és 35 °C között van. A szárítógép használata előtt győződjön meg róla, hogy függőleges helyzetben maradt-e legalább 6 órán át.

## MINDENNAPI HASZNÁLAT

**A készülék KIVÁLÓ működéséhez szükséges műveletek:**  
**- ne felejtse el az egyes szárítási ciklusok után kiüríteni a víztartályt.**

**- ne felejtse el az egyes szárítási ciklusok után megtisztítani a szűrőket.**

Lásd a Kezelés és karbantartás c. részt.

1. Csatlakoztassa a szárítót az elektromos aljzatba.
2. Nyissa ki az ajtót és rakja be a ruhákat; mindig olvassa el a ruhák címkéjén található utasításokat, illetve a programokra vonatkozó részben a maximális terhelést. Üritse ki a zsebeket! Ügyeljen arra, hogy a ruhák ne akadjanak el az ajtó és/vagy az ajtó szűrője között. Ne rakjon be olyan darabokat, amelyekből még csepeg a víz. Ne szárítson nagy, terjedelmes darabokat.
3. Zárja be az ajtót.
4. Nyomja meg a "BE/KI" gombot.
5. Válassza ki a betöltött ruha típusához legmegfelelőbb programot.
6. Válassza ki az opciókat, ha szükséges.
7. Nyomja meg a "Start/Szünet" gombot a szárítás megkezdéséhez.
8. A szárítóprogram végén egy hangjelzés szólal meg. A ciklus végén a vezérlőpanelen egy visszajelző világít. Azonnal vegye ki a ruhákat a gépből, hogy megakadályozza a gyűrődések kialakulását.
9. Kapcsolja ki a gépet a "BE/KI" gombot megnyomásával, nyissa ki az ajtót és vegye ki a ruhákat. Ha a gépet manuálisan nem kapcsolja ki, a ciklus befejezését követően a gép kb. negyed óra elteltével automatikusan kikapcsol, hogy energiát takarítson meg. Ne feledje, hogy az egyedi programok/opciók összhangban vannak a "Gyűrődésgátló" programmal. Ez azt jelenti, hogy ciklus befejezését követően a dob még néhány órán keresztül rendszeres időközönként fordul egyet, hogy megakadályozza a gyűrődések kialakulását. Áramszünet esetén a ciklus újraindításához meg kell nyomni a "Start/Szünet" gombot.

## PUSH & GO

Ezzel a funkcióval a gép bekapcsolása után újraindíthat egy programot, gomb és/vagy kar megnyomása nélkül (a Push & Go program különben ki van kapcsolva).

**Mindennapi használatnál mindig kövesse az 1., 2. és 3. pontokat.**

A Push & Go program elindításához tartsa lenyomva a gombot. A bekapcsolt jelzőfény azt jelzi, hogy a programot elindította. Ideális pamut és szintetikus anyagból készült ruhákhoz. Max töltőszúly 4 kg. (Program időtartama 120 perc).

Ha a program működése közben, a program újraindításához kinyitja az ajtót, akkor zárja be az ajtót és nyomja meg a START/Szünet gombot. Ezzel a programmal nem állíthat be más opciókat.

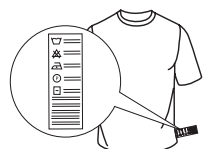
## AJTÓNYITÁS A PROGRAM KÖZBEN

A ciklus közben is ellenőrizhetők a ruhák, és a már megszáradt darabok eltávolíthatók, miközben a gép tovább dolgozik a többi darabbal. Az ajtó bezárást követően nyomja meg a "Start/Szünet" gombot, hogy folytathassa a programot. A ciklus befejezéséig tartsa zárva az ajtót, hogy időt és energiát takaríthasson meg.

## KEZELÉSI CÍMKÉK

Ellenőrizze a ruhadarabok címkéit, különösen akkor, ha ez az első alkalom, hogy a szárítógépben kívánja őket szárítani. Az alábbiakban a leggyakoribb szimbólumok vannak felsorolva:

- Szárítógépben szárítható.
- Szárítógépben nem szárítható.
- Magas hőmérsékleten való szárítás.
- Alacsony hőmérsékleten való szárítás.



## PROGRAMOK

Ezeknek a programoknak az időtartama a terhelés mértékétől, a mosógépben használt centrifuga sebességétől és a többi kiválasztott opciótól függ.

**A programidőt jelző modellekben a kezelőpanel jelenik meg.** A fennmaradó idő állandóan ellenőrzés alatt van a szárító program alatt a legjobb becsült idő megjelenítéséhez. Használható opció - Ha az automatikus ciklusok töltetei konzisztensen nedvesebbek vagy szárazabbak mint szeretné, növelje vagy csökkentse a Szárazság szintjét az adott opcióval.

**Eco** **Max töltő súly\***  
Normál pamutprogram normál nedvességtartalmú pamut ruhanemű szárításához. Energiafogyasztás szempontjából ez a leghatékonyabb program a pamut ruhanemű szárításához. Az energiacímken szereplő értékek erre a programra vonatkoznak.

**MEGJEGYZÉS:** Az optimális energiahatékonyság érdekében ez a ciklus alapértelmezés szerint a „Szekrényszáraz” szintre van beállítva. A magasabb szárítás érdekében javasoljuk a Pamut ciklus használatát.

**Pamut** **Max töltő súly\***  
Mindenfajta pamut szárítására alkalmas program, mely után a ruhák elpakolhatók.

**Vegyes** **kg 4**  
Ez a program ideális a pamut és szintetikus ruhák közös szárítására.

**Műszál** **kg 4**  
Műszál anyagokból készült ruhanemű szárításához.

**Mini Műszál** **kg 2**  
Kevés ruhamennyiség gazdaságos szárítása.

**Kímélőprogram** **kg 2**  
Kímélő szárítást igénylő, kényes ruhanemű szárításához.

**Gyapjú** **kg 1**  
Gyapjú ruhák szárításához. Szárítás előtt fordítsa ki a ruhákat. Hagyja a ruhákat természetesen száradni, ha a szélük még nedves.

**Frissítő**  
Rövid program, amely a szövetek felfrissítésére való, a szöveten átfúj friss levegőnek köszönhetően. Még nedves ruhákat ne használjon. Bármilyen mennyiséggel jól működik, de kisebb mennyiségeken hatékonyabb. A program körülbelül 20 percig tart.

**Ing** **kg 3**  
Ez a program pamut vagy kevert pamut/szintetikus ruhákhoz való.

**Paplan**  
Nagy méretű ruhák szárításához, mint pl. egy egész paplan.

**Baba** **kg 2**  
Bébi és kíméletlen kifejezetten újszülöttek ruházatának (pamut és zsenília) és kíméletlen anyagok szárítására tanulmányozott program. Ne szárítson műanyagborítású árucikkeket.

**Sportruha** **kg 4**  
Szintetikus anyagból vagy pamutból készült sportruházat szárításához.

**Speciális Program Cipőkhöz 1 pár cipő**  
Ez a program sportcipők szárítására való. A cipők legyenek kimosva és centrifugázva legalább 400 fordulaton. Használja a cipőkhöz használható rácsot. Csak szintetikus vagy vászoncipőket szárítson.

**Vasalás Könnyítés**  
Ez a ciklus fellazítja a szálakat, így megkönnyíti a vasalást és a hajtogatást. Megfelelő kisebb mennyiségű nedves vagy száraz, pamutból, illetve pamutkeverékből készült ruhához. Ne használja nedves ruhadarabokkal.

**Expressz 45'** **kg 1**  
Egy rövid program, amely ideális a nagy sebességen, mosógépben centrifugázott ruhák szárítására, mint például a munkanapokon használt ingek.

**\*MAX TÖLTŐSÚLY 8 Kg (Száraz töltet)**

## OPCIÓK

Ezek a gombok lehetővé teszik a kiválasztott program igény szerinti testre szabását. Nem minden opció érhető el minden programhoz. Előfordulhat, hogy egyes opciók nem kompatibilisek a korábban már beállított lehetőségekkel; ha mégis kiválasztja, egy figyelmeztető hangjelzés szólal meg és/vagy a visszajelző lámpák villognak. Ha az adott opció elérhető, az opcióhoz tartozó visszajelző lámpa tovább világít. A program megőrizhet korábbi szárítási ciklusok során kiválasztott opciókat.

**Szárazsági szint**  
a vonatkozó gombot nyomja meg többször, a ruhán a különböző nedvességi szint eléréséhez. Egy kijelzés mutatja, hogy melyik szintet választotta ki.

**Vasalásszáraz:** nagyon kényes ruhák szárítása. A ruhadarabok sokkal könnyebben vasalhatók közvetlenül a szárítási ciklust követően.

**Vállfeszár:** érzékeny ruhákhoz; felakaszthatók.

**Szekrényszáraz:** a ruhákat összehajthatja és berakhatja a szekrénybe.

**Extra száraz:** ezeket a ruhákat a program végén hordhatja is.

**Szárítás ideje**  
Ezzel az opcióval kiválaszthatja a szárítás idejét. Nyomja meg többször a vonatkozó gombot, hogy beállíthassa a szárítás kívánt idejét. A vezérlőpanel egyik kijelzése jelzi azt az időt, amelyet szeretne kiválasztani.

**Késleltetett elindítás**  
Ezzel az opcióval késést állíthat be a program kezdetéhez képest. Többször nyomja meg a vonatkozó gombot, amíg eléri a kívánt késleltetett bekapcsolási időt. Miután kiválasztotta a maximális időt, a gomb további nyomásával visszaállítja az opciót. A vezérlőpanel egyik kijelzése jelzi azt az időt, amelyet szeretne kiválasztani. Miután megnyomta a start/szünet gombot: a gép jelzi a ciklus elindításáig fennmaradó időt. Ajtónyitáskor, vagy bezáráskor nyomja meg a Start/Szünet gombot.

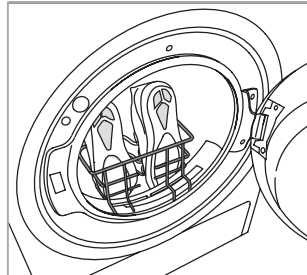
**Némítás**  
Ezzel az opcióval kikapcsolhatja a vezérlőpanel akusztikus jelzéseit. A hibás működés riasztásai aktívak maradnak.  
• az opcióhoz tartsa lenyomva a gombot, amíg a hozzátartozó kijelzés bekapcsol.  
• az opció kikapcsolásához tartsa lenyomva a gombot, amíg a hozzátartozó kijelzés kikapcsol.

**Progr. Vége**  
Ezzel az opcióval a program végén akusztikus jelzést hallhat. Akkor kapcsolja be, ha nem biztos benne, hogy a program végén hallja a normális hangot. Ha kiválasztja ezt az opciót, akkor az előzőleg elmentett szárítás a memóriában marad.

**Gombzár**  
Ezzel az opcióval a gép összes vezérlését lezárja, kivéve a "Be/Ki" gombot. Bekapcsolt gépnél:  
• az opció bekapcsolásához tartsa lenyomva a gombot, amíg a gép jelzi, hogy az opció be van kapcsolva.  
• az opció kikapcsolásához tartsa lenyomva a gombot, amíg a gép jelzi, hogy az opció ki van kapcsolva.  
Ha az előző szárításban kiválasztja ezt az opciót, akkor a memóriában marad.

**Gyűrődésgátló**  
Ezzel az opcióval a program végén gyűrődésgátló kezelést ad hozzá a forgódob időszakos megforgatásával (maximum 10 órán keresztül). Kifejezetten alkalmas, amikor nincs lehetősége

### A Rácszat Használata



Távolítsa el az ajtónál lévő szűrőt és tegye be a rácszatot. A fűzőket fűzze be a cipőkbe: orrával lefelé, talpával előre. **Ne tegyen ruhákat vagy más cipőt a forgódobba.** Tegye vissza az ajtónál lévő szűrőt a szárítás után.

a szárítás végén azonnal kivenni a ruhákat. Ha ezt az opciót a késleltetett indítással együtt használja, akkor a gyűrődésmentes kezelést is hozzáadja a késleltetett indítás után. Ha kiválasztja ezt az opciót, akkor az előzőleg elmentett szárítás a memóriában marad.

### Finom szárítás

Az alacsonyabb szárítási hőmérséklet révén lehetővé teszi a ruhák kíméletesebb kezelését.

## KEZELÉS ÉS KARBANTARTÁS

**FIGYELMEZTETÉS: a tisztítás és karbantartás során húzza ki a szárítógépet.**

**A A vízgyűjtő tartályt minden program után ürítse ki (lásd az A ábrát).**

Húzza ki a szárító tartóját és ürítse ki egy mosdókagylóba vagy másik megfelelő ürítőbe, majd tegye helyre. Ne használja a szárítót, mielőtt a tálcát nem tette helyre.

**Az ajtónál lévő szűrő tisztítása minden ciklus után (lásd a B ábrát).**

Húzza ki a szűrőt és tisztítsa meg a szűrőfelületen maradt esetleges szőszmaradványoktól folyóvíz alatt elmosva vagy porszívóval leszívva. Az optimális teljesítmény érdekében szárítsa ki a szűrőket, mielőtt visszateszi őket a helyükre. **Ne használja a szárítót, mielőtt a szűrőt nem tette helyre.**

Az ajtónál lévő szűrő eltávolítása:

1. Nyissa ki az ajtót és távolítsa el a szűrőt felfelé.
2. Nyissa ki a szűrőt és tisztítsa meg minden részét a szőszöktől. Tegye helyre; ellenőrizze, hogy a szűrő teljesen be legyen dugva a szárító tömitése mellett.

**Az alsó szűrő tisztítása a mindenkorij kijelzés bekapcsolása után (lásd a C ábrát).**

Húzza ki a szűrőt és tisztítsa meg a szűrőfelületen maradt esetleges szőszmaradványoktól folyóvíz alatt elmosva vagy porszívóval leszívva. Mindenesetre ezt a szűrőt minden használat után tisztítsa meg, hogy a szárítás teljesítménye jobb legyen. **Ne használja a szárítót, mielőtt a szűrőt nem tette helyre.**

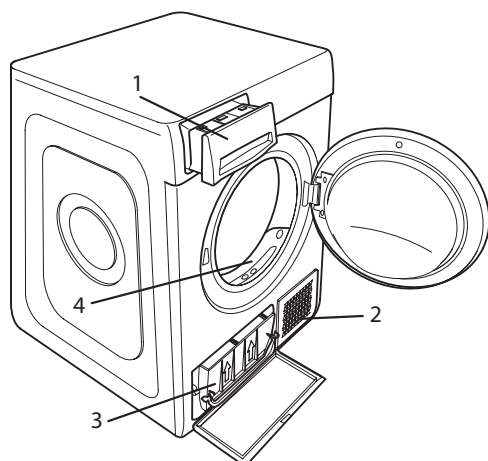
Az alsó szűrő eltávolítása:

1. Nyissa ki az alsó ajtót.
2. Fogja meg a kilincset és húzza ki az alsó szűrőt.
3. Nyissa ki a szűrő hátsó falát és távolítsa el az esetleges szőszmaradványokat a háló belső felületéről.
4. Tisztítsa meg az alsó szűrő kamrát, ne érjen a pengéhez.
5. Zárja be az alsó szűrő hátsó falát és tegye vissza. Közben ellenőrizze, hogy tökéletesen a helyén van.
6. Engedje le a szűrőkart és zárja be az alsó ajtót.
7. Ellenőrizze, hogy a légbeszívó rács szabad legyen.

**A szűrők a szárító alapvetően fontos részei. A szárítás**

## A TERMÉK BEMUTATÁSA

1. Tartály
2. Légbeszívó rács
3. Alsó szűrő
4. Ajtónál lévő szűrő



**közben képződött szőszök összegyűjtésében segítenek. Ha a szűrők eldugulnak, akkor a szárítóban lévő levegőáramlat elromlik: a szárítási idő meghosszabbodik, több energiát fogyaszt és a szárító is elromolhat. Ha ezeket a folyamatokat nem végzi el helyesen, akkor a szárító esetleg nem indul el.**

### A szárítógép tisztítása

- A külső fém, műanyag és gumi alkatrészek egy nedves ruhával megtisztíthatók.
- Rendszeres időközönként tisztítsa meg porszívóval a levegő bemeneti rácsát (minden 6 hónapban), hogy eltávolíthassa a szőszöket vagy a felhalmozódott port. Ezen felül távolítsa el minden lerakódást a szűrők területéről, amelyhez rendszeresen használjon porszívót.
- Ne használjon oldószereket vagy súroló hatású szert.

## SZÁLLÍTÁS ÉS MOZGATÁS

Soha ne emelje fel a szárítót úgy, hogy a tetejét fogja.

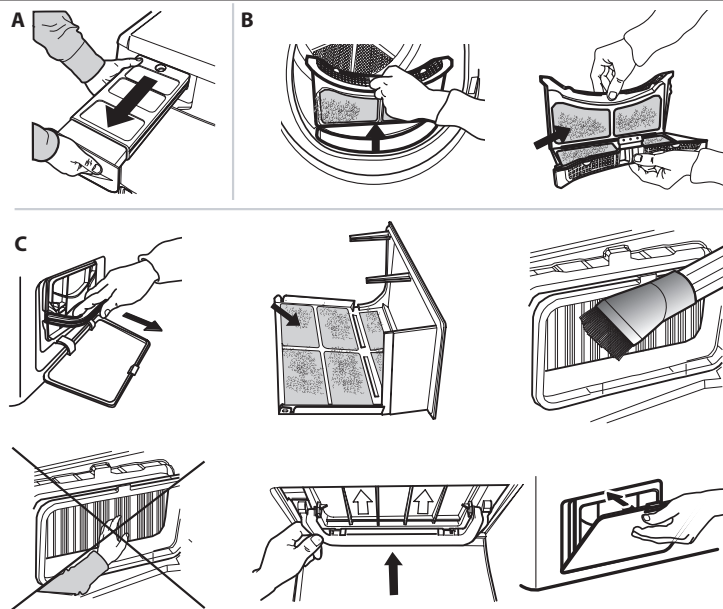
1. Húzza ki a szárító csatlakozódugóját.
2. Távolítsa el az összes vizet a tartályból.
3. Ellenőrizze, hogy a gép ajtaja és a víztartály megfelelően be van-e zárva.
4. Ha a leeresztő tömlő közvetlenül a szennyvízhálózatra csatlakozik, kösse rá a tömlő végét ismét a szárítógép hátuljára (lásd Üzembe helyezési útmutató)

Áramfogyasztás			
Kikapcsolt üzemmód esetén (Po) - Watt			0.42
Bekapcsolva hagyott üzemmód esetén (PI) - Watt			2.00
Programok	Kg	kWh	Perc
Eco* ◁	8	1.85	194
Eco ◁	4	1.14	135
Műszál	4	0.73	95

\* Referenciaprogram az energia-adatokhoz; ez a program általános nedves pamut ruhaneműk szárítására alkalmas, és erre a célra az energiafogyasztás szempontjából a leghatékonyabb. (Normál/kezdő alapbeállítás).

### Hőszivattyú rendszer

A hőszivattyú rendszerben üvegházgázok vannak, hermetikusan elzárt egységben. Ez az elzárt egység 0.18 kg R134a gázt tartalmaz. GWP = 1430 (1 t CO<sub>2</sub>).



Hibás működés esetén először keresse fel az ügyfélszolgálatot, ellenőrizze az alábbi táblázatot. Az üzemzavarok gyakran egyszerűek és néhány perc alatt elháríthatók.

Meghibásodás	Lehetséges ok	Megoldás
A szárító nem kapcsol be.	A dugót nem dugta be a csatlakozóaljzatba.	Dugja be a dugót az aljzatba.
	A csatlakozóaljzat hibás.	Próbáljon meg másik készüléket csatlakoztatni az aljzathoz. Ne használjon csatlakozó elektromos berendezéseket adapterként vagy hosszabbítóként.
	Az elektromos áram megszűnt.	Várjon, amíg helyreáll az áramellátást, majd kapcsolja fel a biztosítékot, ha szükséges.
A szárítógép nem indul be.	Az ajtó nincs megfelelően bezárva.	Zárja be az ajtót.
	Késleltetést állított be a program elindításához.	Ilyen funkcióval felszerelt gépeknél: várja meg a beállított késlekedés végét és kapcsolja ki a gépet, majd állítsa vissza. Olvassa el az Opciók szakaszt.
	Nem nyomta meg a Start/Szünet gombot a program elindításához.	Nyomja meg a Start/Szünet gombot.
	Gombzárral felszerelt gépeknél van ilyen opció.	Lásd az Opciók c. részt. Ha a Zárás opció kiválasztásra kerül, oldja fel. A gép kikapcsolása nem oldja fel ezt az opciót.
A ruhák nedvesek a ciklus végén.	Kis terhelés.	Az automatikus program nem érzékelte a kívánt végső nedvességet, a szárító befejezi a programot és leáll. Ha ez megtörténik, egyszerűen válasszon további rövid szárítási időszakot, vagy válassza az extra szárítási opciót, ha van ilyen.
	Nagyobb töltet vagy nehezebb szövet.	A szárazság szintje a kívánt szárazságra módosítható. Az „Extra száraz” opció az azonnal viselni kívánt darabokhoz javasolt.
A szárítás hosszú ideig tart.	Nem végzett megfelelő karbantartást.	Olvassa el a kezelés és karbantartás szakaszt és végezze el a leírt folyamatokat.
	A beállított program, idő és/vagy szárítási szint nem felel meg a szárítóba tett típushoz és ruhamennyiséghez.	Olvassa el a programok és opciók szakaszt, hogy megtalálja a ruhatípusához legmegfelelőbb programot és opciókat.
	A ruhák túl nedvesek.	Hajtson végre gyorsabb centrifugás mosóprogramot, hogy a lehető legtöbb vizet eltávolítsa.
	A szárító túl lehet terhelve.	Olvassa el a programok szakaszt és ellenőrizze minden egyes program maximális ruhamennyiségét.
	Szobahőmérséklet.	A szárítás ideje hosszabb lehet, ha a szoba hőmérséklete a 14–30 °C-os tartományon kívül esik.
A program nem fejeződött be.	Esetleg elment az áram.	Áramszünet esetén a programot a Start/Szünet gombokkal indíthatja újra.

**Bekapcsolt és villogó kijelzések**

<b>Tartály</b>	A tartály tele van.	Ürítse ki a tartályt. Olvassa el a Kezelés és karbantartás szakaszt.
<b>Ajtónál lévő szűrő</b>	A gép működéséhez szükséges levegőáramlás üzemzavar.	Tisztítsa meg az ajtónál lévő szűrőt és ellenőrizze, hogy a légbeszívó rács szabad. Ha ezeket a folyamatokat nem végzi el helyesen, akkor a szárító esetleg sérült. Olvassa el a Kezelés és karbantartás szakaszt.
<b>Alsó szűrő*</b>	Az alsó szűrőt meg kell tisztítani.	Tisztítsa meg az alsó szűrőt. Olvassa el a Kezelés és karbantartás szakaszt.
<b>DEMO</b> A program néhány percig tart.	A szárító DEMO módban van. A DEMO kijelzés be van kapcsolva.	Szüntesse meg a DEMO módot. Az alábbi folyamatokat kell egymás után, szünet nélkül elvégezni. Kapcsolja be, majd kapcsolja ki a gépet. Nyomja meg a Start/Szünet gombot, amíg a hangjelzést nem hallja. Ismét kapcsolja be a gépet. A „DEMO” kijelzés villog, majd kialszik.
A villáskulcs szimbólum üzemzavart jelez.	A gépezékelők üzemzavart észleltek.	Kapcsolja ki a szárítógépet és válassza le az elektromos hálózatról. Gyorsan nyissa ki az ajtót és vegye ki a ruhákat, hogy a hő felszívódhasson. Várjon mintegy 15 percet. Ismét csatlakoztassa a szárítót az elektromos hálózathoz, töltsen fel az elemeket és indítsa újra a szárítóprogramot. <b>Ha a probléma nem szűnik meg, akkor keresse fel az Ügyfélszolgálatot és adja meg a kijelzőn villogó betűket és számokat.</b> <b>Például F3 vagy F2.</b>

\*Megjegyzés: néhány modell öntisztító; nincs bennük alsó szűrő, ekkor olvassa el a kezelés és karbantartás szakaszt.



**A szabályzatok, a szabványos dokumentáció, a tartalékalkatrészek rendelése és a termékkel kapcsolatos további információk az alábbi elérhetőségeken található:**

- Látogasson el a [docs.indesit.eu](http://docs.indesit.eu) and [parts-selfservice.whirlpool.com](http://parts-selfservice.whirlpool.com) weboldalra
- a QR-kód segítségével
- Vagy **vegye fel a kapcsolatot a vevőszolgálattal** (a telefonszámot lásd a garanciafüzetben). Amennyiben a vevőszolgálathoz fordul, kérjük, adja meg a termék adattábláján feltüntetett kódokat.

