



THANK YOU FOR BUYING A WHIRLPOOL PRODUCT
In order to receive a more complete assistance, please register your product on www.whirlpool.eu/register



Before using the appliance carefully read the Safety Instruction.

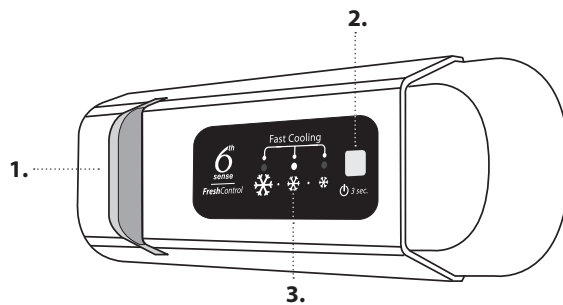
PRODUCT DESCRIPTION

FIRST TIME USE

Wait at least two hours, after the installation, before connecting the appliance to the power supply. Connect the appliance to the power supply it starts the operation automatically. The ideal storage temperatures for the food are preset in the factory.

After turning the appliance on, you must wait for 4-6 hours for the correct storage temperature to be reached for a normally filled appliance. Position the antibacterial anti-odour filter in the fan as demonstrated in the filter packaging (if available). If the audible signal sounds, it means that the temperature alarm has intervened: press the button to switch off the acoustic alarms.

CONTROL PANEL



1. LED Light
2. On/Stand-by
3. Freezer and refrigerator compartment temperature

6th SENSE FRESH CONTROL

The appliance is automatically able to quickly reach the optimal internal preservation temperature. The function enables to control also the humidity of the appliance. In order for it to function correctly, the fan must also be turned on. It is possible to turn the function on/off (see Fan description).

ON/STAND-BY

Press the button for 3 seconds to turn the appliance off. In Stand-by mode the light in the refrigerator compartment does not turn on. Press the button again briefly to reactivate the appliance.

Note: this does not disconnect the appliance from the power supply.

FREEZER AND REFRIGERATOR COMPARTMENT TEMPERATURE

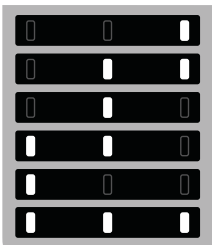
The three LED indicators indicate the refrigerator compartment set temperature.

It is possible to set a different temperature of the appliance with the button.

The following adjustments are possible:

LEDs lit

Set temperature

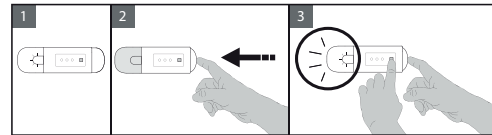


- High (less cold)
- Medium-high
- Medium
- Medium-low
- Low (colder)
- Fast cool



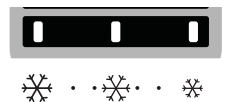
FAN*

The Fan is pre-set to ON. You can turn the Fan on/off by pressing the light button (as shown in figure 2) and at the same time the button as shown in figure 3. The light will flash just once if the Fan is OFF, or it will flash 3 times if the Fan is ON. If the ambient temperature exceeds 27°C, or if drops of water are present on the glass shelves, it is essential that the fan is on to ensure the proper preservation of the food. Deactivation of the fan allows energy consumption to be optimised.



FAST COOL FUNCTION (FAST COOLING)

To quickly cool the refrigerator compartment, or 6 hours before putting a large quantity of food to be frozen in the freezer compartment, turn on the "Fast Cooling" function by repeatedly pressing the button until the 3 icons flash green and then stay constant.



The function automatically turns off after 30 hours and the temperature returns to the previous setting when the function is turned on.

To turn the function off manually, press the button.

Note: avoid a direct contact between the fresh food and the food that is already frozen.

To optimize the freezing speed, the lower drawer can be removed and the food can be placed directly on the bottom of the compartment.

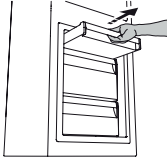
* Available only on certain models

STOP FROST SYSTEM*

The STOP FROST SYSTEM facilitates the defrost procedure for the freezer compartment. The STOP FROST accessory is designed to collect some of the frost that forms in the freezer compartment and it is easy to remove and clean, therefore reducing the time needed to defrost the freezer compartment.

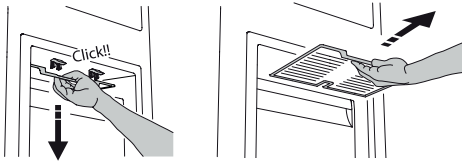
PROCEDURE TO CLEAN THE STOP FROST ACCESSORY

1. Open the freezer compartment door and remove the upper drawer.

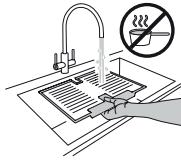


2. Unfasten the STOP FROST accessory and remove it, taking care not to drop it on the glass shelf below.

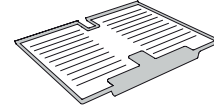
Note: if the accessory is jammed or difficult to remove, do not keep trying to remove it, but proceed with the complete defrost of the freezer compartment.



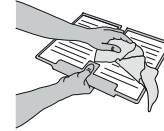
3. Close the door of the freezer compartment.
4. Remove the frost on the accessory by rinsing it under running (not hot) water.



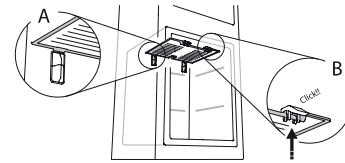
To remove the frost on the STOP FROST accessory follow the cleaning procedure demonstrated below.



5. Let the accessory drip dry and dry the plastic parts with a soft cloth.



6. Reinsert the accessory by placing the back part on the projections shown in figure, then refasten the handle of the accessory to the clasps above.

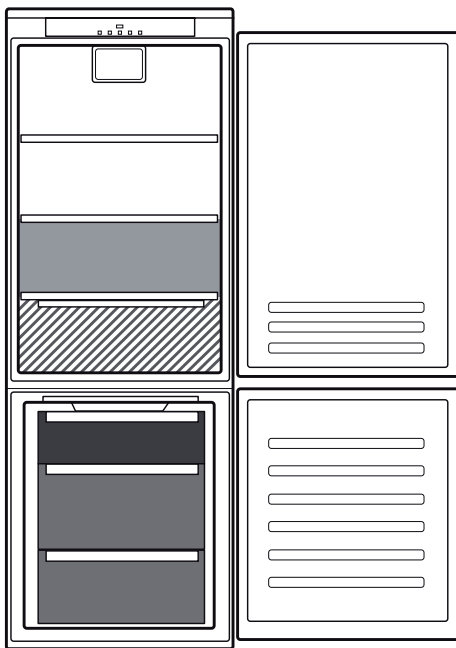


7. Reinsert the upper drawer and close the door of the freezer compartment.

It is possible to clean the STOP FROST accessory on its own without completely defrosting the freezer compartment. Cleaning the STOP FROST accessory regularly helps to reduce the need to completely defrost the freezer compartment.

Note: the product specifications, including volume and energy, are calculated without the STOP FROST accessory.

HOW TO STORE FOOD AND BEVERAGE




Legend

	TEMPERATE ZONE Suggested for storage of tropical fruit, cans, drink, eggs, sauces, pickles, butter, jam
	COOL ZONE Suggested for storage of cheese, milk, daily food, delicatessen, yoghurt
	COOLEST AREA Suggested for storage of cold cuts, desserts, meat and fish
	FRUIT & VEGETABLE DRAWER
	FREEZER DRAWERS
	FREEZING ZONE DRAWER (Max cool zone) Suggested to freeze fresh/cooked food

* Available only on certain models

TROUBLESHOOTING

What to do if...	Possible reasons	Solutions
The control panel is switched off, the appliance does not work.	There may be an appliance power supply problem.	Check that: <ul style="list-style-type: none"> • there is not a power outage; • the plug is properly inserted in the socket and any bipolar power switch is in the correct position (this enables the power supply to the appliance); • the household electrical system protection devices are efficient; • the power cable is not damaged.
	The appliance could be in On/stand by mode.	Turn the appliance on by briefly pressing the  button (see On/Stand-by function).
The inside light does not work.	The light may need to be replaced. Malfunction of a technical component.	Disconnect the appliance from the power supply and contact the Technical Assistance Service if you need a replacement.
The inside light flashes.	Door alarm active. It is activated when the refrigerator compartment door remains open for a prolonged period of time.	To stop the alarm, close the refrigerator door. On reopening the door, check the light works.
The temperature inside the compartments is not low enough.	There could be various causes (see "Solutions").	Check that: <ul style="list-style-type: none"> • the doors close properly; • the appliance is not installed near a heat source; • the set temperature is adequate; • the circulation of air through the vents at the bottom of the appliance is not obstructed (see installation section).
There is water on the bottom of the refrigerator compartment.	The defrost water drain is blocked.	Clean the defrosting water drain (see section "Cleaning and Maintenance").
Excessive amount of frost in the freezer compartment.	The door to the freezer compartment is not closed properly.	Check that there is nothing preventing the door from closing properly. <ul style="list-style-type: none"> • Defrost the freezer compartment. • Make sure the appliance has been correctly installed.
The front edge of the appliance that the door gaskets seal against is hot.	This is not a defect. It prevents condensation from forming.	No solution is necessary.
One or more green symbols are flashing continuously and it is not possible to change the temperature set.	Malfunction alarm. The alarm indicates a fault in a technical component.	Contact Technical Assistance Service.
The temperature of the refrigerator compartment is too cold.	<ul style="list-style-type: none"> • The set temperature is too cold. • A large amount of fresh food may have been placed in the freezer compartment. 	<ul style="list-style-type: none"> • Try to set a less cold temperature. • If fresh food has been placed in the freezer compartment, wait until it has fully frozen. • Turn off the fan (if present) following the procedure described in the paragraph "FAN".



You can download the Safety Instructions, User Manual, Product Fiche and Energy data by:

- Visiting our website docs.whirlpool.eu
- Using QR Code
- Alternatively, **contact our After-sales Service** (See phone number in the warranty booklet). When contacting our After-sales Service, please state the codes provided on your product's identification plate.





MERCI D'AVOIR CHOISI UN PRODUIT WHIRLPOOL

Afin de profiter d'une assistance complète, veuillez enregistrer votre appareil sur www.whirlpool.eu/register



Lire attentivement les instructions avant d'utiliser l'appareil.

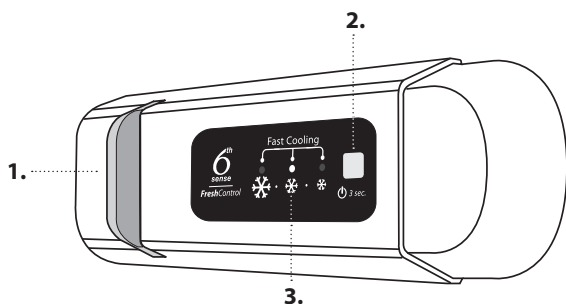
DESCRIPTION DU PRODUIT

PREMIÈRE UTILISATION

Attendre au moins deux heures après l'installation avant de brancher l'appareil à l'alimentation électrique. Brancher le four à l'alimentation électrique démarre le fonctionnement automatiquement. Les températures idéales de stockage des aliments sont pré-réglées en usine.

Après avoir allumé l'appareil, vous devez patienter de 4 à 6 heures pour atteindre la température de conservation appropriée pour un appareil normalement rempli. Selon le modèle, placez le filtre anti-odeurs et antibactérien dans le ventilateur comme illustré sur l'emballage du filtre. Si le signal sonore retentit, cela signifie que l'alarme de température est intervenue : appuyez sur le bouton pour éteindre les alarmes sonores.

PANNEAU DE COMMANDE



- 1. Éclairage à LED
- 2. Marche/Attente
- 3. Température des compartiments réfrigérateur et congélateur

6th SENSE FRESH CONTROL

L'appareil est automatiquement capable d'atteindre rapidement la température de conservation interne optimale. La fonction permet de contrôler également l'humidité de l'appareil. Le ventilateur doit également être activé pour que cette fonction fonctionne correctement. Elle peut être activée/désactivée (voir Description du ventilateur).

ON/STAND-BY (MARCHE/VEILLE)

Appuyez sur la touche pendant 3 secondes pour éteindre l'appareil. En mode veille, le témoin dans le compartiment réfrigérateur ne s'allume pas. Appuyez de nouveau brièvement sur la touche pour réactiver l'appareil.

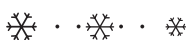
Remarque : Ceci ne coupe pas l'alimentation électrique de l'appareil.

TEMPÉRATURE DES COMPARTIMENTS RÉFRIGÉRATEUR ET CONGÉLATEUR

Les trois voyants à LED indiquent la température programmée du compartiment réfrigérateur. Il est possible de régler une température différente à l'aide de la touche

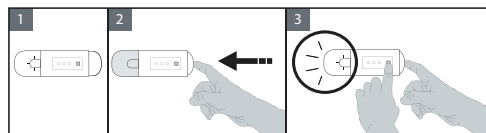
Les réglages suivants sont possibles :

DEL allumées	Température programmée
	Haute (moins froide)
	Moyenne-élevée
	Moyenne
	Moyenne-basse
	Basse (plus froide)
	Fast cool (Refroidissement rapide)



VENTILATEUR*

Le ventilateur est pré-réglé sur Activé. Vous pouvez allumer/éteindre le ventilateur en appuyant sur le bouton lumineux (comme indiqué sur la figure 2) et en même temps sur le bouton comme indiqué sur la figure 3. L'éclairage clignote une seule fois si le ventilateur est désactivé, ou 3 fois s'il est activé. Si la température ambiante excède 27 °C, ou si des gouttes d'eau sont présentes sur les clayettes en verre, le ventilateur doit impérativement être activé afin d'assurer la bonne conservation des aliments. La désactivation du ventilateur permet de réduire la consommation d'énergie.



FONCTION FAST COOL (REFROIDISSEMENT RAPIDE)

Pour refroidir rapidement le compartiment réfrigérateur, ou six heures avant de placer une grande quantité d'aliments à congeler dans le compartiment congélateur, actionnez la fonction « Fast Cooling » en appuyant plusieurs fois sur la touche jusqu'à ce que les 3 icônes clignotent en vert avant de rester vertes.



Cette fonction se désactive automatiquement au bout de 30 heures et la température revient au réglage précédant l'activation de la fonction. Pour désactiver la fonction manuellement, appuyez sur la touche.

Remarque : Éviter un contact direct entre les aliments frais et les aliments qui sont déjà congelés.

Pour optimiser la vitesse de congélation, le tiroir inférieur peut être retiré et les aliments peuvent être placés directement au fond du compartiment.

* Disponible sur certains modèles uniquement

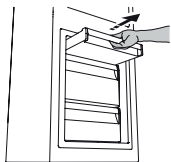
SYSTÈME ANTIGIVRE*

Le SYSTÈME ANTIGIVRE facilite le dégivrage du compartiment congélateur.

L'accessoire ANTIGIVRE est conçu pour recueillir une partie du givre qui se forme dans le compartiment congélateur et il est facile à retirer et nettoyer, et par conséquent réduit le temps nécessaire au dégivrage de l'intérieur du compartiment congélateur.

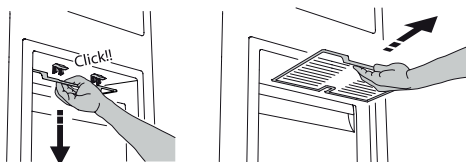
PROCÉDURE DE NETTOYAGE DE L'ACCESSOIRE ANTIGIVRE

1. Ouvrez la porte du compartiment congélateur et retirez le bac supérieur.



2. Débloquer l'accessoire ANTIGIVRE et l'enlever, en veillant à ne pas le faire tomber sur l'étagère en verre située en dessous.

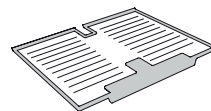
Remarque : si l'accessoire est coincé ou difficile à retirer, ne tentez pas de le retirer, mais continuez avec le dégivrage complet du compartiment congélateur.



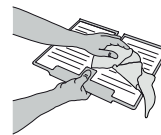
3. Fermez la porte du compartiment congélateur.
4. Retirez le givre sur l'accessoire en le rinçant à l'eau courante (pas chaude).



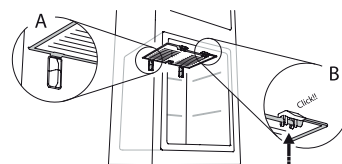
Pour retirer le givre de l'accessoire ANTIGIVRE, suivez la procédure de nettoyage décrite ci-dessous.



5. Laissez l'accessoire s'égoutter et séchez les pièces en plastique avec un chiffon doux.



6. Réinsérez l'accessoire en plaçant la partie arrière sur les projections indiquées sur la figure, puis resserrez la poignée de l'accessoire sur les fermoirs ci-dessus.



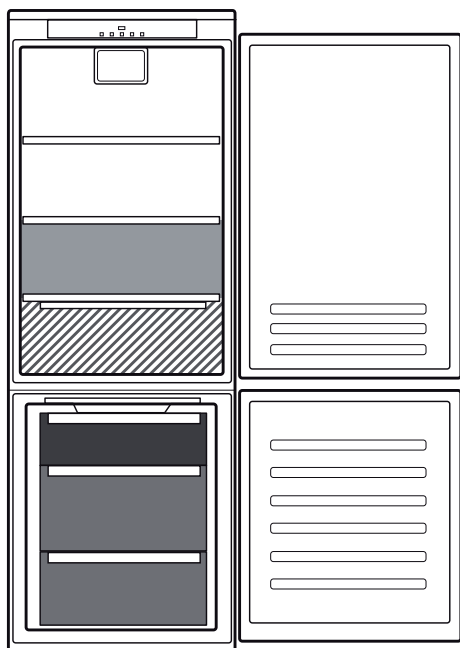
7. Réinsérez le bac supérieur et fermez la porte du compartiment congélateur.

Il est possible de nettoyer l'accessoire ANTIGIVRE avoir à dégivrer le compartiment congélateur au complet.

Nettoyer l'accessoire ANTIGIVRE régulièrement permet de réduire la nécessité de dégivrer le compartiment congélateur au complet.

Remarque : les caractéristiques de l'appareil, incluant le volume et l'énergie, sont calculées sans l'accessoire ANTIGIVRE.

COMMENT CONSERVER LES ALIMENTS ET LES BOISSONS

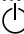


Légende

	ZONE TEMPÉRÉE Recommandée pour la conservation des fruits tropicaux, conserves, boissons, œufs, sauces, marinades, beurre, confiture
	ZONE FROIDE Recommandée pour conserver le fromage, lait, produits laitiers, charcuterie, les yaourts
	ZONE PLUS FROIDE Recommandée pour la conservation des viandes froides, des desserts, du poisson et de la viande
	BAC À FRUITS & LÉGUMES
	BACS DU CONGÉLATEUR
	BAC DE LA ZONE CONGÉLATION (Zone froid max) Conseillé pour congeler des aliments frais/cuit

* Disponible sur certains modèles uniquement

DÉPANNAGE

Que faire si...	Causes possibles	Solutions
Le panneau de commandes est éteint, l'appareil ne fonctionne pas.	Il se peut que l'alimentation de l'appareil présente une anomalie.	Assurez-vous que : <ul style="list-style-type: none"> il n'y a pas de coupure de courant la fiche est bien insérée dans la prise et l'interrupteur bipolaire se trouve bien en position marche (ceci active l'alimentation de l'appareil) ; les dispositifs de protection de l'installation électrique du foyer fonctionnent correctement; le câble d'alimentation n'est pas endommagé.
	L'appareil peut être en mode Marche/Attente.	Mettez l'appareil sous tension en appuyant brièvement sur la touche  (voir Fonction On/Stand-by).
L'éclairage intérieur ne fonctionne pas.	Il peut être nécessaire de remplacer le témoin. Dysfonctionnement d'un composant technique.	Débrancher l'appareil de l'alimentation électrique et contacter le Service d'assistance technique si vous avez besoin d'une ampoule de remplacement.
L'éclairage intérieur clignote.	Alarme de porte active. Elle s'active lorsque la porte du compartiment réfrigérateur reste ouverte pendant une durée prolongée.	Pour arrêter l'alarme, fermez la porte du réfrigérateur. Ouvrez de nouveau la porte pour vérifier que l'éclairage fonctionne.
La température à l'intérieur des compartiments n'est pas assez basse.	Plusieurs causes sont possibles (voir « Solutions »).	Assurez-vous que : <ul style="list-style-type: none"> les portes ferment correctement; que l'appareil n'est pas installé près d'une source de chaleur; la température programmée est adéquate; rien n'obstrue la circulation de l'air par les bouches situées en bas de l'appareil (voir la section sur l'installation).
De l'eau s'accumule au fond du compartiment réfrigérateur.	L'orifice de vidange d'eau de dégivrage est bloqué.	Nettoyer le drain de l'eau de dégivrage (voir la section « Nettoyage et entretien »).
Couche de glace excessive dans le compartiment congélateur.	La porte du compartiment congélateur n'est pas correctement fermée.	Assurez-vous que rien n'empêche la porte de bien fermer. <ul style="list-style-type: none"> Dégivrer le compartiment congélateur. Assurez-vous que l'appareil est bien installé.
Le pourtour frontal de l'appareil contre lequel les joints de porte reposent est chaud.	Ceci est tout à fait normal. Cela empêche la formation de condensation.	Aucune solution n'est requise.
Au moins un symbole vert clignote de façon continue et il est impossible de modifier la température programmée.	Alarme de dysfonctionnement. L'alarme indique le dysfonctionnement d'une composante électrique.	Contactez le Service d'assistance technique.
La température du compartiment réfrigérateur est trop froide.	<ul style="list-style-type: none"> La température programmée est trop froide. Une grande quantité d'aliments frais a été placée dans le compartiment congélateur. 	<ul style="list-style-type: none"> Essayez d'augmenter la température. Si des aliments frais ont été placés dans le compartiment congélateur, attendez qu'ils soient complètement congelés. Éteindre le ventilateur (selon le modèle) à la fin de la procédure décrite dans le paragraphe « VENTILATEUR ».



Vous pouvez télécharger les consignes de sécurité, le manuel de l'utilisateur, la fiche produit et les données énergétiques en :

- Visitant notre site internet docs.whirlpool.eu
- Utilisant le Code QR
- Vous pouvez également **contacter notre service après-vente** (voir numéro de téléphone dans le livret de garantie). Lorsque vous contactez notre Service Après-vente, veuillez indiquer les codes visibles sur la plaque signalétique de l'appareil.



اقرأ جميع التعليمات بعناية قبل استخدام الجهاز.



نشكرك على شرائك أحد منتجات شركة WHIRLPOOL للحصول على مزيد من المساعدة التصنيعية، يرجى تسجيل جهازك على الموقع www.whirlpool.eu/register



وصف المنتج

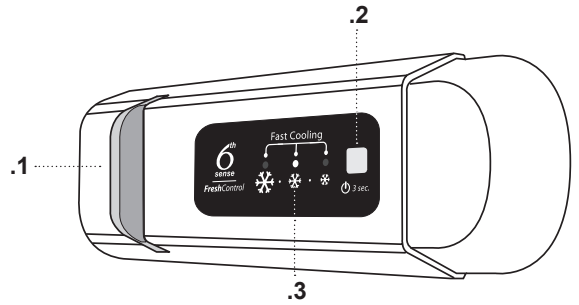
الاستخدام لأول مرة

بعد تشغيل الجهاز، يجب أن تنتظر لمدة تتراوح من 4 إلى 6 دقائق للوصول لدرجة حرارة التخزين الصحيحة لجهاز متوسط الملاء. ركب فلتر منع البكتيريا والروائح الكريهة في المروحة حسب الصورة المبينة على علبة الفلتر (إن وجدت). في حالة صدور الإشارة الصوتية، فهذا يعني تدخل إنذار درجة الحرارة: اضغط على الزر لإيقاف الإنذار الصوتي.

يراعى الانتظار لمدة ساعتين على الأقل بعد التركيب، وقبل توصيل الجهاز بمصدر التيار الكهربائي. قم بتوصيل الجهاز بمصدر التيار الكهربائي، وسيبدأ عمل الجهاز أوتوماتيكياً. يتم ضبط درجات الحرارة المثالية للتخزين في المصنع بشكل مسبق.

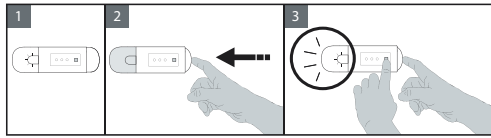
لوحة التحكم

1. نظام إضاءة LED
2. وضع التشغيل/وضع الاستعداد
3. درجة حرارة حيز التبريد وحيز التجميد



مروحة*

يتم ضبط إعداد المروحة على ON (تشغيل) مسبقاً. يمكنك تشغيل / إيقاف المروحة بالضغط على زر الإضاءة (كما هو موضح في الشكل 2) وفي نفس الوقت على الزر كما هو موضح في الشكل 3. سيومض المصباح مرة واحدة إذا كان المروحة على الوضع OFF، أو سيومض 3 مرات إذا كانت المروحة على الوضع ON. عند زيادة درجة الحرارة المحيطة على 27°م أو وجود قطرات الماء في الأرفف الزجاجية، فيجب تشغيل المروحة لضمان حفظ الأطعمة بشكل جيد. يُتيح إيقاف تفعيل المروحة تحسين استهلاك الطاقة.



وظيفة FRESH CONTROL 6TH SENSE

يستطيع الجهاز الوصول تلقائياً وبسرعة إلى درجة حرارة الحفظ الداخلية المثالية. وتتيح هذه الخاصية التحكم في درجة رطوبة الجهاز. ومن أجل أن يعمل بشكل صحيح، يجب تشغيل المروحة أيضاً. ويمكنك تشغيل/إيقاف الخاصية (انظر شرح المروحة).

وضع التشغيل/وضع الاستعداد

اضغط زر لمدة 3 ثوان لإيقاف الجهاز. في وضع الاستعداد لا تعمل الإضاءة الموجودة في حيز التبريد. اضغط مرة أخرى على الزر لإعادة تفعيل الجهاز. ملاحظة: هذه العملية لا تفصل الجهاز عن مصدر الإمداد بالكهرباء.

درجة حرارة حيز التجميد وحيز التبريد

تبين المؤشرات الثلاثة بلمات LED درجة الحرارة المضبوطة بحيز التبريد. يمكنك ضبط درجة حرارة أخرى للجهاز باستخدام الزر .

عمليات الضبط التالية متاحة:

إضاءة لمبات LEDs

ضبط درجة الحرارة	إضاءة لمبات LEDs
مرتفع (أقل برودة)	
متوسط - مرتفع	
متوسط	
متوسط - منخفض	
منخفض (أبرد)	
وظيفة التبريد السريع Fast Cool	



وظيفة التبريد السريع (FAST COOLING)

لتبريد حيز التبريد سريعاً، أو لمدة ست ساعات قبل وضع كمية كبيرة من الطعام لتجميدها في حيز التجميد، شغل وظيفة التبريد السريع "Fast Cooling" من خلال الضغط المتكرر على الزر حتى تومض الثلاث أيقونات بالأخضر وتبقى ثابتة. يتم إيقاف الوظيفة أوتوماتيكياً بعد 30 ساعة وتعود درجة الحرارة إلى وضع الضبط السابق عندما يعاد تشغيل الوظيفة. لإيقاف فعالية الوظيفة يدوياً، اضغط على الزر.

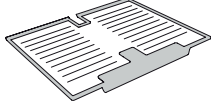
ملاحظة: تجنب التلامس المباشر بين الأطعمة الطازجة والأطعمة المجمدة بالفعل.

لتحسين سرعة التجميد يمكن إخراج الدرج السفلي ويمكن وضع الطعام مباشرة في أسفل حيز التجميد.

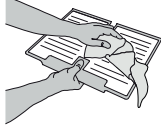
* يتوفر فقط بطرازات معينة

نظام منع تكون الثلج*

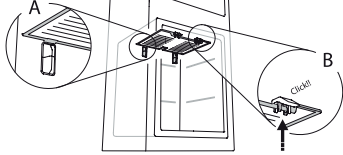
إزالة الثلج في كمالية منع تكوين الثلج اتبع إجراء التنظيف الموضح بالأسفل.



5. اترك الكمالية لتقطر مائها ثم جفف الأجزاء البلاستيكية بقطعة قماشية ناعمة.



6. أعد إدخال الكمالية بوضع الأجزاء الخلفية على السقاطات كما هو موضح في الشكل، ثم أعد تركيب ذراع الكمالية في المشابك العلوية.



7. أعد إدخال الدرج العلوي وقم بإغلاق باب حيز التجميد.

من الممكن تنظيف كمالية منع تكوين الثلج بمفردها بدون إذابة التجمد عن حيز التجميد بالكامل. يساعد تنظيف كمالية منع تكوين الثلج بانتظام في تقليل الحاجة إلى إذابة التجمد عن حيز التجميد بالكامل.

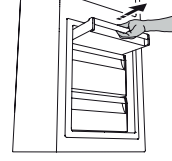
ملاحظة: يتم حساب مواصفات الجهاز، متضمنة الحجم والطاقة، بدون كمالية منع تكوين الثلج.

يعمل نظام منع تكون الثلج STOP FROST SYSTEM على تسهيل إذابة التجمد في حيز التجميد.

كماليات منع تكون الثلج مخصصة لجمع بعض الثلوج التي تتكون في حيز التجميد، وهي سهلة الخلع والتنظيف، ولذلك تعمل على تقليل الوقت اللازم لإذابة الثلج من حيز التجميد.

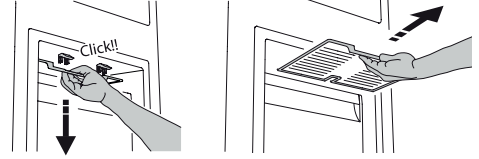
إجراء تنظيف كمالية منع تكون الثلج

1. افتح باب حيز التجميد واخلع الدرج العلوي.



2. قم بفك كمالية منع تكون الثلج واخلعها، مع الحرص على عدم إسقاطها على الرف الزجاجي في الأسفل.

ملاحظة: إذا كانت الكمالية ملتصقة أو من الصعب خلعها، لا تستمر في المحاولة، ولكن تابع مع الإزالة الكاملة لثلج حيز التجميد.



3. أغلق باب حيز التجميد.

4. قم بإزالة الثلج من على الكمالية بشطفها تحت الماء الجاري (غير الساخن).



طريقة تخزين الأطعمة والمشروبات

مفتاح الأشكال

المنطقة المعتدلة

موصى بها لتخزين فواكه المناطق الحارة، المعلبات، المشروبات، البيض، الصوص، المخللات، الزبدة، المربي

منطقة التبريد

موصى بها لتخزين الجبن، واللبن، والطعام اليومي، والأطعمة الحساسة، والزبادي

أبرد نطاق

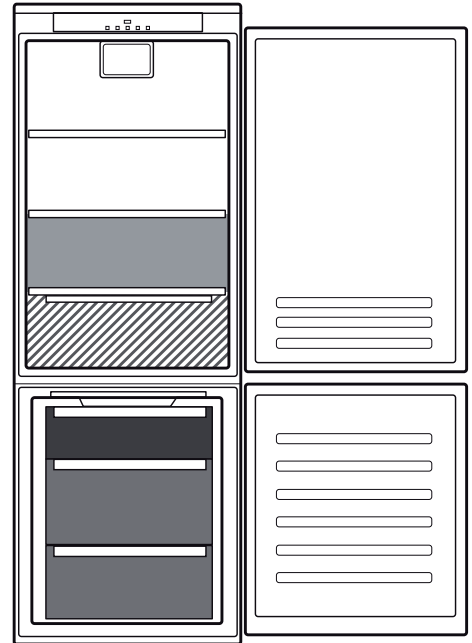
موصى بها لتخزين شرائح اللحم الباردة، والحلويات، اللحوم والأسماك

درج الخضروات والفاكهة

أدراج الفريزر

درج منطقة التجميد

(منطقة التبريد الفائق)
موصى بها لتجميد الأطعمة الطازجة/المطهية



* يتوفر فقط بطرازات معينة

استكشاف الأعطال وإصلاحها

ما العمل عندما...	الأسباب المحتملة	الحلول
تتوقف لوحة التحكم، ولا يعمل الجهاز.	يبدو أن هناك مشكلة في إمداد الجهاز بالتيار الكهربائي.	تأكد من: • عدم انقطاع التيار الكهربائي، • توصيل القابس بالمقبس بشكل صحيح وأن المفتاح الكهربائي ثنائي القطب في وضعه الصحيح (يُنصح بذلك إمداد الجهاز بالكهرباء)؛ • كفاءة أجهزة الحماية بالنظام الكهربائي في منزلك، • عدم تعرض كابل الكهرباء للضرر.
المبة الداخلية لا تعمل.	قد يكون الجهاز قيد التشغيل/وضع الاستعداد.	تشغيل الجهاز من خلال الضغط لوهلة قصيرة على الزر (راجع وظيفة التشغيل/وضع الاستعداد).
يومض المصباح الداخلي.	المبة تحتاج إلى التغيير. خلل وظيفي بالجزء التقني.	افصل الجهاز من مصدر الكهرباء واتصل بخدمة المساعدة التقنية في حالة الحاجة لقطعة غيار. لإيقاف المنبه، أغلق باب الثلجة. عند إعادة فتح الباب، تأكد من عمل المصباح.
درجات الحرارة داخل الحيز غير منخفضة بالقدر الكافي.	يمكن أن تكون هناك أسباب عديدة (انظر "الحلول").	تأكد من: • غلق الأبواب جيدا؛ • عدم تركيب الجهاز بالقرب من مصدر حرارة؛ • درجة الحرارة المضبوطة مناسبة؛ • عدم إعاقة تدوير الهواء عبر الفتحات الموجودة بقاعدة الجهاز (راجع جزء التركيب).
وجود ماء أسفل حيز التبريد.	انسداد منفذ تصريف الماء الناتج عن الإذابة.	نظف مجرى تصريف مياه إذابة التجمد (راجع القسم "التنظيف والصيانة").
وجود كمية زائدة من الثلج في حيز التجميد.	باب حيز التجميد غير مغلق بشكل صحيح.	تأكد من عدم وجود ما يعوق غلق الباب بشكل صحيح. • قم بإذابة التجمد في حيز التجميد. • تأكد من تركيب الجهاز بشكل صحيح.
الحافة الأمامية للجهاز المواجهة لجوان الباب ساخنة للغاية.	هذا ليس عيبا. يمنع تكون الماء المتكثف.	لا يوجد حل ضروري.
رمز أو أكثر من الرموز الخضراء يومض بشكل مستمر ولم يعد من الممكن ضبط درجة الحرارة.	خلل وظيفي بالمنبه. يشير صوت التنبيه إلى وجود خلل بالمكونات التقنية.	اتصل بخدمة المساعدة الفنية.
درجة حرارة حيز التبريد منخفضة للغاية.	• درجة الحرارة المضبوطة باردة للغاية. • قد تكون كمية الطعام الطازج التي تم وضعها في حيز التجميد كبيرة للغاية.	• حاول أن تضبط الحرارة عند درجة أقل برودة. • إذا تم وضع الطعام الطازج في حيز التجميد، انتظر حتى يتم تجميده بشكل كامل. • أوقف المروحة (إن وجدت) متبعا للإجراءات المشروحة في فقرة "المروحة".

يمكنك تنزيل تعليمات السلامة، ودليل المستخدم، وكتيب المنتج، وبيانات الطاقة من خلال:

• زيارة موقعنا الإلكتروني docs.whirlpool.eu

• واستخدام رمز الاستجابة السريع QR

• وكبديل، يمكنك الاتصال بخدمة ما بعد البيع لدينا (راجع رقم الهاتف في كتيب الضمان). يرجى عند الاتصال بخدمة ما بعد البيع ذكر الأكواد المذكورة على لوحة تمييز المنتج.



Whirlpool



400011189283